

KAPLICA ŚW. MAŁGORZATY W KRAKOWIE – STAN BADAŃ¹

Kaplica św. Małgorzaty jest jedną z nielicznych sakralnych budowli drewnianych zachowanych na terenie Krakowa. Świątynia ta nie doczekała się dotąd wnikliwej monografii historycznej pomimo tego, że we współczesnej literaturze nie jest budowlą zupełnie zapomnianą. Wspominają o niej książki popularnonaukowe², opracowania poświęcone zabytkom architektury drewnianej³, parafii Najświętszego Salwatora⁴. Ujęta jest w historii klasztoru Zwierzynieckiego opublikowanej przez K. Kramarską-Anyszek⁵.



¹ Autorka składa serdeczne podziękowania prof. Piotrowi Krasnemu za cenne wskazówki i poświęcony czas.

² M. Rożek, *Przewodnik po zabytkach Krakowa*, Kraków 2008, s. 489.; M. Rożek, *Zwiedzamy Kraków w trzy dni*, Kraków 2008, s. 154.

³ R. Brykowski, M. Kornecki, *Drewniane kościoły w Małopolsce Południowej*, Wrocław 1984, s. 76.; M. Kornecki, *Kościoły drewniane, Informator*, z. 47, *Kaplica św. Małgorzaty i Judyty na wzgórzu salwatorskim w Krakowie*, Kraków 1993-2002, W. Krassowski, *Architektura drewniana w Polsce*, Warszawa 1961, s. 135.; M. Kornecki, *Kościoły Drewniane w Małopolsce*, Kraków 1999, s. 104, 111, 130, 157.

⁴ B. W. Schönborn, *Zwierzyniec: historia, zabytki, tradycje, legendy*, Kraków 1953; J. Lenczowski, *Zwierzynieckie sacrum Kościół Najświętszego Salwatora kaplica św. Małgorzaty i Judyty*, Kraków 2010, s. 21.; M. Rożek, *Salwator zabytki i tradycje Zwierzynca*, Kraków 1988, s. 61.

⁵ K. Kramarska-Anyszek, *Dzieje Klasztoru PP. Norbertanek w Krakowie na Zwierzynku do roku 1840*, „Nasza Przeszłość”, Kraków 1982, t. 47, s. 72.

Głębszej analizie badawczej została poddana przez Aldonę Sudacką⁶, Tadeusza Śledzikowskiego⁷, Andrzeja Laskowskiego⁸. Jej inwentaryzacyjny opis i historia zawarta jest w Inwentarzu powiatu krakowskiego Stanisława Tomkowicza⁹ i w Studium urbanistyczno-konserwatorskim Zwierzyńca Miejskiego Biura Projektów w Krakowie¹⁰. Skrótowo wzmiankowana w Katalogu Zabytków Krakowa¹¹.

Odnotowana była już w najwcześniejszych, XVII wiecznych, przewodnikach po Krakowie¹². Tytułowana jest tam jako kościół „św. Judyty albo św. Małgorzaty” lub „św. Małgorzaty i Judyty”. XIX wieczny przewodnik Eliasza Radzikowskiego¹³ połączył ją z dawnymi kultami pogańskimi podkreślając, że obecna jej forma przenosi w sobie idee dawnych drewnianych kultowych budowli słowiańskich, w nawiązaniu do do budowli przylgnęła nazwa „Gontyna”¹⁴.

⁶ A. Sudacka, *Kaplica św. Małgorzaty w Krakowie, Dokumentacja naukowo-konserwatorska*, mps. Archiwum Regionalnego Ośrodka Badań i Dokumentacji Zabytków w Krakowie (dalej: ROBiDZ) Przedsiębiorstwo Państwowe Pracownie Konserwacji Zabytków (dalej: PKZ), Kraków 1990.

⁷ T. Śledzikowski, *Drewniane kościoły, kaplice i dzwonnice w Krakowie, Rocznik Krakowski*, t. LXXIII, 2007.

⁸ A. Laskowski, *Sacrum wobec ciemnych indywiduów, czyli zapomniana karta z historii krakowskiej kaplicy świętej Małgorzaty. Przyczynek do dziejów środowiska konserwatorskiego w okresie międzywojennym, Rocznik Krakowski*, t. LXXV, Kraków 2009, s. 163-183.

⁹ S. Tomkiewicz, *Inwentarz zabytków, Powiat Krakowski, Teka Grona Konserwatorów Galicji zach.*, t. II 1906 s. 276.

¹⁰ M. Filipowicz z zespołem, *Studium Urbanistyczno-konserwatorskie Zwierzyńca, Miejskie Biuro Projektów w Krakowie*, Kraków 1982.

¹¹ *Katalog zabytków sztuki w Polsce*, t. IV, *Miasto Kraków, cz. VII Zwierzyniec, Nowy Świat, Półwie Zwierzyńskie*, red. J. Daranowska-Łukaszevska, R. Henoch-Marendziuk, Warszawa 1995, s. 65-66.

¹² P. H. Pruszc, *Klejnoty Stołecznego Miasta Krakowa albo kościoły i co w nich jest widzenia godnego i znacznego*, Kraków 1861, s. 177.; *Kościółów krakowskich opisanie, wydane w Krakowie r. 1603, teraz powtórnie przedrukowane*, Kraków 1860, s. 45.

¹³ E. Radzikowski, *Kraków dawny i dzisiejszy*, Kraków 1902, s. 480.

¹⁴ „Gontyna” jest słowem sztucznym, stworzonym prawdopodobnie ok. 1860 przez filozofa Bronisława Trentowskiego. Powstało przez fałszywą adideację do gont w kronice niemieckiej z XII w., w której świątynię pogańską Słowian pomorskich nazywano z łacińskiego contina (za: W. Kopalinski, *Słownik mitów i tradycji kultury*, Warszawa 1998, s. 331-332.).

Historia

Początki parafii Najświętszego Salwatora na Zwierzyńcu, z którą nierozdzielnie związana jest kaplica św. Małgorzaty, sięgają poł. XII stulecia¹⁵. Ze względu na liczne pożary w XIII wieku, a zwłaszcza wielki pożar klasztoru zwierzynieckiego w 1528 r., w którym spłonęło archiwum a wraz z nim większość akt, kronik, nie zachowały się żadne relacje dotyczące okoliczności jej powstania¹⁶.

Najwcześniejsze przekazy zachowały się w szesnastowiecznych aktach wizytacyjnych dekanatu krakowskiego¹⁷[aneks I]. Czytamy w nich, że w 1599 r. kaplica nie była jeszcze konsekrowana ale wzniesiona „in loco antiqae consecratae”. Kontrolujący wówczas klasztor zwierzyniecki kardynał Jerzy Radziwiłł tytułował ją jako św. Małgorzaty i zakazał używania innych wezwań, bez podania przyczyny. Opisał ją jako wolnostojącą, drewnianą, otoczoną cmentarzem, nakrytą stropem deskowym, posiadającą dwa wejścia, trzy niekonsekrowane ołtarze, jeden dzwon. Z zapisków kardynała nie można wywnioskować jaki miała kształt.

W czasie najazdu szwedzkiego, 18 listopada 1657 r., spłonęła. W miejscu spalonej kaplicy widziano wiele cudownych znaków „jakieś światła” i słyszano „głosy jęczące”, które miały się tam odzywać, co tłumaczono sobie ogólnie, że „dusze zmarłych, tam spoczywające domagają się ratunku i pomocy z nabożeństw, które w kaplicy byłyby im ofiarowane”¹⁸. Teren ten tradycja klasztorna łączyła z „odwiecznym cmentarzykiem zapowietrzonych, tj. zmarłych ze zarazy morowej”¹⁹.

Przynajmniej od XVI wieku do kaplicy przybywali pątnicy w święto patronalne św. Małgorzaty Antiocheńskiej w celu uzyskania odpustu. Zwyczaj ten trwał pomimo zniszczenia kaplicy przez Szwedów. Do momentu jej odbudowy wierni gromadzili się w kościółku Najświętszego Salwatora, gdzie Norbertanka zwierzyniecka Marianna Rudnicka ufundowała w 1680 r. ołtarz i obraz tej świętej²⁰. Nie zada-

¹⁵ *Rocznik Kapituły Krakowskiej*, [w:] *Monumenta Polonia Historica*, wyd. A. Bielowski, Lwów 1872, t. II, s. 798; J. Długosz, *Liber Beneficiorum dioecesis Cracoviensis*, Kraków 1894, t. III, s. 58-59.

¹⁶ Archiwum PP Norbertanek w Krakowie (dalej: ANZ), 59/II, s. 27.

¹⁷ Akta wizytacji dekanatu krakowskiego 1599 roku, wyd. ks. Czesława Skowron, *Materiały do dziejów kościoła w Polsce*, Lublin 1965, t. II, s. 109-110.

¹⁸ ANZ, 59/II, s. 27.

¹⁹ Tamże.

²⁰ ANZ, 65/3, s. 30.

walało to jednak pobożnych czcicieli, którzy apelowali o odbudowę kaplicy. Usilne prośby kierował również krakowski franciszkanin Franciszek Wolski²¹. Kaplicę ponownie wzniesiono staraniem ksieni Justyny Oraczowskiej i konsekrowano w 1690 r. pod wezwaniem św. Małgorzaty wraz z trzema ołtarzami: głównym św. Małgorzaty i bocznymi św. Justyny i Heleny²².

W 1723 r. papież Innocenty XIII nadał odpust zupełny wiernym nawiedzającym ją w dniu św. Małgorzaty²³. Kronikarka klasztorna, Michalina Andrusikiewicz, odnotowała, że odpust zupełny nadali „papieże w dzień św. Małgorzaty tym, którzy by nawiedzili ten kościółek i w nim przyjęli św. Sakramenty modląc się za potrzeby Kościoła. Dotąd (3.7.1915²⁴) zachowały się 3 akty pergaminowe rzymskie, z nadaniem tych odpustów zupełnych z 1723 r, 24 maja, Innocentego XIII, 1744, 13 sierpnia, Benedykta XIV, 1775, 2 czerwca, Piusa VI (z naszego archiwum)”²⁵.

Z 1652 roku pochodzą pierwsze wzmianki informujące o wykorzystaniu przestrzeni wokół kaplicy jako cmentarza epidemicznego²⁶. W 1677 r. ponownie wybucha epidemia, nie ma jednak informacji o pochówkach na tym terenie. Po tzw. drugiej wojnie szwedzkiej, gdy wyniszczony Kraków nawiedziła morowa zaraza, a jej największe nasilenie przypadło na lata 1707-1708, zmarłych z najbliższych okolic grzebano zbiorowo zarówno na cmentarzu przy kościele Najświętszego Salwatora jak i przy kaplicy, w dole przesypując ich wapnem²⁷.

Wizytujący kaplicę w 1745 r. biskup Andrzej Stanisław Kostka Załuski [aneks II] po raz pierwszy opisał ją na tyle wnikliwie, że wiemy, że w tym czasie była budowlą centralną²⁸.

Do chwili obecnej budowla przetrwała w zasadzie w niezmienionym kształcie, chociaż poddawana była licznym remontom. Już w okresie międzywojennym, ze względu na stan techniczny, została wyłączona

²¹ ANZ 65/3, s. 30.

²² ANZ, 59/II, s. 71.

²³ Tamże, s. 32.

²⁴ Przypis autora

²⁵ ANZ, 65/3, s. 32.

²⁶ ANZ, 59/II, s. 58.

²⁷ ANZ 65/3, s. 5, 31.

²⁸ Archiwum Kurii Metropolitalnej w Krakowie, (dalej: AKapMK), sygn. A.V. Cap. 28, Wizytacja bpa Kostki Załuskiego z r. 1745, s. 173.

z kultu²⁹. W 1957 r. Pracownia Konserwacji Zabytków w Krakowie przystąpiła do prac remontowych³⁰, które objęły wymianę belek wieńcowych, impregnację ścian, wymianę zrębu, krycie gontem ścian i dachu, rekonstrukcję latarni i zrębu, wymianę podwaliny, wykonanie podmurówki z kamienia łamanego, wykonanie koryta dla odprowadzenia wód opadowych. Ponadto, zniwelowano spadek terenu, wytyczono nową linię regulującą teren, wykonano mur oporowy z kamienia łamanego, zagospodarowano teren polegający na plantowaniu terenu³¹. Od 1955 r. w związku z podjęciem prac archeologiczno-architektonicznych w kościele Najświętszego Salwatora prowadzonych przez Zakład Historii Architektury Politechniki Krakowskiej, pod kierunkiem prof. Wiktora Zina, kaplicę zamieniono na magazyn obiektów zdemontowanych z kościółka Najświętszego Salwatora i św. Wojciecha w Krakowie³². Usunięcie XVII wiecznego wyposażenia świątyni wynikało z góry określonej zmiany wyposażenia tych wnętrz na korzyść odsłoniętych relikwów romańskiej architektury. Jednak podejmując to przedsięwzięcie nie została wykonana żadna dokumentacja czy też inwentaryzacja opisowo-fotograficzna, nie wykonano zabezpieczenia kaplicy, co przyczyniło się do jej dewastacji i kradzieży wielu zgromadzonych tam obiektów. Decyzją z 1986 roku Przedsiębiorstwo Państwowe Pracownie Konserwacji Zabytków w Krakowie ponownie przystąpiło do renowacji obiektu. Na potrzeby prac konserwatorskich zostały przeprowadzone badania dendrochronologiczne, archeologiczne i historyczne³³.

Badania dendrochronologiczne, mykologiczno-budowlane, wykonane przez Pracownię Konserwacji Konstrukcji Drewnianych w War-

²⁹ ANZ 65/3, s. 32.

³⁰ Kaplica św. Małgorzaty, Archiwum Regionalnego Ośrodka Badań i Dokumentacji Zabytków w Krakowie (dalej: ROBiDZ) Przedsiębiorstwo Państwowe Pracownie Konserwacji Zabytków (dalej: PKZ), Kraków 1957; M. Jaroszewski, *Opis techniczny do projektu zagospodarowania terenu przy kościele św. Małgorzaty w Krakowie*: ROBiDZ, sygn. 7/57, Kraków 1957, S. Wierdak, F. Kozłowski, *Projekt organizacji robót konserwatorskich*, ROBiDZ, Kraków 1988 r.

³¹ Dziennik budowy, ROBiDZ, Kraków 1957.

³² S. Sołtysiak, *Dokumentacja historyczno-opisowa, Elementy dawnego wyposażenia kościołów p.w. Najświętszego Salwatora i św. Wojciecha w kaplicy św. Małgorzaty*, ROBiDZ, Kraków 1982.

³³ A. Sudaćka *Dokumentacja powykonawcza z przebiegu prac remontowych przy Kaplicy św. Małgorzaty w Krakowie*, ROBiDZ Kraków 1990, s. 8.

zawie³⁴, potwierdziły przypuszczenia Aldony Sudackiej, że obecny zrąb ścian kaplicy pochodzi z lat 1680-1690³⁵. Pomimo częściowych zniszczeń wywołanych przez owady i grzyby kaplicę zakwalifikowano do kapitalnego remontu konserwatorskiego in situ.

Badania archeologiczne, podjęte w latach 1987/88 przez Pracownię Archeologiczno-Konserwatorską PKZ³⁶, potwierdziły, że obecna budowla stanęła w miejscu gdzie wcześniej znajdował się „niezidentyfikowany obiekt zagłębiony w ziemi o niemożliwym do określenia na obecnym stanie badań rzucie, który uległ destrukcji i zagruzowaniu po spaleniu, najprawdopodobniej na przełomie XVI i XVII wieku, kiedy to ksieni Dorota Kątska prowadziła rozległe prace budowlane w obrębie całych zabudowań i posiadłości klasztornych. Można ewentualnie umiejscowić ten fakt po spaleniu i zniszczeniu zabudowań klasztornych w 1656/7. Po zasypaniu omawianych wykopów na terenie tym chowano zmarłych. Ze względu na brak trumien i pochówki zbiorowe w istocie można sądzić, że były to ofiary epidemii. Na koniec stwierdzić należy, że przed powstaniem obecnej kaplicy w roku 1690, teren został zniwelowany. Nie można więc na podstawie do dziś zachowanych nawarstwień wnioskować o historii osadnictwa na tym terenie. Tym samym nie możliwe jest rozsądzenie czy łączenie kaplicy przez Eliasza Radzikowskiego z dawnymi kultami pogańskimi i nadana jej nazwa „Gontyna” miały głębsze uzasadnienie³⁷.

Prace konserwatorskie prowadzono równolegle w dwóch miejscach, w kaplicy i na terenie placu budowy w Lipowcu. Na miejscu wykonano rewaloryzację tych elementów, których demontaż był niemożliwy. Roboty były prowadzone w oparciu o opracowanie wykonane przez pracownię konserwacji konstrukcji drewnianych w Warszawie³⁸, w ich ramach wykonano impregnacje, dezynsekcje, konserwację latarni, kopuły, stolarki okiennej, drzwiowej, ambony, chóru,

³⁴ B. Konarski, *Ekspertyza mykologiczno-budowlana*, ROBiDZ, Kraków 1987, s. 27.

³⁵ A. Sudacka, *Dokumentacja powykonawcza z przebiegu prac remontowych przy Kaplicy św. Małgorzaty w Krakowie*, ROBiDZ Kraków 1990, s. 8.

³⁶ Tamże.

³⁷ Tamże.

³⁸ B. Konarski, *Ekspertyza mykologiczno-budowlana oraz projekt technologii prac konserwatorskich zabezpieczających kaplicę św. Małgorzaty w Krakowie przed czynnikami biologicznymi*, ROBiDZ, Warszawa 1987.

ścian, naprawy podmurówek kamiennych i odwodnienie kaplicy. Przywrócono obicie ścian bocznych pionowymi deskami w miejsce pokrycia gontowego³⁹.

Po remoncie, z powodu zniszczenia wyposażenia kaplicy, wykorzystano nastawy ołtarzowe usunięte z kościołów Najświętszego Salwatora, św. Wojciecha⁴⁰, św. Jana Chrzciciela i Augustyna.

Kaplicę ozdobiono chorągwiami Bractwa św. Anny. Jedną z nich, z Narzędziami Męki Pańskiej, wiąże się z Bractwem Męki Pańskiej, wprowadzonym do kościółka Najświętszego Salwatora w 1626 r., przez biskupa krakowskiego Marcina Szyszkowskiego⁴¹. Jego członkowie, do których należały również Norbertanki, uczestniczyli w nabożeństwach pasyjnych Wielkiego Postu. W parafii Najświętszego Salwatora w każdy piątek miała miejsce procesja po Drózkach Stacji Męki Pańskiej, a w niedzielę nabożeństwo „gorzkie żale”, po którym członkowie Bractwa śpiewając, odnosili krzyż do kościółka Najświętszego Salwatora⁴². Tradycja procesji połączonej z Drogą Krzyżową zachowała się w parafii do dzisiaj.

Po ostatnim remoncie kaplica została ponownie poświęcona przez ks. infułata Czesława Obtulowicza i przywrócona do kultu 10 kwietnia 1993 r.⁴³

Opis

Kaplica św. Małgorzaty położona jest na niewielkim, kuliście rysującym się wzniesieniu usytuowanym pomiędzy kościołem Najświętszego Salwatora a klasztorem SS. Norbertanek. Teren na którym stoi, w kształcie zbliżonym do trapezu wynoszącym około 1.200 m², lekko opada w kierunku ul. św. Bronisławy. Kaplica, położona na najwyższym punkcie stoku. Jest budowlą wolnostojącą, centralną o jedno-

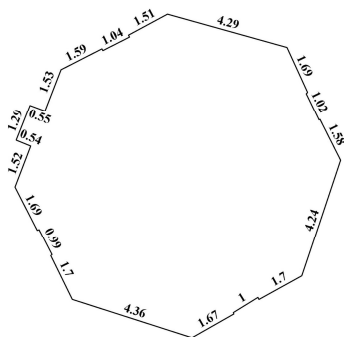
³⁹ A. Sudaćka, *Dokumentacja naukowo-konserwatorska, Kaplica św. Małgorzaty w Krakowie*, ROBiDZ, Kraków 1980, s. 5-7.

⁴⁰ S. Sołtysiak, *Dokumentacja historyczno-opisowa, elementy dawnego wyposażenia wnętrza kościołów p.w. Najśw. Salwatora i św. Wojciecha w kaplicy św. Małgorzaty*, ROBiDZ, PKZ, Kraków 1982.

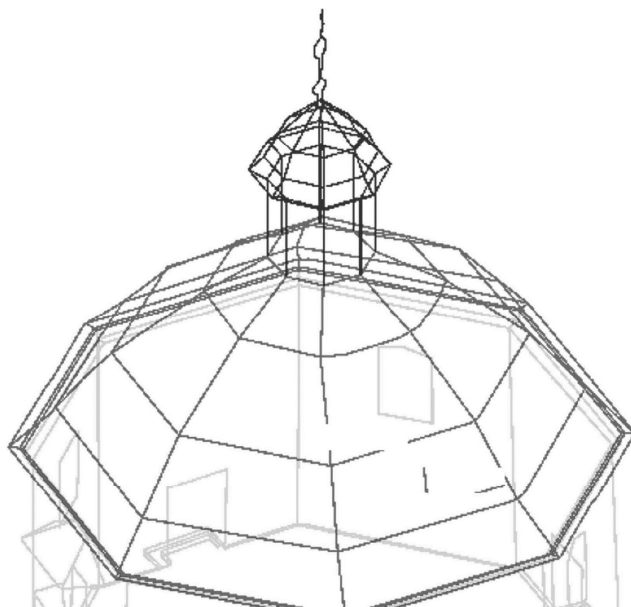
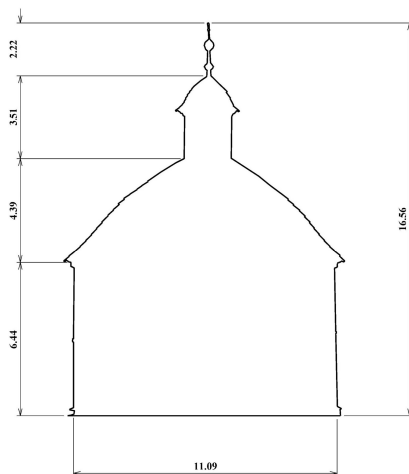
⁴¹ ANZ 65/3, s. 4, 46.

⁴² Tamże.

⁴³ J. Lenczowski, *Zwierzynieckie sacrum, kościół Najświętszego Salwatora, kaplica św. św. Małgorzaty i Judyty*, Kraków 2010, s. 21.



Plan poziomy kaplicy
św. Małgorzaty



Model szkicowy

przestrzennym wnętrzu, zbudowaną na planie ośmioboku foremnego nakrytego pseudokopułą z latarnią. Wykonana jest w technice zrębowej, z przepołowionych beli (forsztów) o grubości od 12-16 cm., stanowiących „połówki” kłód o długości 4,20 m., z licem wewnętrznym struganym od strony wnętrza. Wzniesiona z drewna sosnowego na płytkiej podmurówce z kamienia, narożniki wzmocniono głębszymi fundamentami kamiennymi na głębokość 1-2 m. Oszalowana rzędami desek biegnących w układzie pionowym w połowie podzielonymi poprzeczną deszczułką z okapem nad podmurówką i profilowanym gzymsem w zwieńczeniu ścian. Dach wykonano w kształcie kopuły z szesnastu krokwi o krzywiznach dostosowanych do jego bryły oraz podsufitek z desek przybitych od spodu. Część krokwi z drewna litego, część z połączonych ze sobą desek na grubość. Krokwie wykonano w różnym okresie. Latarnia jest konstrukcji ośmiobocznej, szkieletowej. Kaplica posiada trzy wejścia, z których główne znajduje się w ścianie wschodniej z belką nadproża o wykroju w ośli grzbiet, boczne od strony północnej i południowej prostokątne. Ościeżnice drzwi wschodnich wykonane są z drewna dębowego bocznych z sosnowego. Okna prostokątne ze stolarką o podziałkach kwaterowych. Nad wejściem głównym balkon z okapowym daszkiem, dostępny z chóru muzycznego. Wewnątrz ściany z belek, pseudokopuła oszalowana. Chór muzyczny nadwieszony z wyjściem na zewnętrzny balkon. Posadzka z cegły i marmuru.

Mur

Mur okalający teren został wzniesiony w 1982 r.⁴⁴. Wykonany jest z kamienia łamanego z zewnętrznym licem obciosanym na równo na zaprawie wapienno-piaskowej. Kryty jest gontem na łątach, łąty oparte na krótkich krokwiach o wym. 6 x 7 cm, układanych na murku co 70 cm⁴⁵.

Od strony płn.-wsch. ogrodzenia umieszczono bramę wejściową, wykonaną z desek dębowych na pióro i wpust. Deski usztywniono spągami, zawiasy stalowe, ozdobne.

⁴⁴ A. S u d a c k a, *Dokumentacja naukowo konserwatorska Kaplica św. Małgorzaty w Krakowie*, sygn. 02/5317, ROBiDZ, Kraków 1990, s. 10; A. S u d a c k a, *Dokumentacja powykonawcza z przebiegu prac remontowych przy kaplicy p.w. św. Małgorzaty w Krakowie*, sygn. A 273, ROBiDZ, Kraków 1990, s. 8.

⁴⁵ J. S t ę p k o w s k i, *Kaplica św. Małgorzaty*, ROBiDZ, Kraków 1980, s. 2.

Od bramy do kaplicy prowadzi dróżka, doprowadzająca i obiegająca wokół kaplicę, wykonana z płyt łamanych wapiennych⁴⁶.

ARCHITEKTURA

Analiza

Kaplica św. Małgorzaty jest jedną z nielicznych świątyń drewnianych na terenie Krakowa, zachowanych *in situ*, ponadto wyróżnia się spośród nich rzadkim, ośmiobocznym kształtem.

W literaturze naukowej ten typ budowli kojarzony jest z centralnymi kaplicami kopułowymi wywodzącymi się z wawelskiej kaplicy Zygmuntowskiej, które rozpowszechniły się w Polsce w XVI i XVII wieku, głównie w województwie krakowskim i sandomierskim, z Krakowem jako głównym ośrodkiem⁴⁷.

Prawie wszystkie budowle tego typu były budowlami grobowymi, ale analogiczną formę przyjęła nieliczna grupa wolnostojących kaplic pełniących funkcje wyłącznie związane z kultem religijnym⁴⁸. U schyłku XVI w. zaczęły się pojawiać, zwłaszcza w Wielkopolsce, obiekty na planie ośmioboku, które posiadają pełen symbolicznego znaczenia rodowód⁴⁹. Kształt ten, nadawany był od starożytności mauzoleom grobowym a później ich wczesno-chrześcijańskim wariantom. Wiązała się z tym symboliczna rola liczby osiem, jedna z liczb doskonałych, która wśród wielu znaczeń symbolizowała zbawienie, zmartwychwstanie, regenerację a także samego Chrystusa⁵⁰. Dlatego też podkreślano tę liczbę w średniowiecznych kopiach Grobu Świętego⁵¹.

Wyobrażenia i naśladownictwa Grobu Chrystusa rozpowszechniły się w Europie od wczesnego średniowiecza we wszystkich rodzajach sztuki. Pośrednictwem dla tych przedstawień i imitacji były źródła literackie, opisy pielgrzymów, uczestników wypraw krzyżowych, podróżników itp. Kopiowano i trawestowano różne elementy jerozolimskiego zespołu, sam

⁴⁶ Tamże.

⁴⁷ J. Z. Łoziński, *Grobowe kaplice kopułowe w Polsce 1520-1620*, Warszawa 1973, s. 108.

⁴⁸ Tamże, s. 105.

⁴⁹ Tamże, s. 108.

⁵⁰ Tamże.

⁵¹ Tamże.



Konrad von Grunberg, Grób Święty, Jerozolima, 1487 r.

sarkofag grobowy i jego pomieszczenie, kaplicę mauzoleum, wreszcie kopułową rotundę Anastasis. Niejasne opisy doprowadzały do zjawiska kontaminacji – mieszania i łączenia cech mauzoleum Chrystusa z elementami osłaniającej jej rotundy, pod wspólnym określeniem Sanctum Sepulchrum⁵². Najważniejszym celem pielgrzymów była Anastasis, która była nie tylko miejscem Grobu Świętego ale przede wszystkim Zmartwychwstania Chrystusa, co podkreślała nazwa budowli⁵³.

Szczególny kult Grobu Świętego rozwinął się w ciągu XV wieku zwłaszcza w Europie środkowej. Jednocześnie wraz z nową falą pielgrzymek do Ziemi Świętej i zakładaniem w Europie licznych dróg krzyżowych, pojawiły się „archeologiczne” kopie Grobu Chrystusa, puste stałe groby, sytuowane w krajobrazie lub we wnętrzu kościoła⁵⁴. W Polsce najstarszym z zachowanych architektonicznych naśladow-

⁵² F. Mróz, *Sanktuaria i kaplice Bożego Grobu w Polsce*, Kraków 2000, z. 8, s. 95.

⁵³ Z. Bania, *Święte miary Jerozolimskie, Grób Pański, Anastasis, Kalwaria*, Warszawa 1997, s. 21.

⁵⁴ J. Z. Łoziński, *Grobowe kaplice kopułowe w Polsce 1520-1620*, Warszawa 1973, s. 109.



Montefiascone, katedra św. Małgorzaty,
widok od strony wschodniej, zdj. Biblioteka Hertziana, Rzym

nictw Grobu Chrystusa jest budowla miechowska, wzniesiona sump-tem rycerza Jaxa herbu Gryf⁵⁵, uważanego również za fundatora założenia klasztornego SS. Norbertanek na Zwierzyńcu.

Budowle drewniane były wyrazem adaptacji form budownictwa murowanego jak i treści które niosły. Część badaczy wiąże kaplicę św. Małgorzaty z kultem świątobliwych sióstr norbertanek, żyjących w klasztorze zwierzynieckim w poł. XIII w⁵⁶, jednak hipotezie tej zdecydowanie przeczą żywoty bł. Bronisławy⁵⁷ i Judyty krakowianki⁵⁸ oraz tradycja klasztorna, która wiąże miejsce pochówku Judyty i jej kultu z kościołem Najświętszego Salwatora a bł. Bronisławy z kościołem św. Jana Chrzyciela i Augustyna⁵⁹, natomiast kaplicy przypisuje rolę świątyni cmentarnej.

Pierwszą próbą wyjaśnienia nadania kaplicy tak rzadkiego kształtu może być jej wezwanie. Kult świętej Małgorzaty żyjącej na przełomie III i IV wieku w Antiochii Pizydyjskiej rozwinął się bardzo wcześnie na Wschodzie, skąd najprawdopodobniej dzięki krzyżowcom dotarł do Francji, Niemiec i Anglii. W 980 roku relikwie świętej wywieziono z Antiochii, w 1185 dotarły do Montefiascone (Mons Faliscus)⁶⁰, miejscowości oddalonej 100 km. na północ od Rzymu, położonej na wzgórzu pomiędzy jeziorem Bolsena i Cassia.

Montefiascone już od wczesnego średniowiecza była osadą o dużym znaczeniu strategicznym dla państwa kościelnego. Została wybrana na twierdzę i siedzibę papieży. Rocca dei Papi wzniesiono na samym szczycie wzgórza po stronie jeziora Bolsena.

Poniżej, na stoku wzgórza, prawdopodobnie już w XII wieku erygowano kościół św. Małgorzaty a w XV wieku kardynał Domenico della Rovere ufundował obecną katedrę, która jest jedną z największych centralnych budowli renesansowych. Katedra była budowana

⁵⁵ S. Nakielski, *Miechovia, sive promptuarium antiquitatum Monasterij Miechoviensis*, Kraków 1634, 9-15.

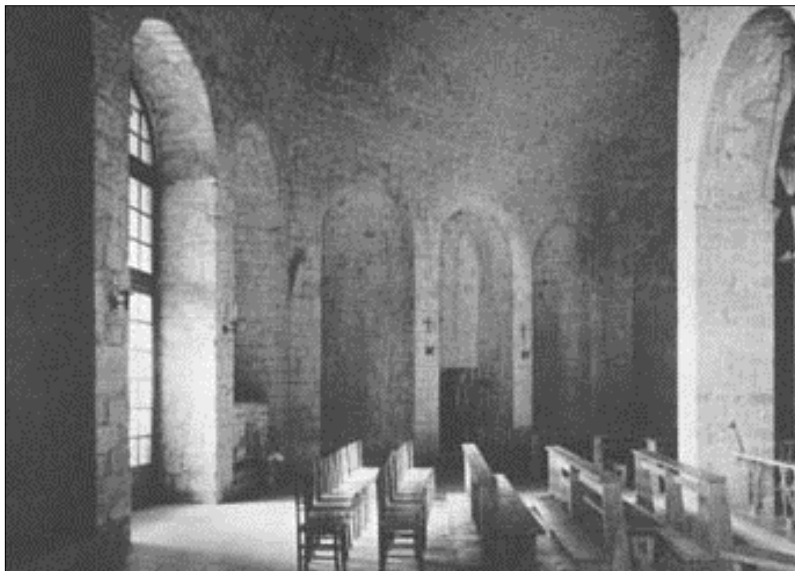
⁵⁶ A. Sudaćka, *Dokumentacja naukowo-konserwatorska, kaplica św. Małgorzaty w Krakowie*, ROBiDZ, Kraków 1990, s. 26; T. Śledzikowski, *Drewniane kościoły, kaplice i dzwonnice w Krakowie*, „Rocznik Krakowski”, t. LXXIII, Kraków 2007, s. 84.

⁵⁷ ANZ 40, s. 206-210.

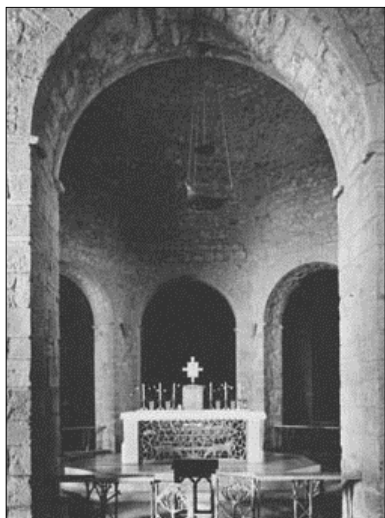
⁵⁸ Tamże, s. 212.

⁵⁹ ANZ 65/3, s. 2.

⁶⁰ H. Ost, *Santa Marherita in Monefiascone: A Centralized Plan of the Roman Quattrocento*, *The Art Bulletin*, t. 52, s. 374.



Montefiascone, katedra św. Małgorzaty,
wnętrze od strony wsch., kościół dolny



kościół dolny



kościół górny

etapami. Jako pierwszy powstał tzw. kościół dolny, którego budowę w latach 1483-1491 nadzorował sam fundator. Po jego wyjeździe z Montefiascone prace zatrzymały się, budowę ukończono dopiero pomiędzy 1509 a 1529 rokiem. W latach 1601-1602, wzniesiono ściany tzw. kościoła górnego do poziomu obecnej kopuły i nakryto je piramidalnym dachem⁶¹, który spłonął w 1670 roku. Do remontu świątyni przystąpiono w latach 1670-1674 z inicjatywy kardynała Paluzio Albertoni Altieri. Wówczas kościół nakryto kopułą zaprojektowaną przez Carlo Fontanę⁶². Pod koniec XVII wieku sumptem kardynała Guido Ascanio Sforza dobudowano do katedry chór a w latach 1840-1843 fasadę z dwoma wieżami zaprojektowaną przez Paolo Gazola.

Montefiascone prawdopodobnie była znana polskim pielgrzymom, gdyż położona jest przy głównym szlaku prowadzącym z Polski do Rzymu, oraz przy Via Francigena, jednym z najdłuższych europejskich szlaków pielgrzymkowych prowadzącym z Canterbury w Anglii do grobu św. Piotra w Rzymie, ponadto w bliskim sąsiedztwie miejscowości Bolsena, powszechnie znanej i nawiedzanej przez pielgrzymów od XII wieku, ze względu na cud Eucharystyczny, który miał miejsce w bazylice św. Krystyny, w 1263 roku.

Kult św. Małgorzaty dotarł do Polski już w XII wieku. Pierwsze świątynie pod jej wezwaniem zaczęły powstawać na terenie Małopolski od około XIII wieku. Pod koniec XIII wieku wzniesiono mурowany kościół parafialny śś. Małgorzaty i Stanisława w Żębocinie (pow. proszowicki), w XIV wieku kaplicę św. Małgorzaty przy gotyckiej katedrze św. św. Wacława i Stanisława na Wawelu⁶³, około roku 1380 zespół kościoła parafialnego św. Małgorzaty w Moskorzewie (pow. włoszczowski)⁶⁴, w XV wieku kościół w Raciborowicach (pow. krakowski)⁶⁵, drewniany kościół parafialny w Targowiskach⁶⁶, drewniany kość. par. śś. Tomasza Becketa z Canterbury i Małgorzaty

⁶¹ H. Schlimme, *Santa Margherita at Montefiascone and Carlo Fontana's Knowledge on Dome Construction, Proceedings of the Third International Congress on Construction History*, Cottbus 2009, s. 1.

⁶² Tamże.

⁶³ *Zabytki Sztuki w Polsce, Małopolska*, Warszawa 2016, s. 599.

⁶⁴ Tamże, s. 919.

⁶⁵ Tamże, s. 1139.

⁶⁶ Tamże, s. 1397.

w Targowisku (pow. lubelski)⁶⁷. Zdecydowana większość świątyń powstała przed XVII wiekiem, żadna z nich nie nawiązuje pod względem architektonicznym do katedry w Montefiascone. Kaplica św. Małgorzaty jest jedynym przykładem budowli centralnej, o tym wezwaniu, na terenie Małopolski.

Wiele wskazuje na to, że typ świątyni centralnej szczególnie rozpowszechnił się na cmentarzach Europy środkowej pod koniec wieku XVI, zarówno przykościelnych jak i w polu. Nie jest zatem pozbawione sensu dociekać przyczyny tego zjawiska.

Problem budowli cmentarnych pojawił się wraz z pochówkiem zmarłych. W epoce nowożytnej, dużą rolę w doborze typu planu dla świątyni i jej wyposażenia odegrały uchwały Soboru Trydenckiego⁶⁸. Szczególnym wzorem do naśladowania na tym polu był organizator ostatniego zjazdu Soboru Trydenckiego, członek Kongregacji Soboru nadzorującej wprowadzanie reform po Soborze Trydenckim, kardynał Karol Boromeusz. Biskupi krakowscy wskazywali na niego jako na osobę, która „usilną pracą i staraniem wprowadziła dekrety Konsylium Trydenckiego”⁶⁹, a na jego traktaty, jako na te, które odegrały zasadniczą rolę w określaniu głównych zasad dobrej sztuki sakralnej. Hierarcha ten poświęcał wiele uwagi Rzeczypospolitej jako miejscu zmagania katolicyzmu z reformacją, wspierał gorąco Andrzeja Batorego, Jerzego Radziwiłła oraz innych biskupów, zaangażowanych szczególnie mocno w reformę kościoła. Chętnie gościł owych kapłanów w Mediolanie oraz przysyłał im swoje drukowane dzieła i osobiste listy, zawierające rady dotyczące szczegółowych kwestii⁷⁰.

Zasady pochówków i budowy świątyń cmentarnych Karol Boromeusz omawia w XXVII rozdziale (*De coemiteriis*), *Instructiones fabricae et suppellectilis ecclesiasicae*, wydanych w 1577 r. Autor zaznacza w nim, że na terenie cmentarza powinna zostać wybudowana kaplica, otwarta na cmentarz, służąca do odprawiania nabożeństw za zmarłych „Cappella item parvula, eaque in orientem versus, ubi potest, extruatur,

⁶⁷ Tamże.

⁶⁸ P. Krasny, M. Kurzeja, *Święty Karol Boromeusz a sztuka w Kościele powszechnym w Polsce*, Kraków 2013, s. 21.

⁶⁹ AKapMK, *Książąt Biskupów krakowskich pisma na Diecezję*, str. 204.

⁷⁰ P. Krasny, M. Kurzeja, *Święty Karol Boromeusz a sztuka w Kościele powszechnym w Polsce*, Kraków 2013, s. 22.

in qua preces pro mortuis aliquando fiunt”⁷¹. W wytycznych nie konkretyzuje jaką formę powinna przyjąć kaplica cmentarna. O kształcie świątyni wypowiada się w części *De ecclesiae forma*⁷², w której zaleca, aby biskup decydując się na konkretny plan wziął pod uwagę charakter miejsca i wielkość budynku oraz zaznacza, że najbardziej stosownym dla świątyni jest plan krzyża, który był stosowany w kościele od czasów apostoelskich w bazylikach rzymskich. Według Boromeusza ten rodzaj planu powinien być stosowany w każdym kościele bez względu na jego rodzaj tj. czy jest to katedra, kościół parafialny czy kolegiata. Odnosi się z dezaprobatą do planu centralnego, ale dopuszcza go w przypadku budowli o szczególnej funkcji, nie odgrywającej ważnej roli duszpasterskiej. Z czasem doszedł też do przekonania, że w przypadku niektórych świątyń taki plan jest szczególnie stosowny⁷³.

Gdy w 1573 zawałiła się kopuła Bazyliki San Lorenzo w Mediolanie zlecił architektowi Martino Bassi zaprojektować nową kopułę. Bassi ze względu na różnicę zdań między nim a Pellegrino Tibaldim co do kształtu mającej powstać kopuły wydał w 1572 r. traktat *Spory w zakresie architektury i perspektywy*, gdzie wyjaśnił swoje poglądy dotyczące budowli centralnych i wykonał projekt ośmiobocznej kopuły, który Boromeusz zatwierdził⁷⁴.

Gdy w lecie 1575 r. wybuchła w Mediolanie epidemia dżumy, która w przeciągu dziewięciu miesięcy, od 31 lipca 1575 do maja 1576 roku pochłonięła w Mediolanie i okolicy nie mniej niż 25.000 ofiar, kardynał ufundował dwie świątynie poświęcone ofiarom epidemii. Zostały one zaprojektowane przez Pellegrino Tibaldiego na planie centralnym⁷⁵. Budowle te dokładnie opisał Serviliano Latuada w siedemnastowiecznym przewodniku *Descrizione di Milano*. Autor podaje, że św. Karol Boromeusz znany był z tego, że nie tylko zaczął z wielkim zapałem i konsekwencją wprowadzać w swojej diecezji soborowe reformy, ale także podjął bohaterską pracę wśród zadzumionych. Powołał na obrońcę przeciw dżumie św. Sebastiana i podjął kroki ku budowie nowego

⁷¹ K. B o r o m e u s z, *Instructiones fabricae et supellectilis ecclesiasicae*, Cap. XXVII, s. 77.

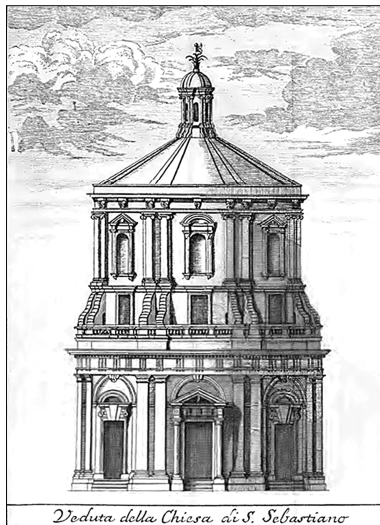
⁷² Tamże, Cap. II, s. 9-10.

⁷³ E. C. V o e l k e r, *Charles Borromeo's, Instructiones fabricae et supellectilis ecclesiasicae 1577, a translation with commentary and analysis*, Book I, 1981, s. 8.

⁷⁴ Tamże, s. 68-69.

⁷⁵ G. D e n t i, *Architettura a Milano tra controriforma e barocco*, s. 65.

Kościół św. Sebastiana, Mediolan,
Pellegrino Tibaldi

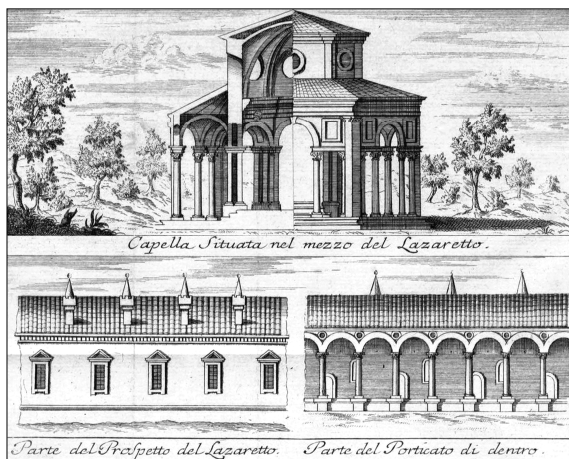


wotywnego kościoła w Mediolanie ku jego czci⁷⁶. Kamień węgielny pod świątynią, zaprojektowaną przez Pellegriniego, położył uroczysto 7 września 1577 r. Drugą świątynię ufundował w centrum lazaretu położonego wówczas za murami Mediolanu. Hospitalizowano tam pacjentów zarażonych w czasie epidemii, która wybuchła w Mediolanie w 1461 r. Serviliano Latuada opisał to miejsce w ten sposób „W czasie plagi, która wybuchła w Mediolanie poza murami miasta przed bramą wschodnią, wybudowano pomieszczenia dla chorej ludności. Na środku wielkiego atrium znajdowała się piękna „świątynka” o okrągłym kształcie, wsparta na kolumnach pięknie ozdobionych arkadami, w środku której znajdował się ołtarz z obrazem przedstawiającym Ukrzyżowanego, Marię Bolesną, Jana Ewangelistę i Magdalenę. Ołtarz był widoczny z okien wszystkich komnat, które ze wszystkich stron zamknięte były bramkami. Z nich zarażeni bez wyjścia mogli bez przerwy cieszyć się jeszcze pociechą świętych obrzędów”⁷⁷. Budowla ta, zaprojektowana przez Pellegrino Tibaldiego na rzucie ośmioboku nakrytego ośmioboczną kopułą z latarnią nie zachowała się do dzisiaj w swojej oryginalnej formie. Została przebudowana przez Giuseppe Piermariniego w czasach

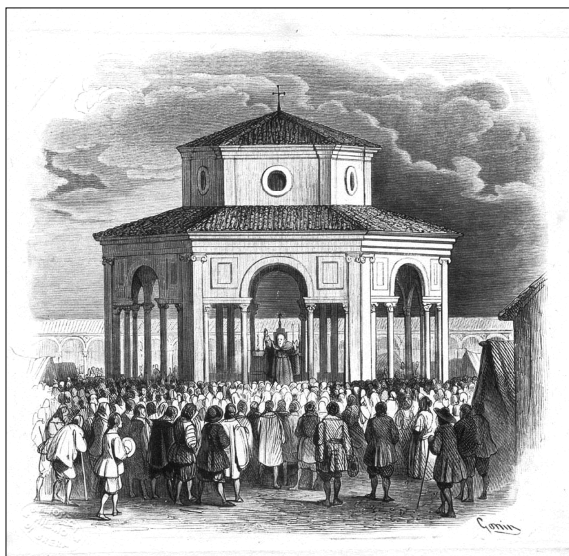
⁷⁶ S. Latuada, *Descrizione di Milano*, t. III, 1738, s. 122; G. Bologna, *Il civico tempio di S. Sebastiano*, Milano 1988, s. 18-29.

⁷⁷ Tamże, s. 213-215.

Republiki Cisałpińskiej. Zburzono wówczas oryginalną kopułę a ściany zewnętrzne zostały zamurowane. Jednak jej oryginalny plan zachował się do dzisiaj⁷⁸. Obecnie znajduje się w archiwum na Isola Bella.



Pellegrino Tibaldi, Lazaretto, Mediolan, ryc. Descrizione de Milano



⁷⁸ E. C. Voelker, *Charles Borromeo's, Instructiones fabricae et suppellectilis ecclesiasicae*, 1577, a translation with commentary and analysis, Book I, 1981, s. 10.

Pellegrino Tibaldi projektując świątynię w Lazaretto wzorował się na jednym z XV-wiecznych przedstawień Świątyni Salomona w Jerozolimie, zawartej w wydany przez Bernarda von Breydenbacha przewodniku *Peregrinato in Terram Sanctam*. Dokonując tego wyboru nawiązał do tradycji, która łączyła tę formę budowli z religijną symboliką zbawienia, zmartwychwstania, regeneracji, nieśmiertelności⁷⁹.



Bernard von Breydenbach, widok Jerozolimy,
Peregrinato in Terram Sanctam

Nie ulega wątpliwości, że ten typ świątyni rozpowszechnił się na terenie Europy środkowej w 2 poł. XVI w.⁸⁰, w formie niezmienionej bądź uproszczonej. Według Frey Stecker próbą dostosowania zawartych w traktach Boromeusza wytycznych do warunków niemieckich jest praca *Ornatus Ecclesiasticus / Kirche Geschmuck*, wydana w 1591 r. przez Jakoba Müllera, administratora diecezji w Regensburgu. Müller podobnie jak Boromeusz zaleca, aby na środku cmentarza przyko-

⁷⁹ Arte Lombarda, *Pellegrino Tibaldi: Nuove proposte di studio*, 1987, str. 131.

⁸⁰ F. Stecker, *Augsburger Altare zwischen Reformation (1537) und 1635. Bildkritik, Repräsentation und Konfessionalisierung, Kunstgeschichte*, s. 63-64, 80.



Lechweld, kościół cmentarny św. Michała, 1603

ścielnego czy też „w polu”, o ile jest to możliwe, budować kaplice⁸¹. Trzeba stwierdzić, że podobnie wyglądała praktyka. Przykładem zastosowania tych wskazówek na ziemi niemieckiej jest kościółek wzniesiony ok. 1603 r. na środku ogrodzonego cmentarza na Lechfeld⁸² oraz kaplica zbudowana pod kierunkiem Elia Castello w centrum urządzonego, w latach 1597-1600, nowego cmentarza św. Sebastiana w Salzburgu, jako mauzoleum dla arcybiskupa Salzburga Wolfa Dietricha Raitenau⁸³. Silne skojarzenie kształtu centralnego z kaplicą cmentarną potwierdza także bardzo rozpowszechniona flamandzka rycina Boetiusa a Bolsverta zachęcająca do modlitwy za dusze czyścowe⁸⁴.

Również kaplica św. Małgorzaty wypełnia zalecenia zawarte w *Instructiones fabricae et suppellectilis ecclesiasicae*. Widocznie nawiązuje do fundacji Boromeusza w Mediolanie, nie tylko pod względem doboru

⁸¹ J. Müller, *Ornatus Ecclesiasticus, Kirche Schmuck*.

⁸² St. Michael, *Friedhof*, wg B. Roedcke, *Elias Ho*, s. 116.

⁸³ F. Fuhrmann, *Salzburger Landesausstellung, Fursterzbischof Wolf Dietrich von Taitenau*, Salzburg 1987, s. 201.

⁸⁴ C. Göttler, *Die Kunst des Fegefeuers nach der Reformation*, Mainz, 199, s. 48, 91.



Salzburg, kościół cmentarny św. Sebastiana, 1597-1600

planu budowli, ale również położenia, powiązania z pochówkami epidemicznymi. Wzniesiona na wzgórzu za miastem, na planie ośmioboku zwieńczonego kopułą z latarnią, budzi silne skojarzenia z fundacjami Boromeusza dedykowanym ofiarom epidemii w Mediolanie jak i ze Świątynią Salomona w Jerozolimie oraz z jerozolimską Anastasis, wiążąc symbolicznie to miejsce z Ziemią Świętą. Nie można wykluczyć, że pewien wpływ na jej ukształtowanie miało włączenie jej w ceremonie związane z pobożnością pasyjną odbywającą się na Salwatorze co najmniej od początku XVII wieku. Usytuowanie jej na wzgórzu nad miastem a także lokalizacja na trasie procesji pasyjnych organizowanych przez Bractwo Męki Pańskiej⁸⁵ czyniło z niej swoisty odpowiednik Świątyni Grobu Bożego wznoszącej się nad Jerozolimą. Główna część tej świątyni ma formę oktogonu nakrytego kopułą a w uproszczonych planach Jerozolimy cała bazylika upamiętniająca śmierć i zmartwychwstanie Chrystusa bywała upraszczana do ośmiobocznej kopułowej budowli. Trzeba też pamiętać, że cmentarz przy kościele Najświętszego Salwatora został posypany przez kardynała Jerzego Radziwiłła ziemią z Ziemi Świętej⁸⁶, a zatem górna część salwatorskiego zespołu wznosiła się w pewnym sensie na Ziemi Świętej.

⁸⁵ ANZ 65/3, s. 4.

⁸⁶ Tamże, s. 5.



Boetius a Bolswert,
Antwerpia, 1625

Obecność w takiej przestrzeni sakralnej budowli przypominającej Grób Boży byłaby wręcz naturalna a naśladowanie w kaplicy cmentarnej budynku oznaczającego miejsce zmartwychwstania Chrystusa niosłoby oczywiste i ważne przesłanie.

Próba odczytania programu ideowego zakodowanego w architekturze kaplicy św. Małgorzaty jest oparta przede wszystkim na odnalezieniu jej „analogii” wykazującej podobne, jak można domniemywać, powiązanie kształtu i funkcji. Taka droga rozumowania jest oczywiście obciążona ryzykiem błędu i z pewnością daje przybliżone rezultaty. Sądzę jednak, że nawet takie niedoskonałe ustalenia podkreślają szczególną rangę kaplicy św. Małgorzaty, w której stosunkowo proste ciesielskie rozwiązania zostały zastosowane do wzniesienia budowli o niezwyklej formie na tle nowożytnego budownictwa drewnianego na ziemiach polskich.

ANEKSY

A N E K S Y I

Akta wizytacji dekanatu krakowskiego 1599 roku przeprowadzonej z polecenia kardynała Jerzego Radziwiłła, część I, wyd. ks. Czesława Skowron, Lublin 1965 r. s. 109 - 110

„Sancta Margarita”

Capella lignea non consecrata sed in loco antiquae consecratae, tituli, s. Margaritas, iuris patronatus conventus Zwierzynensis, lacunar habet tabulatum, simplex, parietes mundos, fenestras integras, cancellis ferris munitas, imaginem Crucifixi in medio sui, pavimento latere stratum, fores ligneas 2.

Item habet altaria 3 murata, non consecrata, attinentia nulla, sed omnia ex ecclesia parochiali conventuali conventus Zwierzynensis per presbyteros in ea celebrantes afferuntur. Campanam unam habet in medio ecclesiae.

Extra ecclesiam: tectum ecclesiae ligneum, bonum, coemeterium bene aneptum et tectum. Item dotem nullam habet haec capella, sed administratur per fratros ordinis Praemonstratensis regulae s. Augustini ad conventum Zwierzynensem manentes, qui in ea semel in anno, nonna in patrocinio, cum licentia sui ordinarii celebrant. quod reformationem attinet, mandatum est, ut dedicatio capellae procuratur /65/ et interim antiquas dedicationis annivarsarius non celebretur, nequa sine licentia ordinarii celebratur.

A N E K S II

Archiwum Kurii Metropolitalnej w Krakowie A.V.Cap. sygn. 28
 Wizytacja biskupa Kostki Załuskiego z r. 1745 s. 173

Prope hanc Ecclesiam extat Capella lignia in formam Copula
 Tituli S. Margaretha in colle erecta ad eandem Ecclesia seu
 Monasterium spectans, ab Illustrissimo Oborski consecrata sed
 aliq, dote, in quo altaria sunt tria lignea consecrata. Mensas
 lapideas habentia, videlicet unum majus S. Margaretha versus
 Occidentem situm et duos est lateralia: S.S. Julianna et Joanna
 dicta // in ipsa Capella pavementum marmoreum, tabulatum
 ligneum indepictum, fenestras parvas in summitate alias in kopule
 quatuor. Scamma duo fores ligneas quatuor, una serraculo et
 Serra pensili, reliquae vero collaterales reclusae ligneo ex Capella
 clauduntur, circa eandem Capellam fuerunt Sepimenta constructa,
 quorum ad presens dumtaxat signa extant et adinstar. Porta
 Postes stant lignei. In hac Capella Missa alignando celebratur,
 in Festo Tituli S. Margaretha, Devotio solennis peragitur pro
 quo Festo habetur Indulgentia plenaria Ann. 1745 a S.Sede
 Apostolica ad decem concessa, die vigesimo quarta Martii
 Anno eodem per Officiam Ordinatum admissa.
 / /

Bibliografia

Źródła archiwalne

Archiwum Klasztoru Norbertanek w Krakowie

Rękopis 59/II: Klasztor Zwierzyniecki PP. Norbertanek w ciągu wieków, Kronika Klasztoru t. 1, 1918.

Rękopis 65/3: Sprawy Kościelne, 1915-1921.

Rękopis 40: Żywoty świętych i błogosławionych Zakonu Premonstratenskiego od założyciela św. Norberta, pocz. XVII w.

Archiwum Regionalnego Ośrodka Badań i Dokumentacji Zabytków w Krakowie

Kościół św. Małgorzaty, opis techniczny do projektu zagospodarowania terenu przy kościele św. Małgorzaty w Krakowie, M. Jaroszewski, A 7/57, Kraków 1957.

Dziennik budowy, Kraków 1957.

Kaplica św. Małgorzaty, J. Stępkowski, A 41-15, Kraków 1980.

Dokumentacja historyczno-opisowa, Elementy dawnego wyposażenia wnętrza kościołów p.w. Najśw. Salwatora i św. Wojciecha w kaplicy św. Małgorzaty, S. Sołtysiak, Kraków 1982.

Ekspertyza mykologiczno-budowlana oraz projekt technologii prac konserwatorskich zabezpieczających kaplicę św. Małgorzaty w Krakowie przed czynnikami biologicznymi, część I, B. Konarski, WI 92/16, Warszawa 1987.

Projekt organizacji robót konserwatorskich, Kaplica św. Małgorzaty na Salwatorze w Krakowie, S. Wierdak, F. Koziański, 41-PR.O.ROB, Kraków 1988.

Dokumentacja konserwatorska, A. Sudacka, Dokumentacja powykonawcza z przebiegu prac remontowych przy Kaplicy św. Małgorzaty w Krakowie, A 273, Kraków 1990.

Dokumentacja naukowo konserwatorska, A. Sudacka, Kaplica pw. św. Małgorzaty w Krakowie, 02/5317, Kraków 1990.

Archiwum Kurii Metropolitalnej w Krakowie

Akta wizytacyjne kardynała Stanisława Kostki Załuskiego z r. 1745: sygn. A.V. Cap. 28.

Książąt Biskupów krakowskich pisma na Diecezję z lat 1725-1815.

Opracowania

Bania Z., *Święte miary Jerozolimskie, Grób Pański, Anastasis, Kalwaria*, Warszawa 1997.

Bologna G., *Il civico tempio di S. Sebastiano*, Milano 1988.

Borromeus Carlo, Instructiones fabricae et supellectilis ecclesasticae, 1577.

- Brykowski R., Kornecki M., *Drewniane kościoły w Małopolsce Południowej*, Wrocław 1984.
- Denti G., *Architettura a Milano tra controriforma e barocco*, Firenze 1988.
- Długosz J., *Liber Beneficiorum dioecesis Cracoviensis*, Kraków 1894, T. III.
- Filipowicz M., Studium Urbanistyczno-konserwatorskie Zwierzyńca, Miejskie Biuro Projektów w Krakowie z zespołem, Kraków 1982.
- Fuhrmann F., *Salzburger Landesausstellung, Fursterzbischof Wolf Dietrich von Taitenau*, Salzburg 1987.
- Göttler Ch., *Die Kunst des Fegefeuers nach der Reformation. Kirchliche Schenkungen, Ablass und Almosen in Antwerpen und Bologna um 1600*, Mainz 1996.
- Katalog zabytków sztuki w Polsce*, T. IV, *Miasto Kraków*, cz. VII *Zwierzyńiec, Nowy Świat, Półwie Zwierzynieckie*, red. J. Daranowska-Lukaszewska, R. Henoch-Marendziuk, Warszawa 1995, s. 65-66.
- Kornecki M., *Kościoły Drewniane w Małopolsce*, Kraków 1999.
- Kornecki M., *Kościoły drewniane, Informator*, z. 47, *kaplica św. Małgorzaty i Judyty na wzgórzu salwatorskim w Krakowie*, Kraków 1993-2002.
- Kościółów krakowskich opisanie: wydane w Krakowie r. 1603, teraz powtórnie przedrukowane*, Kraków 1860.
- Kramarska-Anyszek K., *Dzieje Klasztoru PP. Norbertanek w Krakowie na Zwierzyńcu do r. 1840*, „Nasza Przeszłość”, t. 47, Kraków 1982, s. 5-170.
- Krasny P., Kurzej M., *Święty Karol Boromeusz a sztuka w Kościele powszechnym w Polsce w Niepołomicach*, Kraków 2013.
- Krassowski W., *Architektura drewniana w Polsce*, Warszawa 1961.
- Latuada S., *Descrizione di Milano*, t. III, 1738.
- Laskowski A., *Sacrum wobec ciemnych indywiduów, czyli zapomniana karta z historii krakowskiej kaplicy świętej Małgorzaty. Przyczynek do dziejów środowiska konserwatorskiego w okresie międzywojennym*, „Rocznik Krakowski”, T. LXX, 2009, s. 163-183.
- Lenczowski J., *Zwierzyńskie sacrum Kościół Najświętszego Salwatora kaplica św. Małgorzaty i Judyty*, Kraków 2010.
- Łoziński J. Z., *Grobowe kaplice kopułowe w Polsce 1520-1620*, Warszawa 1973.
- Mróz F., *Sanktuaria i kaplice Bożego Grobu w Polsce*, Kraków 2000.
- Müller J., *Ornatus Ecclesiasticus Hoc est: Compendium Praecipuarum rerum / Kirchengeschmuck*, 1591.
- Nakielski S., *Miechovia, sive promptuarium antiquitatum Monasterij Miechoviensis*, Kraków 1634.
- Ost H., *Santa Marherita in Monefiascone: A Centralized Plan of the Roman Quattrocento*, „The Art Bulletin”, t. 52, Nr. 4, 1970, s. 373-389.
- Pellegrino T., *Nuove proposte di studio*, Arte Lombarda, 1990, s. 105-111.

- Pruszcz P. J., *Klejnoty Stołecznego Miasta Krakowa albo kościoły i co w nich jest widzenia godnego i znacznego*, Kraków 1861.
- Radzikowski E., *Kraków dawny i dzisiejszy*, Kraków 1902.
- Roeck B., *Elias Holl, Architekteinereuropischen Stadt*, Regensburg 1985.
- Rocznik Kapituły Krakowskiej*, [w:] *Monumenta Polonia Historica*, t. II, Lwów 1872.
- Rożek M., *Salwator zabytki i tradycje Zwierzyńca*, Kraków 1988.
- Rożek M., *Przewodnik po zabytkach Krakowa*, Kraków 2008.
- Rożek M., *Zwiedzamy Kraków w trzy dni*, Kraków 2008.
- Schlimme H., *Santa Margherita at Montefiascone and Carlo Fontana's Knowledge on Dome Construction, Proceedings of the Third International Congress on Construction History*, Cottbus 2009.
- Schönborn B. W., *Zwierzyniec: historia, zabytki, tradycje, legendy*, Kraków 1953.
- Skowron C., *Akta wizytacji dekanatu krakowskiego 1599 roku*, wyd. *Materiały do dziejów kościoła w Polsce*, Lublin 1965, t. II, s. 109-110.
- Strecker F., *Augsburger Altäre zwischen Reformation (1537) und 1635: Bildkritik, Repräsentation und Konfessionalisierung*, Münster 1998.
- Śledzikowski T., *Drewniane kościoły, kaplice i dzwonnice w Krakowie*, „Rocznik Krakowski”, t. LXXIII, 2007, s. 73-93.
- Tomkiewicz S., *Inwentarz zabytków, Powiat Krakowski, Teka Grona Konserwatorów Galicji zach.*, t. II, 1906.
- Voelker E. C., *Charles Borromeo's, Instructiones fabricae et supellectilis ecclesiae 1577, a translation with commentary and analysis*, Book I, 1981.

DOROTA JASIŃSKA

KAPLICA ŚW. MAŁGORZATY W KRAKOWIE – STAN BADAŃ

Streszczenie: Kaplica św. Małgorzaty na Zwierzyńcu jest jedną z nielicznych świątyń drewnianych zachowanych na terenie Krakowa, a ponadto wyróżnia się oktagonalnym kształtem, rzadko spotykanym w budowach drewnianych. Mimo tego nie doczekała się dotąd wnikliwej monografii historycznej, uwzględniającej okoliczności jej budowy, późniejsze losy, a także wyjaśnienie kwestii jej funkcji i powiązanej z nią wymowy ideowej. Przynajmniej od końca XVI wieku była miejscem silnego kultu św. Małgorzaty, żyjącej na przełomie III i IV wieku w Antiochii Pizydyjskiej. Wierni nawiedzający ją w dniu patronalnym św. Małgorzaty mogli uzyskać odpust zupełny (nadany przez papieża Innocentego XIII, Benedykta XIV, Piusa VI). Kaplica jest jedynym przykładem świątyni pod tym wezwaniem, na terenie Małopolski, nawiązującej swym kształtem do katedry w Montefiascone, będącej już od wczesnego średniowiecza głównym miejscem kultu świętej Małgorzaty. Montefiascone była znana polskim pielgrzymom gdyż położona jest przy głównym szlaku podróznym prowadzącym

z Polski do Rzymu, ponadto w bliskim sąsiedztwie miejscowości Bolsena, powszechnie znanej i odwiedzanej przez pielgrzymów od XII wieku ze względu na cud Eucharystyczny, który miał miejsce w 1263 roku, oraz przy Via Francigena, jednym z najdłuższych europejskich szlaków pielgrzymkowych prowadzącym z Canterbury w Anglii do grobu św. Piotra w Rzymie.

Dodatkowo tradycja klasztorna wiąże kaplicę z pochówkami epidemicznymi. Z zachowanych zapisków wizytacyjnych biskupów krakowskich wynika, że już pod koniec XVI wieku stała pośrodku cmentarza. Odwołując się do *Instructiones fabricae et suppellectilis ecclesiasticae* Karola Boromeusza oraz przedsięwzięć budowlanych tego hierarchy, jak i innych przykładów świątyń centralnych wznoszonych na cmentarzach Europy Środkowej w XVII, tak jak kaplica p.w. św. Archanioła Gabriela na cmentarzu św. Sebastiana w Salzburgu wzniesiona z fundacji tamtejszego arcybiskupa Wolfa Dietricha von Raitenaua, można również powiązać ją z pełnioną przez nią funkcją kaplicy cmentarnej. Usytuowanie na wzgórzu nad miastem a także na trasie procesji pasyjnych organizowanych przez Bractwo Męki Pańskiej czyni z niej swoisty odpowiednik Świątyni Grobu Bożego wznoszącej się nad Jerozolimą. Obecność w takiej przestrzeni sakralnej budowli przypominającej Grób Boży była by wręcz naturalna a naśladowanie w kaplicy cmentarnej budynku oznaczającego miejsca zmartwychwstania Chrystusa niesie oczywiste i ważne przesłanie.

Słowa kluczowe: nowożytna architektura drewniana w Polsce, programy ideowe sztuki kontreformacyjnej, Norbertanki a sztuka, Kraków, kościoły i kaplice.

ST. MARGARET'S CHAPEL IN CRACOW

Abstract: St. Margaret's Chapel in Zwierzyniec is one of the few wooden churches remaining in Cracow. It is characterised by an octagonal shape, rarely seen in church buildings. In spite of these facts there is no detailed historical monograph taking into consideration the circumstances of the chapel's construction, its further history and the explanation of its function and ideological significance connected with it. At least since the end of the 16th century the chapel was a place of an active cult of St. Margaret, who lived at the turn of the 3rd and 4th century in Pisidian Antioch. Worshippers visiting on patron day of St. Margaret could obtain full pardon (granted by pope Innocent XIII, Benedict XIV, Pius VI). The chapel is the only example of a church under this patronage in the Little Poland region architecturally based upon the Montefiascone Cathedral, which had been the central place of St. Margaret's cult since early Middle Ages. Montefiascone was known to Polish pilgrims as it lies next to the main traveling route from Poland to Rome and neighbours Bolsena, a town commonly known and visited by pilgrims since the 12th century, because of an Eucharistic miracle, which had taken place in 1263. It also lies by Via Francigena, one of the longest European pilgrim routes from Canterbury in England to the grave of St. Peter in Rome.

Additionally, the monastic tradition connects the chapel with epidemic burials. The remaining visitation records of Cracow bishops prove that already at the end of the 16th century, the chapel stood in the centre of a cemetery. Its function of a cemetery

chapel can be determined by reference to *Instructiones fabricae et supellectilos ecclesiasticae* of Charles Borromeo and his building initiatives, as well as other examples of central churches built at the cemeteries of Middle Europe in the 17th century, such as St. Archangel Gabriel's Chapel at St. Sebastian's Cemetery in Salzburg, founded by Archbishop Wolf Dietrich von Raitenau. The chapel's location on a hill above the town and on the route of Passion processions organised by The Brotherhood of the Passion makes it a counterpart of the Basilica of the Holy Sepulcher above Jerusalem. Presence of a building resembling the Holy Sepulcher in sacral space would be natural and the cemetery chapel's resemblance to the place of Christ's Resurrection carries a self-evident and important message.

Key words: modern wooden architecture in Poland, ideological programmes of Counter Reformation art, the Norbertines and art, Cracow, churches and chapels.

Translated by Hanna Rybkowska

