

11. Mają rodzice wiedzieć, że dzieci danych do szkoły dla interesu jakiego nie mają odrywać od nauki, gdyż pospolicie z absentowania się do szkoły nabierają rozpusty, tracąc ochotę do nauki, i gdy się stanie przypadek nad nimi jaki, to nie mówią, że to z onych okazji, tylko na niedozór w szkole narzekają, więc zabiegając takowym, mają być zawsze karani, którzy by absentowali się od szkoły, chociażby i rodzice nie kazali, ale gdy jest potrzeba, ma wziąć pozwolenie od Rektora, że dla jakiej racji nie może być w szkole. I to się czyni przestroga, którzy by krnąbrnie dzieci od szkoły odrywali, mają być sądzeni w miejskich sądach lub w zamku, ponieważ jak z ćwiczonych wielka ozdoba w miastach, tak z prostaków wielka konfuzja, gdyż to dla nich samych dobra szkoła jest postawiona. Dlatego absentowania się w powinności *ex solucji* x. Rektorowi nigdy nie mają rachować, ale punktualnie mają wypłacać według zwyczaju od dzieci zapisanego w zapisie 2 złp., drew furę lub gr 15.

12. Zegarek ścienny dla informacji czasu daję, który sukcesjonalnie ma służyć Rektorowi szkoły. Co wszystko *pro moliori fide* ręką własną podpisuję.

23 II 1763 r.

Szymon Leszczyński, proboszcz dobromilski

NATALIA URSU¹

TRZYNAWOWE ŚWIĄTYNIE DOMINIKAŃSKIE NA ZIEMIACH PRAWOBRZEŻNEJ UKRAINY W WIEKACH XVII-XIX

Przedmiotem artykułu jest naukowa analiza artystycznej spuścizny zakonu dominikańskiego na ziemiach Prawobrzeżnej Ukrainy w wiekach XVII-XIX. Autor bada świątynie trzynawowe: ich cechy artystyczno-kompozycyjne, semantyczne i stylistyczne.

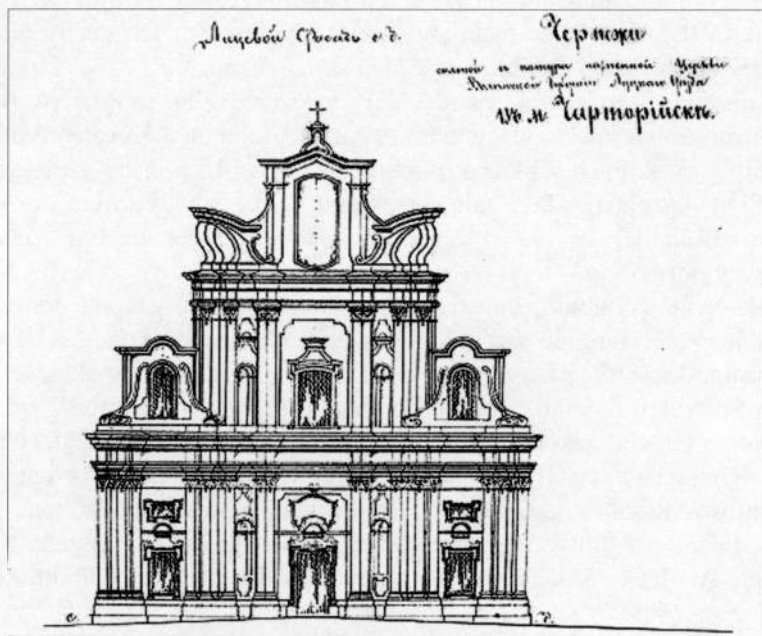
Spuścizna sztuki sakralnej i jej znaczenie dla krajoznawstwa i ochrony zabytków staje się jednym z najczęściej analizowanych problemów w krajach obszaru postsowieckiego. Ukraińscy historycy sztuki wykazują ostatnio zainteresowanie także artystycznym dorobkiem katolickich zakonów; zagadnienia te wcześniej nie były przez badaczy poruszane.

Jak wynika z dokumentów archiwalnych, istnienie zakonu dominikańskiego na Ukrainie sięga XIII stulecia. Niemal do końca XVI w. wszystkie kościoły i klasztory dominikańskie wchodziły w skład Polskiej Prowincji Dominikańskiej. Od roku 1595 na prośbę *fratres praedicatorum* generał zakonu ustanowił niezależny wikariat ruski, który po licznych konsultacjach i zmianach został w 1612 r. postanowieniem kapituły w Rzymie przekształcony w Prowincję Ruską, podzieloną na kustodie². Początkowo nowoutworzona Prowincja Ruska, nosząca wezwanie św. Jacka, składała się z trzech kustodii: Lwowskiej, Podolskiej

¹ Natalia Ursu, dr historii sztuki, docent, kierownik Katedry Sztuk Plastycznych i Dekoracyjno-użytkowych Uniwersytetu Państwowego w Kamieńcu Podolskim.

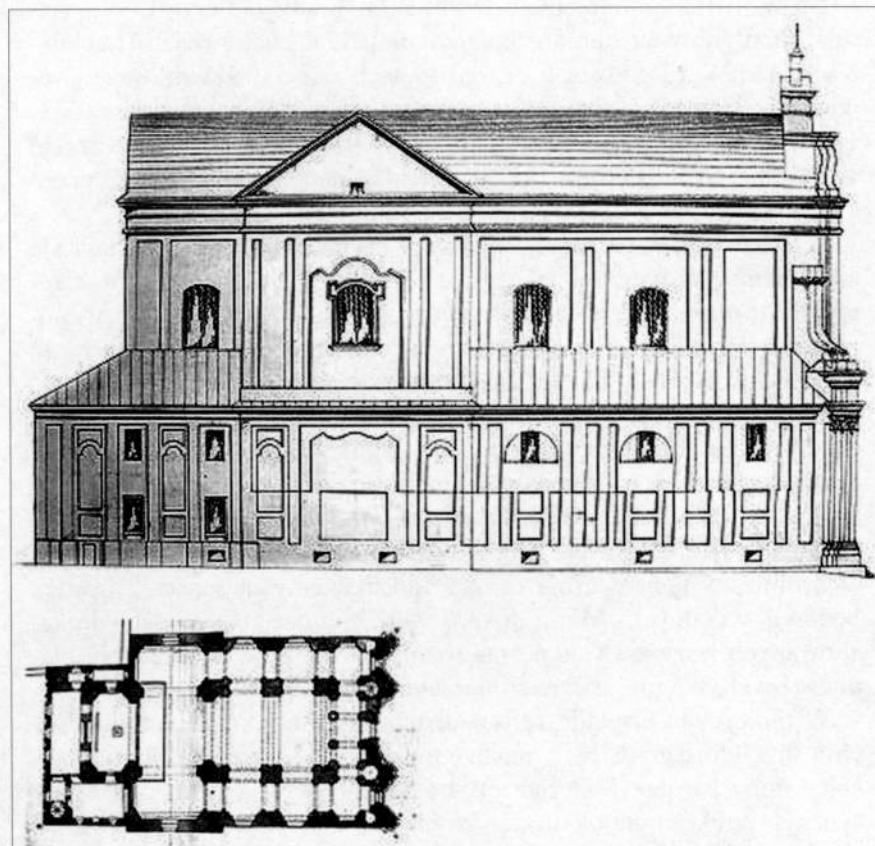
² I. A. Spież OP, *Dominikanie w Kamieńcu Podolskim*, w: „Pasterz i twierdza”. *Księga Jubileuszowa dedykowana Księdzu biskupowi Janowi Olszańskiemu - Ordynariuszowi Diecezji w Kamieńcu Podolskim*, Kraków-Kamieniec Podolski 2001, s. 259.

i Pokuckiej³. Na ziemiach podolskich powstały ośrodki: Czerwonogródzki (Czerwonogradzkiy, 1331), Kamieniecki (Kamjaneć-Podilski, przed 1370), Smotrycki (Smotrycki, przed 1375), Łatyczowski (Łatyczowski, 1595), Szarawiecki (Szariwski, 1607), Czortkowski (Czortkowski, 1610), Barski (Barzki, 1627), Jazłowiecki (Jazłowiecki, 1635), Sołobkowski (Sołobkiwski, 1650). W 1615 r. do kustodii przyłączono klasztor dominikanek w Kamieńcu Podolskim (Kamjanci-Podilskomu), w sześćdziesiątych latach XVII w. powstał klasztor w Sokolcu (Sokilci), na początku XVIII w. Dominikanie obserwanci osiedlili się w Sidorowie (Sydorowi).



1a. Czarotoryjsk, kościół poddominikański, inwentaryzacja pomiarowa z 1878: fasada, oryg.: Российский государственный исторический архив в Санкт-Петербурге (РГИА). Ф. 1293. – Опис. 166, стр. № 120.

³ Wołyński (M. J. Giżycki), *Wykaz klasztorów dominikańskich prowincji ruskiej* cz. 2, Kraków 1923, s. 1.



1b. Czarotoryjsk, kościół poddominikański, inwentaryzacja pomiarowa z roku 1878: elewacja boczna, rzut5, oryg.: Российский государственный исторический архив в Санкт-Петербурге (РГИА). Ф. 1293. – Опис. 166, стр. № 120.

Na Braclawszczyźnie wspólnoty dominikańskie powstały w miasteczkach: Tywrów (Tywriw, 1596), Tulczyn (Tulczyn, przed 1631), Murafa (Murafa, 1624), Winnica (Winnycia, 1624), na Kijowszczyźnie w miastach Czarnobyl (Czornobyl,) 1625), Owruć (Owruć, 1628), Lubar (Lubar, 1630), Byszów (Bysziw, 1644), Lipowiec (Łypowieć, 1647), Chodorków (Chodorkiw, 1742).

Na Wołyniu dominikanie osiedlili się w Lucku (Łućku, 1390), Starokonstantynowie (Starokostiantynowi, 1612), Lachowcach (Lachiwciach, 1612), Targowicach (Targowyciach, 1675), Niewirkowie (Niewirkowi, 1698), Kamieniu Kaszyrskim (Kamieni-Kaszyrskomu, 1633-1644), Czartoryjsku (Czartoryjsku, 1639), Jałowyczach (Jałowyczach, 1669), Kozyniu (Kozyni, 1738), Kulczynach (Kulczynach, przed 1763), Berezdowie (Berezdowi ?).

Większość świątyń dominikańskich na początku XIX w. stała się kościołami parafialnymi, co uchroniło je przed całkowitym zniszczeniem; w miarę możliwości były remontowane. Kościoły Czerwonogródzki (Czerwonogradzkyj), Kozyński (Kozynskyj), Chodorkowski (Chodorkiwskyj), Lucki (Łućkyj) stały się ruinami lub zostały rozebrane, kościoły Szarawiecki (Szariwskyj), Winnicki (Winnyckyj), Tulczyński (Tulczynskyj) funkcjonują jako cerkwie prawosławne. Kościół w Jazłowcu – (Jazłowciu) dałby się jeszcze uratować: stoi bez dachu. Okres sowiecki nie sprzyjał pracom restauracyjnym oraz konserwacji najcenniejszych zabytków kultury chrześcijańskiej; wręcz odwrotnie, w tych właśnie czasach dostrzegamy największy upadek budowli sakralnych. Mimo dokonanych zniszczeń, na podstawie zachowanych jeszcze świątyń oraz różnorodnych źródeł (pisanych, planistycznych, ikonograficznych) można wyciągnąć pewne wnioski.

W niniejszym artykule zgromadzono nieznane dotąd materiały archiwalne, które umożliwiły analizę trójnawowych świątyń dominikańskich doby baroku. Materiał ten, będąc przyczynkiem do badań nad syntezą sztuki dominikańskiej, wypełnia „białe plamy” w historii sztuki ukraińskiej.

Charakterystykę stanu badań zacząć należy od mającej wartość źródłową publikacji historyka zakonu Szymona Okolskiego *Russia Florida Rosis et liliis*, wydanej we Lwowie w 1646 r.⁴ Autor, od 1641 r. przeor kamienieckiego klasztoru dominikanów, pochowany w krypcie tamtejszego kościoła dominikańskiego, przedstawia krótko historię każdego współczesnego mu lub starszego ośrodka dominikańskiego. Na przełomie XIX/XX w. korzenie historycznej obecności dominikanów w Prowincji Ruskiej badali polski historyk-dominikanin S. Barącz⁵ oraz pochodzący z Wołynia M. I. Giżycki⁶. A. Łysy, w mono-

⁴ S. Okolski, *Russia Florida Rosis et Liliis*, Leopoldis 1646.

⁵ S. Barącz, *Rys dziejów Zakonu Kaznodziejskiego w Polsce*, t. 1-2, Lwów 1861.

grafii opublikowanej w 2000 r., zajmuje się problemami fundacji kościoła w Murafie, a także aspektami stosunków ukraińsko-polskich i historią katolicyzmu na Podolu⁷. Profesjonalne z punktu widzenia analizy architektury, lecz potraktowane skrótowo i niepełne są wzmianki o niektórych kościołach dominikańskich zawarte w przewodnikach po Ukrainie autorstwa D. W. Małakowa⁸, a także w ilustrowanym informatorze o zabytkach architektury, znajdujących się pod ochroną państwa. Wśród współczesnych publikacji uczonych polskich zwracają uwagę m. in. prace J. Kłoczowskiego, J. Kowalczyka, J. Ostrowskiego, A. J. Baranowskiego, A. Betleja i J. A. Spieża OP⁹. Rodzimi uczeni ukraińscy badają architekturę katolicką w różnych aspektach. S. Jurczenko analizował ukraińskie świątynie o układach krzyżowych (z transepem)¹⁰, A. Maszczakewycz m. in. historię powstania Prowincji Ruskiej św. Jacka¹¹. Spośród licznych na Zachodzie studiów nad symboliką sztuki chrześcijańskiej można przykładowo przytoczyć prace angielskiego badacza historii i kultury F. Burkhard-

⁶ Wołyniak (M. J. Giżycki), *Wykaz*.

⁷ А. Лисий, *Нариси історії Мурафського костюлу*, Вінниця 2000.

⁸ Д. В. Малаков, *По Восточному Подолью*, Искусство, Москва 1988.

⁹ *Studia nad historią dominikanów w Polsce 1222-1972*, t. 1-2, red. J. Kłoczowski, Warszawa 1975 (tamże m. in. J. Kłoczowski, *Zakon braci kaznodziejów w Polsce 1222-1972*, t. 2, s. 19 nn; *Materiały do dziejów sztuki sakralnej na ziemiach wschodnich dawnej Rzeczypospolitej*, cz. I, *Kościół i klasztory dawnego województwa ruskiego*, t. 1-11, opr. A. Betlej, E. Herniczek, K. Kuczman, J. Petrus, Kraków 1993-2003; *Sztuka pograniczy Rzeczypospolitej w okresie nowożytnym od XVI do XVIII wieku*, w: *Materiały Sesji Stowarzyszenia Historyków Sztuki*, Warszawa, październik 1997, red. A. J. Baranowski, Warszawa 1998; *Dominikanie w środkowej Europie w XIII-XV wieku. Aktywność duszpasterska i kultura intelektualna*, red. J. Kłoczowski, J. A. Spież, Poznań 2002; I. A. Spież, *Dominikanie*, s. 249-273; J. Kowalczyk, *Kościół późnobarokowe w diecezji kamienieckiej*, w: *Sztuka kresów wschodnich*, cz. 2, Kraków, 1996, s. 85-126; Tenże, *Późnobarokowe kościoły i klasztory diecezji kijowskiej i dekanatu bractawskiego*, tamże, cz. 3, 1998, s. 19-43; Tenże, *Z badań nad dziełami architektury sakralnej Jana de Witte*, w: *Sztuka pograniczy Rzeczypospolitej w okresie nowożytnym od XVI do XVIII wieku*, Warszawa 1998, s. 327-351; Tenże, *Kierunki w późnobarokowej architekturze sakralnej na Wołyniu*, w: *Sztuka kresów wschodnich*, Kraków 1994, s. 7-16.

¹⁰ S. Jurczenko, *Krzyżowe kościoły Ukrainy w pierwszej połowie XVII w.*, *Biuletyn Historii Sztuki*, Warszawa 1995, s. 283-294.

¹¹ А. Машакевич, *Руська провінція святого Яцка*, w: *Історія релігій в Україні. Праці XIII-ї Міжнародної наукової конференції*, Львів 2003, t. 1, s. 335-337.

ta¹² oraz francuskiego uczonego René Guénon¹³. Jak wynika z powyższej charakterystyki – problem artystycznej spuścizny zakonu dominikańskiego na Ukrainie zasadniczo nie był analizowany przez współczesnych badaczy ukraińskich.

Najstarsze budowle dominikańskie na terenie Ukrainy – klasztory i kościoły – były zapewne wznoszone z drewna. Nietrwałość tego materiału wobec wydarzeń wojennych i pożarów zmusiła do stosowania konstrukcji murowanych. Dominikanie, wcześniej przenosząc zachodnioeuropejskie wzory architektoniczne na Ukrainę, wprowadzali kamień i cegłę. Głównym materiałem budowlanym stawał się kamień ciosowy, o różnych – w zależności od lokalnych warunków – kolorach i odcieniach. Na przykład kościół w Jazłowcu (Jazłowcu) wzniesiono z miejscowego, twardego kamienia w odcieniu różowo-liliowym, skonstruowanego z piaskowcem. Sklepienia prezbiterium, naw, kaplic i krucht z reguły wykonywano z cegły. Niekiedy wykorzystanie naturalnego koloru materiałów budowlanych stwarzało nadzwyczaj ciekawe efekty barwne (kościół w Czortkowie (Czortkowi)).

Nasilenie procesu wznoszenia kamiennych budowli nastąpiło po nawale tureckiej XVII wieku, chociaż już na początku tegoż stulecia dominikanie dysponowali kilkoma murowanymi świątyniami (Szarawka – Szariwka, Latyczów – Letyczów, Jałowiec – Jazłowiec, Kamieniec Podolski – Kamjaneć-Podilśkiy, Czartoryjsk – Czartoryjsk, Niewirków – Newirkiw, Targowice – Targowyci). W dużym zakresie wykorzystywano wapień muszlowy oraz piaskowiec z kamieniołomów Kitajgorodu (Kitajgoroda), Zińkowa (Zińkowa), Skały Podolskiej (Skały Podilśkoji) i z innych miejscowości. Wprowadzano marmurowe i alabastrowe detale architektoniczne (kamieniołomy Czarnokozyneckie – Czornokozynecki), posadzki w świątyniach wykonywano z twardego, szlifowanego kamienia trebowlańskiego o odcieniach ciemnozielonych i czerwono-fioletowych. Rzeźbiarskie detale architektoniczne fasad, rzeźby w fasadach i ołtarze we wnętrzach wykonywano z miękkiego piaskowca (Kamieniec Podolski – Kamjaneć Podilśkiy, Jazłowiec – Jazłowiec, Kozyn – Kozyn) i inne).

¹² Т. Буркхардт, *Сакральное искусство Востока и Запада. Принципы и методы*, „Алетейя” 1999.

¹³ R. Guénon, *Le Symbolisme de la Croix*, Paris 1957.

Większość kościołów zakonnych na terenie Prawobrzeżnej Ukrainy wzniesiono z czasem z kamienia, w oparciu o wzorcowe rozwiązanie, oparte o plan podłużny (prostokątny), o dyspozycji jednonawowej lub trójnawowej. Wyjątek stanowią drewniane kościoły Kijowszczyzny, najbiedniejszej części prowincji dominikańskiej, gdzie pojawiły się tylko dwie budowle kamienne (Lubar – Lubar, Owrucz – Owrucz). Wśród dominikańskich kościołów prawobrzeżnej Ukrainy można wyodrębnić umownie trzy typy: bazylikowy, pseudobazylikowy i halowy.



2. Murafa, kościół poddominikański, widok ogólny (fot. autor, 1998)

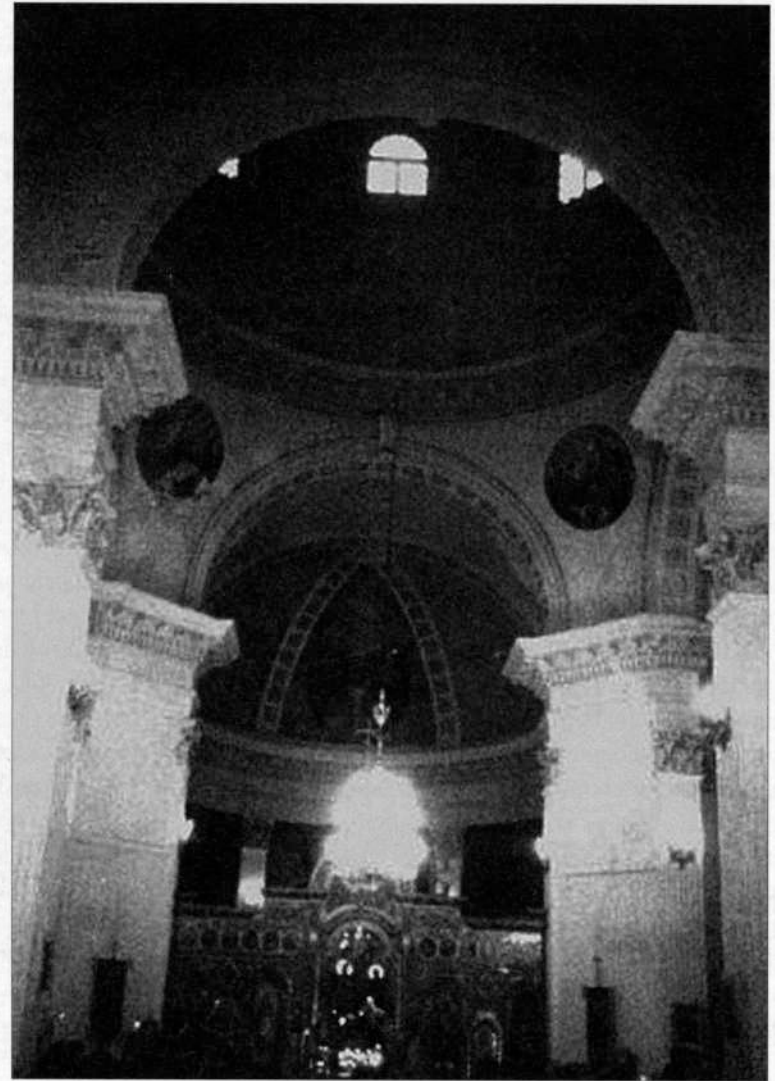
Jest sprawą interesującą, że system bazylikowy, o najgłębszej tradycji historycznej, stosowany był przy wznoszeniu późnych budowli, dopiero w końcu XVIII i w XIX stuleciu (Tywrów – Tywriw, Murafa – Murafa, Czortków – Czortkiw, Tulczyn – Tulczyn, Czartoryjsk – Czartoryjsk, Kozyn – Kozyn, Niewirków – Newirkiw i inne). Znajduje to wytłumaczenie w dążności do doskonałego naśladowania wzorów historycznych nie tylko w drugorzędnych elementach zdobniczych, lecz także w samym systemie architektonicznego organizowania przestrzeni sakralnej. Kościoły w Murafie (Murafi; il. 2), Kozyniu (Kozyni; il. 5), Lachowcach (Lachiwcjach; il. 6) i w Tywrowie (Tywrowi; il. 8) mają dwuwieżowe fasady i trójnawową dyspozycję rzutów. Kościół pod wezwaniem Niepo-

kananego Poczęcia N. P. Marii w Murafie (Murafi) może służyć za wzór typowej bazyliki trójnawowej. Na znanej litografii wykonanej według akwareli Napoleona Ordy, który w 1865 r. wędrował po Ukrainie rejestrując starodawne zabytki architektoniczne, można zobaczyć – po lewej stronie – świątynię, dominującą nad innymi budowlami w zespole pałacowym Joachima Karola Potockiego. Sposób przedstawienia został wybrany przez malarza po mistrzowsku: dzięki zastosowaniu silnego skrótu perspektywicznego można zobaczyć główną nawę kościoła nakrytą dwuspadowym dachem oraz umieszczone w dwóch strefach okna: górne, mniejsze, doświetlające nawę główną oraz dolne w nawie bocznej. Boczne nawy mają własne dachy. W latach 1821-1823 dachy pokryto gontem¹⁴, później dachówką angielską, pomalowaną farbą olejną na kolor perłowy¹⁵. Wyraźnie rysuje się transept, nakryty własnym dachem. Widok z lotu ptaka pozwala odczytać symboliczny dla świątyni chrześcijańskiej kształt kościoła: krzyż łaciński. Nad prezbiterium znajduje się wieżyczka na sygnaturkę z małym dzwonkiem pod barokową kopułką o skomplikowanym, cebulastym wykroju.

Prezbiterium kościoła w Tywrowie (Tywrowi) wyodrębnione zostało na zewnątrz przez załamanie linii dachu: nieco niższego i węższego od dachu nakrywającego główną nawę świątyni. Tendencja do nadania budowli kształtu krzyża łacińskiego widoczna jest w kościele dominikańskim w Czortkowie (Czortkowi; arch. Jan Sas Zubrzycki): program trójnawowej bazyliki obejmuje tu także wydatny transept, którego ramiona zakończone są absydami, podpartymi przez dwustopniowe szkarpy. Prawdopodobnie przewidywano także absydowe zamknięcie prezbiterium, co dałoby trójlistny kształt krzyża; przy prezbiterium wzniesiono jednak budynek klasztorny (obecnie zrujnowany), co zdecydowało o dzisiejszym zamknięciu prezbiterium ścianą prostą. Plan kościoła wzbogaciło dobudowanie do naw bocznych niewielkich absydiol, których wnętrza pełnią rolę kaplic. Przed wejściem znajduje się kruchta (narteks) z wieżą i parą mniejszych wież po bokach.

¹⁴ Кам'янець-Подільський державний міський архів (КПДМА). – Ф. 685. – Римсько-католицька духовна консисторія. – Оп. 4, справа № 23, рік 1824, s. 500.

¹⁵ КПДМА. – Ф. 685.- Римсько-католицька духовна консисторія. – Оп. 4. – справа № 58, рік 1850, s. 459.



3. Tulczyn, kościół poddominikański, wewnątrz (fot. autor, 2004)

O kształtowaniu przestrzeni, albo – szerzej – o twórczej roli architekta budowli sakralnej w kształtowaniu przestrzeni decydują światopogląd i sposób rozumienia świata, przy czym zmysłowość („*praxis*”) stoi tu na równi z ontologią („teorią”) *sacrum*. Architektura świątyni – to realizacja pewnego modelu odczuwania, postrzegania i pojmowania świata, światopoglądu, tworzenia świata. Według św. Augustyna Salomon wznosił świątynię jako zapowiedź Kościoła i Ciała Chrystusa. Jak stwierdza Teodoryt, świątynia Salomona jest prototypem wszystkich świątyń zbudowanych na świecie¹⁶. Formy i style są architektonicznymi wyrazami i symbolami tych realizacji¹⁷. Bazylikowe kościoły dominikańskie nie są tu wyjątkiem: stale w nich odzwierciedla się idea analogii między świątynią a Ciałem Chrystusa, idea duchowej jedności Wszechświata, synteza jego nadprzyrodzonych i materialnych początków. Św. Augustyn uważał, że nawa uosabia ciało, a ołtarz – duszę. Niektórzy średniowieczni liturgiści, np. Honoriusz z Autun i Guillelmus Durandus z Mende porównują plan katedry z przedstawieniem Ukrzyżowanego. Jego głowie odpowiada absyda, rozprostare ręce – to transept, tułów i nogi – nawa, serce i zarazem głowa znajdują miejsce w ołtarzu głównym. W tym kontekście zrozumiałe zdają się niektóre odstępstwa architektów od ściśle osiowej sytuacji ołtarza głównego, który mógłby sugerować pochylenie głowy Chrystusa na krzyżu (katedra i kościół dominikański w Kamieńcu Podolskim (Kamjanci-Podilskomu). Odnoszenie miejsca ołtarza głównego do głowy Chrystusa znajdować mogło odzwierciedlenie w tradycyjnej orientacji kościoła ku wschodowi. Taką orientację miały kościoły dominikańskie w Sokolcu (Sokilci), Sołobkowcach (Solobkiwciach), Czartoryjsku (Czartoryjsku; il. 1), Latyczowie (Letyczewi), Szarawce (Szariwci), Barze (Bari), Murafie (Murafi), Kamieńcu Podolskim (Kamjanci Podilskomu). Właściwa dla sztuki nowożytnej rezygnacja z orientowania kościołów na rzecz efektownej ekspozycji widokowej dostrzegalna jest w Smotryczu (Smotryczu), Łucku (Lućku) i Tywrowie (Tywrowi) (orientacja na południe) oraz Lachowcach (Lachiwciach; orientacja ku zachodowi). Na rzucie krzyża łacińskiego, wyraźnie występującym w bazylikowych świątyniach dominikańskich dzięki transeptowi, wznoszono też kościoły

¹⁶ Т. Буркхардт, *Сакральное искусство* s. 57.

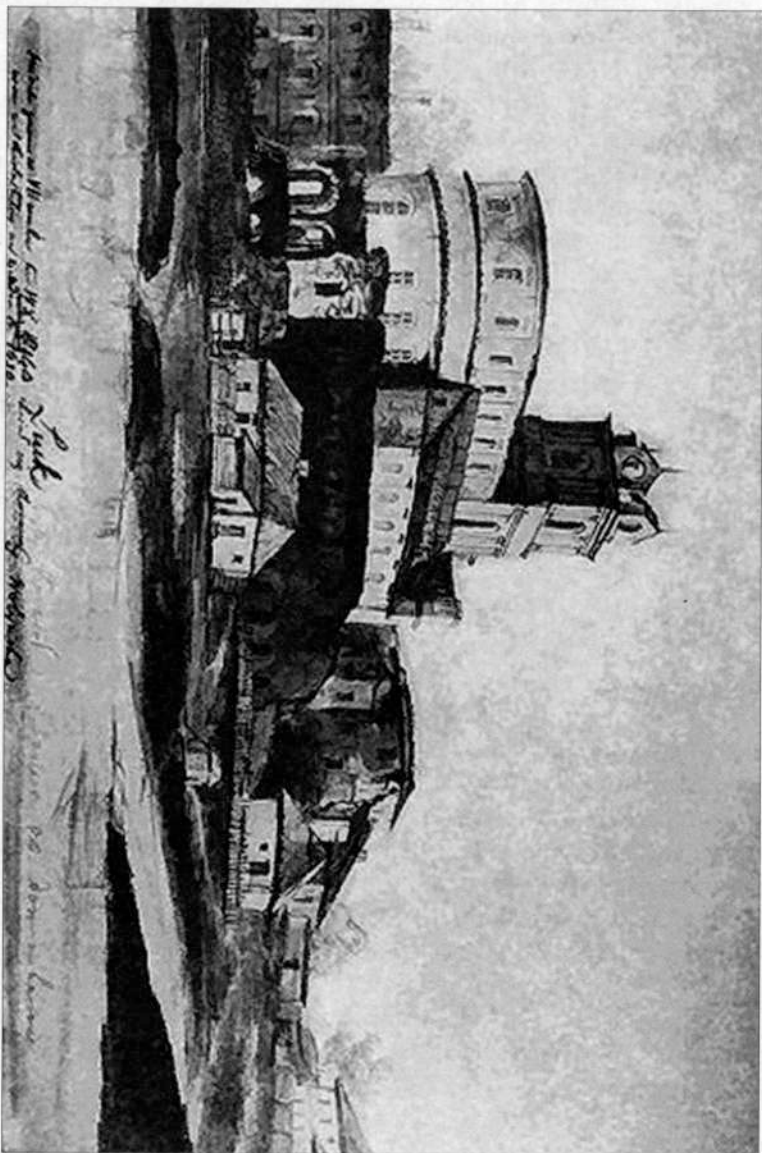
¹⁷ Ю. Криворучко, *Тенденції розвитку сучасної сакральної архітектури України*, w: *Історія релігій в Україні. Праці XI-ї Міжнар.наук.конф.*, Львів 2001, t. 2, s. 288.

pseudobazylikowe i halowe, gdzie ramię poprzeczne akcentują boczne kaplice (kościół dominikanów w Kamieńcu-Podolskim – Kamjanci Podilskomu, Latyczowie – Letyczewi, Szarawce – Szariwci i inne).

Do budowli pseudobazylikowych zalicza się główna świątynia katedry podolskiej w Kamieńcu Podolskim (Kamjanci-Podilskomu), wyróżniająca się zróżnicowaną dyspozycją przestrzenną. Nawy boczne, nieznacznie niższe od głównej, nie mają własnych okien (co decyduje o typie pseudobazylikowym), nakryte są jednak oddzielnymi, pulpitowymi dachami, niższymi od dachu głównego o wyraźnie zaakcentowanej strukturze mansardowej. Architektura naw bocznych wzbogacona jest przez parę symetrycznie względem siebie usytuowanych kaplic kopułowych; trzecią kaplicę nakrywa sklepienie kolebkowe. Dach nad nawą główną i prezbiterium – z konchą nad trójboczną absydą – ma wspólną kalenicę.

W kompozycji większości świątyń dominikańskich spotykamy proporcje oparte na znanym od czasów antycznych „złotym podziale”. Termin ten powstał dzięki Leonardowi da Vinci, który zilustrował traktat geometryczny *De divina proportione* autorstwa Lukki Paccioli, nauczyciela Piera della Francesca. W księdze, wydanej w Wenecji w 1509 r., harmonia „złotej” liczby podana jest symbolicznie: całość – to Duch Święty, dłuższy odcinek – Bóg Ojciec, krótszy – Syn Boży¹⁸. Właśnie Trójca św. leży u podstaw harmonii wszechrzeczy, w tym i harmonii architektury sakralnej. Stosunek długości, szerokości i wysokości świątyni typu bazylikowego (Murafa – Murafa, Niewirków – Newirkiw, Tulczyn – Tulczyn, il. 3, Łuck – Lućk, il. 4, Czortków – Czortkiw, Tywrów – Tywriw) idealnie odpowiada kanonowi „złotego podziału”. Świątynie jednoprzestrzenne Owruca (Owruca), Lubara (Lubara), Latyczowa (Letyczewa), Jazłowca (Jazłowcia), Szarawki (Szariwki), Sydorowa (Sydorowa) bądź powtarzają te proporcje, bądź przynajmniej wyraźnie się do nich zbliżają; niewielkie rozbieżności są wynikiem drobnych, późniejszych przekształceń. W pierwotnych założeniach wyraźnie zaznacza się świadome stosowanie szlachetnej filozofii boskich proporcji i ich symboliczne pojmowanie.

¹⁸ Н. О. Урсу, *Золотий перетин у композиції*, Зб.наук.праць КПДПУ, Кам'янець-Подільський 1997, Вип. 3, s. 62.



4. Luck, kościół poddominikański, akwarela Napoleona Ordy z 1865 r.; oryg.: Muz. Narod. w Krakowie, sygn. III-r.a., 4192 (teka Wołyń).

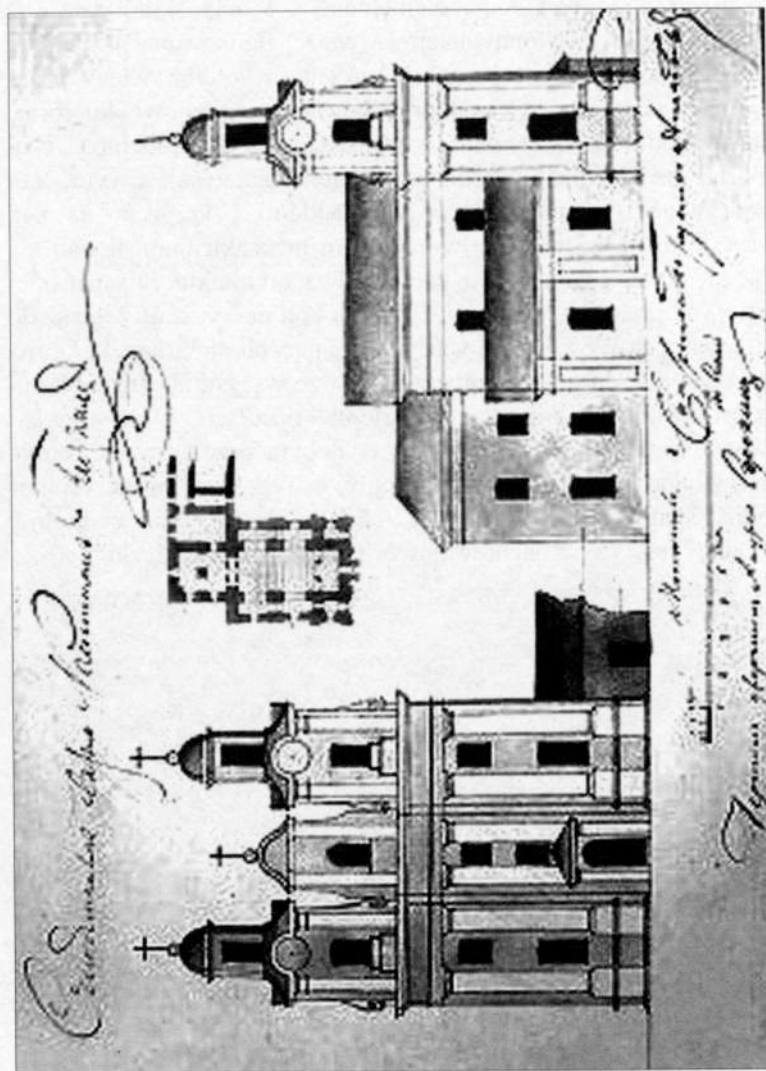
Reprezentacyjną częścią każdego zespołu jest fasada kościoła. Nawet przy identycznych planach budowli – fasady dają możliwość różnorodnego, indywidualnego traktowania kompozycji architektonicznej, decydując o najsilniej utrwalonym w pamięci widoku świątyni. Forma architektoniczna portalu kościoła – to swoiste *resumé* budowli sakralnej. Forma ta wiąże się z religijnym znaczeniem wrót, z ludzką i boską naturą Chrystusa i Jego słowami: *Ja jestem bramą. Jeśli ktoś wejdzie przeze mnie – będzie zbawiony* (J. 10, 9). Wrota świątyni – to jeden z symboli Chrystusa; nic dziwnego, że główne wejście komponowane bywało z nadzwyczajną starannością, że portal i flankujące go wieże niosą wielki ładunek semantyczny, duchowy i estetyczny. Charakterystyczna dla średniowiecznej architektury sakralnej rozeta, kosmologiczny symbol koła oraz biegu i zmienności czasu, nie jest oczywiście obecna w fasadach nowożytnych świątyń dominikańskich, pojawia się natomiast w późnych, neogotyckich kościołach w Czortkowie (Czortkowi) i w Barze (Bari).

Szczególną rolę odgrywa akcentująca fasadę nisza, obecna w większości analizowanych tu kościołów dominikańskich. W architekturze sakralnej nisza symbolizować może – w odniesieniu do świątyni jerozolimskiej – miejsce Święte Świętych. Jest to ideowe i kompozycyjne centrum fasady, miejsce Objawienia, niezależnie od tego, czy zostało tu umieszczone przedstawienie np. Bogurodzicy (obrazy w kościołach w Winnicy – Winnicy, Czartoryjsku – Czartoryjsku, Murafie – Murafi), czy jest to tylko forma wyłącznie architektoniczna. Forma niszy odtwarza plan prostokątnej bazyliki zamkniętej półkolistą absydą. Portal z niszą to jakby zewnętrzny ołtarz, który jednocześnie ukrywa i odsłania tajemnice miejsca Świętego Świętych oraz charakter wezwania świątyni.

Fasady świątyń dominikańskich na terenie Prawobrzeżnej Ukrainy można pod względem kompozycyjnym podzielić na trzy grupy: jednowieżowe, dwuwieżowe i bezwieżowe. Wśród bazylik trójnawowych przeważają fasady dwuwieżowe: Murafa (Murafa), Tywrów (Tywriw), Lachowcy (Lachiwci), Kozyn (Kozyn), Winnica (Winnicia; il. 9); rzadsze są jednowieżowe (Czortków – Czortkiw) i bezwieżowe (Czartoryjsk – Czartoryjsk). Przykładowo można dokładniej przeanalizować barokową bazylikę w Murafie (Murafi), której fasadę wyróżnia bogactwo architektonicznych podziałów i dekoracji. Fasada wraz z wieżami podzielona jest profilowanymi gzymsami na trzy

kondygnacje. Akcentują ją potężne pilastry korynckie o gładkich trzonach. Hełmy wież, o skomplikowanych formach, są charakterystyczne dla późnego baroku. Wieże, podzielone na kondygnacje i bogato artykułowane, były pierwotnie w górnych partiach ażurowe, pełniąc funkcję dzwonnicy. Zwieńczenie fasady wraz z tympanonem, ujęte jest po bokach parą dynamicznie potraktowanych wolut i oparte o ślepą balustradę. W środkowym polu zwieńczenia, w arkadowej, ujętej pilastrami wnęce, umieszczone jest obecnie malowidło o znacznych rozmiarach, utrzymane w białobłękitnej gamie barwnej, przedstawiające N.P. Marię Niepokalaną Poczętą; zdecydowanym akcentem barwnym jest złota korona na Jej głowie. Malowidło harmonizuje z ogólną kolorystyką kościoła, z błękitno-szarym tłem skonstruowanym z białą podziałów architektonicznych. Kolorystyka odbiera się jako podniosły, odpowiadający wezwaniu świątyni. Dominikanów charakteryzował szczególnie kult Matki Boskiej. Maryjne cechy dominikańskiej duchowości odzwierciedlały się nie tylko w wezwaniach poszczególnych kaplic i ołtarzy, lecz i w nadawaniu świątyniom dominikańskim wezwań związanych z życiem N. P. Marii i tajemnicami wcielenia Syna Bożego. Według tradycji – sama N. P. Maria, za pośrednictwem św. Dominika – podarować miała wiernym modlitwę różańcową. Dlatego większość kościołów dominikańskich poświęconych jest Marii. W Łucku (Lućku) i Czarnobyli (Czornobyli) noszą wezwanie Wniebowzięcia N. P. Marii, w Barze (Bari) – św. Anny i Matki Bożej Miłosierdzia, w Szarawce (Szariwci) – Zwiastowania N.M.P., w Murafie (Murafi) i u dominikanek w Kamieńcu Podolskim (Kamjanci-Podilському) – Niepokalanego Poczęcia (później św. Michała Archanioła), w Sidorowie (Sydorowi) – N. P. Marii, etc.

Na trójkątnym tympanonie wieńczącym fasadę świątyni w Murafie (Murafi) wspierają się trzy piramidki z ciosowego kamienia, z krzyżami. Na wolutach flankujących górną kondygnację fasady umieszczone są postumenty z kamiennymi wazonami. Środkową kondygnację fasady akcentuje oparty na wolutowej konsoli balkon z drzwiami prowadzącymi na chór muzyczny. Za główne cechy fasady kościoła w Murafie (Murafi) można uznać – w sensie ideowym – kult N. P. Marii, zaś pod względem kompozycyjnym – wyraźną artykulację poziomą i pionową.



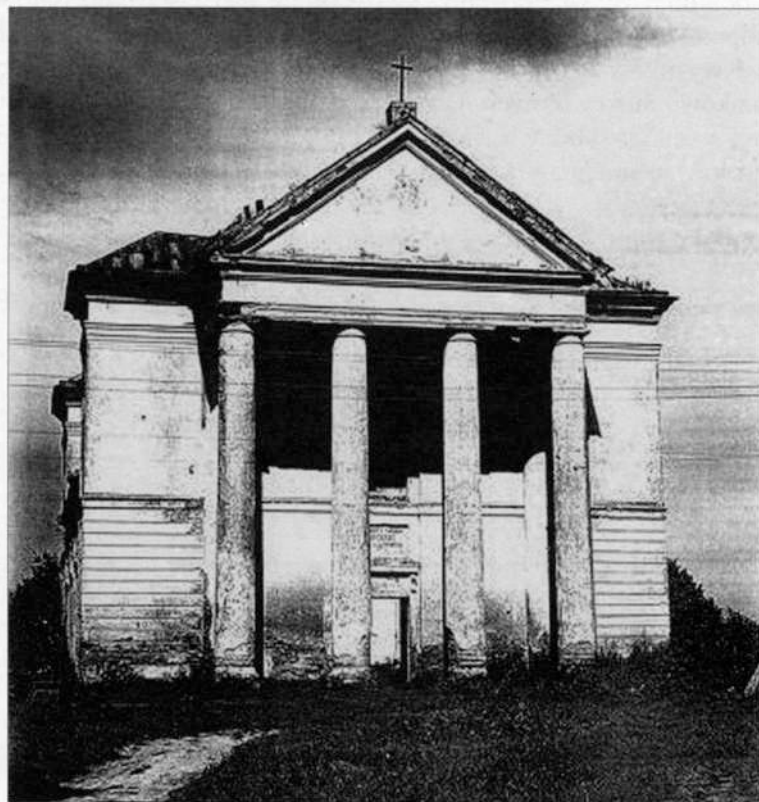
5. Kozyn, kościół poddominikański przekształcony na cerkiew prawosławna, projekt z 1839 r.; oryg. РГИА. Ф. 1488. – Опис. 1, стр. № 644.

Nie mniej interesująco przedstawia się – prezentująca całkowicie odmienny świat form – fasada kościoła w Czortkowie (Czortkowi), eklektycznego, neogotyckiego z elementami neoromańskimi. Jest ona zdominowana przez trójkondygnacyjną wieżę, flankowaną przez parę niskich, wielobocznych wieżyczek. Ostrosłupowy hełm wieży i namiotowe nakrycia wieżyczek podporządkowane są „ruchowi” ku górze, zaakcentowanemu przez elementy konstrukcyjne i dekoracyjne. Uskokowy portal ma dwudzielny podział, z filarem międzyścieżowym. Nad portalem zwieńczonym wimpergą z pinaklami i krzyżem na osi, umieszczono trójlistną rozetę z witrażowym przeszkleniem. Ponad nią znajduje się arkada o formach przejętych z architektury romańskiej i gotyckiej, od prostego, arkaturowego pasa pod nakryciami wież aż do skomplikowanych wzorów ślepych, przecinających się arkadek. Górna kondygnacja centralnej wieży przepruta jest ze wszystkich stron bliźni- mi oknami, zwieńczonymi przez wsparte na konsolach półkoliste arkady. Uwagę zwraca barwność fasady, wydobyta przez zróżnicowanie materiałów budowlanych: czerwonej cegły, szarego piaskowca o chłodnym tonie i spatynowanej w kolorze zielonym blachy hełmu centralnej wieży. Dachy pokryte są dachówką tworzącą wzór „rybiej łuski”.



6. Lachowce, kościół poddominikański, akwarela Napoleona Ordy z 1865 r.: oryg.: Muz. Narod. w Krakowie, sygn. III-r.a., 4184 (teka Wołyń).

Podsumowując można skonstatować, że w ostatnich czasach da się spostrzec wyraźne zainteresowanie zabytkami katolickiej architektury sakralnej. Są one coraz częściej zwiedzane przez turystów, są przedmiotem artykułów naukowo-badawczych. Tematy dotychczas zabronione stają się coraz bardziej aktualne.

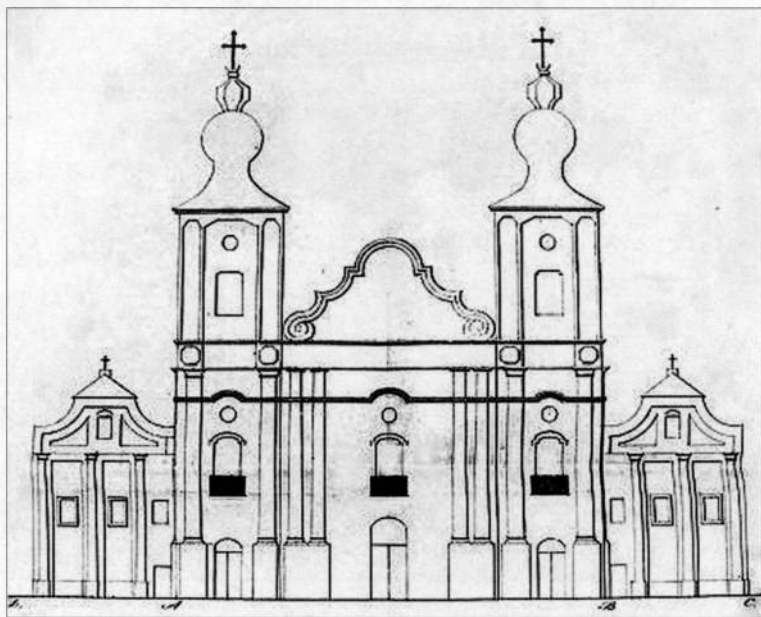


7. Niewirków, kościół poddominikański, fasada (fot. J. Walczewski)

Na terenie Podola formę bazylikową – spośród czternastu świątyń dominikańskich – ma wzniesiony w późnym okresie (XIX w.) kościół w Czortkowie (Czortkowi), podczas gdy późnobarokowy kościół w Kamieńcu Podolskim (Kamjanci-Podilському) otrzymał strukturę pseudobazylikową. Wszystkie cztery kościoły Braclawszczyzny (Tywrów – Tywriw, Winnica – Winnycia, Tulczyn – Tulczyn, Murafa –

Murafa) są trójnawowymi bazylikami. Na Kijowszczyźnie bazyliki w ogóle nie występują. Najwięcej świątyń trójnawowych powstało na Wołyniu (Łuck – Łućk, Kozyn – Kozyn, Lachowce – Lachiwci, Czartoryjsk – Czartoryjsk, Niewirków – Newirkiw).

Świątynie wykazują regionalne zróżnicowanie. Większość kościołów dominikańskich Prawobrzeżnej Ukrainy ma dyspozycję salową, jednoprzestrzenną. Świątynie takie nie wymagały nadmiernych nakładów i wysiłków budowlanych; niewielka kubatura mogła pomieścić stosunkowo dużo wiernych. Dlatego z reguły nie było potrzeby wznoszenia wielkich budowli bazylikowych. Tradycją było wznoszenie kościołów z kamienia oraz wykonywanie sklepień z cegły.



8. Tywrów, kościół poddominikański, fasada, inwentaryzacja pomiarowa z 1834 r.; oryg.: РГИА. Ф. 821. – Опис. 150, стр. № 543.

Analizowane bazyliki ujawniają symbolikę właściwą architekturze sakralnej, odzwierciedlającą się w organizacji zewnętrznej i wewnętrznej przestrzeni oraz w orientacji budowli. W rezultacie można wyznaczyć trzy wzajemnie powiązane wymiary, na których opiera się

komponowanie dominikańskich bazylik: kosmologiczny, teologiczny oraz metafizyczny. Każdy z nich ma w analizowanych budowlach cechy właściwe dla duchowości zakonu kaznodziejskiego.

Pierwszy wymiar widoczny jest zwłaszcza w sztuce wznoszenia budowli, w ich architekturze; drugi – w tematyce obrazów; trzeci napełnia mistyczną treścią wszystko, co zostało stworzone.

Kościół w Murafie (Murafi), Czartoryjsku (Czartoryjsku), Kozyniu (Kozyniu), Winnicy (Winnyci), Lachowcach (Lachiwciach) i Tywrowie (Tywrowi) zbudowano w stylu późnego baroku, kościół w Łucku (Łućku) wzniesiono w stylu przejściowym z baroku do klasycyzmu, kościół w Tulczynie (Tulczyni) i Niewirkowie (Newirkiwi) – w stylu klasycystycznym, kościół w Czortkowie (Czortkowi) jest eklektyczny z przewagą neogotyku.



9. Winnica, kościół poddominikański, fasada, inwentaryzacja pomiarowa z 1828 r.; oryg.: РГИА. Ф. 821. – Опис. 150, стр. № 554.

Elementem programu analizowanych bazylik są wieże, które w przeszłości pełniły funkcję dzwonnicy. Po dwie wieże flankowały fasady kościołów w Winnicy (Winnyci), Murafie (Murafi), Lachowcach (Lachiwciach), Kozyniu (Kozyni) i Tywrowie (Tywrowi), jedna wieża dominuje w fasadach kościelnych Kamieńca Podolskiego (Kamjancia Podiłskiego), Szarawki (Szariwki) i Czortkowa (Czortkowa).

Omówione bazyliki są budowlami reprezentatywnymi dla okresów historycznych, w których powstawały: dla ówczesnych uwarunkowań technicznych i rozwiązań artystyczno-kompozycyjnych. Mają wiele cech wspólnych z podobnymi budowlami na terenach północnych Niemiec, Czech i Polski. Architektura kościołów dominikańskich zasługuje na pilną uwagę; winna być przedmiotem nowych badań naukowych, poszukiwań, analiz i publikacji.

Thum. z języka ukraińskiego: Wincentyna Krasnowolska

* * *

NATALIA URSU

Threenave churches of Dominican order on the land of Right-bank Ukraine in the 17th–19th century

Summary

The article analyses the artistic heritage of Dominican order on the territory of Right-bank Ukraine from scientific point of view. The author investigates architectural constructions of monks, their artistic, compositional and space peculiarities.

STANISŁAW CIEŚLAK SJ

Wkład Jezuitów do nauki i kultury w Rzeczypospolitej Obojga Narodów i pod zaborami, pod redakcją naukową Ireny Stasiewicz-Jasiukowej, Wydawnictwo WAM, Kraków-Warszawa 2004, ss. 756.

O wzrastającym w ostatnich latach zainteresowaniu Towarzystwem Jezusowym, owianym czarną legendą, świadczy wiele publikacji, wśród nich m.in. książka *Jezuici a kultura polska*, wydana pod redakcją o. Ludwika Grzebienia SJ i o. Stanisława Obirka SJ, zawierająca materiały sympozjum, które odbyło się w Krakowie w dniach 15-17 lutego 1991 roku, z okazji Jubileuszu 500-lecia urodzin Ignacego Loyoli (1491-1991) i 450-lecia powstania Towarzystwa Jezusowego (1540-1990). Prof. Janusz Tazbir, wybitny historyk zajmujący się dziejami ruchów religijnych oraz kultury w Polsce XVI-XVII wieku, sekretarz Wydziału Nauk Społecznych Polskiej Akademii Nauk, odpowiadając na pytanie, jakie były najważniejsze osiągnięcia nauki polskiej w 1993 roku, wymienił dwie prace zbiorowe traktujące o wkładzie dwóch wielkich zakonów do rozwoju Polski: wyżej wymienioną *Jezuici a kultura polska* oraz *Pijarzy w kulturze polskiej*¹.

Po przeszło 10 latach od wspomnianego sympozjum i publikacji książkowej, wśród specjalistów z różnych dziedzin wiedzy, skupionych w Komitecie Historii Nauki i Techniki Polskiej Akademii Nauk, zrodziła się myśl ukazania całościowego i obiektywnego, a wolnego od zakorzenionych stereotypów i opartego na badaniach źródłowych, wkładu członków Towarzystwa Jezusowego do nauki i kultury Rzeczypospolitej. Na czele dużej grupy wybitnych polskich uczonych

¹ „Nasze Sprawy”. Wiadomości z Prowincji Polski Południowej Towarzystwa Jezusowego, Kraków, 1 (1994), s. 16.