

DREWNIANA ARCHITEKTURA KOŚCIELNA DIECEZJI PRZEMYSKIEJ *

Najstarszą publikacją na podstawie której można ustalić ilościowy stosunek kościołów drewnianych do murowanych na terenie diecezji przemyskiej jest schematyzm z roku 1851¹. Po raz pierwszy bowiem, w tym urzędowym wydawnictwie diecezjalnym, ukazującym się systematycznie od 1805 r., podano rodzaj materiału z jakiego wzniesione były poszczególne świątynie.²

Na ogólną liczbę wymienionych wówczas 285, a faktycznie 280 świątyń parafialnych³ i 2 filialnych, aż 161 kościołów, w tym oba filialne, było drewnianych. W istocie kościołów drewnianych było jednak w tym czasie nieco więcej, na co wskazuje choćby pobieżna tylko analiza wspomnianego schematyzmu, która ujawnia

* Artykuł niniejszy opracowany został we wrześniu 1974 r. i zawarte w nim dane są aktualne dla tego okresu. Już w późniejszym terminie autor otrzymał za pośrednictwem ks. prof. dra Dominika Bialica wiadomość, że w posiadaniu ks. prof. dra Jana Jakubczyka znajduje się zdjęcie nie zachowanego drewnianego kościoła z Lubatowej. Ponieważ jednak fotografia ta nie jest dotąd znana autorowi, odnotowany został w tym miejscu jedynie fakt jej istnienia, ale samego obiektu nie włączono do rozważań.

Również po napisaniu już artykułu autor otrzymał od mgra Mariana Korneckiego zdjęcia trzech nie istniejących kościołów z Birczy, Leszczawy Dolnej oraz Trześniowa, a dzięki uprzejmości Redakcji „Naszej Przyszłości” mógł wiadomości o nich wprowadzić do tekstu. Przewoźnym Informatorom i Redakcji autor jest winien wyrazy wdzięczności.

Równocześnie ośmielony tą życzliwością autor zwraca się z uprzejmą prośbą do Czytelników, zwłaszcza Przewielebnych Księży, o łaskawe nadesłanie wszelkich uzupełnień i sprostowań, zwłaszcza do części anekswowej, obejmującej katalog kościołów drewnianych diecezji przemyskiej, na adres Instytutu Sztuki PAN — Dokumentacja Drewnianej Architektury Sakralnej w Polsce (Warszawa, ul. Długa 28).

¹ „Schematismus universi venerabilis cleri secularis et regularis dioecesis ritus latini premislensis” pro Anno Domini 1851, Przemyśl 1850.

² Tzn. wprowadzono rozróżnienie kościołów drewnianych i murowanych.

³ Od podanej bowiem w Schematyzmie liczby kościołów parafialnych odjąć należy 2 kościoły klasztorne (Rozwadów, Sanok) oraz trzy cerkwie unickie, w których odprawiano nabożeństwa w obrządku rzymskim (Chłopice, Rybotycze, Stubno); obiekty te były oczywiście wzniesione na innych układach planistycznych.

szereg zawartych w nim nieściśności.⁴ Po wprowadzeniu istotniejszych poprawek⁵ można przyjąć, chociaż na pewno nie będą to jeszcze liczby ostateczne, że w 1851 r. w 282 miejscowościach diecezji przemyskiej, w których były wówczas świątynie parafialne,⁶ znajdowało się 163 kościołów drewnianych, 119 murowanych oraz 1 kościół częściowo drewniany i częściowo murowany. Ponadto było także 8 drewnianych kościołów filialnych, a zatem ogólna liczba kościołów drewnianych wynosiła 171 obiektów.

W połowie ubiegłego stulecia istniała więc wciąż jeszcze znaczna przewaga kościołów drewnianych nad murowanymi, ale od tego czasu sytuacja stopniowo zmienia się na niekorzyść drewnianych.

Od połowy ubiegłego stulecia ulegają również parokrotnym

⁴ Błędy zawarte w schematyzmie na 1851 r. można wykryć m. in. przez porównanie go z późniejszymi rocznikami diecezjalnymi i z danymi zawartymi w maszynopisach Katalogu Zabytków Sztuki w Polsce. Województwo rzeszowskie. Powiaty: jasielski (opr. I. Trybowski, O. Zagórowski), 1955; krośnieński (opr. M. Lemańska-Trepińska, J. Ross), 1953, 1965; leski (opr. R. Brykowski), 1955; łańcucki (opr. Z. Winiarz), 1955; niski (opr. K. Kutrzebianka), 1956—7; przemyski (opr. T. Chrzanowski, M. Kornecki, J. Samek), 1955—8; przeworski (opr. M. Lemańska-Trepińska), 1956—7; radymiański (opr. M. Augustynowicz-Cieciarska, H. Styczńska), 1959; rzeszowski (opr. A. Fischinger, B. Dunin-Fischinger), 1957; sanocki (opr. K. Kutrzebianka), 1956—7; strzyżowski (opr. J. Banach), 1958; tarnobrzeski (opr. I. Trybowski, O. Zagórowski), 1954—6; ustrzycki (opr. R. Brykowski), 1955, (które znajdują się w Pracowni Inwentaryzacji Zabytków Instytutu Sztuki PAN w Warszawie) oraz z pierwszym opublikowanym zeszytem *Katalogu zabytków sztuki w Polsce*. Tom XIII. *Województwo rzeszowskie* (pod red. E. Śnieżyńskiej-Stolotowej, Fr. Stolota). Zeszyt 2. *Powiat brzozowski* (opr. M. Kornecki, J. Samek, przy współudziale R. Brykowskiego — w zakresie architektury drewnianej i in.), Warszawa 1974; — opracowania te cytowane dalej jako „Katalog powiatu...”.

⁵ Przede wszystkim w omawianym schematyzmie opuszczono istniejące niewątpliwie w tym czasie 4 kościoły, najpewniej parafialne (Krzeszowice, Siedliska, Wietrzno, Tarnawka) oraz 6 kościołów filialnych lub cmentarnych (Kosina, Krosno, Skalnik, Sonina, Tyczyn, Ulanów). Natomiast kościoły w Rudce (nie istniejący) i Iwoniczu (zachowany do dziś), będące w rzeczywistości drewnianymi, określono mylnie jako murowane, a kościół w Dobrzechowie podany, jako drewniany był wówczas częściowo drewniany i częściowo murowany. W Samokłeskach obok starego kościoła drewnianego istniał już nowy, murowany, z lat 1844—50. Wreszcie kościół w Ujkowicach był początkowo wzniesiony jako cerkiew unicka, która dopiero z czasem przejęta została przez obrządek rzymski, a kościół parafialny w Starej Wsi był jezuickim kościołem klasztorным.

Do innego już rodzaju omyłek należy wprowadzenie w dekanacie jasielskim Zurawicy zamiast Zurowej.

⁶ Faktycznie jednostek parafialnych było wówczas 289 (wraz z 3 kościołami klasztornymi i 4 cerkiewiami unickimi (por. przypisy 3 i 5).

zmianom granice diecezji przemyskiej⁷, a na zmniejszonym obszarze zmienia się również liczba drewnianych kościołów. Na aktualnym więc obszarze diecezji, określonym dzisiejszymi granicami⁸, ze wspomnianych w 1851 r. 171 drewnianych świątyń parafialnych i filialnych powinno znajdować się obecnie 138 kościołów (w tym 7 filialnych).⁹ Z tej liczby do chwili obecnej zachowało się jedynie 49 kościołów (w tym 5 filialnych), a 89 obiektów (tzn. 65% stanu posiadania) uległo zniszczeniu (zob. mapkę). Liczba ta, po rozebraniu w ostatnich miesiącach kościoła w Pstrągowej (1802), który w granicach diecezji znalazł się dopiero po 1925 r. oraz po uwzględnieniu wzniesionych po 1851 r. kościołów w Harłkowej (spalonego w 1894 r.) i w Łubienku (zniszczonego 1944/5 r.), zwiększyła się do 92 straconych zabytków.

Przyczyny zniszczeń były różnorodne. Straty ponoszono na skutek braku fachowej opieki i należytej konserwacji obiektów, w wyniku klęsk żywiołowych i działań wojennych w czasie obu wojen światowych. Do największych jednak zniszczeń przyczyniła się okresowa prosperity z przełomu ubiegłego i bieżącego stulecia oraz panująca wówczas dzięki niej moda na okazałe i wspaniałe, murowane świątynie neogotyckie. Ta „moda na ówczesną nowoczesność” była w całym kraju połączona ze swoistą rywalizacją poszczególnych parafii, które starały się nie tylko jak najspieszniej usunąć stary drewniany kościół, ale równocześnie prześcignąć swych sąsiadów wielkością i ogromem nowo wznoszonej świątyni. Ówczesne, a dla kultury narodowej bolesne straty, można było znacznie zmniejszyć, zachowując po dzień dzisiejszy przynajmniej niektóre drewniane kościoły, gdyby nie idący w parze z „modą na nowoczesność” brak zrozumienia dla „pamiętek po ojcach” oraz dla tradycji kulturalnej i wartości dydaktyczno-wychowawczych, jakie tkwią w zabytkach, często pogardliwie nazywanych „starociami”. Ów brak zrozumienia dla zabytków ojczyźnych, towarzyszący jakby na przekór, początkowo społecznemu, a potem instytucjonalnemu ruchowi na rzecz opieki nad zabytkami przeszłości, który w naszym kraju powstał już w ubiegłym stuleciu, powodował i po dzień dzisiejszy powoduje wiele zniszczeń.

⁷ Najnowsze opracowanie na ten temat, gdzie również podano wcześniejszą literaturę zob. Kumor B. ks., *Granice metropolii i diecezji polskich (968—1939)*, „Archiwa Biblioteki i Muzea Kościelne”, Lublin 1970, XX, s. 254—7, XXI, s. 319—26; 1971, XXII, s. 352—5.

⁸ Wg „Rocznika Diecezji Przemyskiej” na rok 1966, Przemysł 1966.

⁹ W wyniku zmian terytorialnych, jakie zaistniały po r. 1851, poza granicami diecezji znalazło się 33 drewniane kościoły (w tym 1 filialny); z nich 13 istnieje do dzisiaj, 5 zostało rozebranych, 2 zniszczone w czasie drugiej wojny światowej a o 13 (Czyszki, Krukieniewice, Łanowice, Milezyce, Myślatyce, Pnikut, Radonice, Radochońce, Rudki, Rumno, Ryhlice, Stojanice, Wołoszcza), znajdujących się na wschodnich terenach diecezji, brak aktualnych wiadomości.

Obecnie na obszarze diecezji znajduje się jeszcze pokaźna liczba ponad 130 drewnianych świątyń, ale z nich tylko ok. 80 obiektów to budowle wznoszone zgodnie ze swym pierwotnym przeznaczeniem, jako kościoły katolickie.¹⁰ Pozostałe natomiast drewniane świątynie to cerkwie pounickie, przejmowane stopniowo w użytkowanie przez administrację diecezji od 1947 r. Nie wszystkie jednak istniejące obecnie drewniane kościoły posiadają charakter zabytkowy, a więc wartościowy dla dziejów kultury materialnej i duchowej narodu.

Wśród istniejących dziś drewnianych kościołów 49 wzniesionych zostało przed 1851 r., a pozostałych 30 obiektów już po 1851 r.

Z opublikowanych spisów zabytków architektury województwa rzeszowskiego¹¹ wynika, że na terenie diecezji przemyskiej znajduje się obecnie 56 drewnianych kościołów zabytkowych.¹² Jednak ogólna liczba znanych zabytkowych kościołów diecezji przemyskiej będzie nieco większa, jeżeli do badań włączy się dalszych 15 obiektów, wprawdzie nie istniejących, ale dla których zachowały się przekazy ikonograficzne. Zatem 72 obiekty zabytkowe to już pokaźna liczba, w oparciu o którą można podjąć próbę pokazania drewnianej architektury kościelnej z diecezji przemyskiej na tle historycznego rozwoju tej architektury w Polsce.

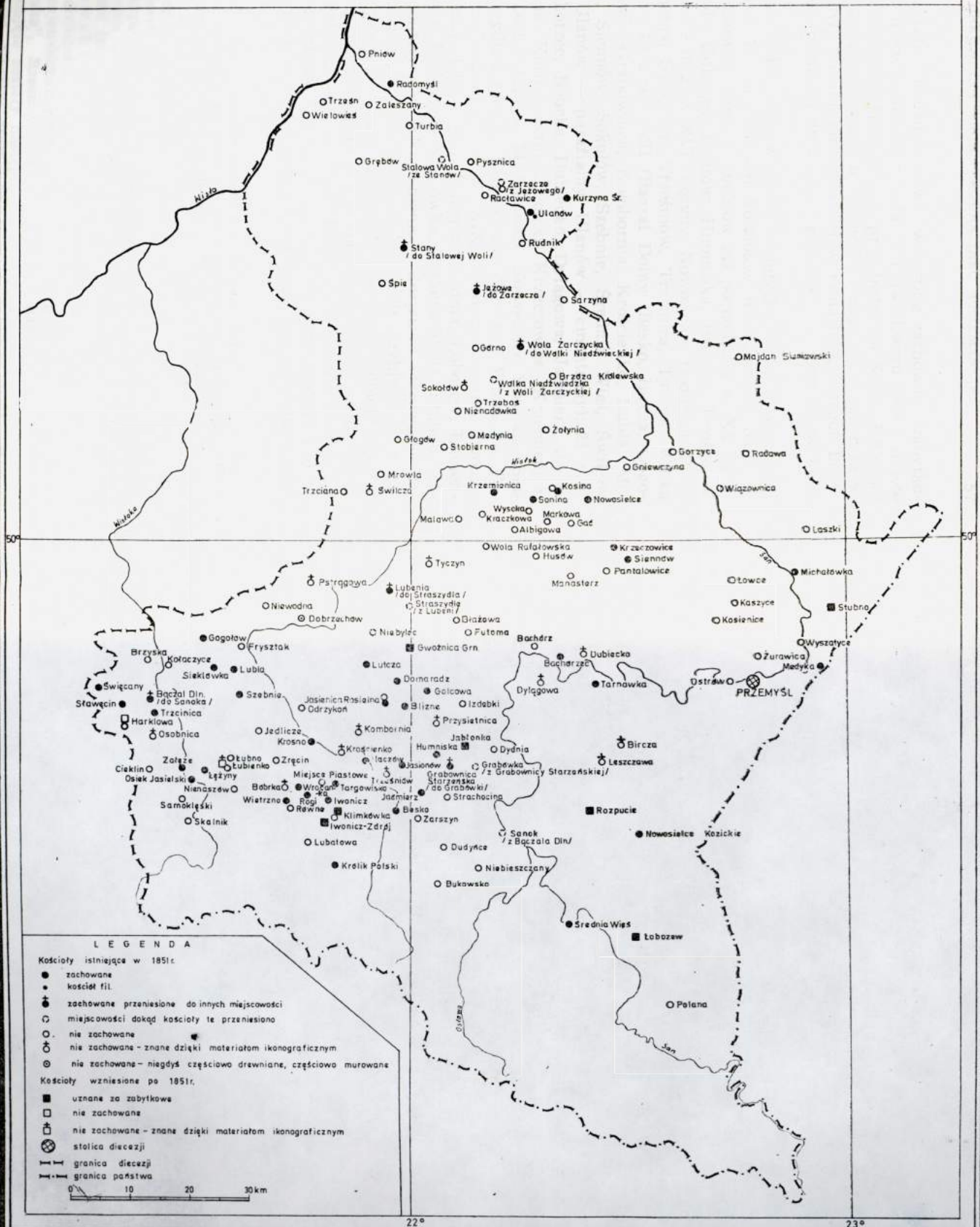
Drewniane zabytkowe kościoły diecezji przemyskiej nie doczekały się dotąd oddzielnego opracowania naukowego. Jedynie nieliczne obiekty, od dawna zwracające na siebie uwagę badaczy, były bądź wzmiankowane w ogólniejszych opracowaniach syntezujących czy problemowych, bądź doczekały się własnych opracowań

¹⁰ Ustalenie aktualnej dla chwili obecnej liczby świątyń drewnianych, wraz z podziałem na kościoły i cerkwie, zgodnie z początkowym przeznaczeniem obiektu, napotyka na pewne trudności. Sytuacja bowiem wciąż ulega zmianie (przejmowane są dalsze cerkwie i wznoszone są nowe obiekty), a równocześnie ostatni rocznik diecezjalny z 1966 r., dziś już mocno zdezaktualizowany, nie zawsze zawiera konsekwentnie podane informacje o rodzaju budulca i pierwotnym pochodzeniu świątyni.

¹¹ *Spis zabytków architektury i budownictwa*, Warszawa 1964 (woj. rzeszowskie s. 449—87) oraz *Zabytki architektury i budownictwa w Polsce*. Zeszyt 13. *Województwo rzeszowskie* (opr. Ryszard Brykowski), Warszawa 1973; — oba opracowane zresztą w konfrontacji z *Katalogiem zabytków sztuki w Polsce* (por. przypis 4).

¹² W grupie tej znajduje się jedynie 7 kościołów wzniesionych po r. 1851, a wydaje się, że jest to liczba zanizona i w najbliższych latach zapewne niektóre jeszcze świątynie uznane zostaną za obiekty zabytkowe (np. kościół w Łubienku wzniesiony w latach 1948—54 wg projektu inż. arch. W. Dayczaka z Jarosławia).

ROZMIESZCZENIE KOŚCIOŁÓW DREWNIANYCH W DIECEZJI PRZEMYSKIEJ W OKRESIE 1851-1974



monograficznych.¹³ Ponadto prawie wszystkie zachowane zabytkowe kościoły diecezji zostały w ostatnich dwudziestu latach objęte naukową inwentaryzacją w ramach prac Instytutu Sztuki PAN nad *Katalogiem zabytków sztuki w Polsce*¹⁴, a najstarsze z nich (z w. XV—XVI) były badane szczegółowiej w ramach prac tegoż Instytutu nad dokumentacją drewnianej architektury sakralnej w Polsce.¹⁵

Na podstawie danych zawartych w dotychczasowych opracowaniach spośród 72 zabytkowych kościołów drewnianych, objętych niniejszymi rozważaniami, 8 obiektów ma pochodzić z w. XV (Blizne, Domaradz, Golcowa, Haczów, Humniska, Iwonicz, Krosno — filialny, Osiek); 10 z w. XVI (Łęzyny, Nowosielce, Osobnica, Przysietnica, Sonina, Święcany, Trześniów, Trzcinica, Tyczyn, Wólka Niedźwiecka); 18 z w. XVII (Bączal Dolny, Besko, Bircza, Gogołów, Grabówka-Grabownica, Kombornia, Krościenko, Lubla, Medyka, Rogi, Siennów, Sokołów, Szebnie, Średnia Wieś, Świlcza, Tarnawka, Ulanów — parafialny, Ulanów — cmentarny); 21 z w. XVIII (Bachórzec, Bóbrka, Dubiecko, Dylągowa, Jaćmierz, Jasienica Rosielna, Kosina, Królik Polski, Krzczowice, Krzemienica, Leszczawa Dolna, Lutcza, Michałówka, Nowosielce Kozickie, Sławęcin, Straszędzie-Lubenia, Targowiska, Wietrzno, Wrocanka, Załęże, Zarzeczce-Jeżowe); 13 z w. XIX (Gwoźnica Górna, Iwonicz Zdrój, Jasionów, Klimkówka, Kurzyna Średnia, Łobozew, Łubienko, Pstrągowa, Radomyśl, Sieklówka, Stalowa Wola, Stubno, Zarzeczce) i 2 obiekty z w. XX (Jabłonka i Rozpucie). Oczywiście datowanie obiektów bez szczegółowej kwerendy archiwalnej, a takowa była przeprowadzona tylko dla niektórych obiektów, jest zawsze mniej pewne. Równocześnie należy pamiętać, że dla części kościołów, zwłaszcza najstarszych, brak będzie współczesnych im materiałów źródłowych, a późniejsze nie zawsze zawierają dane pozwalające na bezsporne datowanie obiektu. Toteż powyższe „met-

¹³ Do takich należą kościoły w Bączalu Dolnym, Haczowie, Kombornii; opisy inwentaryzacyjne publikowano o kościołach w Domaradzu, Golcovej, Humniskach, Jasionowie, Jasienicy Rosielnej, Jeżowie, Krościenku Wyżnym, a wzmiankowane były w Iwoniczu, Przysietnicy, Święcanach. Poszczególne opracowania cytowane będą w miarę potrzeby w dalszych przypisach.

¹⁴ Zob. przypis 4; wyjątek stanowi kościół z Woli Niedźwieckiej, leżący na terenie powiatu leżajskiego, który to powiat, nie był dotąd objęty pracami inwentaryzacyjnymi.

¹⁵ B r y k o w s k i R., *Z prac Instytutu Sztuki PAN nad dokumentacją drewnianej architektury sakralnej w Polsce (IV). Sprawozdanie z prac na terenie województwa rzeszowskiego 1962—1970 r.*, „Rzeszowska Teka Konserwatorska”, Rzeszów 1974, s. 108—24. Badaniami, przeważnie wstępными, objęte zostały następujące obiekty: Blizne, Domaradz, Gogołów, Golcowa, Haczów, Humniska, Iwonicz, Jaćmierz, Lubla, Nowosielce, Osiek, Rogi, Święcany, Trzcinica.

ryki" nie dla wszystkich kościołów są pewne i dadzą się w przyszłości utrzymać. Część z nich już obecnie, a inne w przyszłości ulegną niewątpliwie korekcie. A równocześnie wartość poznawcza szeregu istniejących kościołów, gruntownie w przeszłości przebudowywanych i przekształcanych uległa znacznemu zmniejszeniu, stwarzając dalsze trudności badawcze. Dotyczy to szczególnie prawie wszystkich przenoszonych niegdyś obiektów, których dawny układ przestrzenny został niejednokrotnie zmieniony i które utraciły wiele ze swej pierwotnej substancji zabytkowej.¹⁶ Ograniczone zaś możliwości badawcze, w stosunku do obiektów znanych wyłącznie ze źródeł ikonograficznych¹⁷ są same przez się zrozumiałe.

Najstarsze zachowane w Polsce, lub znane z przekazów ikonograficznych, drewniane kościoły pochodzą z 2 poł. w. XV.¹⁸ Kościoły te posiadają już znacznie wcześniej w pełni wykształconą i dopracowaną formę, tak w odniesieniu do układu przestrzennego, który jest odzwierciedleniem potrzeb ówczesnego najprostszego, a zarazem najpowszechniej występującego kościoła parafialnego, jak również w rozwiązaniach konstrukcyjnych. Dekoracyjny zaś detal tych kościołów mieści się w repertuarze panującego wówczas powszechnie stylu gotyckiego, a z czasem późno-gotyckiego.

Wśród najstarszych drewnianych kościołów w Polsce z XV i XVI stulecia wyodrębniają się trzy odmienne nieco grupy terytorialne: Małopolska, Śląsk i Wielkopolska¹⁹, różniące się pomiędzy sobą

¹⁶ Przenoszonymi były kościoły w Grabówce (z Grabownicy), Straszynie (z Lubeni), Woli Niedźwieckiej (z Woli Zarzeczkiej), Zarzeczku (z Jeżowa), Stalowej Woli (ze Stan), natomiast do szczególnie przekształconych, chociaż nie przenoszonych, należą kościoły w Iwonicy, Domaradzu, Krośnie — filialny, Osieku, Rogach.

¹⁷ Kościoły w: Bóbrce, Dubiecku, Dylągowej, Komborni, Krościenku, Lubienku, Osobnicy, Przysietnicy, Pstrągowej, Sokołowie, Świlczy, Tyccynie — szpitalny.

¹⁸ Dalsze uwagi o gotyckich i późnogotyckich kościołach drewnianych na podstawie, będącej w przygotowaniu rozprawy: Brykowski R., *Drewniana architektura kościelna w Małopolsce wieku XV*.

¹⁹ Pod mianem grupy kościołów wielkopolskich należy rozumieć również tzw. grupę kościołów wieluńsko-sieradzkich, ujawnioną i wprowadzoną do literatury naukowej w latach 1949—51, w wyniku prac nad *Katalogiem zabytków sztuki w Polsce* na tym terenie (por. Łoziński J.Z., *Zabytki powiatu wieluńskiego i radomszczańskiego. Sprawozdanie z objazdu inwentaryzacyjnego*. „Biuletyn Historii Sztuki” 1952, XIV, nr 2 s. 79—80). Późniejsze badania prowadzone przez Mateusza Pawlaczycy nad szesnastowieczną architekturą kościelną w Wielkopolsce wykazały, że cechy charakterystyczne dla kościołów wieluńskich, są również adekwatne dla wielkopolskich. Stąd autor tych badań, proponuje nie bez słuszności przyjąć określenie dla całej tej grupy, charakteryzującej się wspólnymi cechami, od nazwy jednej z głównych dzielnic kraju (Pawlaczyk M., *Drewniana architektura sakralna XVI wieku w Wielkopolsce*, 1975 maszyn., praca magist. w Zakładzie Historii Sztuki UAM w Poznaniu).

głównie ukształtowaniem bryły dachu, uzależnionym od sposobu ustawienia więźby.²⁰

Podstawowy schemat przestrzenno-konstrukcyjny średniowiecznego kościoła małopolskiego, który swym zasięgiem obejmuje również teren diecezji przemyskiej, jest następujący: rzut poziomy składa się z nawy zbliżonej do kwadratu, lub wręcz kwadratowej, węższego, prawie kwadratowego prezbiterium, zamkniętego od wschodu trójbocznie (podobnie jak w gotyckich kościołach murywanych), oraz z czworobocznej, z reguły niewielkiej, czasem piętrowej zakrystii (fig. 2). Wnętrze przykrywa strop płaski na jednym poziomie w nawie i prezbiterium, wsparty na tragarzu, biegnącym na osi podłużnej przez cały kościół. Nawa i prezbiterium oddzielone są od siebie, bądź prostokątnym otworem tęczowym, utworzonym z dwóch — górnej i dolnej — belek tęczowych, bądź z niewielkiej ściany tęczowej, w której znajduje się obszerny prześwit ostrołukowy, zamknięty od dołu belką (fig. 2a—b). Natomiast boczne szersze od prezbiterium części nawy, przykryte są odcinkami niżej opuszczonego stropu, tzw. zaskrzynieniami, co łączy się z konstrukcją więźby dachowej. W małopolskich bowiem kościołach wysoki, dwuspadowy stromy dach, posiadający jedną kalenicę, jest wspólny dla nawy i prezbiterium, ale rozpiętość jego krokwi więzaryowych odpowiada szerokości węższego od nawy prezbiterium, stąd boczne części, szerszej od prezbiterium nawy, są przykryte bądź oddzielnymi daszkami pulpityowymi, bądź też przedłużonymi, ale już pod innym kątem, połaciami nawowej części dachu głównego. Istotnym elementem konstrukcyjnym, chociaż występującym nie we wszystkich kościołach omawianego okresu, są tzw. zaczepy — krótkie belki — zawieszane pionowo na zakończeniu belek stropowych (będących zarazem elementem nośnym więźby dachowej), które usztywniają niczym kleszczami górne partie zrębu oraz silnie wiążą ze zrębem całą konstrukcję więźby dachowej. Tak więc w grupie kościołów małopolskich, z terenu diecezji przemyskiej przy powszechnie występującym i prawie jedynym typie rzutu, istnieją równocześnie cztery warianty bryły kościoła (fig. 3).

Zgodnie z powyższym schematem wzniesiono kościoły w Haczowie (fig. 2a, 4). Jest to najstarszy z zachowanych drewnianych kościołów w Polsce, pochodzący z terenu diecezji przemyskiej, a zarazem jeden z największych zachowanych drewnianych obiektów sakralnych nie tylko w Polsce, ale w całej środkowo-wschodniej Europie. Kościół ten datowany obecnie na połowę w. XV²¹, jesz-

²⁰ Por. Krassowski W., *Architektura drewniana w Polsce*, Warszawa 1961, s. 9; Brykowski R., *Drewniany gotycki kościół w Zborówku z 1459 r.*, „Biuletyn Historii Sztuki” 1968, XXX, nr 3 s. 362—71 (gdzie schematyczne rysunki brył kościołów omawianych trzech grup).

²¹ Brykowski R., *Uwagi o konstrukcji, etapach budowy i konserwacji gotyckiego, drewnianego kościoła w Haczowie*, „Ochrona Zabytków” 1968, nr 1 s. 10—11.

cze dwadzieścia lat temu uważany był za zbudowany w 1624 r., na miejscu poprzedniego zniszczonego rzekomo przez Tatarów. Dopiero odkrycie w jego wnętrzu polichromii gotyckiej z 1494 r.²², pozwoliło na tak radykalne przedatowanie tego niezwykle cennego obiektu, a zarazem zmieniło dość zasadniczo naszą wiedzę o średniowiecznej drewnianej architekturze kościelnej w Polsce, zwłaszcza w Małopolsce. Na uwagę w tym zabytku zasługuje detal architektoniczny: gotyckie profilowane zewnętrzne gzymsy (fig. 15), ostrołukowy portal pd., utworzony z trzech niezwykle szerokich bali oraz cztery zaczepy w kształcie masek, jedyne tego rodzaju znane w Polsce przykłady drewnianej rzeźby architektonicznej (fig. 6). Natomiast bryła kościoła reprezentuje wariant, który w formie niewiele przekształconej, zachowany został do dziś jedynie na przykładzie tego właśnie jedynego obiektu (fig. 4).

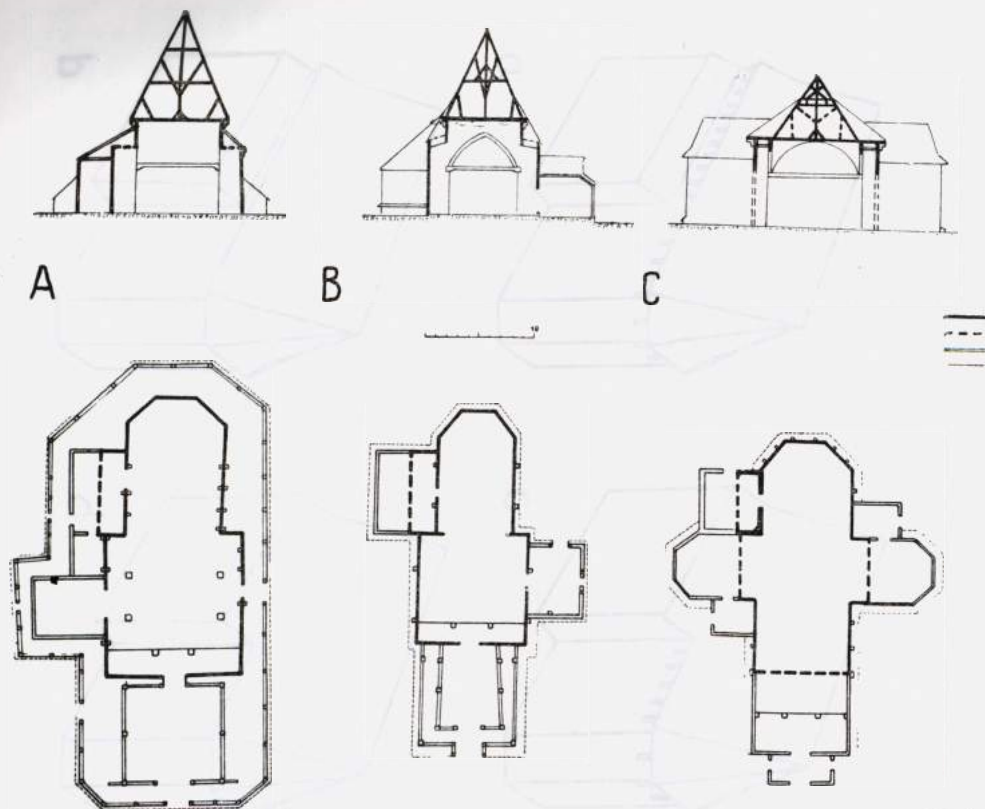
Według tego samego schematu i „haczowskiego wariantu” zbudowany został również kościół w Bliznem z 2. połowy w. XV²³ (fig. 2a, 7), posiadający pierwotnie, jak wykazały badania architektoniczne, również oddzielne, pulpitowe dachy nad bocznymi częściami nawy oraz zaczepy otaczające wokół zrąb pod dachem głównym²⁴. Z okresu budowy zachowały się fazowane obramienia okienne (fig. 8 a—b), portal do zakrystii o nadprożu w „ośli grzbiet” oraz ostrołukowy otwór tęczy (fig. 9).

ków” 1966, XIX, nr 1 s. 20—31 (tam również wcześniejsza bibliografia; dalsze prace konserwatorskie przy obiekcie omawiają: Brykowski R., *Niektóre problemy konserwacji kościoła w Haczowie*, „Ochrona Zabytków” 1973, XXVI, nr 3 s. 190—200; Brykowski R., Czajnik M., *Z zagadnień konserwacji obiektów drewnianej architektury i budownictwa „in situ” na przykładzie kościoła w Haczowie*, „Biuletyn Informacyjny PKZ” 1974, nr 26 s. 40—56; Tur J., *Problemy konserwatorskie kościoła w Haczowie*, „Biul. inf. PKZ” 1974 nr 26 s. 17—34.

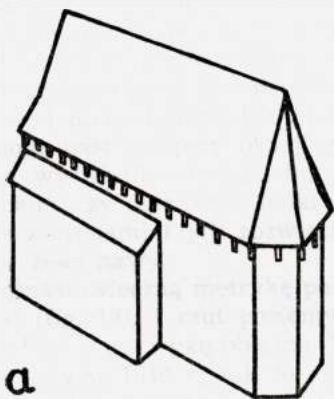
²² Gądomscy J. i S., *Odkrycie gotyckiej polichromii w kościele parafialnym w Haczowie*, „Biuletyn Historii Sztuki” 1957, XIX, nr 2, s. 186—8; Gądomski J., [List do Redakcji Biuletynu Historii Sztuki w sprawie gotyckiej polichromii w kościele parafialnym w Haczowie], „Biul. Hist. Szt.” 1958, XX, nr 3/4 s. 387. Obszerniejsze omówienie spraw związanych z rokiem 1624 por. Rymar S., *Legenda starego kościoła*, „Tygodnik Powszechny” 1958, XII, nr 14 s. 10; Rymar S., *Haczów, wieś ongiś królewska (1350—1960)*, Kraków 1962 s. 121—31.

²³ Takie datowanie przyjmuje Ryszard Brykowski (por. przypis 18), natomiast inni autorzy podają budowę kościoła na 1 poł. w. XVI (Olszewski A.M., *Kościół parafialny w Bliznem* (dokumentacja naukowa), 1957 maszyn., Zespół Dokumentacyjny przy Katedrze Historii Sztuki Nowożytniej U.J. w Krakowie; Olszewski A.M., *Drewniany kościół w Bliznem*, „Ochrona Zabytków” 1957, X, nr 3 s. 194—6), lub przełom w. XV/XVI (Holcerowa T., *Kościół parafialny p.w. W.W. Śwątych w Bliznem* (woj. rzeszowskie, pow. Brzozów). Dokumentacja historyczna, 1965 maszyn., PKZ w Krakowie, a ostatnio redaktorzy *Katalogu zabytków sztuki w Polsce* przyjęli określenie „zapewne w. XV/XVI” (T. XIII. *Woj. rzeszowskie. Zesz. 2, Pow. brzozowski*, s. 3).

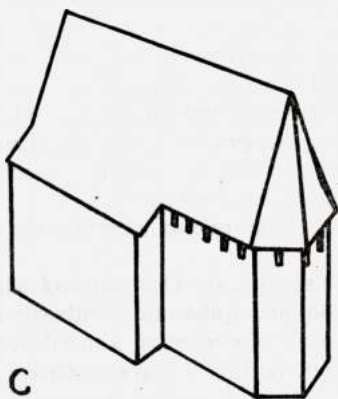
²⁴ Badania te przeprowadzone były w 1962 r. (por. przypis 15).



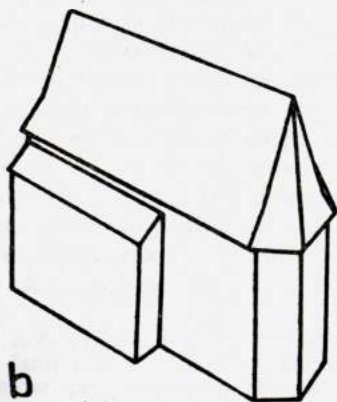
2. Rzuty i przekroje wybranych obiektów: A. Haczów (wg pomiaru PKZ Kraków);
 B. Blizne (wg pomiaru PKZ Kraków); C. Humniska (wg pomiaru IS PAN)



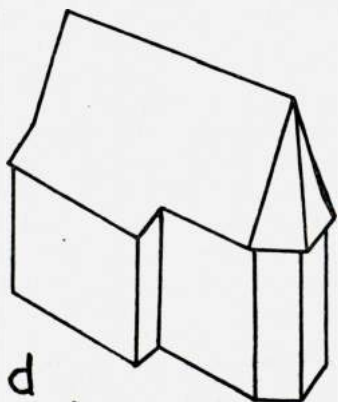
a



c



b



d

3. Schematyczne rysunki brył małopolskich drewnianych kościołów gotyckich

Wspomniane wyżej badania pozwoliły na ustalenie bliskich związków zachodzących pomiędzy kościołem w Bliznem, a kościołami w Golcowej (fig. 10) i znacznie przekształconym kościołem w Domaradzu (fig. 11), oba pochodzące przypuszczalnie z ok. 1485 r.²⁵

Wstępne badania potwierdziły również, że tradycja wiążąca obecny kościół parafialny w Iwoniczu z fundacją Kazimierza Jagiellończyka w 1464 r. nie powinna budzić zastrzeżeń, chociaż obiekt ten został znacznie przekształcony w ciągu w. XIX.²⁶ Z okresu budowy pochodzi zrąb prezbiterium, pierwotna część nawy oraz więźba dachowa. Jednak dopiero kompleksowe badania architektoniczne, które mogą nastąpić przy okazji gruntownych prac remontowych, pozwolą wyświetlić szereg istotnych zagadnień, a przede wszystkim wyjaśnić, czy pierwotne belki stropowe były usztywnione na zewnątrz zaczepami i jak rozwiązane były przykrycia dachowe bocznych części nawy.

Piętnastowieczną metrykę posiada także kościół w Osieku Jasielskim²⁷ (fig. 12), a rzut poziomy nawy i prezbiterium zdaje się potwierdzać tę metrykę obiektu. Kościół był jednak gruntownie przebudowany w 1640 r., tak że i w tym wypadku tylko wnikliwe badania architektoniczne pozwolą w przyszłości wyjaśnić dokładniej jego historię budowlaną.

Niewątpliwie również z w. XV pochodził nie zachowany do dziś kościół w Krościenku Wyżnym²⁸, którego powstanie wiązane jest z 1603 r.²⁹, a nawet przesuwane na 2. ćwierć tego stulecia.³⁰ Tymczasem na proponowane przedatowanie obiektu pozwala dokładniejsza analiza istniejącego materiału ikonograficznego, wskazująca, że z tego czasu pochodzi niewątpliwie zrąb wschodniej części nawy oraz prosto zamkniętego prezbiterium, a przede wszystkim wieńczące zrąb profilowane gzymsy (fig. 13), analogiczne jak w Haczowie i gotyckie nadproże portalu (fig. 14), mające wyraźne cechy XV stulecia. Toteż w odniesieniu do tego zabytku musiała

²⁵ Zob. przypis 18.

²⁶ Istotnego znaczenia nabiera odkrycie pod późniejszą fasadą fragmentów polichromii o charakterze w. XV—XVI (Brykowski R., *Nieznane fragmenty polichromii w małopolskich kościołach drewnianych*, „Biul. Hist. Szt.” 1965, XXVII, nr 4 s. 345—7).

²⁷ Katalog powiatu jasielskiego.

²⁸ Rozebrany zapewne przed 1913 r. przez podburzony tłum, wbrew stanowisku ówczesnych władz konserwatorskich; por. Kopera F., Lepszy L., *Kościół drewniany w Galijskiej Zachodniej*, Kraków 1906, z. III, s. 106; Hornung Z., *Kościół drewniany w Komborn*, „Biuletyn Historii Sztuki i Kultury” 1949, XI, nr 3/4 s. 358.

²⁹ Kopera F., Lepszy L., *Kościół drewniany w Galijskiej Zach.* oraz Katalog powiatu krośnieńskiego.

³⁰ Wg „Schematismus” 1851 s. 121 — kościół w Krościenku Wyżnym został zniszczony przez Tatarów w 1624 r., mógł więc być zbudowany tylko po tej dacie, ale równocześnie w tym samym opracowaniu przyjmuje się konsekrację tegoż kościoła na 1603 r.

powtórzyć się słynna historia kościoła haczowskiego. Oba przecież obiekty miały być rzekomo zniszczone w czasie tego samego, a dla Małopolski szczególnie ciężkiego najazdu tatarskiego z 1624 r. Zatem jedyne wytłumaczenie istniejących sprzeczności pomiędzy stanem faktycznym a datowaniem, może mieć miejsce tylko w takiej interpretacji, która zakłada, że kościół w Krościenku ocalał podobnie jak kościół haczowski, a będąc zdewastowany³¹ został po najeździe tatarskim jedynie gruntownie przekształcony i rozbudowany.

Wiele wskazuje też na to, że analogicznie układały się najwcześniejsze dzieje trzeciego obiektu — kościoła z Komborni, który miał być zbudowany zaraz po 1624 r., w miejsce poprzedniego zniszczonego rzekomo w tymże roku przez Tatarów.³² Niestety i ten obiekt, podobnie jak kościół w Krościenku Wyżnym, nie istnieje już od przeszło lat czterdziestu, nie można więc zbadać go dokładnie z autopsji, ale na szczęście można przeanalizować pozostałe po nim pomiary, zdjęcia i rysunki Kazimierza Sichulskiego.³³ Na jednym z rysunków zostały uwidocznione fragmenty profilowanych gzymsów wraz z zaczepami, wieńczące zrub prezbiterium (fig. 35). Elementy te, przy równoczesnym rzucie kościoła i jego bryle, tak typowych dla małopolskich kościołów gotyckich z okresu w. XV—XVI, pozwalają na wysunięcie twierdzenia, że metryka tego obiektu jest znacznie wcześniejsza od dotąd przyjmowanej.³⁴

Oddzielne natomiast i niezmiernie interesujące miejsce w dziejach drewnianej piętnastowiecznej architektury kościelnej zajmuje kościół z Humnisk³⁵, z uwagi na dość wyjątkowy rzut pozi-

³¹ Zdeństowanie obiektu mogło nastąpić również w wyniku walk obronnych wokół kościoła. Znane są bowiem wypadki, że w 1. połowie XVII wieku liczne, nawet drewniane kościoły, były w Małopolsce otoczone wałami, co niejednokrotnie pozwalało odeprzeć napady poszczególnych czambułów tatarskich (zagadnienie to omawia obszerniej Kotula F., *Chłopskie warownie z XVII wieku w Ziemi Przemyskiej i Sanockiej*, „Studia i materiały do historii wojskowości” 1962, VII.

³² Hornung Z., *Kościół drewniany w Komborni*.

³³ „Dnia 19 i 20 maja 1932 roku mieszkańcy Komborni, wsi położonej w powiecie krośnieńskim, rozebrali stary drewniany kościół mimo surowego zakazu władz konserwatorskich oraz realnej perspektywy przeniesienia go do sąsiedniej Malinówki” — za Zbigniewem Hornungiem (*Kościół drewniany w Komborni*).

³⁴ Obszerniej zagadnienie to omawia Brykowski R., *Drewniana architektura kościelna w Małopolsce w XV w.*

³⁵ Data budowy kościoła nie jest znana. Inwentaryzatorzy zabytków (1956—7), którzy pierwsi zajmowali się obiektem, nie zajęli jednoznacznego stanowiska w tej sprawie, podając zarówno tradycyjnie przyjmowany rok 1409, jak również datę konsekracji w 1556 r. Nie zwrócili zresztą większej uwagi na obiekt, uznając iż zatracił on swój układ pierwotny (Kornecki M., *Wyniki objazdu inwentaryzacyjnego zabytków powiatu brzozowskiego w woj. rzeszowskim (budownictwo drewniane, malarstwo i rzeźba)*, „Biuletyn Historii Sztuki” 1964, XXVI,

my, który dotąd nie był rozpoznany i wprowadzony do opracowań syntetycznych poświęconych architekturze drewnianej tego okresu.³⁶ Wprawdzie kościół w Humniskach był kilkakrotnie przekształcony (fig. 17), to jednak jego pierwotny rzut (fig. 2 c), utworzony z wydłużonego prostokąta, zamkniętego od wschodu trójbocznie i posiadającego po bokach płytkie ramiona kaplicowego transeptu jest w pełni czytelny³⁷ (fig. 16). Wśród zachowanych w Polsce drewnianych kościołów średniowiecznych analogiczny rzut, bryłę i rozwiązania konstrukcyjne posiada jeszcze tylko szesnastowieczny kościół w Modlnicy pod Krakowem.³⁸

Rozmieszczenie obu zachowanych obiektów w różnych częściach historycznej Małopolski wskazuje, że obok powszechnego i typowego rzutu, składającego się z kwadratu nawy i węższego zamkniętego trójbocznie prezbiterium, istniały na terenie całej Małopolski również inne, chociaż nie tak licznie występujące układy. Z nich do naszych czasów zachował się typ drewnianego kościoła z płytkim transeptem.

Wiek XVI nie przynosi zasadniczych zmian, ani nowych rozwiązań przestrzenno-konstrukcyjnych w drewnianej architekturze kościelnej Małopolski. Zmienia się jedynie skala kościołów — jakby nieco maleją ogólne, zwłaszcza wysokościowe proporcje ich brył. Zmienia też swój wyraz detal architektoniczno-zdobniczy, a zestaw stosowanych motywów dekoracyjnych wyraźnie wzrasta na przełomie obu stuleci. Jest rzeczą charakterystyczną, że właśnie teraz, w miejsce szerokiej fazy gotyckiej, występującej nagminnie w poprzednim stuleciu, pojawiają się prawie wyłącznie wielokrotnie powtarzane, bogate profilowania, a miejsce łuku ostrego zajmuje coraz powszechniej „ośli grzbiet” i wszelkie jego pochodne. Około roku 1500 następuje zatem nie tyle skryształizowanie się typu drewnianego kościoła gotyckiego, jak to przyjmowane jest dotąd w literaturze naukowej, ale wyraźnie widoczna zmiana jakościowa skali i ogólnych proporcji budynku oraz detalu zdobniczego. Zmia-

nr 3 s. 221). Obecne datowanie na podstawie wstępnego rozpoznania (por. przypis 15) wysunął Ryszard Brykowski w Katalogu powiatu brzozowskiego, (por.: przypis 4).

³⁶ Osobny komunikat na temat grupy późnogotyckich kościołów z płytkim transeptem kaplicowym w przygotowaniu przez autora niniejszego opracowania.

³⁷ Nieco odmienne sformułowania podano w *Katalogu zabytków sztuki. Pow. brzozowski*, z uwagi na opis aktualnego rzutu kościoła, po przeprowadzonych już rozbudowach.

³⁸ Rzut tego kościoła nie był dotąd również prawidłowo rozpoznany (m. in. Tomkowicz S., *Powiat krakowski*, w: *Teka Grona Konserwatorów Galicji Zachodniej*, Kraków 1906, II, s. 124—6; *Katalog zabytków sztuki w Polsce*. Tom I. *Województwo krakowskie* (pod. red. J. Szablowskiego). Zeszyt 6. *Powiat krakowski* (opr. J. Lepiarczyk) Kraków 1951 s. 12.

na, którą można by umownie określić, jako zapóźnione przejście warsztatów ciesielskich od form gotyckich do późnogotyckich.

Większość znanych szesnastowiecznych kościołów drewnianych diecezji przemyskiej zachowała się w jej części zachodniej, która aż do okresu rozbiorowego leżała w granicach diecezji krakowskiej. Kościoły te, wznoszone według powszechnego i zasadniczo jednolitego dla Małopolski wzorca, prezentują dwa spośród czterech omówionych wyżej wariantów (fig. 3 c-d). Ich bryły charakteryzują się przedłużonymi połaciami dachu głównego na boczne, szersze od prezbiterium części nawy, a różnią — występującymi wokół prezbiterium zaczepami (Święcany, 1520 (fig. 18)³⁹ lub ich brakiem (Osobnica, 1518; Przysietnica, przed 1541 (fig. 19).⁴⁰ Ostatnio kościoły wznoszone według tego systemu zostały zaliczone przez Mariana Korneckiego, jednak bez tak istotnego zróżnicowania na poszczególne warianty, do „południowomałopolskiej grupy gotyckich kościołów drewnianych”, zlokalizowanych w granicach szesnastowiecznych dekanatów diecezji krakowskiej — bieckiego, wojnickiego i tarnowskiego.⁴¹ O ile samo spostrzeżenie wydaje się być trafne, ale jedynie w odniesieniu do wariantu z zaczepami wokół prezbiterium, o tyle zaliczenie szeregu różnych obiektów do tej samej „grupy południowomałopolskiej”, jest nie do przyjęcia⁴², a w konsekwencji również przeciwstawienie „odmianie południowomałopolskiej” — „odmiany północnomałopolskiej”, w takim składzie, jaki podany został przez wspomnianego autora.⁴³ Zagadnienie terytorialnego występowania poszczególnych wariantów, czy na-

³⁹ Datowanie wg Katalogu powiatu jasielskiego.

⁴⁰ Budowa kościoła w Osobnicy wiązana była dotąd z rokiem 1512 na podstawie rysunku pomiarowego bocznego portalu, na którym miał znajdować się następujący napis: „Ecclie Hec. Con. Sec. 1512”. Odnalezienie zdjęcia archiwalnego tegoż portalu pozwala na sprostowanie błędów, jakie uczynił wykonawca pomiaru. Natomiast czas budowy kościoła w Przysietnicy nie jest znany, a jedynie rok jego konsekracji (1541) i nazwisko fundatorki Agnieszki z Pacmierskich Trzcinińskiej (*Katalog zabytków sztuki. Pow. brzozowski*, s. 79).

⁴¹ Kornecki M., *Uwagi do systematyki gotyckich kościołów drewnianych w Małopolsce*, „Teki Komisji Urbanistyki i Architektury” 1970, IV, s. 139—59; zob. też: Kornecki M., *Kościół w Siemiechowie i południowo-małopolska grupa gotyckich kościołów drewnianych*, „Biuletyn Historii Sztuki” 1969 XXXI, nr 3 s. 348—353.

⁴² Np. zaliczenie tu kościoła w Bliźnem, który posiadał pierwotnie (przed przekształceniem), oddzielne daszki pulpitarne nad zaskrzynieniami, analogicznie jak kościół haczowski.

⁴³ Wymienione przez M. Korneckiego kościoły „odmiany północnomałopolskiej” (Haczów, Zborówek, Olbierzowice, Mogiła), można określić mianem północno-małopolskiego wariantu, ale tylko w odniesieniu do brył tych obiektów i dopiero po wyłączeniu z nich kościoła w Haczowie (oraz jemu pokrewnych), tak z uwagi na odmienny sposób przykrycia zaskrzynień, jak i położenia na południowych a nie północnych obszarach Małopolski.

wet typów gotyckiego i późnogotyckiego kościoła drewnianego wykraczają jednak poza ramy niniejszego opracowania. Można jedynie zaryzykować roboczą hipotezę, którą zdaje się potwierdzać znany zabytkowy materiał, że przedrozbiorowa granica pomiędzy diecezjami krakowską i przemyską była zarazem granicą wariantu „bezzaczebowego” i wariantu „haczowskiego”.

Równocześnie kościół w Święcanach, o ile przyszłe badania potwierdzą datę jego budowy w 1520 r., a przede wszystkim jednorodność całej budowli i wszystkich jej elementów, byłby kolejnym i wczesnym, a dzięki temu interesującym ogniwem w rozwoju trójnawowego kościoła drewnianego (fig. 20), znanego z nielicznych przykładów już od połowy XV stulecia (Mogiła pod Krakowem, 1466; Boguszyce na Mazowszu, 1558).

Z pozostałych szesnastowiecznych drewnianych kościołów diecezji przemyskiej niezwykle „archaiczny” wygląd miał niewielki cmentarny kościół z Tyczyna, znany jedynie z zachowanego zdjęcia (fig. 30).⁴⁴ Natomiast charakter najbardziej zbliżony do obiektów z poprzedniego stulecia posiada kościół w Trzcinicy (1588?) (fig. 21). Zabytek ten oraz dalsze kościoły z Łężyn (1511?), Wólki Niedźwieckiej (1575?) i Soniny (w. XVI?), wymagają jednak dopiero szczegółowszych badań architektonicznych.⁴⁵

Z kolei kościół w Nowosielcach (fig. 27) wzniesiony w 1595 r.⁴⁶ wprowadza w tak istotne zagadnienie jakim jest długotrwałość tradycji gotyckiego warsztatu ciesielskiego w architekturze kościelnej, szczególnie silnej na obszarach południowej Rzeczypospolitej. Tradycja bowiem gotycka, występująca na obszarze całego kraju, której załamanie przyjmuje się na okres potopu szwedzkiego, tutaj trwa aż po połowę XVIII stulecia. Przejawiała się ona nie tylko w układach przestrzennych oraz formach zdobniczych i w detalu, ale również w powielaniu brył i powtarzaniu konstrukcyjnych rozwiązań zaskrzynieniowo-więźbowych, niekiedy już bez zrozumienia ich istotnej funkcji.

Przykładem takiego podejścia, charakteryzującego zarazem jak głęboko w świadomości nie tylko wykonawców, ale i użytkowników, zakorzeniona była średniowieczna tradycja budowlana, jest wzniesiony w 1667 r. kościół w Bączalu Dolnym.⁴⁷ Nie tylko, że

⁴⁴ O kościele tym wspomina Feliks Kopera w sprawozdaniu z czynności konserwatora okręgu rzeszowskiego na posiedzeniu w dn. 21. XI. 1905 (zob. *Teka Grona Konserwatorów Galicji Zachodniej*, Kraków 1909, III, s. 269. Zdjęcie ze zbiorów T.O.n.Z.P. w Instytucie Sztuki PAN.

⁴⁵ Kościoły w Trzcinicy i Łężynach datowane wg Katalogu powiatu jasielskiego; w Wólce Niedźwieckiej i Soninie wg *Zabytki architektury i budownictwa*.

⁴⁶ Katalog powiatu przeworskiego.

⁴⁷ Wg daty na portalu zach. W 1974 r. kościół przeniesiony został na teren Parku Etnograficznego Muzeum Budownictwa Ludowego w Sa-

zbudowano go na zarysie poprzedniego średniowiecznego obiektu, ale prawdopodobnie wzniesiono cały na wzór dawnego (fig. 22—23). Świadczy o tym zastosowany tu system więźbowo-zaskrzynieniowo-zaczepowy, a nawet brak otworów okiennych w północnej ścianie nawy, tak charakterystyczny dla średniowiecznej architektury kościelnej. Jednakże powtórzone tutaj płytkie zaskrzynienia, a przede wszystkim zaczepy, jedynie powielają i odtwarzają zewnętrzne wzory systemu, ale nie jego istotną treść. Zaczepy bowiem, występujące na odcinkach nawy nie są połączone z belkami stropowymi, lecz z niekonstrukcyjnymi przepustnicami, do których podbito deski stropowe zaskrzynień.

Omawiana gotycka tradycja budowlana daje się odczytać z różnym nasileniem w przeważającej liczbie drewnianych kościołów wznoszonych w XVII stuleciu na obszarach diecezji przemyskiej. Do wcześniejszych przykładów od kościoła w Bączalu Dolnym należy niezwykle pod tym względem ciekawy i mało znany kościół z Lutczy (fig. 24) wzniesiony przypuszczalnie ok. 1640 r.⁴⁸ do późniejszych filialny kościół ze Średniej Wsi zbudowany w 4. ćw. w. XVII. Układ przestrzenno-konstrukcyjny z płytkimi zaskrzynieniami w obu zabytkach (fig. 25), bryła kościoła w Średniej Wsi (fig. 28)⁴⁹ oraz takie elementy, jak zaczepy i obramienia w „ośli grzbiet” trójdzielnego okna w Lutczy (fig. 26), a przede wszystkim bliźni portal zamknięty również w „ośli grzbiet” ze Średniej Wsi (fig. 29), tkwią wciąż głęboko w tradycji gotyckiej.

Typowo średniowieczną bryłę posiadał kościół z Jeżowego (fig. 31), co spowodowało nawet może zbyt pochopną próbę przedatowania tego obiektu na przełom w. XV/XVI.⁵⁰ Niemniej analiza fotografii wykonanych przed przekształceniem zabytku w czasie jego przenosin do Zarzecza sugeruje, że data 1720 powinna być raczej związana z gruntowną i to wewnętrzną modernizacją kościoła aniżeli jego budową.⁵¹ Spośród czterech wariantów brył małopolskiego kościoła gotyckiego, zabytek z Jeżowego należał do tego samego wariantu, co znany gotycki kościół w Zborówku (1459), wariantu który występował raczej na lewym brzegu Wisły⁵² i który dzięki swemu usytuowaniu może pretendować bez zastrzeżeń do nazwy „północno-małopolskiej”.

Oczywiście powyżej omówiono nieco szczegółowiej jedynie czonoku. Obszerniejsze dane na temat obiektu chociaż niekiedy mylnie interpretowane zawiera opracowanie: Kuczman K., *Drewniany kościół w Bączalu Dolnym*, „Materiały Muzeum Budownictwa Ludowego” 1973 nr 17—18 s. 65—72.

⁴⁸ Datowanie wg *Zabytki architektury i budownictwa*.

⁴⁹ Dach kościoła w Lutczy był zapewne przekształcony.

⁵⁰ Brykowski R., *Drewniany kościół w Zborówku*, s. 369.

⁵¹ Datowano na rok 1720 za: *Słownik Geograficzny Królestwa Polskiego*, III, 1882 s. 585.

⁵² Zob. przypis 50, s. 369.

łowe, najbardziej reprezentatywne przykłady gotycyzującego nurtu w drewnianej architekturze kościelnej w. XVII i XVIII na terenie diecezji przemyskiej. A przecież przemożna tradycja gotycka daje się z łatwością odczytać w wielu dalszych obiektach, zarówno w ich układach planistycznych (np. Ulanów — kościół filialny, 1690; Załęże, 1760; — oba przed rozbudową), rozplanowaniu wnętrza (np. Lubla, 1611; Świlcza 1637 (fig. 34); Gogołów, 1672 (fig. 32) i w bryłach (Lubla, 1611 (fig. 33); Dylągowa, 1706), jak również w detalu architektoniczno-zdobniczym, gdzie jest ona szczególnie silna i długotrwała. Należą do tego repertuaru m. in. liczne „z gotycka” profilowane belki tęczowe, portal w „ośli grzbiet” z 1708 r. w kościele w Bóbrce, lub profilowany (fig. 44) z kościoła w Jaćmierzu (1768) czy też okna w kościele w Załężu (1760), zamknięte podobnym łukiem.

Tak długo i mocno utrzymująca się średniowieczna tendencja w budownictwie sakralnym (kościelnym i cerkiewnym) na południowych obszarach kraju, miała poza niewątpliwie własną lokalną skłonnością również silne zaplecze w gotyckiej tradycji, niezwykle mocno zakorzenionej aż po XVIII stulecie w cerkiewnej drewnianej architekturze Siedmiogrodu, skąd poprzez Zakarpacie stale przenikały impulsy na północne polskie stoki Karpat.

Wprawdzie na innych obszarach kraju już w XVI wieku do warsztatów ciesielskich przenika detal i ornament nowożytny, to tutaj na obszarach diecezji przemyskiej nie jest on widoczny. Być może obraz byłby nieco odmienny i bardziej złożony, gdyby liczba znanych zabytków była większa. Ale wobec braku zachowanych przekazów, można stwierdzić, że nowożytność w drewnianej architekturze kościelnej pojawia się na tym terenie dopiero wraz z XVII stuleciem.

Chociaż wiek XVI jak już wyżej wspomniano, nie przynosi nowych rozwiązań przestrzenno-konstrukcyjnych, ale w świetle dotychczasowej naszej wiedzy, w tym właśnie stuleciu następuje, tak później charakterystyczne dla drewnianej architektury kościelnej w Polsce, zwłaszcza południowych obszarów kraju, zewnętrzne wzbogacenie i urozmaicenie brył budowli sakralnych. Obrastały one bowiem stopniowo w różne przybudówki, jak wieże-dzwonnice, kruchty, podcienia, z czasem kaplice oraz wieżyczki na sygnaturki. Ale to co dziś odbierane jest jako walor estetyczny, plastyczno-przestrzenny, niegdyś miało swe uzasadnienie przede wszystkim w potrzebach użytkowo-praktycznych. W ten sposób powiększano coraz szczuplejszą powierzchnię użytkową świątyń, ograniczoną przecież wymiarami budulca, uzyskiwano nowe, częściowo izolowane pomieszczenia, osłaniane wreszcie od wilgoci — najgorszego wroga drewna budowlanego — najbardziej narażone na zniszczenie dolne partie zrębu budowli, a przede wszystkim jego podwaliny.

Mimo że najstarsze datowane wieże o konstrukcji słupowej, z nadwieszoną izbicą, tak nierozzerwalnie związane z bryłą małopolskich i śląskich kościołów, znane są dopiero z pierwszego dziesięciolecia w. XVII⁵³, a pojawienie się podcieni wiązano do niedawna dopiero z następnym stuleciem, to obecnie nie wyklucza się już możliwości ich istnienia w XV wieku⁵⁴, a także istnienia w tym czasie wież połączonych z bryłą świątyni.⁵⁵ Brak jednak wcześniejszych nad początkowe lata XVII stulecia potwierdzonych konkretnymi datami wież izbicowych, związanych z kościołem (choć mogą być one dotąd nie rozpoznane) oraz istnienie już w tym wieku poświadczonych archiwalnie podcieni (podniebia, podchełmia, soboty)⁵⁶, pozwala przyjąć, że proces ich kształtowania i łączenia się z kościołem musiał nastąpić już wcześniej co najmniej w 2. połowie w. XVI. Tak więc od tego momentu poczynając coraz więcej drewnianych kościołów małopolskich, zarówno zbudowanych dawniej, jak i nowo wznoszonych, otrzymuje okazałe wieże i wieżyczki na sygnaturki oraz okolonych zostaje podcieniami. Elementy te wchodziły na stałe do repertuaru form drewnianej architektury sakralnej, stwarzając nowy zewnętrzny kształt kościoła, który utrzyma się również przez całe XVIII stulecie.

Na terenie Małopolski izbicowe wieże — dzwonnice oraz podcienia ujęły niczym osnową znaczną część istniejących wówczas świątyni, a wieże przejęte zostały nawet do tak tradycyjnej i schematycznej architektury jak cerkiewna, stając się z czasem jedną z głównych i charakterystycznych cech drewnianych cerkwi łemkowskich, występujących na pogranicznych obszarach polsko-słowackich.

⁵³ Następujące lata, które wydają się być datami budowy wież (wykonane sangwiną i mocno już zatarte) odczytał prof. dr Witold Krassowski: rok 1601 (lub 1067) na zach., obecnie „podwieżowej” ścianie kościoła w Dębnie i rok 1607 na elementach konstrukcyjnych wieży kościoła w Libuszy.

⁵⁴ Krassowski W., *Notatka o konstrukcji i podziałach architektonicznych ścian kościoła w Dębnie, pow. Nowy Targ*, „Ochrona Zabytków” 1962, XV, nr 2 s. 16.

⁵⁵ Krassowski W., *Notatka o konstrukcji i podziałach architektury w Bączalu Dolnym*, 1972 maszyn., Muzeum Budownictwa Ludowego w Sanoku.

⁵⁶ Wprawdzie podcienia — blamki są w Bliznem po raz pierwszy wzmiankowane w Inwentarzu z 1745 r., ale monografistka tego kościoła Teresa Holcerowa (zob. przypis 23) w sposób przekonywujący udowodniła, że istniały one już w 2. poł. w. XVII, najpóźniej w 1690 r. Ponadto przypuszczalnie po 1624 r. podcienia posiadał kościół w Haczowie (Brykowski R., *Uwagi o konstrukcji, etapach budowy i konserwacji gotyckiego drewnianego kościoła w Haczowie*, s. 28), a w 2. połowie w. XVII istniały niewątpliwie wokół kościoła w Bączalu Dolnym (Brykowski R., Krassowski W., *Notatka dotycząca zrębu drewnianego kościoła w Bączalu Dolnym pow. Jasło*, 1974 maszyn., Muzeum Budownictwa Ludowego w Sanoku).

Wspomniany proces łączenia wieży z kościołem i otaczania go podcieniami zdaje się pojawiać na ówczesnych obszarach diecezji przemyskiej jednak nieco później i łączy się raczej z pierwszą tercją wieku XVII aniżeli z wcześniejszym okresem. Ze znanych drewnianych kościołów diecezji przemyskiej niewątpliwie najbogaciej ukształtowaną bryłę posiada kościół haczowski — ta prawdziwa, ze względu na swe rozmiary drewniana katedra — który otrzymuje w ciągu w. XVII i XVIII okazałą izbicową wieżę, podcienia, wieżyczkę na sygnaturkę, obszerną kaplicę oraz osobny skarbiec i rozbudowaną piętrową zakrytą (fig. 4, 5).

Lecz to co ubiegłe stulecia tworzyły, nasz wiek i poprzedni z pasją i upodobaniem niszczyły i przekształcały. Nie ma więc już podcieni wokół kościołów w Bączalu Dolnym, Bliznem, Domaradzu, Golcowie, nie ma izbicy nad wieżą kościoła w Lubli. Wraz z kościołami zniknęły wspaniałe podcienia w Komborni (fig. 35) i Krościenka (fig. 13) oraz wieże w Bóbrce (fig. 45) i teźże Komborni. Zmieniono i zatarto autentyczny kształt szeregu wieżyczek na sygnaturki.⁵⁷

Znany z 1. połowy w. XVII materiał zabytkowy ilustruje stopniowy, ale też coraz silniejszy udział baroku w kształtowaniu oblicza drewnianej architektury sakralnej na terenie całego kraju. Proces ten wyraża się przede wszystkim w urozmaiceniu rozwiązań planistycznych i w związanej z tym zmianie układów przestrzennych. Przede wszystkim w kościele zmienia się nawa, która z kwadratu przechodzi w prostokąt, niekiedy znacznie wydłużony. Nawa ta często przemienia się w trójnawowy korpus, przeważnie jednak oparty na dawnym systemie zaskrzynieniowym. Niekiedy te jedno- i trójnawowe układy wzbogacone zostają transeptem, lub bocznymi kaplicami. W 2. połowie w. XVII pojawiają się pierwsze, a dość liczne na przełomie w. XVII/XVIII, kościoły i kaplice drewniane wznoszone na rzutach centralnych. W tym samym mniej więcej czasie powszechniejsze stają się proste, jednoprzestrzenne układy, zwłaszcza dla kościołów filialnych, odpustowych, cmentarnych i kaplic. We wnętrzach, w miejsce stropów stosowane są coraz chętniej pozorne sklepienia (krzyżowe, zwierciadlane, różne formy kolebkowych, kopuły i latarnie) lub szerokie fasety. Pojawia się nowy detal architektoniczny i zdobniczy w postaci słupów, kolumn, pilastrów, często z impostami i rzeźbionymi kapitelami, profilowane gzymsy, uszate portale, a niekiedy niezwykle bogate barokowe czy rokokowe obramienia. Podziały architektoniczne wychodzą z wnętrza na elewacje kościelne. Toteż obok dotychczasowych

⁵⁷ M. in. w 1973 r. zmieniono barokową baniastą wieżyczkę na sygnaturkę kościoła w Nowosielcach Kozickich na pseudoneogotycką, obcą jego architekturze i niesharmonizowaną z bryłą (bliższą jednak jakoby charakterowi kościelnemu).

prostych i skromnych elewacji frontowych, coraz częściej, zwłaszcza w XVIII stuleciu, pojawiają się architektoniczne i na swój sposób monumentalne dwuwieżowe drewniane fasady. Stosowane są wreszcie nowe konstrukcje więźb dachowych, dzięki czemu dachy nabierają nowych proporcji, tracąc swą gotycką stromość i strzeliwość. Zmieniają się więc również ogólne proporcje brył kościelnych i ich sylwety.

Ta formalno-stylowa zmiana była m. in. możliwa dzięki włączeniu się w ciąg XVII stulecia architektów do projektowania drewnianych kościołów oraz dzięki posługiwaniu się wzornikami architektonicznymi przez zawodowych cieśli, coraz bardziej specjalizujących się na majstrów — przedsiębiorców budowlanych.

Od 1. połowy w. XVII powyższe procesy widoczne są również na obszarach ówczesnej diecezji przemyskiej. Z wyjątkiem układów centralnych, reprezentowane są tutaj pozostałe rozwiązania planistyczne. Prostokątne wydłużone nawy, z węższym trójbocznie zamkniętym prezbiterium posiadają kościoły w Gogołowie (1672), Siennowie (1676), Tarnawce (1686), Targowiskach (1736—40), Wietrznie (1752), Wrocance (1770), Sławęcinie (1779)⁵⁸, a rzut jednoprzestrzenny prezentuje prostokąt, zamknięty trójbocznie, kościół filialny z Kosiny (1737).

Najliczniej jednak reprezentowana jest grupa kościołów trójnawowych. Najstarsze zabytki tej grupy zdają się pochodzić już z 1. połowy w. XVII, a jeżeli przyszłe badania archiwalno-architektoniczne tych obiektów potwierdzą jednorodność budowli we wszystkich jej elementach oraz zgodność czasu budowy z przyjmowanymi obecnie datami (Besko, 1605; Szebnie, 1605; Grabówka, 1624—31; Świlcza, 1637; Ulanów — parafalny, 1643), będą to wówczas jedne z najwcześniejszych w kraju przykłady zachowanych nowożytnych trójnawowych kościołów drewnianych. Wśród trójnawowych kościołów diecezji przemyskiej na specjalną uwagę zasługują dwa obiekty ze Świlczy i Sokołowa, a wczesne, jak dla reprezentowanych przez nie układów przestrzennych, daty budowy są szczególnie interesujące i ważne. Kościół w Świlczy (1637) zdaje się być najwcześniejszym przykładem trójnawowego kościoła z pełnym transeptem (fig. 34). Taki rozwinięty transept na terenie diecezji przemyskiej odnotować można jeszcze w trójnawowym kościele w Jaćmierzu (1768 (fig. 41), a płytki w Jasionowie (1810) fig. 47). Natomiast nie istniejący już kościół z Sokołowa (z lat 1670—92), to wręcz wyjątkowy w skali ogólnokrajowej przykład drewnianego

⁵⁸ Datowanie tych i następnych kościołów wg Katalogu zabytków poszczególnych powiatów (zob. przypis 4). Istnieje podejrzenie, które rozstrzygnąć mogą jedynie dokładniejsze oględziny obiektów, że nawy kościołów w Siennowie i Tarnawce były początkowo zbliżone do kwadratu, a dopiero z czasem zostały rozbudowane.

trójnawowego kościoła bazylikowego, którego nawę główną oświetlają okna umieszczone powyżej dachów pulpitowych, kryjących nawy boczne (fig. 36). Jak dalece następnie układ trójnawowy rozpowszechnił się w drewnianej architekturze kościelnej diecezji przemyskiej w XVIII stuleciu, świadczą nie tylko liczne obiekty z tego okresu (Dylągowa, 1706 (fig. 50, 51); Nowosielce Kozićkie, 1724 (fig. 37); Straszycie — Lubenia, 1745; Dubiecko, 1751—2; Krzemienica, 1754, Bachórzec, 1760 (fig. 54, 55); Michałówka, 1763; Jaćmierz, 1768; Jasienica Rosielna, 1770; Krzeszowice, 1793), ale liczne modernizacje wnętrz szeregu wcześniej wzniesionych kościołów (np. Haczów, Kombornia, zapewne także Jeżowe⁵⁹, obecnie w Zarzeczcu), których pierwotny jednonawowy układ, przekształcono w tym czasie na trójnawowy, zgodnie z gustem nowej epoki. Żywotność tego rozwiązania, aż po połowę XIX stulecia potwierdza barokowe wnętrza, trójnawowego kościoła z transeptem (fig. 46) w Jasionowie (1810), dobudowanie w latach 1827—32 naw bocznych do nieco wcześniej wzniesionego kościoła w Pstrągowej (1802), wreszcie przekształcenie wnętrza jednonawowego kościoła w Medyce (1607) a trójnawowe, dokonane w 1850 r.

Wprawdzie z budową na terenie diecezji przemyskiej drewnianych kościołów z w. XVII i XVIII nie jest dotąd związane żadne nazwisko architekta, ale na ślad ich bezpośredniej działalności naprowadza grupa osiemnastowiecznych kościołów o dwuwieżowych fasadach. Najstarsze znane przykłady takich drewnianych świątyń, z obszarów dawnej Rzeczypospolitej, szczególnie licznie występujących na jej wschodnich ziemiach, można wiązać z przełomem w. XVII/XVIII (Tomaszów Lubelski). Niewątpliwie wyszły one „spod ręki” architektów, którzy wykonywali przynajmniej rysunki projektowe, pozostawiając już ewentualną budowę wykwalifikowanym majstrom ciesielskim.

Najwcześniejszy z obiektów znajdujących się na terenie diecezji przemyskiej, a dziś już nie istniejący kościół w Dubiecku, wzniesiony w 1753 r., z fundacji Anny Krasickiej, znany jest w swym pierwotnym kształcie przede wszystkim z abrysu (fig. 39), umieszczonego na zbiorowym portrecie rodziny Krasickich z tegoż roku. Taki abrys, mógł wówczas wykonać tylko architekt, a autor portretu Mikołaj Tereński⁶⁰ przerysował go „z natury” na wyraźne życzenie fundatorki kościoła oraz przeznaczanego do niego obrazu. Kościół dubiecki posiadał imponującą fasadę, jakby niezależną i jedynie dostawioną do trójnawowego korpusu, zwieńczonego osob-

⁵⁹ Por. wcześniejsza wzmianka o tym obiekcie na s. 66 niniejszego opracowania.

⁶⁰ Powyższe dane zaczerpnięto z opracowania: Ryszkiewicz A., Portret rodziny Krasickich z 1753 roku i jego twórca, „Biuletyn Historii Sztuki” 1956, XVIII, nr 2 s. 224—39.

nym trójkątnym szczytem, górującym ponad środkową częścią fasady, którą tworzyła niska kruchta, flankowana dwoma przysadzistymi wieżami.

Do tego samego typu fasady „o jednym licu” ale w odmiennym nieco wariacie, bo integralnie związanej z kościołem, należy frontowa elewacja kościoła w Jasienicy Rosielnej⁶¹ (1770 (fig. 42).

Wreszcie trzeci obiekt, będący przykładem odmiennego typu fasady dwuwieżowej, typu w którym wieże wysunięte są na boki i do przodu, to kościół w Jaćmierzu (1768 (fig. 41).

Wszystkie trzy kościoły położone są w stosunkowo niewielkiej odległości od siebie. W granicach dawnego dekanatu brzozowskiego znajdowały się kościoły w Dubiecku i Jasienicy Rosielnej, a w pobliżu na terenie już dekanatu sanockiego kościół w Jaćmierzu. W ówczesnym dekanacie brzozowskim dwuwieżowe fasady posiadały również dwie inne murowane, a dla tego terenu główne świątynie. Dwuwieżową fasadę otrzymuje w latach 1718—24 kościół parafialny w Brzozowie (z lat 1678—86), będący zarazem siedzibą dziekana, a w latach 1728—62 powstaje dwuwieżowa fasada paulińskiego wówczas kościoła klasztorowego w Starej Wsi pod Brzozowem, do którego przybywały liczne pielgrzymki z bliższej i dalszej okolicy. Niewątpliwie oba obiekty wywarły wrażenie, tak na włodarzach, jak i mieszkańcach pobliskich parafii, stając się impulsem dla nadawania podobnego kształtu wznoszonym u siebie w drewnie świątyniom.

W tym miejscu odnotować też należy naiwną, a zarazem pełną uroku, interpretację dwuwieżowych fasad, wywodzącą się z ludowego nurtu architektury, jaką imitują dwa baniasto-laterniowe hełmy umieszczone wprost nad zachodnią częścią rozbudowanej w 1743 r. nawy siedemnastowiecznego kościoła flisackiego w Ulanie.

W nadawaniu bryłom drewnianych kościołów wyglądu barokowego odgrywają niepoślednią rolę kształty wieżyczek na sygnaturki oraz hełmów wieńczących dzwonnice i wieże, związane z budowlą kościelną w jedną całość. Wieżyczki sygnaturkowe bywają czworo-, sześć- i ośmioboczne, niekiedy o wielu załamaniach, z latarniami często osadzonymi na baniach, zwieńczone kopulasto lub wielopołaciowo. Wiele uroku dodają im gontowe pokrycia (fig. 13). Natomiast smukłe i strzeliste wieżyczki są już dziełami późniejszymi, reprezentującymi neogotyckie 2. połowy XIX (fig. 11), a nawet bieżącego stulecia (fig. 37). Znacznie większa natomiast różnorodność występuje wśród hełmów kryjących wieże. Zachowały

⁶¹ W miejscowości tej znajdował się ponadto cmentarny kościół drewniany z 1710 r., który miał podobno również dwuwieżową fasadę. Chociaż obiekt ten dopiero w ostatnich latach uległ pożarowi dotąd nie udało się natrafić na jego zdjęcia lub opisy.

się ich różnorodne kształty, od najprostszych namiotowych (Gołków, Osiek), niekiedy z gotycka wystrzelających w górę iglicą (Bączal Dolny, Święcany), lub już barokowo zwieńczonych czworoboczną (Medyka) względnie ośmioboczną latarnią (Haczów, Kombornia), a także wyjątkowo namiotowych, łamanych (Nowosielce), co zdradza ich osiemnastowieczne pochodzenie, do najliczniejszych hełmów barokowych baniasto-laterniowych (Blizne, Jaćmierz, Jasienica Rosielna, Rogi, Wietrzno). Obok wymienionych hełmów interesującą formę miało osiemnastowieczne zwieńczenie wieży nie istniejącego kościoła w Bóbrce (fig. 45), w których zatracala się właściwie granica pomiędzy samą wieżą a jej hełmem, zwłaszcza, że całość osłaniał jednolity płaszcz gontowy.⁶²

W odmiennie natomiast zagadnienia, a tak charakterystyczne dla kresów Rzeczypospolitej przedrozbiorowej wprowadza bryła kościoła z Leszczawy Dolnej (fig. 48) znana dzięki zachowanemu zdjęciu. Świątynia ta, gdyby nie była wiadoma jej przynależność do obrządku łacińskiego, mogłaby uchodzić za świątynię unicką. Bryła bowiem kościoła z Leszczawy Dolnej jest typowa i analogiczna z szeregiem skromnych i prostych drewnianych cerkwi unickich na Ziemi Przemyskiej i Sanockiej, niegdyś licznych, a dziś już w większości nie zachowanych. Zjawiska te świadczą o coraz mocniejszych wzajemnych powiązaniach obu obrządków, należących przecież do tego samego Kościoła Rzymsko-Katolickiego, jakie kształtowały się w ciągu XVIII stulecia w sposób powolny ale stały i samoistny, a w omawianym zakresie o latynizującej ewolucji tradycyjnego stylu cerkiewnego na ówczesnych ziemiach polskich, przerwanej brutalnie rozbiorami i późniejszą polityką zaborców, polegającą na wzajemnym powaśnieniu narodów żyjących dotąd wspólnie i nieprzerwanie przez sześć wieków w jednym organizmie państwowym.

Dokonany powyżej przegląd zebranego materiału zabytkowego nie tylko pozwala na pełniejsze poznanie dziejów drewnianej architektury kościelnej na terenie diecezji przemyskiej, ale również na pogłębienie znajomości i faktografii związanej z ogólnym procesem rozwojowym tej architektury w skali krajowej, pomimo że materiał ten pochodzi tylko ze stosunkowo niewielkiego wycinka obszaru dawnej Rzeczypospolitej przedrozbiorowej.

W prowadzonych obecnie badaniach szczególnie istotne wydaje się być weryfikowanie historii budowlanej czołowych i wiodących zabytków oraz odnajdywanie przekazów ikonograficznych dla zabytków już nie istniejących i włączanie ich do dalszego procesu badawczego. Dlatego też niezwykle ważne, a nadal niestety nie-

⁶² Swoista forma „wieży hełmowej”, jaką posiadał kościół w Bóbrce, daje się porównać z podobną wieżą kościoła w Rożnowicach (d. Rozembark, 1756; pow. gorlicki).

zbyt liczne, są wszelkie opracowania monograficzne, poświęcone bądź pojedynczym zabytkom, bądź omawiające szerzej poszczególne regiony kraju.⁶³ Winne one poprzedzić pełną syntezę drewnianej architektury sakralnej w Polsce. Dzięki wspomnianym opracowaniom oraz pracom inwentaryzacyjno-dokumentacyjnym ostatnich lat⁶⁴, coraz dokładniej i wszechstronniej poznawany ogólnokrajowy materiał zabytkowy, ujawnia wciąż nowe przykłady świadczące, że szereg rozwiązań stosowanych w drewnie i do niedawna uważanych za późne w stosunku do analogicznych w architekturze murowanej, jest w rzeczywistości rozwiązaniami tym bądź współczesny, bądź tylko nieznacznie zapóźniony.

Podział architektury na murowaną i drewnianą dokonywany jedynie na podstawie różnic materiałowych był już dawno słusznie kwestionowany.⁶⁵ Dalsze utrzymywanie takiego podziału może mieć jedynie charakter świadomie tradycyjno-umowny. Podział ten ma swe uzasadnienie we wstępnych badaniach, przygotowujących materiał przede wszystkim od strony fotograficznej, dla przyszłych ogólniejszych syntez poświęconych dziejom polskiej architektury.

W świetle bowiem dotąd zebranego materiału, a w przeciwieństwie do architektury murowanej wciąż niepełnego, gdzie wiele ogniw pozostanie zapewne na zawsze nieznanymi, zarysowuje się

⁶³ W ostatnich latach powstało jednak niewiele opracowań monograficznych a jeszcze mniej ich opublikowano. Z nich na uwagę zasługują artykuł Mariana Korneckiego (*Kaplica drewniana św. Sebastiana w Maniowach*, „Materiały i sprawozdania konserwatorskie województwa krakowskiego”, Kraków 1971—2 s. 239—57), w którym autor porusza ważne zagadnienie nurtu ludowego w architekturze i budownictwie sakralnym. Nieco natomiast więcej ukazało się opracowań regionalnych, spośród których obok wyżej już cytowanych, wymienić można następujące pozycje Matuszczała J., *Architektura drewnianych kościołów ewangelickich w powiecie kluczborskim*, Bytom 1968, Matuszczała J., *Sakralna architektura drewniana [w:] Z dziejów architektury drewnianej na Śląsku*, Bytom 1971; Brykowski R., *Drewniana architektura kościelna regionu radomskiego*, [w:] *Zabytkowe budownictwo drewniane regionu radomskiego. Materiały z konferencji zorganizowanej w Radomiu w dniach 15—17 marca 1971 r.* Warszawa 1972 s. 53—74; Chrzanowski T., Kornecki M., *Sztuka wsi opolskiej — architektura i budownictwo*, w: *Sztuka Śląska Opolskiego*, Kraków 1974 s. 407—31; Itman L., *Drewniane budownictwo sakralne na Dolnym Śląsku*, „Zeszyty Etnograficzne”, II, Wrocław 1974.

⁶⁴ Głównie dzięki ukazującym się systematycznie zeszytom *Katalogu zabytków sztuki w Polsce* opracowywanym przez Instytut Sztuki PAN (por. też przypis 4). W tymże Instytucie prowadzone są również długofalowe prace nad dokumentacją drewnianej architektury sakralnej w Polsce (por. Brykowski R., *Z prac Instytutu Sztuki PAN nad dokumentacją drewnianej architektury sakralnej w Polsce* (I), „Ochrona Zabytków” 1968, XXI, z. 4 s. 51—8; zob. też przypis 15).

⁶⁵ Kalinowski W., Krassowski Cz., Miłobędzki J. A., *Z problematyki budownictwa drewnianego epoki Odrodzenia*, „Biuletyn Historii Sztuki” 1953, XV, nr 3—4 s. 34—5.

mimo to coraz wyraźniej obraz, w którym drewno stanowiło trzeci, traktowany na równi z kamieniem i cegłą materiał budowlany. W materiale tym początkowo zawodowy cieśla cechowy, a z czasem architekt, starali się równolegle i w tym samym czasie, jak i w pozostałych materiałach, realizować wszelkie nowe programy przestrzenno-plastyczne i tendencje stylowe. Toteż wciąż jeszcze wypowiedane poglądy o wzorowaniu się, czy też naśladowaniu architektury murowanej przez drewnianą, nie tylko niesłusznie pomniejszają rolę drewna, ale są wręcz sformułowaniami opartymi na błędnych już dziś przesłankach.

Oczywiście właściwości strukturalne drewna używanego jako budołek, dyktowały pewne prawa i zakreślały granice jego technicznych możliwości. Dlatego też nie tworzono w drewnie na przykład dynamicznych, łamanych fasad barokowych, chociaż uzyskiwano półkolistie zamknięte absydy, o czym świadczy szereg cerkwi siedmiogrodzkich. I tylko w takich przeciwnych strukturze drewna formach można upatrywać naśladownictwo architektury murowanej. Ono też powodowało z czasem coraz większy udział stolarzy w obróbce drewnianego detalu architektonicznego.

Obraz drewnianej architektury kościelnej diecezji przemyskiej nie byłby jednak pełny, gdyby pominąć w nim kościoły wzniesione w XIX i XX wieku. Niestety obiekty te nie przedstawiają się już tak interesująco, jak w poprzednich stuleciach. Klasycyzm na terenie diecezji, w przeciwieństwie do innych obszarów kraju, tak jak choćby w sąsiedniej diecezji lubelskiej (Borowica, Parczew),⁶⁶ czy jeszcze liczniej na rozległych przestrzeniach przedrozbiorowego Wielkiego Księstwa Litewskiego,⁶⁷ nie pozostawił żadnego drewnianego zabytku kościelnego.

Spośród 13 kościołów wzniesionych w XIX stuleciu (Stalowa Wola — Stany, 1802; Pstrągowa, 1802 (?); Jasionów, 1810; Kurzyna Srednia, 1816—8; Sieklówka, 1818; Radomyśl, 1828; Klimkówka, 1854; Łubienko, 1857; Stubno, 1863; Gwoźnica Górna, 1864; Łobozew, 1887; Iwonicz Zdrój, 1894), obok wspomnianego już uprzednio kościoła z Jasionowa, należącego do wcześniejszej, późnobarokowej formacji stylowej, wyróżnić można kościół w Sieklówce, powtarzający w rzucie i bryle identyczne formy, co sześćdziesiąt lat wcześniejszy kościół z Królika Polskiego (1756)⁶⁸ oraz kościół ze Stubna, ze względu na ukształtowanie jego wnętrza.

⁶⁶ Górak J., *Drewniany kościół z epoki klasycyzmu w Borowicy*, „Studia i Materiały Lubelskie, Historia Sztuki”, I, Lublin 1963 s. 221—56; Brykowski R., *Nie istniejący drewniany kościół klasycystyczny z Parczewa*, „Kwartalnik Architektury i Urbanistyki” 1971, XVI, z. 1 s. 55—71.

⁶⁷ Brykowski R., *Nie istniejący kościół z Parczewa*, s. 67 i przypis 55.

⁶⁸ Oba obiekty o kwadratowej nawie z prostokątnym trójbocznie za-

Ostatnim akordem, zamykającym dzieje drewnianej architektury kościelnej w diecezji przemyskiej, jest wzniesiony w latach 1936—39, według projektu arch. Bogdana Tretera, ówczesnego Konserwatora zabytków województwa krakowskiego, kościół w Jabłonce (fig. 49). Obiekt ten posiada niewątpliwie własny kształt i wyraz architektoniczny pomimo wyczuwalnego nawiązywania do tradycji. Zwartą i równocześnie smukłą bryłą uzyskano przez wprowadzenie stromego, a z boków krótszych wielopołaciowego dachu, kryjącego środkową część korpusu, przedłużonego na jego boczne części oddzielnym pulpitem, okalającym kościół jakby zadaszaniem szerokich podcieni. Związek jaki zachodzi pomiędzy bryłą kościoła w Jabłonce, a bryłą znanego i wówczas bardzo spopularyzowanego późnogotyckiego kościoła w Sękowej⁶⁹ jest oczywisty. Znacznie słabsze jest już wnętrze utrzymane w „powitkiewiczowskiej” tradycji podhalańsko-zakopiańskiej.

Na terenie diecezji przemyskiej zachowało się zaledwie kilka skromnych i prostych, przeważnie jednoprzestrzennych, późnych drewnianych kaplic m. in. w Zarzeczcu (ok. poł. w. XIX), Klimkówce (1868),⁷⁰ Temeszowie (1893). Jedyne kaplica w Chłopicach (1761?) posiada bardziej okazały dwukondygnacyjny układ.

Nieliczne są też wolnostojące drewniane dzwonnice. Wiele z nich zostało bowiem zastąpionych na przestrzeni ostatnich lat przez obiekty murowane, a wobec licznych wież integralnie związanych z bryłą kościołów było ich zawsze mniej w stosunku do świątyń. Wszystkie znane dzwonnice są czworoboczne, konstrukcji słupowo-ramowej, o ścianach pochyłych (Krościenko, Świlcza, Nowosielce Kozickie) lub prostych (Przysietnica, Stubno, Stałowa Wola), szalowane deskami, rzadziej gontem (Krościenko, Przysietnica), kryte namiotowymi dachami. Jedyne w Nowosielcach Kozickich dach dzwonnicy wieńczy czworoboczna wieżyczka o charakterze latarni (fig. 38).

Liczba znanych dziś dzwonnice wynosi około 10 obiektów łącznie z nie istniejącymi.⁷¹ Z nich na wyróżnienie zasługują dzwonnice z Nowosielc Kozickich i ze Świlczy, ta ostatnia spalona w 1968 r.

mnętnym prezbiterium, posiadają od zachodu słupowo-ramową wieżę.

⁶⁹ Brykowski R., Drewniany kościół (niegdyś parafialny) p.w. śś. Filipa i Jakuba oraz śś. Anny w Sękowej, pow. Gorlice. (Wstępne studium historyczne do prac konserwatorskich), 1973 maszyn., Biuro Dokumentacji Zabytków w Rzeszowie

⁷⁰ Około 1890 r. dobudowano do niej obszerny przedsiónek; dane wg Katalogu powiatu krośnieńskiego.

⁷¹ Dzwonnice te znajdują się w następujących miejscowościach: Domaradz, 1936; Krościenko, w. XVIII (?), nie istniejąca; Krzemienica (1754) Majdan Sieniawski, 1714; Nowosielce Kozickie, 1742; Przysietnica, w. XVIII (?), nie istniejąca; Stałowa Wola — Stany, 1812; Stubno, 1915; Świlcza, w. XVIII, nie istniejąca.

Obecnie wśród wolnostojących dzwonnice znajduje się także dawna wieża kościoła w Medyce, którą w 1880 r. odłączono od korpusu i przesunięto w naroże cmentarza kościelnego.⁷²

Powyższy przegląd drewnianej architektury kościelnej diecezji przemyskiej nasuwa również szereg refleksji związanych z ochroną i konserwacją tego cennego dziedzictwa naszej kultury narodowej.

Budownictwo i architektura w skali krajowej, w tym drewniana architektura kościelna, to rozdział już zamknięty, pomimo sporadycznych realizacji w tym materiale.

W tym kontekście liczba 49 zachowanych zabytkowych kościołów drewnianych nie jest ilością wielką zwłaszcza zważywszy, że od 1851 r. zniszczeniu uległo aż 89 obiektów. Gdyby prowadzona „na dziko”, wbrew stanowisku i zaleceniom służby konserwatorskiej, wymiana szeregu drewnianych świątyń na murowane⁷³, miała trwać na tym terenie nadal, to w ciągu najbliższych lat 60 przestałyby istnieć wszelkie zachowane do chwili obecnej obiekty. Przecież jeszcze w 1970 r. rozebrany został w Siedliskach-Głęczynie, przeniesiony tam niegdyś osiemnastowieczny kościół z Dylągowej (fig. 50, 51)⁷⁴, a w 1974 r. (już w czasie pisania niniejszego artykułu) kościół w Pstrągowej, na miejscu którego wzniesiono nowy, murowany.

Należy żywić nadzieję, że w przyszłości podobne wypadki nie będą miały miejsca, bowiem zabytkowe budowle, jako ogólnoludzkie dobra kultury, są chronione nie tylko przez ustawę państwową (z dn. 15 II 1962), ale również przez uchwały i zalecenia Soboru Watykańskiego II.⁷⁵ Toteż świadomość odpowiedzialności za dobra kultury narodowej oraz znaczenie tego problemu wzrosły niepomniernie w ostatnich latach.

Samo jednak utrzymanie drewnianej budowli w stanie stałej sprawności technicznej nie jest łatwe, a przede wszystkim wymaga permanentnej czujności i natychmiastowego reagowania w wypad-

⁷² Data za Katalogiem powiatu przemyskiego.

⁷³ Wystarczy wymienić rozbiórki kościołów w Krościenku Wyżnym (przed 1913), Komborni (1932), Przysietnicy (1934), czy poważne zagrożenie w latach pięćdziesiątych kościoła w Haczowie. A przecież ówczesne władze konserwatorskie nie zabraniały budowy nowych kościołów, jedynie nakazywały zachowanie i troskę o istniejący drewniany obiekt. Społeczność wielu parafii, w pogoni za nowoczesnością, nie potrafiła wówczas zdobyć się na szacunek nawet dla własnej przeszłości i zachować starą świątynię choćby tylko dlatego, że była ona świadkiem narodzin, wesel i pogrzebów ich ojców i pradziadów.

⁷⁴ W tym miejscu pragnę serdecznie podziękować ks. proboszczowi Ignacemu Bara za łaskawe udostępnienie do przeffotografowania jedyne go znanego zdjęcia kościoła w Dylągowej, sprzed jego przeniesienia do Siedlisk — Głęczynie.

⁷⁵ Ustawy kościelne i państwowe oraz towarzyszące im zarządzenia podaje in extenso Pasierb St. J. ks., *Ochrona zabytków sztuki kościelnej*, Pelplin 1971

ku zauważonych nawet drobnych awarii. Stąd częste naprawy i remonty oraz ulepszanie i przekształcanie drewnianych świątyń, niestety przeważnie jeszcze prowadzone bez fachowego nadzoru. Niektóre zabytkowe kościoły utraciły w takich wypadkach i to nie tylko dawnymi czasy (fig. 52—3), ale również współcześnie (fig. 54—5), wiele ze swej autentycznej substancji zabytkowej i tego niepowtarzalnego uroku, jaki posiada drewniana świątynia.

Zatem troska, nie tylko o techniczną sprawność obiektu, ale również o utrzymanie jego pierwotnego charakteru zabytkowego i związanego z obiektem integralnie wyposażenia, winna być nie tyle nakazem, co przede wszystkim świadomą, stałą i życzliwą troską administratorów. Ile dobrego można zrobić dla zabytku, a równocześnie (wokół niego i przez ten zabytek) wytwarzać inne wartości w różnych dziedzinach życia parafialnej zbiorowości, świadczy na skalę nie tylko diecezjalną, dokonany w ostatnich latach remont kościelno-plebańskiego zespołu w Bliznem. Dziś parafianie z dumą odczytują odsłonięte spod przemalowań własne nazwiska, bo są to nazwiska ich praojców, fundatorów siedemnastowiecznej polichromii, będącej jak dotąd jedyną znaną w kraju zbiorową fundacją chłopską.

Z 49 zachowanych drewnianych kościołów, powstałych przed 1851 r., w gestii administracji diecezjalnej pozostaje 47 obiektów. Dwa kościoły, tzn. Haczów — czołowy zabytek drewnianej architektury w Polsce, oraz Bączal Dolny — niezwykle reprezentatywny przykład dla nurtu gotyckiej tradycji budowlanej, przejęte zostały przez administrację państwową na cele muzealne.⁷⁶

Równocześnie trzy dalsze cenne kościoły w Bachórze, Jasionowie i Lutczy utraciły swą funkcję użytkową, w związku z wzniesieniem w tych miejscowościach nowych świątyń murowanych. Stan zachowania tych zabytków pogarsza się niestety stale. Toteż służba konserwatorska i administracja diecezji powinny uczynić wszystko, aby los tych obiektów został trwale zabezpieczony.

Wartość zabytkową kościoła w Lutczy (1643) zwiększa jeszcze interesujące usytuowanie obiektu, na wyniosłości okolonej drzewami, a niegdyś otoczonej bagnami i wałami obronnymi. Kościół ten powinien pozostać na miejscu i być tutaj chroniony wraz ze starą plebanią. Jedyne słuszne wykorzystanie zabytku, to utworzenie w nim filii Muzeum Diecezjalnego w Przemyślu.⁷⁷ Koszty

⁷⁶ Kościół haczowski pozostaje „in situ”, kościół z Bączala Dolnego eksponowany będzie w Parku Etnograficznego Muzeum Budownictwa Ludowego w Sanoku.

⁷⁷ W tym wypadku konieczna jest pewna aranżacja wnętrza, a nawet uzupełnienie wyposażenia zbiorami Muzeum Diecezjalnego, znajdującymi się w magazynach. Oczywiście, otwarcie filii muzealnej powinno być poprzedzone niezbędnymi pracami budowlano-konserwatorskimi

utrzymania jednej takiej filialnej placówki muzealnej nie powinny przerastać możliwości całej diecezji, a jej znaczenie byłoby duże, nie wspominając, że przy odpowiedniej organizacji poniesione koszty zwrócą się na pewno.

Również na miejscu mógłby pozostać kościół w Bachórze (1760), zwłaszcza że jest on usytuowany w pewnej odległości od murowanego i oddzielony od niego ścianą zieleni. Każde bowiem przenoszenie obiektu drewnianego to nie tylko „wyrwanie” go z pierwotnego miejsca, ale też strata części autentycznej substancji zabytkowej. Budowle kościelne, pozostające nadal pod zarządem diecezjalnym, mogą przecież sprawować dwojaką funkcję — być obiektem muzealnym, ale takim w którym niekiedy, w czasie specjalnych uroczystości, odbywają się nadal obrzędy kultowe.

Natomiast kościół z Jasionowa (1810), stykający się prawie bezpośrednio z zachodnią fasadą murowanej świątyni, powinien być możliwie szybko przeniesiony do innej miejscowości, gdzie spełniałby nadal swe kultowe przeznaczenie. Jednak przeniesienie tego obiektu, choćby jedynie z uwagi na jego rozmiary nie będzie ani technicznie, ani organizacyjnie łatwe, zwłaszcza gdy temu przedsięwzięciu przyświecać będzie troska o zachowanie zabytkowego charakteru kościoła.

Przenoszenie drewnianych świątyń i wszelkie prace budowlano-remontowe przy obiektach pozostających „in situ”, powinny być wykonywane z wielką starannością, przez wysoko kwalifikowanych majstrów, zgodnie z wytycznymi służby konserwatorskiej, pod nadzorem działającym z upoważnienia Wojewódzkiego Konserwatora Zabytków i przy współpracy specjalisty — mykologa. Dowieść tak zorganizowany tok prac może zapewnić prawidłowy i właściwy ich przebieg.

Cała zaś nasza działalność w zakresie ochrony zabytków, nie tylko drewnianej architektury sakralnej, winna zmierzać do realizowania zawsze aktualnego postulatów księdza Ksawerego Zubowskiego autora pierwszej polskiej instrukcji dla inwentaryzacji zabytków, który w 1786 r. pisał:⁷⁸ „Aby te wszystkie najcenniejsze pamiątki... naród polski interesujące... wyjąć z cienia, zgromadzić rozsypane, ginące z czasem i skażyte [przeznaczone na zniszczenie], uczynić powszechnie wiadomymi i wiecznotrwałymi”

⁷⁸ Zubowski K. ks., X. Z. K. K., *Kolekcja starożytnych i tego-czasowych osobliwości w kraju i za krajem znajdujących się, Naród Polski interesujących. Pismo periodyczne. Prospekt*, w: *Zebrany wiersz Ksawiera Zubowskiego Z. Z.*, Warszawa 1786 (przedruk: Biblioteka Warszawska, 1853, I, s. 513—18; Suchodolski B., *Nauka polska w okresie Oświecenia*, Kraków 1953, s. 338—44).

KATALOG ZABYTKOWYCH KOŚCIOŁÓW DREWNIANYCH DIECEZJI PRZEMYSKIEJ

(znajdujących się na jej obecnym obszarze w latach 1851—1974)

Od momentu, gdy w 1851 r. podano po raz pierwszy oficjalny wykaz drewnianych i murowanych kościołów diecezji przemyskiej obraz ten uległ zasadniczej zmianie, a sam opublikowany wówczas materiał nie był wolny od szeregu opuszczeń. Toteż sporządzenie niniejszego spisu, w którym uwzględniono możliwie wszystkie obiekty istniejące w 1851 r., jak również wzniesione po tej dacie, a przez Służbę Konserwatorską uznane za zabytkowe, wydaje się celowe i dla dalszych badań, a zwłaszcza prac dokumentacyjnych pożyteczne.

Spis ten zawiera zarówno aktualny stan wiedzy i badań, jak również pozwala na zorientowanie się w rozmiarach strat poniesionych w omawianym materiale zabytkowym, a ponadto uświadamia, jak szybko zanikają informacje, nawet z tak stosunkowo niedawnego okresu i jak następnie trudno o ich odtworzenie i zebranie.

Należy mieć też nadzieję, że opublikowanie tego spisu przyczyni się do uaktualnienia szeregu zawartych w nim informacji i szczegółów, a być może również do ujawnienia nowych materiałów.

Obiekty nie istniejące i nie znane oznaczono w spisie gwiazdką (*) nie istniejące i znane z materiałów ikonograficznych dwoma gwiazdkami (**), obiekty zachowane — zabytkowe bez gwiazdek.

Przy opracowywaniu spisu korzystano z materiałów wymienionych w przypisach: 1, 4, 11, 15.

ALBIGOWA (pow. Łańcut)

- 1.* Kościół par. p.w. Narodzenia NPMaryi
Wzniesiony 1642, konsekr. 1683; rozebrany 1895.

BACHÓRZ (pow. Brzozów)

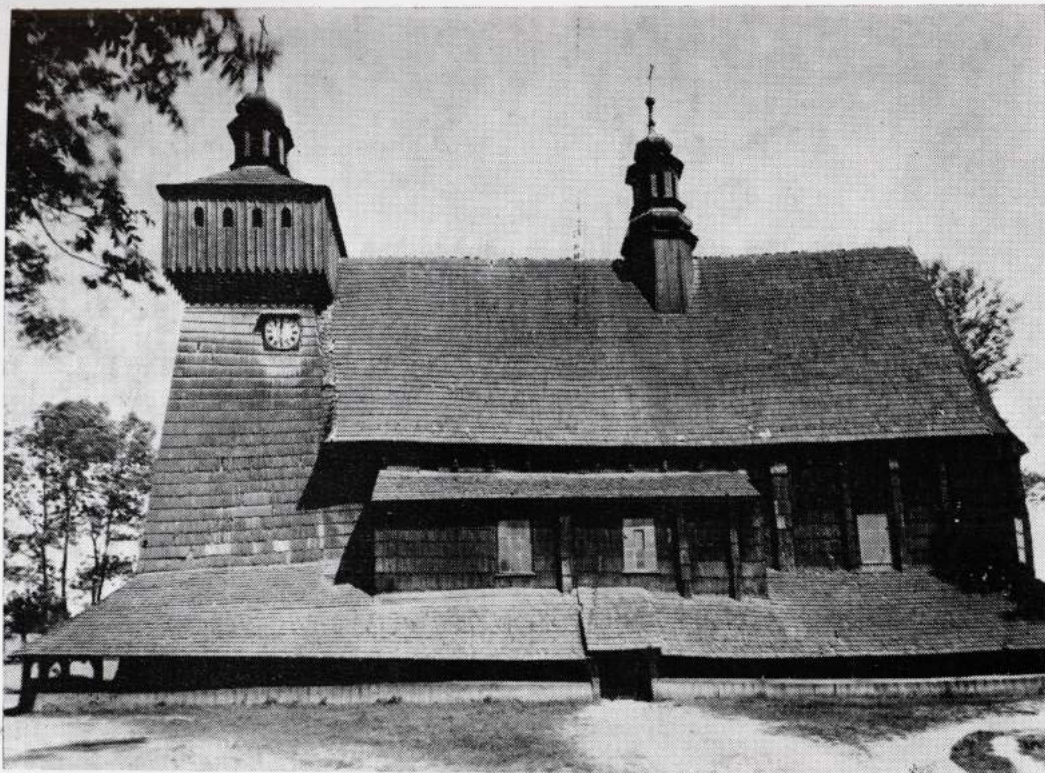
- 2.* Kościół par. p.w. św. Wojciecha i Niepokalanego Poczęcia NPMaryi
Wzniesiony 1662 (mur. konsekr. 1891).

BACHÓRZEC (pow. Przemyśl)

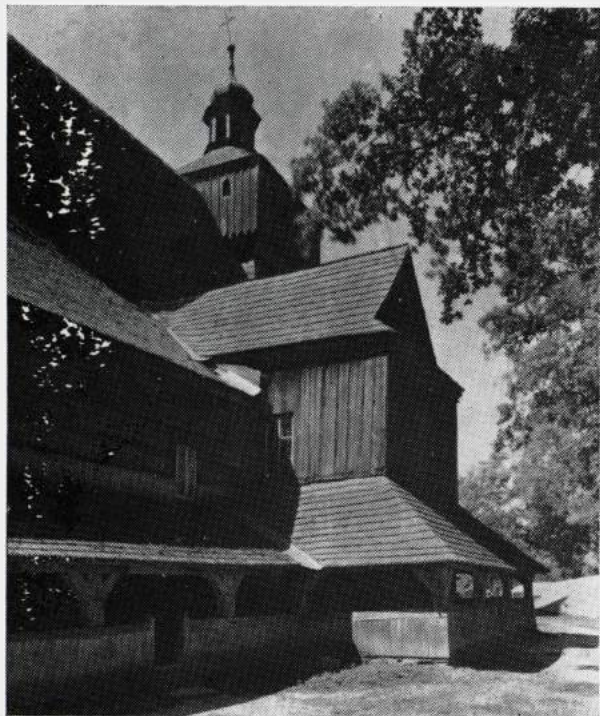
3. Dawny kościół par. p.w. św. Katarzyny.
Wzniesiony 1760—3 z fundacji Antoniego Krasickiego z Siecina; odnawiany 1856 i po uszkodzeniach w czasie działań wojennych w 1915 i 1944; obecnie nie użytkowany.

Korpus prostokątny, trójnawowy, prezbiterium zamknięte trójbocznie, z zakrystią od pn. i składzikiem od pd. Tęcza prostokątna; stropy płaskie z fasetą. Dachy dwuspadowe, z wieżyczką na sygnaturkę. Barokowy.

BĄCZAL DOLNY zob. SANOK



4. Haczów, dawny kościół parafialny. Widok od południa (1934)



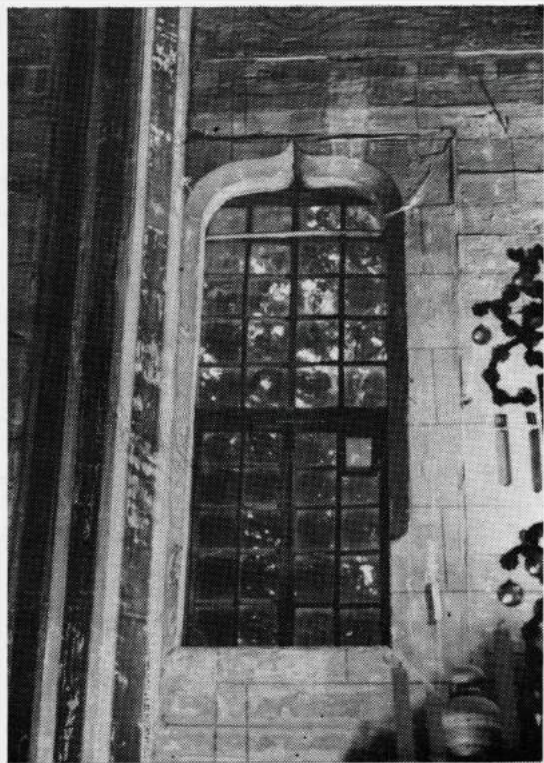
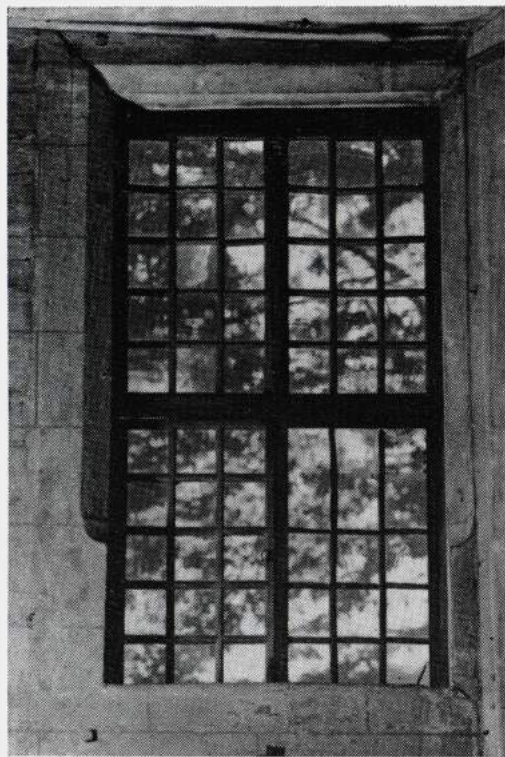
5. Haczów, dawny kościół parafialny. Widok od północy



6. Haczów, dawny kościół par. Jeden z czterech zaczepów



7. Blizne, kościół parafialny. Widok od pd.-wsch. Fot. sprzed 1939 r.



8. Blizne, kościół par. Okna gotyckie: a) w prezbiterium, b) w nawie



9. Blizne, kościół par. Wnętrze — widok na prezbiterium



10. Golcowa, kościół parafialny. Widok od pd.-wsch.



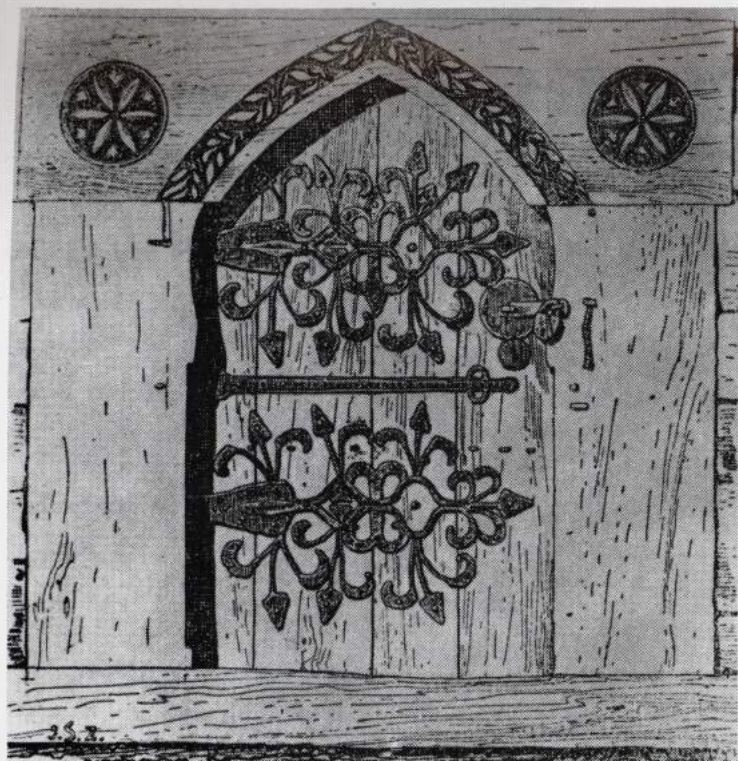
11. Domaradz, kościół parafialny. Widok od pd.-wsch.



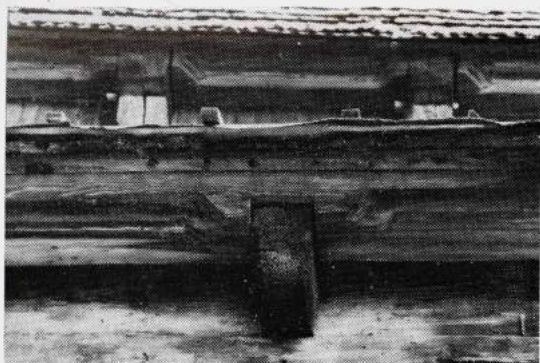
12. Osiek Jasielski, kościół par. Widok od pn.-wsch.



13. Krościenko Wyżne, nie istniejący kościół parafialny. Widok od pd.-wsch. Fot. ok. 1909



14. Krościenko Wyżne, nie istniejący kościół par. Portal południowy



15. Haczów, dawny kościół par. Gzymsy wieńczące zrąb nawy od pd.



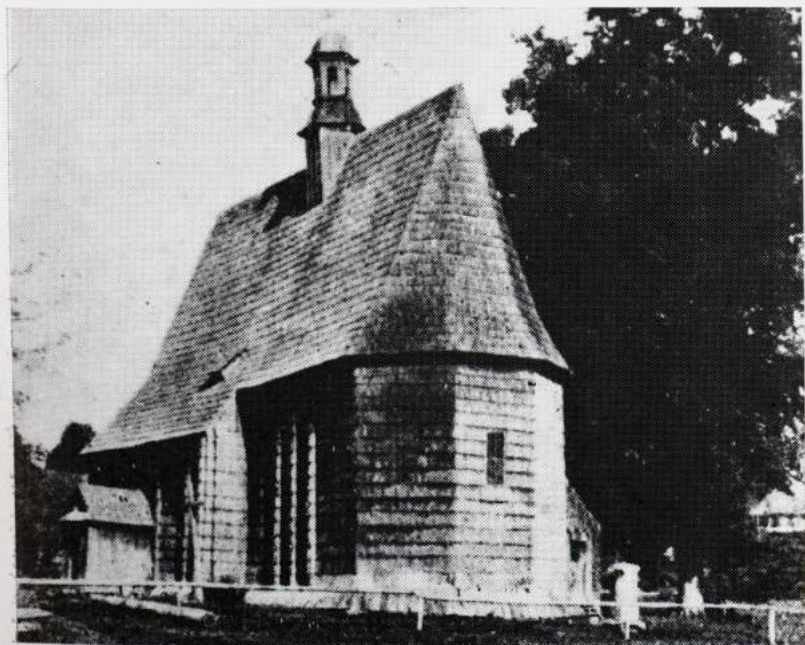
16. Humniska, kościół par. Gzymsy wieńczący zrąb nazwy od pd.



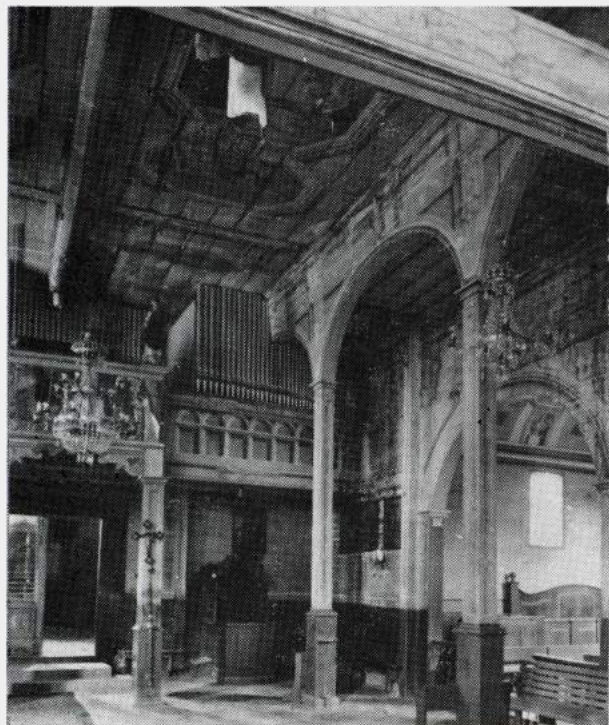
17. Humniska, kościół parafialny. Widok od wsch.



18. Święcany, kościół parafialny. Widok od pd.



19. Przysietnica, nie istniejący kościół parafialny. Widok od pd.-wsch.



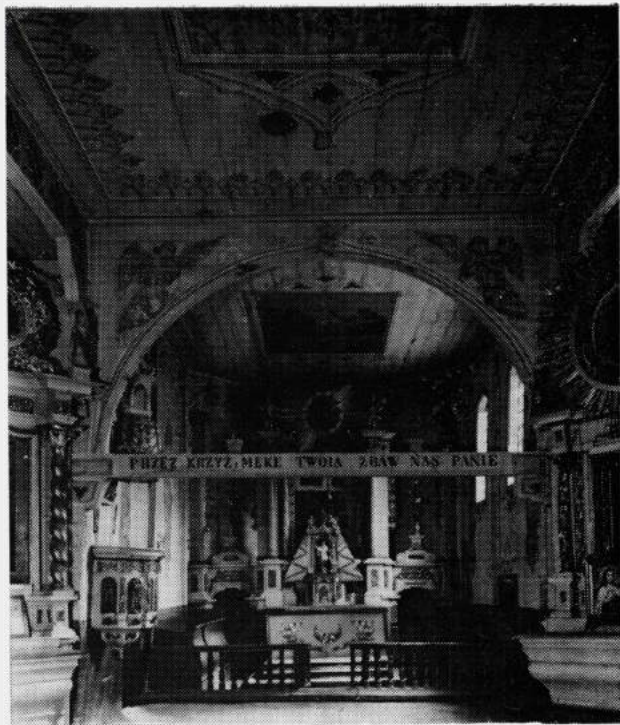
20. Święcany, kościół par. Wnętrze — widok na chór muzyczny



21. Trzcinnica, kościół par. Wnętrze — widok na prezbiterium



22. Bączal Dolny (obecnie Muzeum Bud. Lud. w Sano-
noku), dawny kościół par. Widok od pd.-zach.



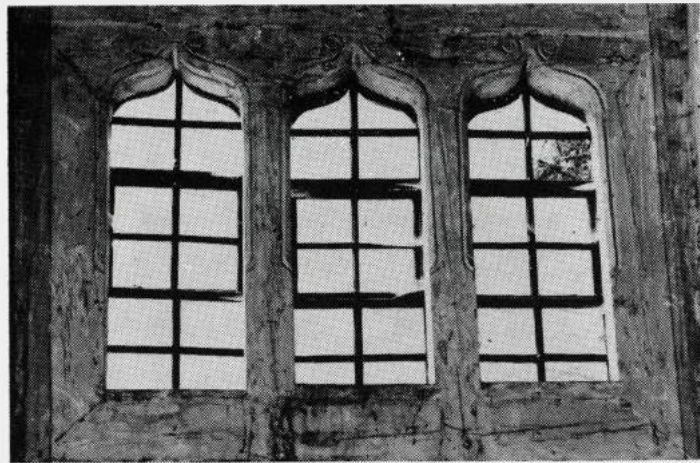
23. Bączal Dolny (obecnie Muzeum Bud. Lud. w Sa-
noku), dawny kościół par. Wnętrze — widok na
prezbiterium



24. Luteza, dawny kościół parafialny. Widok od pd.



25. Luteza, dawny kościół par. Wnętrze, widok na prezbiterium



26. Luteza, dawny kościół par. Okna w prezbiterium



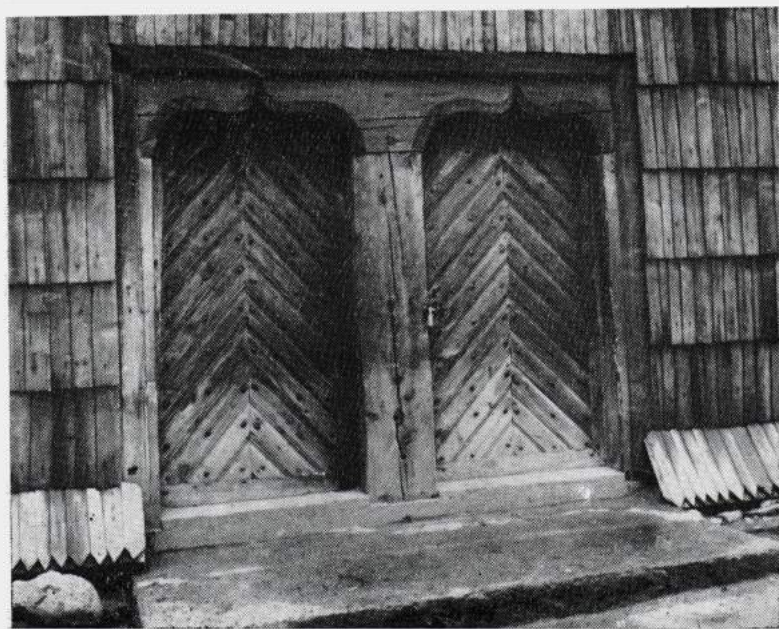
27. Nowosielce, kościół parafialny. Widok od pd.-wsch.



28. Srednia Wieś, kościół filialny. Widok od pd.



30. Tyczyn, nie istniejący kościół cmentarny. Widok od pn.



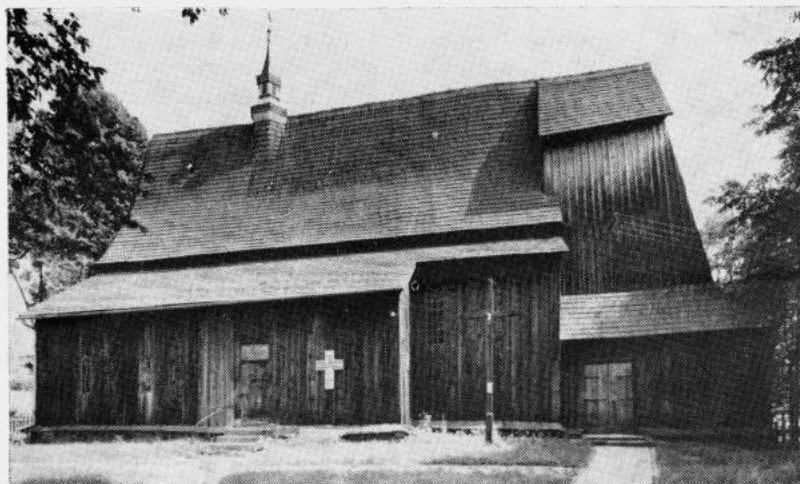
29. Srednia Wieś, kościół fil. Portal zach.



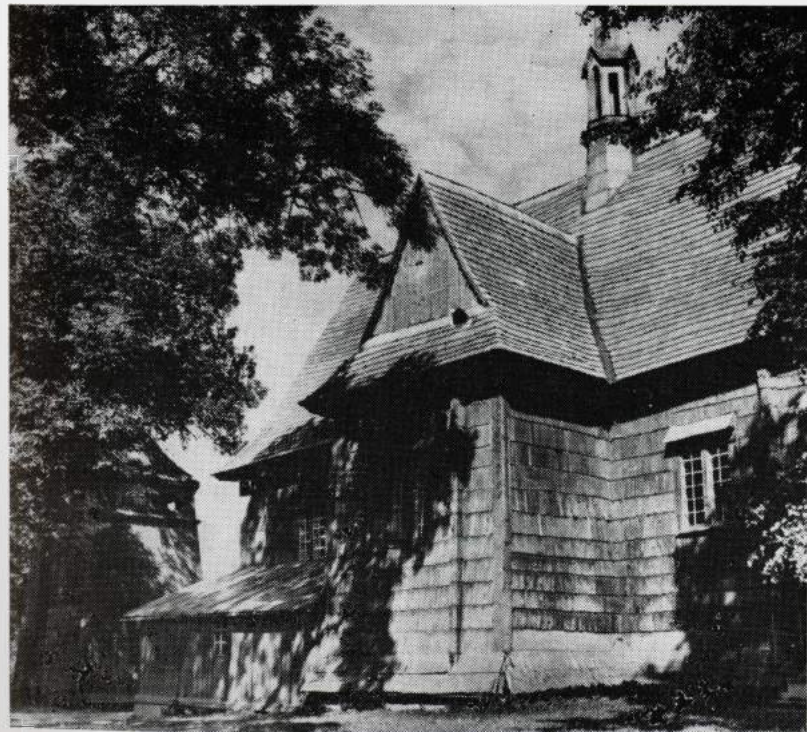
31. Jezowe (obecnie Zarzecze), kościół parafialny. Widok od pd.-wsch.



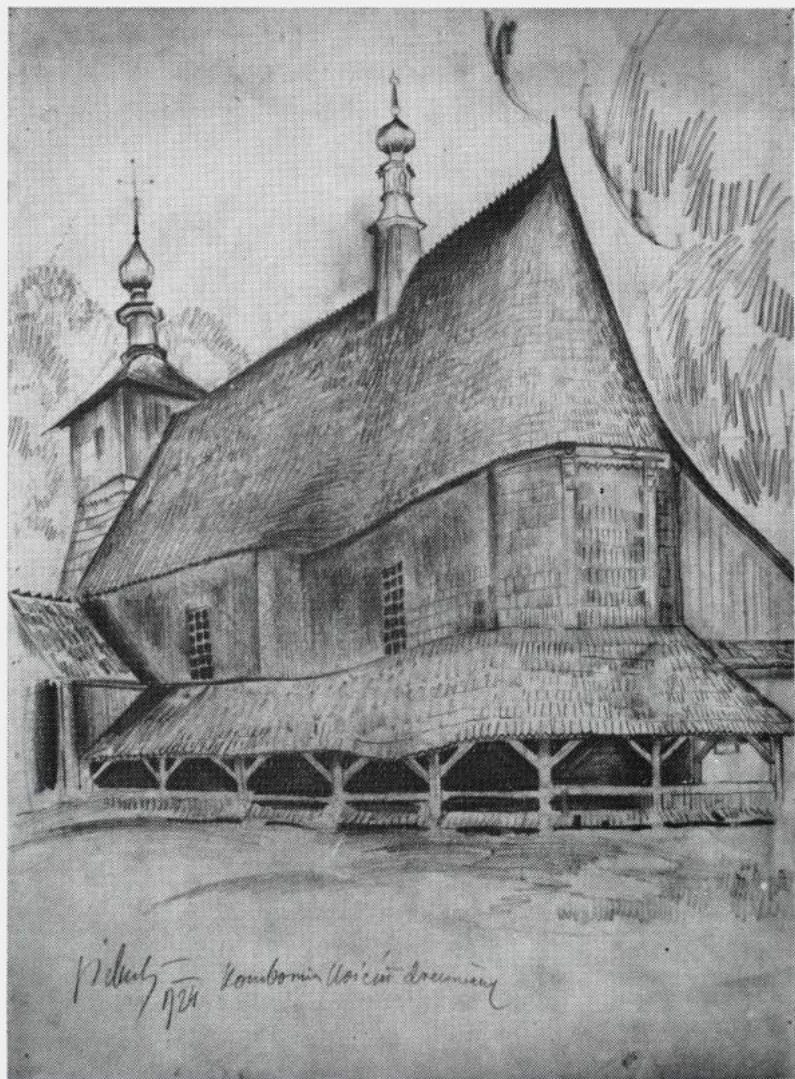
32. Gogołów, kościół parafialny. Wnętrze — widok na prezbiterium



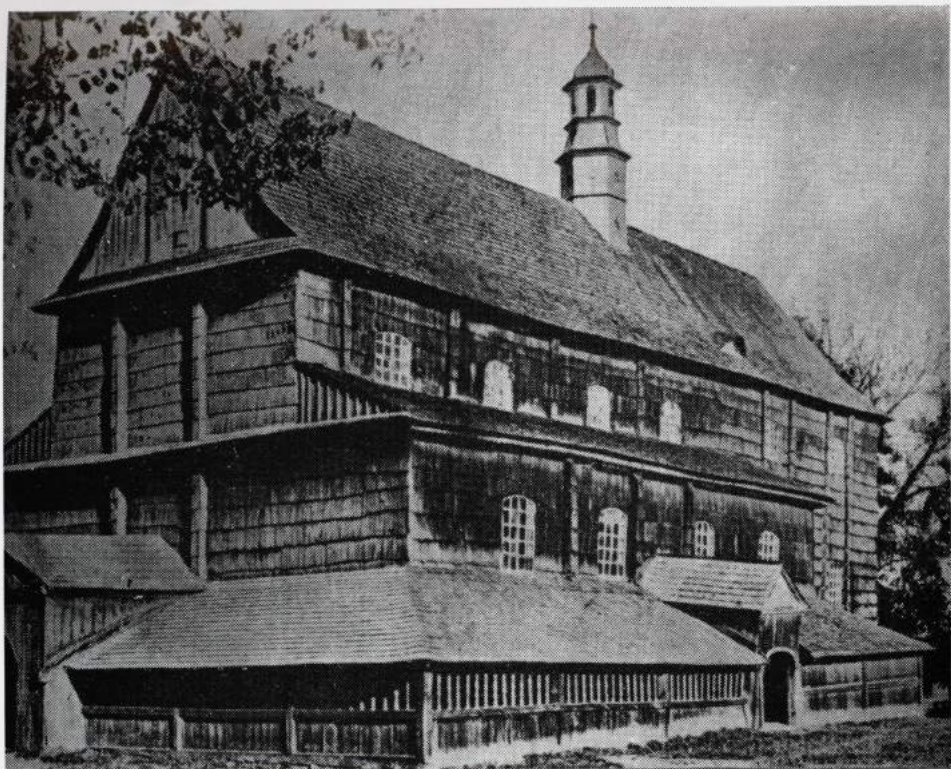
33. Lubla, kościół parafialny. Widok od pn.



34. Swilcza, nie istniejący kościół parafialny. Widok od pd.-wsch.



35. Kombornia, nie istniejący kościół parafialny. Widok od pd.-wsch.
Wg rys. Kazimierza Sichulskiego z 1924 r.



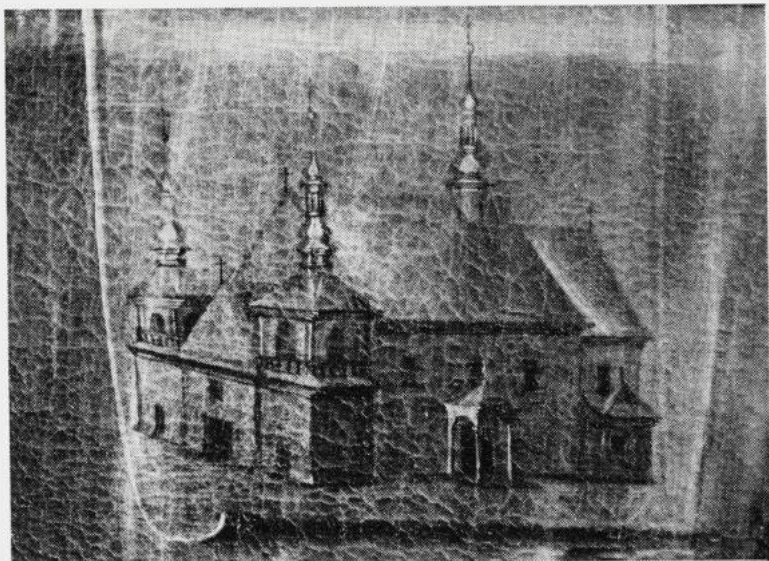
36. Sokółów nie istniejący kościół parafialny. Widok od pd.-zach.



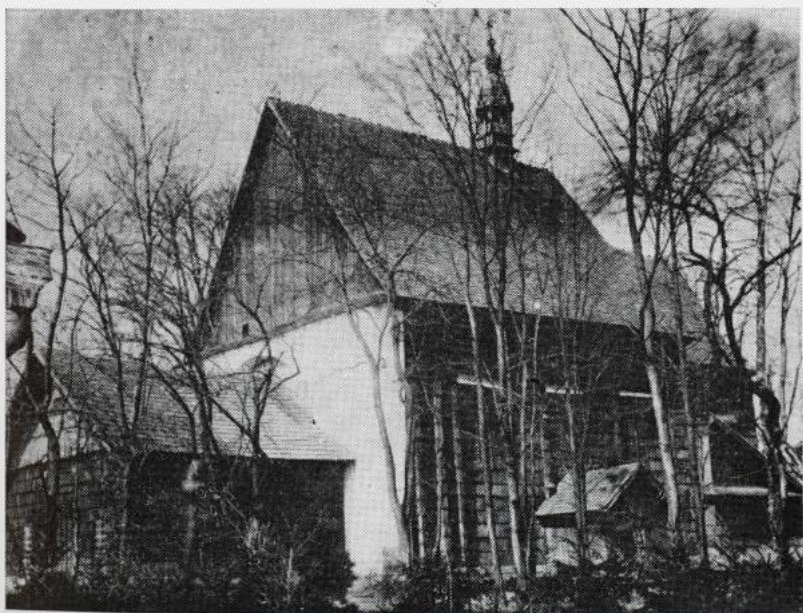
37. Nowosielce Kozickie kościół parafialny. Widok od zach.



38. Nowosielce Kozickie, dzwonnica



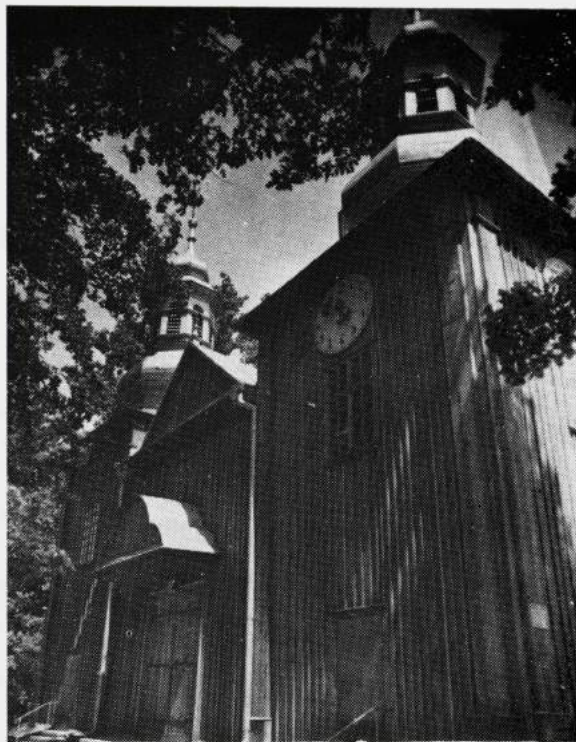
39. Dubiecko, nie istniejący kościół parafialny. Widok od pd.-zach.
Wg obrazu Mikołaja Tereńskiego z 1753 r.



40. Dubiecko, nie istniejący kościół par. Widok od pd.-zach.
po rozebraniu fasady. Fot. ok. 1910



41. Jaćmierz, kościół parafialny. Widok od pd.-zach.



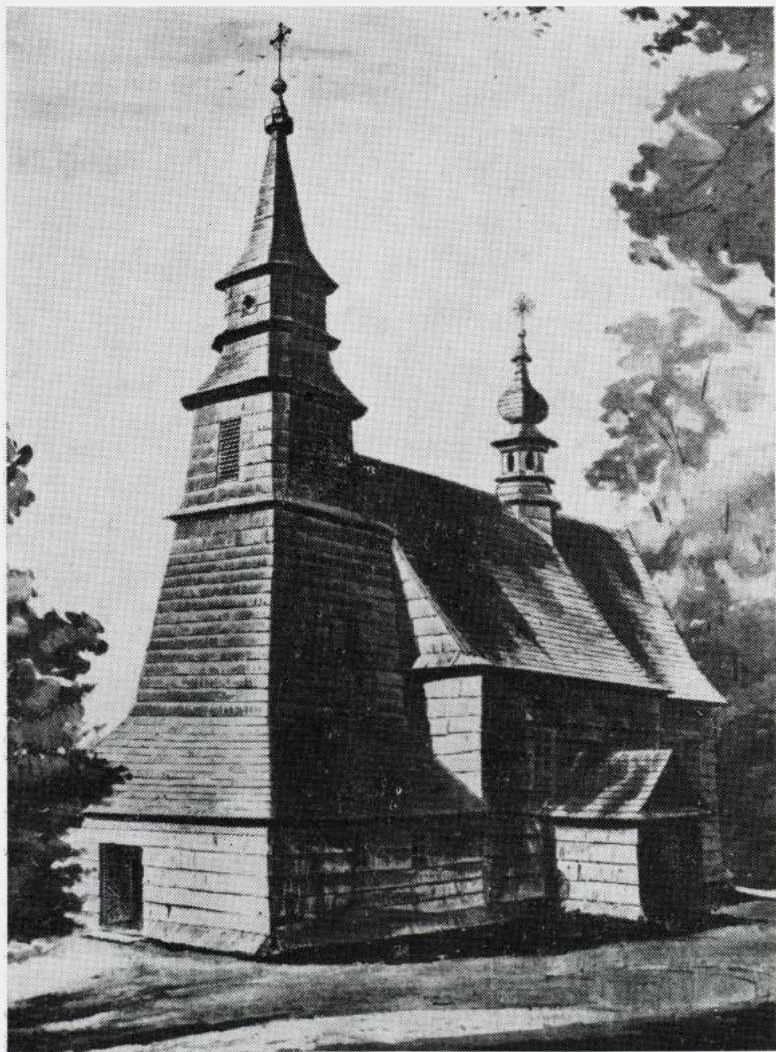
42. Jasienica Rosielna, Kościół parafialny. Widok od zach.



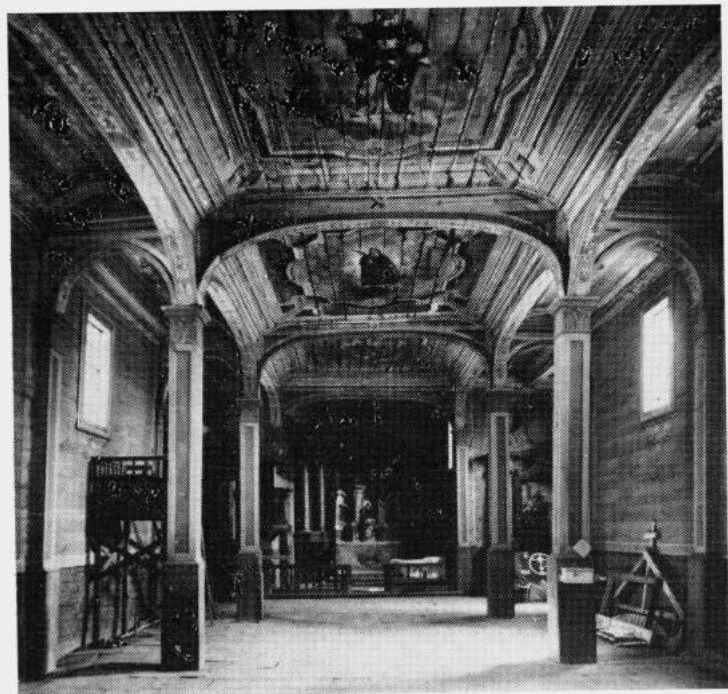
43. Jasienica Rosielna, kościół par. Wnętrze —
widok na prezbiterium



44. Jaćmierz, kościół parafialny. Portal zach.



45. Bóbrka, nie istniejący kościół parafialny. Widok od pd.-zach.



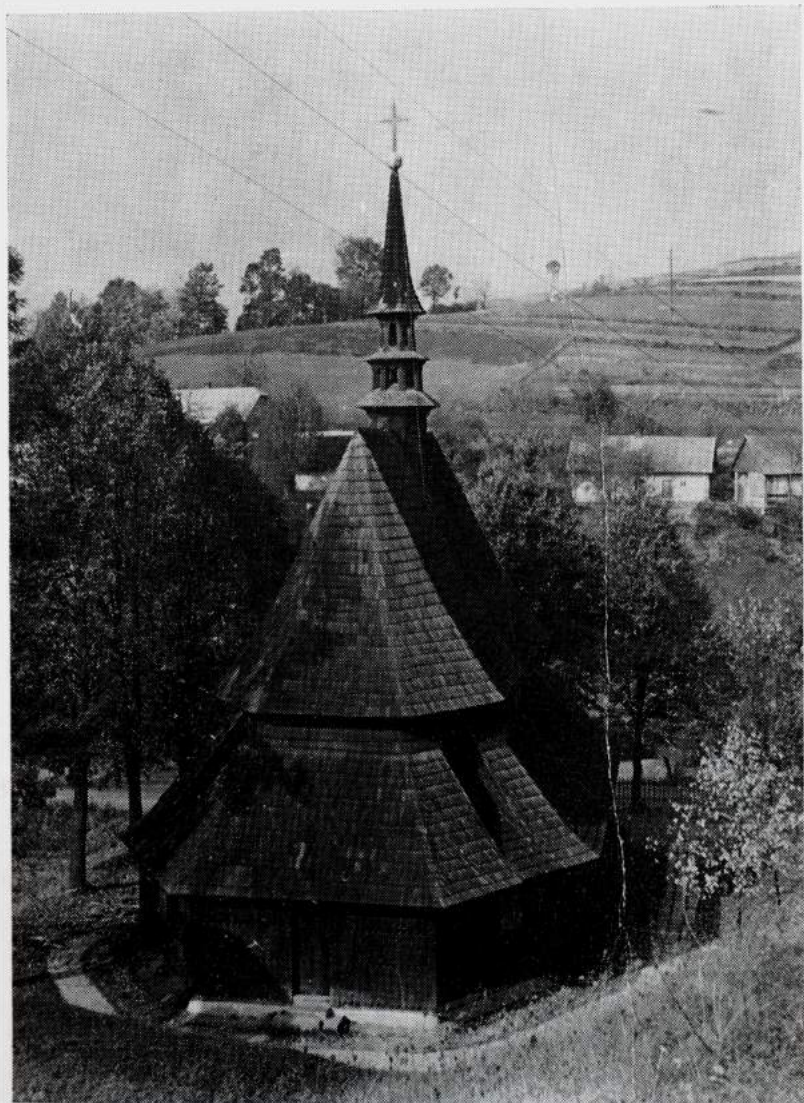
46. Jasionów, dawny kościół par. Wnętrze — widok na prezbiterium



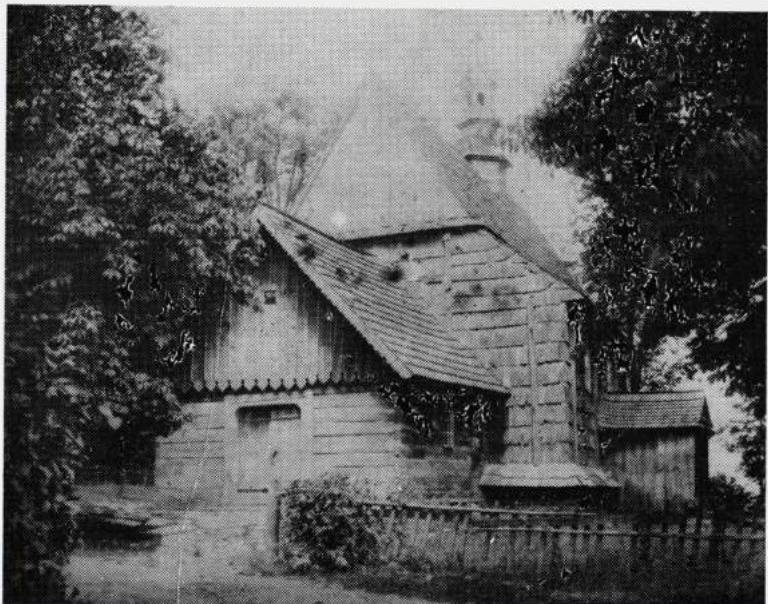
47. Jasionów, dawny kościół par. Widok od pd.-zach.



48. Leszczawa Dolna, nie istniejący kościół parafialny. Widok od pd.-zach.



49. Jabłonka, kościół parafialny. Widok od wsch.



50. Dylągowa, nie istniejący kościół parafialny. Widok od pd.-zach. Fot. ok. 1925



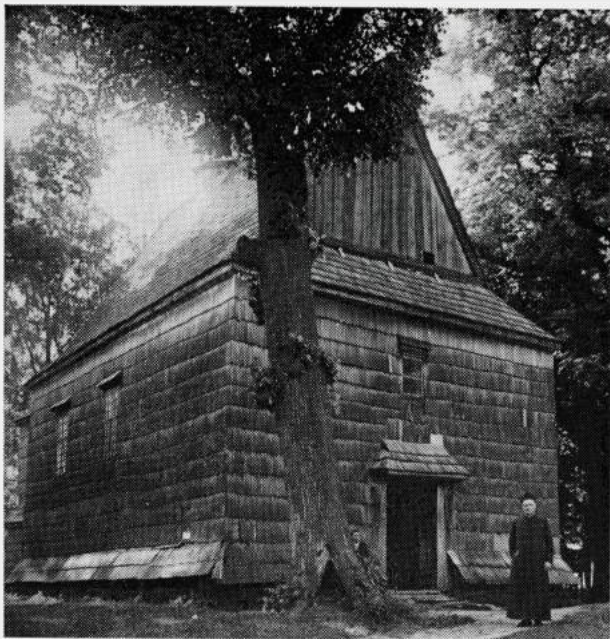
51. Dylągowa, nie istniejący kościół par. po przeniesieniu do Gdaczyny-Siedlisk. Widok od pd.-wsch.



52. Medyka, kościół par. Widok od pn.-wsch. Wg rys. Kajetana W. Kielasińskiego, 1837



53. Medyka, kościół parafialny. Widok od wsch.



54. Bachórzec, dawny kościół par. Widok od pd.-zach.
Fot. ok. 1920



55. Bachórzec, dawny kościół par. Widok od pd.-zach.

BESKO (pow. Krosno)

4. Kościół par. p.w. Podwyższenia Krzyża Św.

Wzniesiony wg tradycji 1605, względnie 1755 (lub raczej wówczas gruntownie remontowany), z fundacji Jerzego Wandelina Mniszha mariszka Wielkiego Koronnego; odnawiany 1826, 1893; rozbudowany 1930 (nawa o dwa zach. przęsła, przedsionek, kaplica przy prezbiterium).

Korpus prostokątny, trójnawowy, prezbiterium zamknięte trójbocznie, z zakrystią od pn. i późniejszą kruchtą od pd; Tęcza półkolista; strop. Dach jednokalenicowy, dwuspadowy, z wieżyczką na sygnaturkę w. XVII.

BIRCZA (pow. Przemyśl)

5.* Kościół par. p.w. Wniebowzięcia NPMaryi.

Wzniesiony 1603, z fundacji Jana i Szymona Błońskich; rozebrany 1920.

Nawa prostokątna, prezbiterium zamknięte trójbocznie, zapewne z zakrystią od pn.; dwie kruchty, od zach. większa, od pd. mniejsza, najpewniej współczesne z kościołem. Dach jednokalenicowy, dwuspadowy, od zach. zakończony naczółkiem, z wieżyczką na sygnaturkę zapewne współczesną.

BLIZNE (pow. Brzozów)

6. Kościół par. p.w. Wszystkich Świętych.

Wzniesiony najprawdopodobniej 2. poł. w. XV; rozbudowany ok. 1646 (wieża) i zapewne 1690 (podcienia); znane remonty 1585, ok. 1720, 1745, 1756, 1811 (m. in. rozebranie podcieni), 1841, 1906, 1927; prace konserwatorskie 1964—71 (m. in. odsłonięcie polichromii z w. XV/XVI, 1549, 1649 i ok. 1700).

Nawa kwadratowa, prezbiterium zamknięte trójbocznie, z zakrystią od pn. (powiększoną 1745, podwyższoną 1811); od zach. wieża konstrukcji słupowo-ramowej z izbicą ok. 1646; od pd. kruchta 1811. Tęcza ostrołukowa; strop, w nawie z zaskrzynieniami. Dach jednokalenicowy, dwuspadowy (niegdyś nad zaskrzynieniami oddzielne daszki pulpitarne); z wieżyczką na sygnaturkę zapewne ok. 1646. Gotycki (detal pokrewny z kościołami w Domaradzu i Golcowej), jeden z czołowych obiektów drewnianej architektury kościelnej w diecezji przemyskiej.

BŁĄŻOWA (pow. Rzeszów)

7.* Kościół par. p.w. śś. Marcina i Mikołaja bpów.

Wzniesiony 1822, częściowo mur., częściowo drewn. 1882 (mur. 1896—1900, konsekr. 1910).

BÓBRKA (pow. Krosno)

8.** Kościół par. p.w. św. Katarzyny.

Wzniesiony 1768 (może 1708), konsekr. 1857, odnawiany 1868; rozebrany 1900.

Nawa i prezbiterium zbliżone do kwadratu; od pd. współczesna kruchta. Portal zamknięty łukiem w ośli grzbiet z datą 1708, drugi ozdobny rokokowy. Dach jednokalenicowy, dwuspadowy z pierwotną wieżyczką na sygnaturkę; hełm wieży iglicowy, trój-kondygnacyjny, ośmioboczny.

BRZOZOWA KRÓLEWSKA (pow. Leżajsk)

- 9.* Kościół par. p.w. św. Jana Chrzciciela.
Wzniesiony przed 1648, z fundacji Adama Podgórnego, kanonika przemyskiego, proboszcza sokołowskiego (mur. konsekr. 1934).
BRZYSKA (pow. Jasło)
- 10.* Kościół par. p.w. św. Marii Magdaleny.
Data budowy nie znana (mur. 1861—83, konsekr. 1893).
BUKOWSKO (pow. Bieszczady)
- 11.* Kościół par. p.w. Podwyższenia Krzyża św.
Wzniesiony 1710, z fundacji Józefa i Teresy ze Stadnickich Osolińskich; konsekr. 1755; rozebrany 1882.
CIEKLIN (pow. Jasło)
- 12.* Kościół par. p.w. św. Michała Archanioła.
Wzniesiony być może ok. 1485, konsekr. 1542; znane remonty
DOBRZECHÓW (pow. Strzyżów)
- 13.* Kościół par. p.w. św. Stanisława bpa.
Konsekr. 1616; częściowo mur., częściowo drew. 1851; rozebrany 1. ćw. w. XX (mur. wzniesiony 1888—93; konsekr. 1908).
DOMARADZ (pow. Brzozów)
14. Kościół par. p.w. św. Mikołaja bpa.
Wzniesiony być może ok. 1485, konsekr. 1542; znane remonty 1719, przed 1756, 1878 (przedłużenie nawy ku zach.) i 1906 (rozebranie podcieni); odnawiany 1936.
Nawa pierwotnie kwadratowa, prezbiterium zamknięte trójbocznie, z zakrystią od pn., powiększoną 1878; kruchty od pd. i zach. 1906. Tęcza prostokątna; stropy, niegdyś w nawie zaskrzynienia (zlikwidowane zapewne 1878). Dach jednokalenicowy, dwuspadowy, z wieżyczką na sygnaturkę 1906. Gotycki układ i konstrukcja czytelne mimo znacznych przekształceń.
DUBIECKO (pow. Przemyśl)
- 15.** Kościół par. p.w. św. Szymona i Judy.
Wzniesiony 1751—2, z fundacji Anny ze Starzechowskich Krasickiej kasztelanowej chełmskiej; przeniesiony na inne miejsce 1927 i wówczas poważnie przekształcony; rozebrany po 1956 (?). Korpus prostokątny, trójnawowy, prezbiterium zamknięte trójbocznie. Tęcza prostokątna; pozorne sklepienie wsparte na dwóch parach słupów arkadowych. Fasada dwuwieżowa, barokowa. Dachy dwuspadowe, z wieżyczką na sygnaturkę.
DUDYŃCE (pow. Bieszczady)

- 16.* Kościół par. p.w. Wszystkich Świętych.
Wzniesiony 1742, konsekr. 1755; rozebrany 1865.
DYDNIA (pow. Brzozów)
- 17.* Kościół par. p.w. św. Michała Archanioła.
Wzniesiony 1600, konsekr. 1610; rozebrany 1873 (?), (mur. konsekr. 1882).
DYŁĄGOWA (pow. Brzozów)
- 18.** Kościół par. p.w. św. Zofii.
Wzniesiony 1706 z fundacji Teofili z Czartoryskich Ogińskiej i Stanisława Pękalskiego, konsekr. 1711; przeniesiony do wsi Siedliska — Gdeczyna; rozebrany 1970.
Korpus prostokątny, trójnawowy; prezbiterium zamknięte trójbocznie, z zakrystią od pn., kruchta zach. i pd. zapewne w. XIX. Pozorne sklepienie kolebkowe wsparte na 3 parach słupów. Dachy dwuspadowe, z pierwotną wieżyczką na sygnaturkę.
FRYSZTAK (pow. Strzyżów)
- 19.* Kościół par. p.w. Narodzenia NPMaryi.
Data budowy nie znana (mur. konsekr. 1938).
FUTOMA (pow. Rzeszów)
- 20.* Kościół par. p.w. Św. Krzyża, Wniebowzięcia NPMaryi, śś. Piotra i Pawła.
Wzniesiony 1567, z fundacji Piotra Biejkowskiego miecznika czerskiego (mur. 1910—12, konsekr. 1922).
GĄC (pow. Przeworsk)
- 21.* Kościół par. p.w. Wszystkich Świętych.
Wzniesiony 1692; rozebrany 2. poł. w. XIX (mur. 1892, konsekr. 1894).
GNIEWCZYNA (pow. Przeworsk)
- 22.* Kościół par. p.w. św. Mateusza.
Wzniesiony 1725, konsekr. 1774 (mur. konsekr. 1931).
GŁOGÓW (pow. Rzeszów)
- 23.* Kościół par. p.w. Św. Trójcy.
Wzniesiony 1606 (mur. konsekr. 1905).
GOGOŁÓW (pow. Strzyżów)
24. Kościół par. p.w. św. Katarzyny.
Wzniesiony 1672 przez cieślę Stanisława Charchulowicza, z fundacji Jakuba i Joachima Roiowskich, remontowany 1945—6, 1948 i 1952.
Nawa kwadratowa, prezbiterium zamknięte trójbocznie, z zakrystią od pn.; od zach. wieża konstrukcji słupowo-ramowej z pseudoizbicą; kruchta pd. późniejsza. Tęcza prostokątna; strop w nawie z tragarzem. Dach jednokalenicowy, dwuspadowy z wieżyczką na sygnaturkę; hełm wieży namiotowy. Wzniesiony w tradycji gotyckiej.

- GOLCOWA (pow. Brzozów)
25. Kościół par. p.w. św. Barbary.
Wzniesiony najprawdopodobniej 2. poł. w. XV (może 1485); remontowany ok. 1599 (?), ok. 1756, 1871—6 (m. in. rozebranie podcieni); rozbudowany 1885—7 (przedłużenie nawy ku zach.).
Nawa pierwotnie kwadratowa, prezbiterium zamknięte trójbocznie, z zakrytą od pn.; kruchty 1871—6. Tęcza prostokątna; strop, w nawie z zaskrzynieniami. Dach jednokalenicowy, dwuspadowy, z wieżyczką na sygnaturkę 1871. Gotycki, częściowo przekształcony.
- GÓRZYCE (pow. Tarnobrzeg)
- 26.* Kościół par. p.w. św. Franciszka Salezego.
Wzniesiony 1828, konsek. 1852 (mur. konsek. 1958).
- GÓRNO (pow. Kolbuszowa)
- 27.* Kościół par. p.w. Ofiarowania NPMaryi.
Wzniesiony 1808, konsek. 1852 (mur. 1913, konsek. 1929).
- GRABOWNICA zob. GRABÓWKA
- GRABÓWKA (pow. Brzozów)
28. Kościół par. p.w. Nawiedzenia NPMaryi.
Wzniesiony 1624—31 (p.w. św. Mikołaja bpa) z fundacji Hieronima Nagórskiego; remontowany ok. 1720 i ok. 1756; przeniesiony ze wsi Grabownica 1921.
Korpus prostokątny, trójnawowy, prezbiterium wydłużone prostokątne, z zakrytą i późniejszą kruchtą od pn. oraz kaplicą od pd.; kruchty przy korpusie 1921. Tęcza o dekoracyjnym wykroju; strop. Dachy dwuspadowe, z wieżyczką na sygnaturkę (w. XVIII? i 1921). Znacznie przekształcony.
- GRĘBÓW (pow. Tarnobrzeg)
- 29.* Kościół par. p.w. św. Wojciecha bpa.
Wzniesiony 1770, konsek. 1790 (mur. konsek. 1922).
- GWOŹNICA GÓRNA (pow. Strzyżów)
30. Kościół par. p.w. św. Antoniego.
Wzniesiony 1864; rozbudowany ok. 1900, 1923 (kaplica pd.) i 1930 przedłużenie nawy od zach.).
- HACZÓW (pow. Brzozów)
31. Dawny kościół par. p.w. Wniebowzięcia NPMaryi i św. Michała Archanioła.
Wzniesiony najprawdopodobniej ok. poł. w. XV, z polichromią 1494; rozbudowany i modernizowany po 1624 i 2. poł. w. XVIII; znane remonty 1699, 1720, 1864, po uszkodzeniach pociskami 1915, 1934—5; prowizorycznie zabezpieczony 1945 (po uszkodzeniach w czasie działań wojennych 1944); ok. 1950 opuszczony i zagrożony rozbiórką; ok. 1955 ponownie zabezpieczony przez Wojewódzkiego Konserwatora Zabytków; od 1958 prace konserwa-

- torskie, obecnie na ukończeniu. Stanowi punkt filialny Muzeum Budownictwa Ludowego w Sanoku.
Nawa kwadratowa, prezbiterium zamknięte trójbocznie, z zakrytą od pn. powiększoną przed 1789; od zach. wieża konstrukcji słupowo-ramowej z izbicą zapewne po 1624; od pn. kaplica przed 1784; otoczony podcieniami zapewne po 1624, od pn. przedstawianymi przed 1789. Tęcza prostokątna; strop, w nawie z zaskrzynieniami, z wprowadzoną fasetą przed 1789; detal gotycki. Dach jednokalenicowy, dwuspadowy, z wieżyczką na sygnaturkę zapewne po 1624; połączony z wieżą przed 1789 (lub 1864); hełm wieży namiotowy z latarnią. Jeden z największych i najcenniejszych drewnianych gotyckich kościołów w pd.-wsch. Europie.
- HARKLOWA (pow. Jasło)
- 32.* Kościół par. p.w. św. Doroty.
Data budowy poprzedniego nie znana; przestał istnieć zapewne przed 1860.
- 33.* Kolejny wzniesiony 1860, spalony 1894 (mur. 1896).
- HUMNISKA (pow. Brzozów)
34. Kościół par. p.w. św. Stanisława bpa.
Wzniesiony najprawdopodobniej w końcu w. XV (możliwy rok 1408); konsek. 1556; znane remonty: zapewne 1648, 1715—9, ok. 1756; rozbudowany 1887—9 (kaplica pd.) i 1898—1900 (przedłużenie nawy ku zach., kaplica pn.) przez majstra ciesielskiego Macieja Wojnickiego z Humnisk; odnawiany 1930, 1956.
Pierwotnie założony na rzucie wydłużonego prostokąta, zamkniętego trójbocznie, z płytkim, kaplicowym transeptem; obecnie nawa wydłużona, transept znacznie powiększony przez dobudowanie kaplic zamkniętych trójbocznie; przy prezbiterium od pn. zakryta murowana ok. 1699, odnawiana 1718, przebudowana 1898—1900; trzy kruchty 1898—1900. Tęcza półkolista; stropy. Dach jednokalenicowy dwuspadowy, z wieżyczką na sygnaturkę zapewne w. XIX). Mimo znacznych przekształceń pierwotny układ czytelny.
- HUSÓW (pow. Łańcut)
- 35.* Kościół par. p.w. św. Andrzeja Ap.
Data budowy nie znana, konsek. 1627 (?) (mur. wzniesiony 1927).
- IWONICZ (pow. Krosno)
36. Kościół par. p.w. Wszystkich Świętych.
Wzniesiony zapewne 1464; restaurowany 1634; powiększony 1884—95.
Nawa pierwotnie zbliżona do kwadratu, prezbiterium zamknięte trójbocznie, z zakrytą murowaną 1634 od pn.; od zach. wieża konstrukcji słupowo-ramowej z izbicą. Tęcza prostokątna;

stropy w nawie z zaskrzynieniami i odcinkami pozornego sklepienia kolebkowego. Dach jednokalenicowy, dwuspadowy; hełm wieży namiotowy z latarnią. Mimo gruntownych przekształceń czytelny gotycki układ konstrukcyjny.

IWONICZ-ZDRÓJ (pow. Krosno)

37. Kościół fil. p.w. św. Iwona i Matki Bożej Uzdrawienia Chorych. Wzniesiony 1894. Neogotycki.

IZDEBKI (pow. Brzozów)

- 38.* Kościół par. p.w. św. Michała Archanioła. Wzniesiony 1601; rozebrany 1919.

JABŁONKA (pow. Brzozów)

39. Kościół par. p.w. Matki Boskiej Częstochowskiej. Wzniesiony 1936—9 wg projektu arch. Bogdana Tretera, realizowany przez majstra Władysława Myćka z Niebocka; pośw. 1940. Reprezentuje „styl narodowy” w architekturze drewnianej.

JACMIERZ (pow. Krosno)

40. Kościół par. p.w. Wniebowzięcia NPMaryi. Wzniesiony 1760, z fundacji Anastazji z Grabowskich Steczyńskiej kasztelanowej brzezińskiej; konsekr. 1768; odnawiany po 1800, 1925—32, 1953; remontowany 1969.

Korpus prostokątny, trójnawowy, z transeptem kaplicowym, ujęty dwiema wieżami, między nimi niewielka kruchta; prezbiterium zamknięte trójbocznie, z zakrystią od pd. Tęcza półkolista; stropy. Portal zach. o charakterze późnogotyckim. Dachy dwuspadowe w wieżyczką na sygnaturkę; hełmy wież baniaste z latarniami. Cenny zabytek późnobarokowy.

JASIENICA ROSIELNA (pow. Brzozów)

41. Kościół par. p.w. Niepokalanego Poczęcia NPMaryi. Wzniesiony 1770, z fundacji Ignacego i Marianny z Dębińskich Załuskich; konsekr. 1798; odnawiany 1870 i 1930.

Korpus prostokątny, trójnawowy, prezbiterium zbliżone do kwadratu zamknięte trójbocznie, z zakrystią i składzikiem od pn. i pd. Tęcza prostokątna z belką o fallistym wykroju; stropy, wsparte w korpusie nawowym na dwóch parach arkad. Fasada dwuwieżowa. Dachy dwuspadowe z wieżyczką na sygnaturkę; hełmy baniaste z latarniami. Cenny zabytek późnobarokowy.

- 42.* Kościół cmentarny p.w. św. Antoniego. Wzniesiony 1710, przebudowany 1929; spalony 1970.

JASIONÓW (pow. Brzesko)

43. Kościół par. p.w. św. Katarzyny. Wzniesiony 1810; konsekr. 1854; nie użytkowany od 1956, zagrożony rozbiórką. Korpus prostokątny, trójnawowy, z transeptem; prezbiterium zbliżone do kwadratu zamknięte trójbocznie, z zakrystią od pn. Pozorne sklepienia kolebkowe; stropy, wspar-

te w korpusie nawowym na trzech parach spłaszczonych arkad. Dachy dwuspadowe, z wieżyczką na sygnaturkę. Układ wnętrza późnobarokowy.

JEDLICZE (pow. Krosno)

- 44.* Kościół par. p.w. św. Antoniego Padewskiego. Wzniesiony 1740 z fundacji Remigiusza Wielowiejskiego (?); konsekr. 1855; rozebrany 1931.

JEŻOWE zob. ZARZECZE

KASZYCE (pow. Jarosław)

- 45.* Kościół par. p.w. św. Piotra i Pawła. Wzniesiony 1741, konsekr. 1753 (mur. konsekr. 1907).

KLIMKÓWKA (pow. Krosno)

- 46.* Kościół par. p.w. św. Michała Archanioła. Wzniesiony w końcu w. XVI lub na pocz. w. XVII, z fundacji Wojciecha Boboli podkomorzego przemyskiego. Przestał istnieć zapewne przed 1854.

47. Kolejny wzniesiony 1854 przez cieślę Floriana Waisa, konsekr. 1869, zakrystia murowana 1876; restaurowany 1898; rozbudowany 1906; uszkodzony w czasie działań wojennych 1914, remontowany 1919, ostatnio odnawiany.

Nawa prostokątna, prezbiterium (zwrócone na pd.) z dawną zakrystią w zamknięciu trójbocznym; od pn. wieża konstrukcji słupowo-ramowej poszerzana 1906, stropy. Dachy dwuspadowe; hełm wieży namiotowy, ośmiopłóciowy.

KOŁACZYCE (pow. Jasło)

- 48.* Kościół par. p.w. NPMaryi. Wzniesiony i konsekr. 1812; rozebrany 1903.

KOMBORNIA (pow. Krosno)

- 49.** Kościół par. p.w. św. Marcina bpa. Wg tradycji wzniesiony po najeździe Tatarów 1624, zapewne jednak w. XV—XVI i gruntownie restaurowany pomiędzy 1624—36; remontowany po 1699, 1754—6 oraz 1791; rozebrany 1932.

Nawa kwadratowa, prezbiterium zamknięte trójbocznie, z zakrystią od pn. murowaną 1736 i kaplicą od pd. murowaną 1855; od zach. wieża konstrukcji słupowo-ramowej z izbicą (w. XVII); otoczony podcieniami (w. XVII). Tęcza prostokątna; stropy, w nawie z zaskrzynieniami. Dach jednokalenicowy, dwuspadowy z wieżyczką na sygnaturkę, hełm wieży namiotowy z latarnią.

- KOSIENICE (pow. Przemyśl)

- 50.* Kościół par. p.w. św. Trójcy. Wzniesiony w. XVIII (?), konsekr. 1784 (mur. konsekr. 1866).

KOSINA (pow. Łańcut)

- 51.* Kościół par. p.w. św. Stanisława bpa. Wzniesiony 1708, konsekr. 1744; rozebrany 1936.

52. Kościół fil. p.w. św. Sebastiana.

Wzniesiony 1737, odnawiany 1954 i 1958.

Jednoprzestrzenny, zamknięty od wsch. trójbocznie, z niewielką zakrystią od pn.; wewnątrz strop. Dach jednokalenicowy, wieżyczka na sygnaturkę nowsza.

KRACZKOWA (pow. Łańcut)

- 53.* Kościół par. p.w. św. Mikołaja bpa.

Wzniesiony 1655, konsekr. 1745 (mur. konsekr. 1939).

KROSNO (m. p.)

54. Kościół fil. p.w. św. Wojciecha.

Wzniesiony wg tradycji w. XV (?); w b. złym stanie w 1. poł. w. XIX; gruntownie przekształcony 1855—6; restaurowany ok. 1950.

Nawa kwadratowa, prezbiterium zamknięte trójbocznie z zakrystią od pn.; kruchta od zach. zapewne w. XIX. Strop. Dach jednokalenicowy, dwuspadowy z wieżyczką na sygnaturkę (w. XIX?).

KROŚCIENKO WYŻNE (pow. Krosno)

- 55.** Kościół par. p.w. św. Marcina bpa.

Wzniesiony zapewne w końcu w. XV, zapewne gruntownie remontowany przed 1603 (wówczas konsekr.) i może po 1624; rozebrany ok. 1908 (?).

Pierwotnie nawa zbliżona do kwadratu, z czasem powiększona od zach.; prezbiterium węższe kwadratowe, z zakrystią od pn. Otoczony podcieniami (w. XVII—XVIII?). Tęcza nigdy prostokątna; strop, w nawie z zaskrzynieniami, przekształcony na pozornie sklepienie beczkowe. Dach jednokalenicowy, czterospadowy (w części zach. późniejszy), z wieżyczką na sygnaturkę w. XVII—XVIII.

Dzwonnica w. XVIII—XIX, nie zachowana.

KRÓLIK POLSKI (pow. Krosno)

56. Kościół par. p.w. Narodzenia NPMaryi i św. Wacława.

Wzniesiony 1754, z fundacji bpa Wacława Sierakowskiego, konsekr. 1756; uszkodzony pociskami 1944, zabezpieczony 1945; po 1950 remontowany.

Nawa kwadratowa, prezbiterium zamknięte trójbocznie, z zakrystią od pn. murowaną 1647; od zach. wieża konstrukcji słupowo-ramowej. Tęcza półkolistą, w nawie strop, w prezbiterium pozorne sklepienie kolebkowe. Dachy dwuspadowe, z wieżyczką na sygnaturkę; hełm wieży namiotowy z latarnią.

KRZECZOWICE (pow. Przeworsk)

57. Kościół par. p.w. św. Andrzeja Boboli.

Wzniesiony 1770 lub 1793; w ciągu w. XIX zamieniony na cerkiew, odnawiany 1910; od 1945 par. rzym.-kat.

Nawa prostokątna, prezbiterium zamknięte trójbocznie, z nie-

wielką zakrystią od zach. wieża konstrukcji słupowo-ramowej z izbicą. Strop, w nawie z zaskrzynieniami. Dach jednokalenicowy, dwuspadowy, nad bocznymi częściami nawy daszki pulpitowe; hełm wieży namiotowy.

KRZEMIENICA (pow. Łańcut)

58. Kościół par. p.w. św. Jakuba Ap.

Wzniesiony 1754, remontowany 2. ćw. w. XIX, 1959.

Korpus prostokątny trójnawowy, prezbiterium zamknięte trójbocznie, z zakrystią od pn.; w. XIX (?). Tęcza półkolistą; pozornie sklepienie kolebkowe. Dachy dwuspadowe, wieżyczka na sygnaturkę nowsza.

Dzwonnica współczesna kościołowi.

KURZYNA ŚREDNIA (pow. Nisko)

59. Kościół par. p.w. św. Marii Magdaleny i św. Mikołaja bpa.

Wzniesiony 1816—18, restaurowany 1862, powiększony 1896 (kruchta zach.) i 1911 (zakrystia).

Nawa prostokątna, prezbiterium krótkie, zbliżone do kwadratu z zakrystią od pn. i kruchtą od pd.; strop z fasetą. Dachy dwuspadowe.

LASZKI (pow. Radymno)

- 60.* Kościół par. p.w. św. Łukasza Ew.

Wzniesiony 1736, z fundacji bpa Wacława Sierakowskiego (mur. 1909, konsekr. 1928).

LESZCZAWA DOLNA (pow. Przemyśl)

- 61.* Kościół par. p.w. św. Jana Chrzyciela.

Wzniesiony 1739, konsekr. 1743 (mur. konsekr. 1956).

LUBATOWA (pow. Krosno)

59. Kościół par. p.w. św. Marii Bagdaleny i św. Mikołaja bpa.

Wzniesiony na pocz. w. XVI, konsekr. 1529; rozebrany na pocz. w. XX (mur. konsekr. 1937).

LUBENIA zob. STRASZYDLE

LUBLA (pow. Strzyżów)

63. Kościół par. p.w. św. Mikołaja bpa.

Wzniesiony 1611, odnawiany 1778 i 1922; uszkodzony 1945, częściowa odbudowa wieży po 1945.

Nawa prostokątna, prezbiterium zamknięte trójbocznie, z zakrystią od pn.; od zach. wieża konstrukcji słupowo-ramowej. Tęcza prostokątna; strop, w nawie z zaskrzynieniami. Liczny detal późnogotycki. Dach jednokalenicowy, dwuspadowy; nad zaskrzynieniami daszki pulpitowe; wieżyczka na sygnaturkę 1922; nad wieżą daszek tymczasowy dwuspadowy. Wzniesiony w tradycji gotyckiej.

LUTCZA (pow. Strzyżów)

64. Dawny kościół par. p.w. Wniebowzięcia NPMaryi.

Wzniesiony ok. 1640; obecnie nie użytkowany, wymaga prac konserwatorskich.

Nawa zbliżona do kwadratu, prezbiterium zamknięte trójbocznie, z zakrystią i kruchtą murowanymi od pn.; od zach. przedsionek i dwa pomieszczenia (zapewne późniejsze), kruchta od pd. późniejsza. Tęcza prostokątna; strop, w nawie z pseudozaskrzynieniami. Dachy dwuspadowe (najprawdopodobniej pierwotnie jednokalenicowy) z wieżyczką na sygnaturkę. Wzniesiony w tradycji gotyckiej.

ŁĘŻYNY (pow. Jasło)

65. Kościół par. p.w. św. Mikołaja bpa.
Wzniesiony ok. 1511; remontowany poł. w. XVIII (dobudowa murowanej zakrystii), 1793 (dobudowa murowanej kaplicy), 1910 (powiększenie nawy o jedno przęsło).
Nawa pierwotnie kwadratowa, prezbiterium zamknięte trójbocznie; od zach. kruchta 1910. Pozorne sklepienie kolebkowe. Dach jednokalenicowy, dwuspadowy z wieżyczką na sygnaturkę.

ŁOBOZEW (pow. Bieszczady)

66. Kościół par. p.w. Najświętszego Serca Jezusa.
Wzniesiony 1887; odnawiany.
Nawa prostokątna, prezbiterium zamknięte trójbocznie, z zakrystią od pn. O charakterze neogotyckim, zniekształcony (m. in. obity eternitem).

ŁOWCE (pow. Radymno)

- 67.* Kościół par. p.w. św. Marcina bpa.
Wzniesiony 1523 (mur. 1902, konsek. 1909).

LUBIENKO (pow. Jasło)

- 68.* Kościół par. p.w. śś. Szymona i Judyty.
Wzniesiony 1. poł. w. XVI, konsek. 1544; przestał istnieć zapewne przed 1857.

- 69.** Kolejny wzniesiony 1857, zniszczony w czasie działań wojennych 1944/5.

Jednonawowy, prezbiterium zamknięte trójbocznie, z zakrystią od pn. Tęcza prostokątna; strop.

LUBNO (pow. Jasło)

- 70.* Kościół par. p.w. św. Jana Chrzciciela.
Wzniesiony 1593 (?), z fundacji Katarzyny Wapowskiej (?), (rozebr. po 1888).

MAJDAN SIENIAWSKI (pow. Jarosław)

- 71.* Kościół par. p.w. Podwyższenia Krzyża Św.
Wzniesiony 1714, z fundacji Mikołaja Sieniawskiego, konsek. 1744; spalony przed 1759.

Dzwonnica zapewne współczesna kościołowi.

MALAWA (pow. Rzeszów)

- 72.* Kościół par. p.w. św. Wawrzyńca.
Wzniesiony 1722, z fundacji Józefa Pinińskiego. konsek. 1755 (mur. 1923).

MANASTERZ (pow. Przeworsk)

- 73.* Kościół par. p.w. św. Katarzyny.
Wzniesiony prawdopodobnie ok. 1611; rozebrany 1881.

MARKOWA (pow. Łańcut)

- 74.* Kościół par. p.w. św. Doroty.
Wzniesiony 1642, konsek. 1677 (?), (mur. konsek. 1910).

MEDYKA (pow. Przemysł)

75. Kościół par. p.w. śś. Piotra i Pawła.
Wzniesiony 1607—8; przekształcony i ponownie konsek. 1850.
Nawa pierwotnie zbliżona do kwadratu zmieniona 1850 na korpus trójnawowy, prezbiterium prostokątne, zakrystie i kruchta od zach. murowane 1850; pierwotnie strop z zaskrzynieniami, przekształcony 1850 na pozorne sklepienie kolebkowe. Dachy dwuspadowe, wieżyczka na sygnaturkę 1850.
Dzwonnica — d. wieża współczesna z kościołem, przesunięta 1880 na obecne miejsce.

MEDYNIA (pow. Łańcut)

- 76.* Kościół par. p.w. Nawiedzenia NPMaryi.
Wzniesiony 1731, konsek. 1744; spalony 1872.

MICHAŁÓWKA (pow. Jarosław)

77. Kościół par. p.w. Michała Archanioła.
Wzniesiony 1763, z fundacji Józefa Drohojowskiego chorążego żydaczowskiego; restaurowany pocz. w. XIX (z tego czasu polichromia); prezbiterium i zakrystia zniszczone w czasie działań wojennych 1914, odbudowane 1916; odnawiany 1945.
Korpus prostokątny trójnawowy, prezbiterium prostokątne; pozorne sklepienie kolebkowe. Dachy dwuspadowe, wieżyczka na sygnaturkę 1916.

MIEJSCE PIASTOWE (pow. Krosno)

78. Kościół par. p.w. Nawiedzenia NPMaryi.
Wzmiankowany (?) 1427; rozebrany 1888 (mur. 1886—8).

MROWLA (pow. Rzeszów)

- 79.* Kościół par. p.w. św. Łukasza Ew.
Wzniesiony 1828 (mur. konsek. 1905).

NIEBIESZCZANY (pow. Bieszczady)

- 80.* Kościół par. p.w. św. Mikołaja bpa.
Wzniesiony 1712, konsek. 1745; rozebrany ok. 1926 (mur. konsek. 1926).

NIEBYLEC (pow. Strzyżów)

- 81.* Kościół par. p.w. Znalezienia Krzyża Św. i Wniebowzięcia NPMaryi.

- Wzniesiony 1646, z fundacji Janusza Romera; rozebrany 1941.
NIENADOWKA (pow. Kolbuszowa)
- 82.* Kościół par. p.w. św. Bartłomieja Ap.
Wzniesiony 1567, konsek. 1595 (mur. konsek. 1902).
NIENASZÓW (pow. Jasło)
- 83.* Kościół par. p.w. Wniebowzięcia NPMaryi.
Data budowy nieznana (mur. 1859—62, konsek. 1889).
NIENADOWA (pow. Przemyśl)
- 84.* Kościół par. p.w. św. Anny.
Wzniesiony 1672; rozebrany 1923 (mur. konsek. 1926).
NOWOSIELCE (pow. Przeworsk)
85. Kościół par. p.w. św. Marii Magdaleny.
Wzniesiony 1595; remontowany w. XIX (wówczas podniesiony i podwyższony), odnawiany 1920, po 1945 i 1955.
Nawa prostokątna, prezbiterium zamknięte trójbocznie; od zach. wieża konstrukcji słupowo-ramowej z izbicą (w. XVII—XVIII?); strop. Z trzech stron otoczony podcieniami w. XVIII (?). Dach jednokalenicowy, dwuspadowy; hełm wieży namiotowy, łamany; wieżyczka na sygnaturkę nowsza.
NOWOSIELCE KOZICKIE (pow. Bieszczady)
86. Kościół par. p.w. św. Jerzego.
Wzniesiony 1742, z fundacji Jerzego i Cecylii z Zapłatyńskich; konsek. 1746; gruntownie remontowany 1953—4 i 1972 (wówczas zmieniono pierwotną wieżyczkę na sygnaturkę).
Nawa prostokątna, prezbiterium zamknięte trójbocznie z zakrystią od pn.; od zach. kruchta (późniejsza?); sklepienie pozorne kolebkowe z pseudozaskrzynieniami. Dach jednokalenicowy, dwuspadowy, nad bocznymi częściami nawy daszki pulpitowe. W konstrukcji echa tradycji gotyckiej; częściowo zniekształcony 1953—4 i 1972.
D z w o n n i c a, zapewne współczesna kościołowi.
ODRZYKOŃ (pow. Krosno)
- 87.* Kościół par. p.w. św. Katarzyny.
Wzmiankowany (?) 1631 (mur. 1887).
OSIEK JASIELSKI (pow. Jasło)
88. Kościół par. p.w. Przemienienia Pańskiego.
Wzniesiony w. XV (?)—XVI; przed 1640 gruntownie przekształcony; konsek. 1640; restaurowany i odnawiany.
Nawa kwadratowa, prezbiterium zamknięte trójbocznie, z zakrystią od pn.; od zach. wieża konstrukcji słupowej z izbicą. Strop. Dach jednokalenicowy z wieżyczką na sygnaturkę, nad bocznymi częściami nawy daszki pulpitowe; hełm wieży namiotowy. Wymaga gruntownych badań architektonicznych.
OSOBNICA (pow. Jasło)

- 89.** Kościół par. p.w. św. Stanisława bpa.
Wzniesiony prawdopodobnie 1512, wówczas konsek.; rozebrany na pocz. w. XX (mur. konsek. 1906).
Nawa kwadratowa, prezbiterium zamknięte trójbocznie z zakrystią od pn.; od zach. późniejszy przedsionek. Tęcza ostrołukowa; stropy, w nawie z zaskrzynieniami. Portale: ostrołukowy i w ośli grzbiet. Dach jednokalenicowy, dwuspadowy, z wieżyczką na sygnaturkę.
OSTRÓW (pow. Przeworsk)
- 90.* Kościół par. p.w. śś. Fabiana i Sebastiana.
Wzniesiony 1627, z fundacji Konstantego Korniaкта; rozebrany 1940.
PANTALOWICE (pow. Przeworsk)
- 91.* Kościół par. p.w. Nawiedzenia NPMaryi.
Wzniesiony 1693, konsek. 1707; rozebrany ok. 1900 (mur. konsek. 1910).
PNIÓW (pow. Tarnobrzeg)
- 92.* Kościół par. p.w. św. Zygmunta.
Wzniesiony 1675 (mur. konsek. 1899).
POLANA (pow. Bieszczady)
- 93.* Kościół par. p.w. Przemienienia Pańskiego.
Wzniesiony 1770, konsek. 1853; zdewastowany 1944—55; rozebrany po 1955.
PRZYSIETNICA (pow. Brzozów)
- 94.** Kościół par. p.w. św. Marcina bpa.
Wzniesiony przed 1541, z fundacji Agnieszki z Pacmierskich Trzczińskiej; konsek. 1541; rozebrany 1934.
Nawa kwadratowa, prezbiterium zamknięte trójbocznie, z zakrystią od pn.; przedsionek zach. i kruchta pd. późniejsze. Dach jednokalenicowy, dwuspadowy z późniejszą wieżyczką na sygnaturkę.
D z w o n n i c a w. XVIII (?) nie zachowana.
PSTRĄGOWA DOLNA (pow. Strzyżów)
- 95.** Kościół par. p.w. Opieki św. Józefa (ob. św. Józefa Robotnika).
Wzniesiony 1802, konsek. 1825; poszerzony o nawy boczne 1827—32; rozebrany (w ramach kapitalnego remontu) 1974.
Pierwotnie jednonawowy, prostokątny; prezbiterium zamknięte trójbocznie, z dwoma zakrystiami od pn. i pd.; pozorne sklepienie kolebkowe. Dach jednokalenicowy z wieżyczką na sygnaturkę.
PYSZNICA (pow. Nisko)
- 96.* Kościół par. p.w. Podwyższenia Krzyża Św.
Wzniesiony 1784, konsek. 1785; spalony w czasie działań wojennych 1914.

- RACŁAWICE (pow. Nisko)
- 97.* Kościół par. p.w. św. Stanisława bpa.
Wzniesiony 1746, z fundacji Józefa Grabińskiego podczaszego wieluńskiego; spalony w czasie działań wojennych 1914 (obecny drewniany pośw. 1920).
- RADAWA (pow. Jarosław)
- 98.* Kościół par. p.w. św. Anny.
Data budowy nie znana, może przed 1774; spalony w czasie działań wojennych 1915.
- RADOMYSŁ (pow. Tarnobrzeg)
99. Kościół par. p.w. św. Jana Chrzciciela.
Wzniesiony 1828, konsekr. 1852; restaurowany pocz. w. XX, ostatnio odnawiany.
Nawa prostokątna, węższe również prostokątne prezbiterium, z zakrystią (przy której późniejsza kruchta) od pn. i kruchta od pd.; od zach. obszerny przedsionek. Strop. Dachy dwuspadowe.
- ROGI (pow. Krosno)
100. Kościół par. p.w. św. Bartłomieja Ap.
Wzniesiony 1600 (?), konsekr. 1603; gruntownie przekształcony 1886 (przedłużenie nawy i rekonstrukcja wieży); restaurowany 1965.
Pierwotnie nawa kwadratowa, prezbiterium zamknięte trójbocznie, z zakrystią murowaną poł. w. XIX, od zach. wieża konstrukcji słupowo-ramowej z izbicą. Strop z fasetą. Dachy dwuspadowe, hełm wieży baniasty z latarnią.
- ROZPUCIE (pow. Bieszczady)
101. Kościół fil. p.w. Krzyża Św. i Matki Boskiej Królowej Polski.
Wzniesiony 1909 przez cieślę Mariana Bilańskiego.
- RÓWNE (pow. Krosno)
- 102.* Kościół par. p.w. św. Mikołaja bpa.
Wzniesiony 1. poł. w. XVI, konsekr. 1546; rozebrany ok. 1900 (mur. konsekr. 1900).
- RUDNIK (pow. Nisko)
- 103.* Kościół par. p.w. Trójcy Św.
Wzniesiony 1791, konsekr. 1792; uszkodzony w czasie pierwszej wojny światowej (mur. konsekr. 1938).
- SAMOKLEŚKI (pow. Jasło)
- 104.* Kościół par. p.w. św. Marii Magdaleny.
Wzniesiony 1605; rozebrany po 1851 (mur. 1844—50, konsekr. 1857).
- SANOK (z BĄCZALA DOLNEGO)
- Park Etnograficzny MUZEUM BUDOWNICTWA LUDOWEGO
105. Dawny kościół par. p.w. św. Mikołaja bpa.
Wzniesiony 1667, konsekr. 1669; przekształcony 1848 (m. in. ska-

- sowanie podcieni, budowa murowanej kaplicy oraz krucht od pn. przy nawie i od pd. przy prezbiterium); restaurowany 1865; przeniesiony do Sanoka 1974—5 i rekonstruowany.
Nawa zbliżona do kwadratu, prezbiterium zamknięte trójbocznie, z pierwotną zakrystią od pn.; od zach. wieża konstrukcji słupowo-ramowej z izbicą. Tęcza prostokątna, strop w nawie z pseudozaskrzynieniami. Dach jednokalenicowy, dwuspadowy z wieżyczką na sygnaturkę. Wzniesiony wg tradycji gotyckiej.
- SARZYNA (pow. Leżajsk)
- 106.* Kościół par. p.w. św. Fabiana i Sebastiana.
Data budowy nie znana, konsekr. 1595 (mur. konsekr. 1935).
- SIEKLÓWKA (pow. Jasło)
107. Kościół par. p.w. św. Stanisława bpa.
Wzniesiony 1818 (?); odnawiany.
Nawa zbliżona do kwadratu, prezbiterium wydłużone zamknięte trójbocznie, z zakrystią od pn.; od zach. wieża konstrukcji słupowo-ramowej. Stropy. Dach jednokalenicowy, dwuspadowy.
- SIENNÓW (pow. Przeworsk)
108. Kościół par. p.w. Wszystkich Świętych.
Wzniesiony 1676, z fundacji Marii Ożarowskiej, remontowany 1812, 1841 i 1970.
Nawa prostokątna, prezbiterium zamknięte trójbocznie, z zakrystią murowaną w. XVIII; od zach. obszerny przedsionek zapewne w. XIX. Dach jednokalenicowy, dwuspadowy.
- SKALNIK (pow. Jasło)
- 109.* Kościół par. p.w. św. Klemensa.
Wzniesiony pocz. w. XVI; rozebrany po 1900 (mur. konsekr. 1911).
- SŁAWĘCIN (pow. Jasło)
110. Kościół par. p.w. św. Katarzyny.
Wzniesiony 1779; odnawiany 1815; przekształcony 1886; restaurowany 1956.
Nawa prostokątna (kruchty od zach. i pd. zapewne późniejsze), prezbiterium zamknięte trójbocznie, z zakrystią od pn. Strop z fasetą. Dach jednokalenicowy z wieżyczką na sygnaturkę.
- SOKOŁÓW MAŁOPOLSKI (pow. Leżajsk)
- 111.* Kościół par. p.w. św. Jana Chrzciciela.
Wzniesiony 1587, konsekr. 1638 (mur. konsekr. 1919).
Korpus prostokątny, trójnawowy, bazylikowy; prezbiterium zamknięte trójbocznie (?). Otoczony podcieniami z kruchtami. Dach nad nawą główną i prezbiterium jednokalenicowy, dwuspadowy, nad nawami bocznymi dachy pulpitarne (powyżej dachów pulpitarnych w ścianie nawy głównej wydane okna zamknięte łukiem półkolistym); wieżyczka na sygnaturkę ośmioboczna.
- SONINA (pow. Łańcut)

112. Kościół fil. p.w. św. Jana Chrzciciela.
Wzniesiony wg tradycji w. XVI (?); przekształcony 1893; odnawiany 1952.
Nawa prostokątna, prezbiterium zamknięte trójbocznie z zakrystią od pn.; od zach. wieża słupowa z izbicą nowa (?). Pożorne sklepienie kolebkowe. Dach dwuspadowy.
SPIE (pow. Kolbuszowa)
- 113.* Kościół par. p.w. św. Michała Archanioła.
Wzniesiony 1847 (mur. 1879, konsekr. 1909).
STAŁOWA WOLA (m. p.)
114. Kościół par. p.w. św. Floriana.
Wzniesiony 1802 we wsi Stany p.w. św. Jana Galberta, przeniesiony 1943, wówczas znacznie przekształcony (strop kasetonowy, słupy wewnętrzne, podcienia).
Nawa prostokątna, prezbiterium zamknięte trójbocznie. Dach dwuspadowy.
Dzwonnica 1802 (?) częściowo przekształcona w czasie przenosin 1943.
STANY zob. STAŁOWA WOLA
STOBIERNA (pow. Rzeszów)
- 115.* Kościół par. p.w. Podwyższenia Krzyża Św.
Wzniesiony 1789; konsekr. 1847 (mur. 1891, konsekr. 1902).
STRACHOCINA (pow. Brzozów)
- 116.* Kościół par. p.w. św. Katarzyny.
Data budowy nie znana, konsekr. 1756 (mur. 1900, konsekr. 1912).
STRASZYDLE (pow. Rzeszów)
117. Kościół par. p.w. Nieustającej Pomocy NPMaryi.
Wzniesiony 1739, konsekr. 1745; przeniesiony 1928—9 ze wsi Lubenia, wówczas częściowo przekształcony.
Korpus prostokątny, trójnawowy, prezbiterium zamknięte trójbocznie; zakrystia murowana 1929; od zach. wieża konstrukcji słupowej 1929; sklepienia pozorne kolebkowe 1929. Dach dwuspadowy. Znacznie przekształcony.
STUBNO (pow. Przemyśl)
118. Kościół par. p.w. NPMaryi z Góry Karmelu.
Wzniesiony 1863; konsekr. 1887; odnawiany przed 1962.
Nawa zbliżona do kwadratu, prezbiterium zamknięte trójbocznie, z zakrystiami od pn. i pd. Dach dwuspadowy. Wnętrze o charakterze późnobarokowym.
Dzwonnica 1915.
SZEBNIE (pow. Jasło)
119. Kościół par. p.w. św. Marcina bpa.
Wzniesiony 1605; gruntownie przebudowany 1794, zapewne przed 1855 (wówczas konsekr.) i 1894 (wówczas wieża i przybudówki od pn.); odnawiany po 1945.

- Korpus prostokątny, trójnawowy, prezbiterium zamknięte trójbocznie z pierwotną zakrystią od pn., murowany skarbeczyk od pd., pozostałe przybudówki późniejsze; stropy. Dach dwuspadowy.
SREDNIA WIES (pow. Bieszczady)
120. Kościół fil. p.w. Wniebowzięcia NPMaryi.
Wzniesiony zapewne 4. ćw. w. XVII, gruntownie restaurowany 1960—8 (z niewłaściwie odtworzonym szczytem zach.).
Nawa kwadratowa, prezbiterium niewielkie zamknięte trójbocznie z pierwotną zakrystią od pn. Strop, w nawie z zaskrzynieniami. Portal zach. bliźni zamknięty łukami w „ośli grzbiet”. Dach jednokalenicowy, dwuspadowy z wieżyczką na sygnaturkę.
ŚWIĘCANY (pow. Jasło)
121. Kościół par. p.w. św. Anny.
Wzniesiony 1520 (?); restaurowany 1863; poszerzenie wieży 1900; odnawiany 1914—8 i 1965.
Korpus prostokątny, trójnawowy z kaplicą od pd. (w. XIX?); prezbiterium zamknięte trójbocznie z zakrystią od pn.; od zach. wieża konstrukcji słupowo-ramowej z izbicą. Strop, w nawie z zaskrzynieniami. Liczny detal późnogotycki, chór muzyczny pierwotny. Dach jednokalenicowy dwuspadowy, z barokową wieżyczką na sygnaturkę, hełm wieży namiotowy.
ŚWILCZA (pow. Rzeszów)
- 122.** Wzniesiony 1636 (wówczas konsekr.), z fundacji Mikołaja Spytka Ligęzy; modernizowany 2. poł. w. XVIII; odnawiany 4. ćw. w. XIX; spalony po 1963.
Trójnawowy z transeptem, prezbiterium zamknięte trójbocznie; od zach. kruchta 4. ćw. w. XIX (?); tęczą prostokątna, stropy z fasetami (w. XVIII?); na portalu zach. data 1636. Dach dwuspadowy.
Dzwonnica w. XVIII, spalona po 1963.
TARGOWISKA (pow. Krosno)
123. Kościół par. p.w. św. Małgorzaty.
Wzniesiony 1736—40; rozbudowywany 1824 (kruchta zach.), 1875 (kaplica), 1900 (przedłużenie nawy od zach.); odnawiany.
Nawa prostokątna, prezbiterium (i kaplica przy nawie od pn.) zamknięte trójbocznie; zakrystia rozbudowana w. XIX. Stropy z fasetą. Dach dwuspadowy. Znacznie przekształcony.
Dzwonnica, zapewne późniejsza od kościoła, przesuwana 1947
TARNAWKA (pow. Łańcut)
124. Kościół par. p.w. św. Michała Archanioła.
Wzniesiony wg tradycji w. XVII.
Nawa prostokątna, prezbiterium zamknięte trójbocznie z zakrystią od pn.; od zach. wieża konstrukcji słupowej. Strop. Dach jednokalenicowy, dwuspadowy; hełm wieży namiotowy.

- TRZCIANA (pow. Rzeszów)
125.* Kościół par. p.w. św. Wawrzyńca.
Wzniesiony ok. 1600, konsek. 1635 (mur. 1898, konsek. 1905).
- TRZCINICA (pow. Jasło)
126. Kościół par. p.w. św. Doroty.
Wzniesiony 1558 (?).
Nawa kwadratowa, z niewielką kaplicą od pd. (zapewne w. XIX); prezbiterium zamknięte trójbocznie, z piętrową zakrystią od pn.; od zach. wieża konstrukcji słupowo-ramowej z izbicą. Tęcza półkolistą; strop, w nawie z zaskrzynieniami. Detal późnogotycki. Dach jednokalenicowy, dwuspadowy.
- TRZEBOSZ (pow. Kolbuszowa)
127.* Kościół par. p.w. Aniołów Stróżów.
Wzniesiony 1795, konsek. 1847 (mur. 1886, konsek. 1902).
- TRZESNIOŃ (pow. Brzozów)
128.** Kościół par. p.w. św. Stanisława bpa.
Wzniesiony 1592 (?), (mur. konsek. 1909).
Nawa zapewne zbliżona do kwadratu, prezbiterium zamknięte trójbocznie, z zakrystią od pn.; od pd. obszerna kaplica, późniejsza. Dach jednokalenicowy dwuspadowy, z późniejszą wieżyczką na sygnaturkę.
D z w o n n i c a, nie zachowana.
- TRZESZŃ (pow. Tarnobrzeg)
129.* Kościół par. p.w. św. Mikołaja bpa.
Data budowy nie znana (mur. konsek. 1902).
- TURBIA (pow. Tarnobrzeg)
130.* Kościół par. p.w. św. Leonarda.
Wzniesiony 1791 (mur. konsek. 1928).
- TYCZYN (pow. Rzeszów)
131.** Kościół szpitalny p.w. Św. Krzyża.
Wzniesiony najprawdopodobniej w. XVI.
Nawa niewielka kwadratowa, prezbiterium zamknięte trójbocznie; od zach. przedsionek. Od pd. ostrołukowy portal. Dach jednokalenicowy, dwuspadowy, z sześcioboczną (późniejszą?) wieżyczką na sygnaturkę.
- ULANÓW (pow. Nisko)
132. Kościół par. p.w. śś. Jana Chrzciciela i Barbary.
Wzniesiony 1643; modernizowany 1724, konsek. 1730; remontowany 1750—1, 1868 i 1959.
Korpus prostokątny, trójnawowy, prezbiterium zamknięte trójbocznie, z pierwotną zakrystią od pn.; pozostałe przybudówki późniejsze; tęcza prostokątna, strop z fasetami. Dachy dwuspadowe.
133. Kościół fil. p.w. Trójcy Św.

- Wzniesiony 1690; rozbudowany 1743; restaurowany 1856; odnawiany częściowo 1959.
Nawa zbliżona do kwadratu, od zach. obszerny przedsionek 1743 z dwoma baniasto-laterniowymi hełmami; prezbiterium zamknięte trójbocznie; tęcza prostokątna; w nawie sklepienia pozorne kolebkowe, wsparte na dwóch słupach; w przedsionku strop. Dach jednokalenicowy.
- WIAZOWNICA (pow. Jarosław)
134.* Kościół par. p.w. Narodzenia NPMaryi i św. Walentego.
Wzniesiony zapewne 1752 (może z fundacji Janusza Sanguszki); spalony 1884.
- WIELOWIEŚ (pow. Tarnobrzeg)
135.* Kościół par. p.w. św. Gertrudy.
Wzniesiony 1674 (mur. konsek. 1902).
- WIETRZNO (pow. Krosno)
136. Kościół par. p.w. św. Michała Archanioła.
Wzniesiony 1752; odnawiany 1906.
Nawa prostokątna (z późniejszą kruchtą od pn.), prezbiterium zamknięte trójbocznie, z zakrystią od pn.; od zach. wieża konstrukcji słupowo-ramowej z izbicą. Dach jednokalenicowy, z wieżyczką na sygnaturkę nowszą; hełm wieży baniasty.
- WOLA RAFAŁOWSKA (pow. Rzeszów)
137.* Kościół par. p.w. Św. Krzyża, Trójcy Św., Wniebowzięcia NPMaryi, śś. Jana Chrzciciela i Jana Ew., Anny, Mikołaja bpa i Wszystkich Świętych.
Wzniesiony zapewne 1595 (mur. 1891, konsek. 1899).
- WOLA ZARCZYCKA zob. Wólka Niedźwiecka
WÓLKA NIEDŹWIECKA (pow. Leżajsk)
138. Kościół par. p.w. NPMaryi Królowej Polski.
Wzniesiony 1576 (?), konsek. 1611 p.w. Przemienienia Pańskiego; przeniesiony 1912 z Woli Zarczyckiej.
Nawa zbliżona do kwadratu, prezbiterium zamknięte trójbocznie, z zakrystią od pn.; od zach. słupowy przedsionek, od pd. kruchta 1912 (?). Dach jednokalenicowy, dwuspadowy, z wieżyczką na sygnaturkę 1912. Znacznie przekształcony.
- WROCANKA (pow. Krosno)
139. Kościół par. p.w. Wszystkich Świętych.
Wzniesiony 1770; restaurowany i rozbudowany 1884 (kaplica od pd., kruchta od pn.); odnawiany 1963—4.
Nawa prostokątna (z późniejszymi kruchtami od zach. i pn.), prezbiterium krótkie zamknięte trójbocznie, z murowaną (może wcześniejszą) zakrystią od pn. Pozorne sklepienie kolebkowe. Dachy dwuspadowe, z późniejszą wieżyczką na sygnaturkę. Wnętrze gruntownie przekształcone.

- WYSOKA (pow. Łańcut)
- 140.* Kościół par. p.w. św. Małgorzaty.
Wzniesiony 1638, konsek. 1744; rozebrany 1911.
WYSZATYCE (pow. Przemyśl)
- 141.* Kościół par. p.w. św. Mikołaja bpa.
Data budowy nie znana (mur. konsek. 1931).
ZALESZANY (pow. Tarnobrzeg)
- 142.* Kościół par. p.w. św. Mikołaja bpa.
Wzniesiony 1616, konsek. 1636 (mur. konsek. 1912).
ZALEŻE (pow. Jasło)
143. Kościół par. p.w. św. Jana Chrzciciela.
Wzniesiony 1760, konsek. 1780; przekształcony 1883, remontowany 1952 (wówczas dobudowana kaplica od pd. przy prezbiterium) i 1960 (wieża).
Pierwotnie nawa kwadratowa, przekształcona na trójnawową; prezbiterium zamknięte trójbocznie z zakrystią (pierwotna?) od pn. i kaplicą od pd.; od zach. wieża konstrukcji słupowo-ramowej z izbicą. Strop z fasetą. Dach jednokalenicowy, dwuspadowy z wieżyczką na sygnaturkę; hełm wieży namiotowy. Znacznie przekształcony.
ZARSZYN (pow. Krosno)
- 144.* Kościół par. p.w. św. Marcina.
Wzniesiony 1645, konsek. 1798 (mur. konsek. 1872).
ZARZECZE (pow. Nisko)
145. Kościół par. p.w. Matki Boskiej Śnieżnej.
Wzniesiony rzekomo 1720 (może raczej w. XVI—XVII, a 1720 gruntownie przekształcony), przeniesiony 1923 ze wsi Jeżowe; uszkodzony w czasie działań wojennych 1944; remontowany 1944—56.
Korpus prostokątny, trójnawowy; prezbiterium zamknięte trójbocznie; od zach. kruchta (późniejsza, przed 1923); od pd. podcienia (?). Pozorne sklepienia kolebkowe, w nawach bocznych strop. Dachy dwuspadowe, nad nawami bocznymi pulpitowe; wieżyczka na sygnaturkę w. XVIII (?). Gruntownie przekształcany z zatarciem cech stylowych.
ZREĆIN (pow. Krosno)
- 146.* Kościół par. p.w. św. Stanisława bpa.
Data budowy nie znana (mur. konsek. 1883).
ŻOŁYNIA (pow. Łańcut)
- 147.* Kościół par. p.w. św. Jana Kantego.
Wzniesiony 1622, konsek. 1744; rozebrany po 1886.
ŻURAWICA (pow. Przemyśl)
- 148.* Kościół par. p.w. śś. Mateusza Ew. i Katarzyny.
Data budowy nie znana (mur. konsek. 1905).