

DZIAŁALNOŚĆ SPOŁECZNA DUCHOWIEŃSTWA DIECEZJI ŁOMŻYŃSKIEJ W OKRESIE MIĘDZYWOJENNYM

Działalność duchowieństwa w Polsce na przestrzeni wieków obejmowała nie tylko sprawowanie podstawowych funkcji duszpasterskich, takich jak organizowanie kultu Bożego, nauczanie wiary i moralności czy pracę w organizacjach i stowarzyszeniach kościelnych, ale też zakrojoną nieraz na szeroką skalę działalność pozaduszpasterską, w tym udział w życiu społeczno-gospodarczym narodu. Aktywność ta — sięgająca początków państwa piastowskiego — została zakazana z chwilą ogłoszenia przez Austrię, Prusy i Rosję trzeciego rozbioru Polski. Sytuacja pod tym względem zmieniła się na terenie Królestwa Polskiego dopiero po 1905 r., kiedy to władze carskie w wyniku wojny z Japonią i wybuchu zamieszek rewolucyjnych w cesarstwie poczyniły pewne ustępstwa na rzecz Kościoła. Wielu duchownych zaczęło wówczas zakładać katolickie organizacje robotnicze, kółka rolnicze i spółdzielnie, uczestniczyć w życiu kulturalno-oświatowym, organizować akcję charytatywną itp. Analogicznie sytuacja przedstawiała się w diecezji sejneńskiej czyli augustowskiej, która jednak w wielu dziedzinach tej pracy pozostawała daleko w tyle za innymi diecezjami Królestwa. Ale i tutaj wielu duchownych podejmowało inicjatywy społeczno-gospodarcze. Wśród nich na uwagę zasługuje działalność księży: R. Jałbrzykowskiego i P. Kotlewskiego (Związek Katolicki), J. Antonowicza (Macierz Szkolna), J. Butanowicza, I. Gustaitysa, S. Rostkowskiego (spółdzielnie handlowo-pożyczkowe) oraz K. Peczkajtysa, B. Sadowskiego, T. Dąbrowskiego

i I. Mioduszeńskiego (kółka rolnicze)¹. Pełną swobodę organizacyjną inicjatywy społeczno-gospodarcze uzyskały dopiero w okresie międzywojennym, przeradzając się w skali ogólnokrajowej w działania zorganizowane².

W artykule omówiona zostanie działalność społeczna duchowieństwa diecezji łomżyńskiej w okresie Drugiej Rzeczypospolitej. W sposób szczególny zwróci się w nim uwagę na aktywność księży w organizacjach robotniczych i chłopskich, w życiu kulturalnym oraz w inicjowaniu i organizowaniu akcji charytatywnych. Warto przy tym zaznaczyć, że przedstawione wyżej dziedziny pracy społecznej były traktowane w diecezji łomżyńskiej jako priorytetowe wśród licznych inicjatyw na tym polu. Wynikało to przede wszystkim stąd, że tereny diecezji łomżyńskiej były po I wojnie światowej zaliczane do jednych z najbardziej zniszczonych obszarów w całym kraju, co było przyczyną znacznej pauperyzacji mieszkającej tam ludności³. Ponadto działalność świeckich organizacji społecznych nie była w stanie skutecznie zaradzić wszystkim problemom socjalno-bytowym mieszkańców tej ziemi⁴.

Wyjaśnienia wymaga też kwestia granic diecezji łomżyńskiej. Umieszczone bowiem w tytule ramy czasowe mogą sugerować, że diecezja ta istniała już na początku 1918 r. Tymczasem powstała ona siedem lat później, na mocy bulli Piusa XI *Vixdum Poloniae unitas*⁵. Niemniej trzeba pamiętać, że już przed 1925 r. istniał pewien prototyp diecezji łomżyńskiej. Była to część diecezji sejneńskiej czyli augustowskiej leżąca w granicach Polski. Dysponowała ona pewną autonomią, wyrażającą się między innymi w posiadaniu struktur semi-

* Wykaz skrótów zastosowanych w przypisach znajduje się na końcu tomu, przed spisem treści.

¹ S. Gajewski, *Spoleczna działalność duchowieństwa w Królestwie Polskim 1905–1914*, Lublin 1990 s. 23–29, 76, 137n, 161, 171–173, 200–202, 211–233.

² Zob. R. Bender, *Katolicka myśl i działalność społeczna w Polsce w XIX i XX wieku. (Stan badań)*, Lublin 1987 s. 13–53; W. Wąsik, *Historia filozofii polskiej*, t. I, Warszawa 1958 s. 153–161; S. Gajewski, *Spoleczna działalność duchowieństwa*, s. 17–29.

³ H. Maćkowiak, *Szkolnictwo na Kurpiach*, Ostrołęka–Łomża 1990 s. 69–71.

⁴ T. Radziwonowicz, *Suwalski Powiatowy Komitet Obywatelski 1914–1915. Wybór materiałów źródłowych*, „Rocznik Suwalsko-Mazurski” 1:1991 s. 101nn.

⁵ KBL Acta erectionis dioecesis łomżensis, bez sygn., L. Lauri do R. Jałbrzykowski, Warszawa 16 XI 1925 r.

naryjnych, kurialnych, sądowych, itp.⁶ Z chwilą ogłoszenia reorganizacji kościelnej w Polsce część ta wraz ze swoją organizacją weszła w skład diecezji łomżyńskiej jako jeden z głównych jej komponentów. Drugim komponentem nowopowstałej diecezji były trzy dekanaty przyłączone z diecezji płockiej⁷. Stąd pod względem strukturalnym, jak też w pewnym sensie terytorialnym i demograficznym można mówić o istnieniu diecezji łomżyńskiej już od 1918 r.

Podstawową bazą źródłową omawianych zagadnień stanowiły materiały uzyskane z kwerendy przeprowadzonej w Wojewódzkim Archiwum Państwowym w Białymstoku, Archiwum Państwowym w Suwałkach oraz w archiwach diecezjalnych w Łomży i w Ełku. Spośród źródeł drukowanych na pierwszym miejscu warto wymienić akty normatywne, takie jak listy i okólniki kolejnych biskupów łomżyńskich, sprawozdania i statuty organizacji społecznych oraz uchwały podejmowane na ogólnodiecezjalnych konferencjach dziekanów i konferencjach dekanalnych. Dokumenty te zawierają praktyczne zalecenia dla duszpasterzy odnoszące się do akcji społecznej, informują o osiągnięciach oraz istniejących brakach. Bogatych informacji dotyczących pracy księży na polu społeczno-gospodarczym dostarczyły również czasopisma religijne, a wśród nich „Życie i Praca” (Łomża 1924–1935) oraz „Sprawa Katolicka” (Łomża 1935–1939). Wśród opracowań na uwagę zasługuje praca R. Bendera pt. *Katolicka myśl i działalność w Polsce w XIX i XX wieku. (Stan badań)*, w której przedstawiony został syntetyczny obraz akcji społecznej na przestrzeni lat Drugiej Rzeczypospolitej.

1 Organizacje robotnicze i chłopskie

Jedną z form organizacji chrześcijańskiego ruchu robotniczego w Polsce było Stowarzyszenie Robotników Chrześcijańskich (SRCh). Pierwsze koła tego stowarzyszenia powstały w 1905 r. z inicjatywy ks. Marcelego Godleńskiego, wywodzącego się z diecezji sejneńskiej

⁶ ADŁ AO Akta ks. Wincentego Bogackiego, bez sygn.; W. Bogacki, *Wspomnienia*, cz. 4, [Łomża 1952] (mps) s. 37.

⁷ W. Jemielity, *Powstanie diecezji łomżyńskiej 1925–1975*, w: *Schematyzm jubileuszowy diecezji łomżyńskiej*, Łomża 1975 s. 15nn.

czyli augustowskiej⁸. Niecały rok później został zatwierdzony statut SRCh, zgodnie z którym celem organizacji było *podnoszenie stanu robotniczego pod względem religijno-moralnym, umysłowym, społecznym, materialnym i narodowym*. Odcinano się przy tym zdecydowanie od działalności partyjnej i politycznej⁹. Ważnym wydarzeniem w procesie tworzenia zrębów struktur organizacyjnych związku był drugi zjazd delegatów poszczególnych kół SRCh, który miał miejsce w 1907 r. w Warszawie. Postanowiono na nim, że pracą stowarzyszenia będzie kierował zarząd główny, zaś najniższą komórką organizacyjną zostaną koła lokalne. Warto dodać, że utworzone wówczas związki okręgowe nie pokrywały się ani z siecią administracji państwowej (gubernie) ani kościelnej (diecezje). Na obszarze diecezji sejneńskiej czyli augustowskiej pierwsze koła SRCh powstały w Augustowie (1906 r.) i w Łomży (1910 r.)¹⁰. W 1910 r. należało do nich łącznie 35 robotników. W porównaniu z innymi diecezjami była to liczba mała i stanowiła zaledwie 1% wszystkich pracowników zrzeszonych w tej organizacji na terenie Królestwa Polskiego¹¹. Niewątpliwie jedną z przyczyn niskiej frekwencji robotników w ruchu SRCh na obszarze diecezji sejneńskiej czyli augustowskiej było to, iż tereny te należały do najstabilniej uprzemysłowionych rejonów i posiadały najmniejszą liczbę robotników w całym zaborze rosyjskim¹². Cechą charakterystyczną kół lokalnych SRCh w omawianej diecezji było to, iż kierowali nimi przede wszystkim proboszczowie. Wiele wskazuje na

⁸ W 1894 r. — po powrocie z Rzymu ze studiów specjalistycznych i obronieniu doktoratu z teologii — ks. M. Godlewski inkardynował się do archidiecezji warszawskiej. S. Gajewski, *Spoleczna działalność duchowieństwa*, s. 45.

⁹ *Statut Stowarzyszenia Robotników Chrześcijańskich*, Poznań 1919, § 2; R. Bender, *Chrześcijańska myśl i działalność społeczna w zaborze rosyjskim w latach 1865–1918*, w: *Historia katolicyzmu społecznego w Polsce 1832–1939*, red. Cz. Strzeczewski, R. Bender, K. Turowski, Warszawa 1981 s. 219–221; S. Gajewski, *Spoleczna działalność duchowieństwa*, s. 49n.

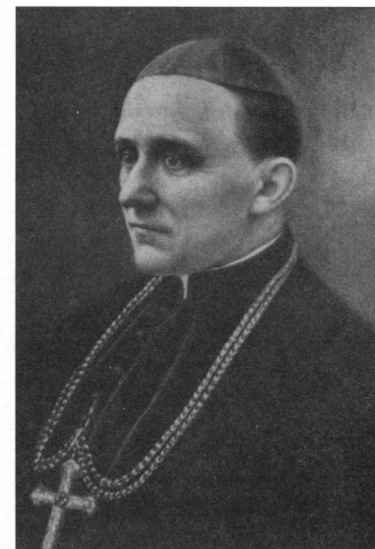
¹⁰ S. Gajewski, *Spoleczna działalność duchowieństwa*, s. 49nn., 56–58.

¹¹ Na przykład w tym samym okresie liczba członków SRCh w archidiecezji warszawskiej wynosiła prawie 12 tys., w diecezji kujawsko-kaliskiej 6,5 tys., w diecezji kieleckiej 3 tys., a w diecezji sandomierskiej około 1,5 tys. Zob. A. Wóycicki, *Chrześcijański ruch robotniczy w Polsce. Monografia społeczna*. Poznań 1921 s. 200–218; Z. Pietkiewicz, *Stan przemysłu w Królestwie Polskim*, Warszawa 1912 s. 70.

¹² S. Gajewski, *Spoleczna działalność duchowieństwa*, s. 50nn.

to, że działa się tak, ponieważ księża ci wykonywali swoje obowiązki w tej samej parafii nieraz przez wiele lat i posiadali dość wysoką pozycję w społeczeństwie. Mogli więc zapewniać permanentny i długotrwały przebieg formacji w tych organizacjach¹³.

Po I wojnie światowej wznowiono działalność SRCh w diecezji łomżyńskiej¹⁴. Było to zresztą zgodne z myślą Episkopatu, który polecił w każdej diecezji utworzyć sekretariat generalny do kierowania pracą społeczną. W Łomży na jego czele stanął ks. P. Brzostka, administrator parafii łomżyńskiej. Od 1920 r. funkcję pierwszego sekretarza SRCh w diecezji pełnił ks. W. Bogacki, który przybył do Łomży z diecezji kieleckiej na zaproszenie bpa R. Jałbrzykowskiego¹⁵. Za jego kadencji trwało pozyskiwanie duchowieństwa dla prowadzonej akcji. Powstały wówczas bądź reaktywowały swoją działalność między innymi lokalne koła SRCh w Augustowie, Kolnie, Grajewie oraz w Suwałkach. Według sprawozdań wojewody białostockiego stanowiły one jednocześnie zaplecze wyborcze dla Chrześcijańskiej Demokracji i Stronnictwa Narodowego¹⁶. Kolejnym przewodniczącym SRCh był ks. A. Roszkow-



Ks. bp R. Jałbrzykowski, pierwszy ordynariusz diecezji łomżyńskiej (1876–1955). Fot. Gabs.

¹³ ŻiP 2:1925 nr 80 s. 1.

¹⁴ ADŁ AO sygn. 74, Księga do zapisywania wizyt jeneralnych, dekanalnych, dekretów reformacji, ustaw pasterskich, rozporządzeń państwowych i innych tego rodzaju, które do ogłoszenia powierzają w Suwałkach 1881–1926 k. 374; „Gazeta Łomżyńska” 1:1919 nr 9 s. 3.

¹⁵ ADŁ AO Akta ks. Wincentego Bogackiego, bez sygn., W. Bogacki, *Wspomnienia*, cz. 3, [Łomża 1951] (mps) s. 5.

¹⁶ WAPB UWB sygn. 59, Tygodniowe sprawozdania sytuacyjne 1931 k. 132nn., 217; por. H. Majewski, *Obóz narodowy w okręgu łomżyńskim w latach 1918–1928*, „Studia Łomżyńskie” 2:1989 s. 104.

ski, który został wybrany na to stanowisko podczas obradującego w Łomży w 1925 r. Diecezjalnego Zjazdu Delegatów SRCh¹⁷. W okresie jego kierownictwa zmieniono nazwę organizacji na Zjednoczenie Stowarzyszeń Chrześcijańskich (ZSCh) i poszerzono jej skład o pięć nowych związków: Katolicki Związek Polek, Polska Macierz Szkolna, Stowarzyszenie Chrześcijańsko-Narodowe Nauczycieli Szkół Powszechnych, Stowarzyszenie Młodzieży Chrześcijańskiej oraz Stowarzyszenie Rzemieślników Chrześcijańskich¹⁸. Znaczącym osiągnięciem ks. A. Roszkowskiego było zorganizowanie w Łomży biura pośrednictwa pracy, dzięki któremu tylko w 1930 r. znalazło zatrudnienie około 150 osób¹⁹. W ostatnich latach funkcjonowania ZSCh na terenie diecezji łomżyńskiej stanowisko moderatora tej organizacji pełnił ks. E. Walter, proboszcz i dziekan z Ostrołęki. Wraz z powstaniem Akcji Katolickiej większość kół ZSCh weszło w skład tej nowej organizacji i działało w ramach Katolickiego Stowarzyszenia Mężów (KSM), Katolickiego Stowarzyszenia Kobiet (KSK), Katolickiego Stowarzyszenia Młodzieży Żeńskiej (KSMŻ) i Katolickiego Stowarzyszenia Młodzieży Męskiej (KSMM)²⁰. Próbę ponownego ożywienia SRCh podjęto dopiero w 1937 r. Z inicjatywy przedstawicieli chrześcijańskich związków zawodowych oraz duchowieństwa utworzono wówczas Chrześcijańsko-Narodowy Związek Robotniczy „Praca Polska”. Głównym celem tego stowarzyszenia — mającego skupiać wszystkich robotników chrześcijańskich w diecezji — było organizowanie zapomóg dla robotników i ich rodzin, którzy znaleźli się w ciężkiej sytuacji materialnej. Podzielone było ono na szereg sekcji, w tym służby domowej, dozorców, służb użyteczności publicznej, kolejarzy, brukarzy, garbarzy, kamieniarzy, stolarzy, pracowników leśnych, wyrobników oraz bezrobotnych. Na czele organizacji stał ks. A. Roszkowski. Z chwilą agresji armii niemieckiej i radzieckiej na Polskę we wrześniu 1939 r. praca kół Chrześcijańsko-Narodowego Związku Robotniczego — podobnie zresztą jak w przypadku in-

¹⁷ „Życie Katolickie” 1:1925 nr 3 s. 7.

¹⁸ ŻiP 2:1925 nr 5 s. 3.

¹⁹ ADŁ AO Akta ks. Wincentego Bogackiego, bez sygn., W. B o g a c k i, *Wspomnienia*, cz. 4, [Łomża 1952] (mps) s. 3.

²⁰ Były to koła w Augustowie, Grajewie, Łomży, Ostrowi Mazowieckiej, Ostrołęce, Ostrołęce-Wojciechowicach, Kolnie i w Suwałkach. ŻiP 10:1933 nr 52 s. 4.

nych związków i stowarzyszeń w Polsce — została zahamowana i zamknięta²¹.

Działalność SRCh realizowana była zasadniczo na trzech płaszczyznach, a mianowicie oświatowej, religijnej i spółdzielczej²². Przykładem pracy oświatowej było między innymi otwarcie 14 kwietnia 1929 r. Chrześcijańskiego Uniwersytetu Robotniczego w Łomży. Powstał on w celu przybliżania szerszemu gronu robotników katolickiej nauki społecznej, w tym głównie społecznych encyklik papieskich. Dokonywało się to poprzez kursy, wykłady i działalność wydawniczą²³. Przykładowo w 1931 r. dzięki staraniom ChUR w Łomży zorganizowano niedzielne odczyty (od godz. 13.00) w sali Robotników Chrześcijańskich przy ul. Dwornej 39. Prelegentami byli zazwyczaj księża profesorowie z miejscowego seminarium duchownego oraz reprezentanci władz centralnych SRCh i przedstawiciele niektórych partii politycznych (głównie Stronnictwa Narodowego i Chrześcijańskiej Demokracji)²⁴. Poza Łomżą Chrześcijańskie Uniwersytety Robotnicze istniały w Augustowie, Grajewie, Ostrołęce oraz Suwałkach, ale ich działalność była niewielka i efemeryczna²⁵. Innym przykładem działalności Stowarzyszenia Robotników Chrześcijańskich na polu oświatowym było zorganizowanie w pierwszych latach powojennych kursów dla analfabetów. Odbywały się one zimą i trwały z reguły 3–4 miesiące (zazwyczaj od początku listopada do końca lutego). Obok nauki czytania i pisania prowadzono także zajęcia praktyczne, mające na celu przyuczenie kursantów do określonego zawodu. Wiele wskazuje na to, że szkolenia te cieszyły się dużym powodzeniem. Przykładowo w 1919 r. w Łomży udział w takim kursie wzięło ponad 110 osób, a w rok później ponad 90 osób²⁶. Bardzo ważną rolę w działalności poszczególnych kół SRCh odgrywały prak-

²¹ „Sprawa Katolicka” 4:1938 nr 17 s. 6; „Już Świta” 4:1937 nr 4–5 s. 5.

²² R. H e r m a n o w i c z, *Chrześcijański ruch zawodowy w Polsce 1918–1939*, Rzym 1973 s. 498n.

²³ Zob. R. B e n d e r, *Katolicka myśl i działalność*, s. 71; ŻiP 6:1929 nr 15 s. 3.

²⁴ WAPB UWB sygn. 59 k. 23; ŻiP 8:1931 nr 1 s. 5; nr 8 s. 6; „Sprawa Katolicka” 2:1936 nr 49 s. 6.

²⁵ WAPB UWB sygn. 59 k. 118; WAPB UWB sygn. 100, Miesięczne sprawozdania sytuacyjne z ruchu politycznego polskiego oraz z życia społeczno-politycznego mniejszości narodowych, k. 167–169.

²⁶ „Ziemia Łomżyńska” 2:1919 nr 37 s. 4; 3:1920 nr 65 s. 6.

tyki religijne, w tym specjalnie dla nich organizowane nabożeństwa oraz rekolekcje zamknięte. Stanowiły one znaczną część wszystkich spotkań, co sprawiało, że w rezultacie SRCh z organizacji zawodowej przekształcało się stopniowo w organizację przykościelną, swoiste bractwo, zajmujące się pogłębianiem religijności i moralności robotników²⁷. Stawianie na pierwszym miejscu formacji religijnej wynikało ze wskazań oraz nauczania kolejnych ordynariuszy łomżyńskich; przykładem mogą być listy pasterskie bpa S. Łukomskiego. Ordynariusz diecezji zachęcał w nich duszpasterzy do wytrwałej pracy religijnej wśród robotników, *aby wśród nędzy materialnej nie wpadli [robotnicy] w jeszcze większą nędzę moralną, w niewolę ludzi i haśle, wtrącających ich w bagno bezbożności i upodlenia*²⁸. Istotnym punktem w działalności SRCh było również prowadzenie kas zapomogowo-pożyczkowych (Łomża i Suwałki), sklepów (Łomża i Łapy) oraz bibliotek (Augustów, Łomża, Ostrołęka, Suwałki). Poza tym większość kół SRCh w diecezji łomżyńskiej pomagała Stowarzyszeniu Pań Miłosierdzia w zorganizowaniu i prowadzeniu jadłodajni oraz ochronek dla najbiedniejszych²⁹. Warto dodać, że przy pomocy między innymi lokalnych kół SRCh co roku zbierana była w diecezji kwesta dla najbiedniejszych. Tylko w 1931 r. udało się zgromadzić z takiej zbiórki około 40 tys. złotych, kilkadziesiąt ton węgla, kilkaset pudów mąki i kasz oraz przeszło 2 tys. sztuk różnego rodzaju ubrań³⁰. Do najbardziej wyróżniających się księży na tym polu należeli: ks. W. Chojnowski z Augustowa³¹, ks. J. Janucik z Ostrowi Mazowieckiej³², ks. J. Żelaźnicki z Łomży³³ oraz ks. S. Prószyński z Ostrołęki³⁴.

²⁷ WAPB UWB sygn. 59 k. 117nn., 217; R. Bender, *Katolicka myśl i działalność*, s. 66.

²⁸ Por. S. Łukomski, *List pasterski [o pracy]*, WKDŁ 11:1937 nr 2 s. 13–23; Tenże, *List pasterski [o niesieniu pomocy dla biednych ze strony Kościoła]*, WKDŁ 6:1932 nr 2 s. 17–25.

²⁹ ŻiP 2:1925 nr 20 s. 1; nr 80 s. 1; „Gazeta Łomżyńska” 1:1919 nr 1 s. 4.

³⁰ „Wiadomości Archidiecezji Wileńskiej” 6:1932 nr 15–16 s. 207.

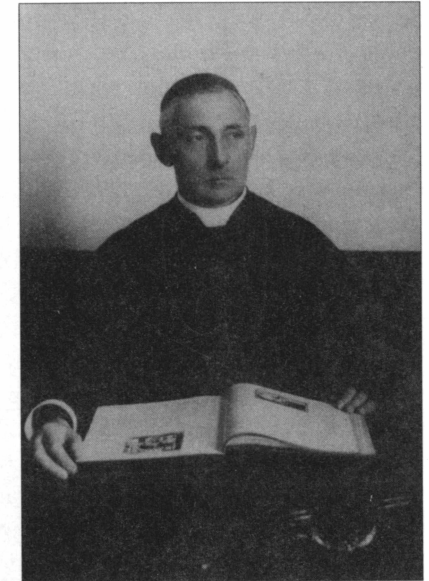
³¹ WAPB UWB sygn. 59 k. 217.

³² ŻiP 10:1933 nr 22 s. 6.

³³ ADŁ [Akta różne] [nieuporządkowane], Towarzystwo Rzemieślnicze w Łomży k. 1, 9–1.

³⁴ ŻiP 11:1934 nr 27 s. 6.

Obok SRCh na terenie diecezji łomżyńskiej działały także chrześcijańskie związki zawodowe. Były to głównie związki kupców (znajdowały się np. w Łomży, Łapach, Ostrołęce, Suwałkach), rzemieślników (np. w Suwałkach, Łomży), pracownic (np. w Grajewie, Łomży, Wysokiem Mazowieckiem), sług (np. w Łomży), radiostuchaczy (np. Łomży) oraz nauczycieli (istniały prawie w każdym dekanacie)³⁵. Wszystkie te związki odwoływały się w swoich programach do encykliki *Rerum novarum* i uznawały zasady etyki chrześcijańskiej. Zasadniczą rolę w ich powstawaniu i działalności odgrywali księża. Stali oni bowiem często na czele ich zarządów oraz pełnili funkcje opiekunów duchowych³⁶. Na szczególne podkreślenie zasługuje działalność duchowieństwa łomżyńskiego w ramach istniejącego od 1919 r. Związku Kupców Chrześcijańskich. Głównymi animatorami i organizatorami tego dzieła byli dwaj biskupi: R. Jałbrzykowski i S. Łukomski, którzy widzieli w tego rodzaju inicjatywach *obronę polskiej racji stanu i przeciwwagę dla handlu żydowskiego*³⁷. Wymownym przykładem troski o losy kupiectwa polskiego była odezwa bpa S. Łukomskiego z 18 marca 1935 r., w której pasterz diecezji zwracał się



Ks. bp S. Łukomski (1874–1948). Fot. Gabs.

³⁵ APS Starostwo Powiatowe Suwalskie 1919–1939 sygn. 199, Cech Rzemieślników Suwalskich, k. 10, 21, 27; WAPB UWB sygn. 57, Miesięczne sprawozdania sytuacyjne 1930 k. 59; WAPB UWB sygn. 100 k. 167nn.; ADŁ [Akta różne] [nieuporządkowane], Towarzystwo Rzemieślnicze w Łomży, k. 7–11; „Głos Kapłański” 11:1937 nr 12 s. 494; ŻiP 3:1926 nr 79 s. 3; 4:1927 nr 3 s. 3; 5:1928 nr 28 s. 5.

³⁶ R. Hermanowicz, Cz. Strzeszewski, *Chrześcijański ruch zawodowy i inne organizacje robotnicze*, w: *Historia katolicyzmu społecznego w Polsce 1832–1939* s. 481–490.

³⁷ „Roczniki Katolickie” 5:1927 s. 410n.

do wiernych, by [ci] ze wszech miar popierali przemysł i handel polski, a nie handel domokrażnych żydów. Swój apel motywował tym, iż kupcy polscy opłacają podatki na cele społeczne, oświatowe i dobroczynne w kraju, a Żydzi-domokrażcy tego nie czynią³⁸. Innym przykładem wspierania kupiectwa polskiego przez bpa S. Łukomskiego była jego pomoc (szczególnie od strony prawnej) w uruchomieniu i otwarciu chrześcijańskiej hurtowni kolonialnej w Łomży³⁹. Z kolei bp R. Jałbrzykowski był twórcą i fundatorem utworzonych w 1922 r. — w ogrodach biskupich — hal targowych. Z przeanalizowanego materiału wynika, że otwarcie ich znacznie pomogło skonsolidować polskie środowisko kupieckie oraz ułatwiło wielu rodzimym handlowcom wejście i prosperowanie na rynku w tym regionie⁴⁰. W ślad za przykładem biskupów wielu duchownych uczestniczyło w zakładaniu i wspieraniu stowarzyszeń kupieckich. Poza tym w większości parafii co roku organizowane były tzw. „Dni Kupca Polskiego” mające na celu promocję handlu polskiego. Obchody tych dni łączono zazwyczaj ze świętami Maryjnymi (Niepokalanego Poczęcia NMP, Matki Bożej Gromnicznej, Wniebowzięcia NMP oraz Matki Bożej Bolesnej), a na ich program składały się msza św., poświęcenie hurtowni (sklepów czy straganów), akademie lub wieczornice na temat zagadnień społecznych oraz uroczysty przemarsz ulicami danej miejscowości⁴¹. Do najbardziej zaangażowanych kapłanów w Związku Kupców Chrześcijańskich należeli: ks. S. Koćmiewski⁴², ks. Cz. Rogalski⁴³ oraz ks. T. Ciborowski⁴⁴.

Duchowieństwo łomżyńskie brało żywy udział w pracy organizacji chłopskich, a szczególnie kółek rolniczych. Były to związki zrzeszające ludność wiejską, mające na celu popieranie gospodarstw rolnych, organizowanie samopomocy (między innymi poprzez zakup nawozów i sprzętu rolniczego), podnoszenie wiedzy rolniczej

³⁸ WKDŁ 9:1935 nr 4 s. 38.

³⁹ WAPB UWB sygn. 91, Miesięczne sprawozdania sytuacyjne z zakresu spraw społeczno-politycznych i narodowościowych 1936 k. 139.

⁴⁰ ŻiP 3:1926 nr 66 s. 2.

⁴¹ WAPB UWB sygn. 100 k. 167.

⁴² „Gazeta Łomżyńska” 1:1920 nr 6 s. 6.

⁴³ WAPB UWB sygn. 73, Miesięczne sprawozdania sytuacyjne z zakresu spraw społeczno-politycznych i narodowościowych 1933 k. 75.

⁴⁴ „Gazeta Łomżyńska” 1:1920 nr 6 s. 6; ŻiP 2:1925 nr 20 s. 1.

i kultury umysłowej (między innymi przez warsztaty rolne, wykłady i kursy). Pierwsze kółka rolnicze powstały w Królestwie Polskim po 1905 r. Większość z nich należała do Centralnego Towarzystwa Rolniczego oraz Towarzystwa Kółek Rolniczych im. S. Staszica⁴⁵. W okresie międzywojennym stowarzyszenia te reaktywowały swoją działalność, stając się obok kółek rolniczych — zrzeszonych przy Centralnym Związku Kółek Rolniczych — podstawowymi organizacjami wiejskimi⁴⁶.



Jubileusz 50-lecia ks. K. Peczkajtysa, założyciela i propagatora kółek rolniczych w diecezji sejneńskiej czyli augustowskiej. Studzieniczna 1933 r. Fot. pochodzi z prywatnych zbiorów autora.

W diecezji łomżyńskiej księża zaangażowani byli głównie w kółkach rolniczych wchodzących w skład CTR. Wpływ na to miało rozporządzenie bpa R. Jałbrzykowskiego wydane na kongregacji księży dziekanów w dniu 14 lutego 1919 r. w Łomży. W myśl tego zarządzenia kapłani mieli popierać takie kółka rolnicze, w których szanowane

⁴⁵ J. Bartyś, *Kółka rolnicze*, w: *Encyklopedia historii gospodarczej Polski do 1945 roku*, t. 1, Warszawa 1981 s. 364n.

⁴⁶ *Sprawozdanie CZKR za lata 1923–1924*, Warszawa 1925 s. 5–7; S. Szlązak, E. Niedzielski, *Z historii kółek rolniczych na Kurpiowszczyźnie*, Ostrołęka 1980 s. 4nn.

by były wartości chrześcijańskie. Biskup sugerował przy tym, że *najodpowiedniejszą formą dla ludności katolickiej byłyby kółka rolnicze działające przy CTR*⁴⁷. Z braku źródeł niewiele wiemy na temat powstawania i funkcjonowania tych organizacji na obszarze diecezji łomżyńskiej, szczególnie zaraz po 1918 r. Wiadomo jedynie, że najwięcej kółek CTR w pierwszych latach powojennych powstało na Suwalszczyźnie (63)⁴⁸. W ich tworzeniu i popieraniu wyróżniali się księża: W. Błazewicz z Bargłowa, M. Katyl z Jeleniewa, W. Kijewski z Rączek, K. Peczkajtys ze Studzienicznej, J. Przekop z Wiżajn, J. Rótkowski ze Sztabina oraz K. Stankajtys z Wigier⁴⁹. W drugiej połowie dwudziestolecia międzywojennego — według sprawozdań CTR — nastąpił spadek zainteresowania ludności wiejskiej tego typu działalnością, co w konsekwencji doprowadziło do znacznego zmniejszenia się liczby kółek rolniczych. Przyczyną tego było między innymi: normalizacja obrotu towarowego, wielki kryzys ekonomiczny w latach trzydziestych oraz nierzadko wątpliwe intencje rolników przy wstępowaniu do tych organizacji. Wielu rolników po złożeniu deklaracji o wstąpieniu do kółka otrzymywało przydział na materiały pierwszej potrzeby. Jednak z chwilą ograniczenia przydziałów wielu chłopów rezygnowało i występowało z kółek rolniczych⁵⁰. I tak w 1927 r. na obszarze diecezji łomżyńskiej istniało 233 kółek rolniczych typu CTR, w tym 51 w okręgu augustowskim, 20 kolneńskim, 31 łomżyńskim, 26 ostrołęckim, 7 ostrowskim, 58 suwalskim, 13 szczuczyńskim oraz 27 w wysokomazowieckim⁵¹. Niecałe 10 lat później było już ich zaledwie 105. W większości okręgów liczba kółek zmniejszyła się o połowę, a w przypadku okręgu augustowskiego, ostrowskiego i suwalskiego nawet kilkakrotnie⁵².

⁴⁷ ADŁ AO sygn. 74. Kongregacja dziekanów z 14 II 1919 r.

⁴⁸ J. Borkowski, J. Gurnicz, *Kółka Rolnicze w II Rzeczpospolitej*, Warszawa 1978 s. 344nn.

⁴⁹ „Ziemia Suwalska” 1:1919 nr 1 s. 6n.

⁵⁰ J. Borkowski, J. Gurnicz, *Kółka Rolnicze*, s. 341nn.; ŻiP 5:1928 nr 43 s. 2.

⁵¹ *Sprawozdanie z działalności Centralnego Towarzystwa Rolniczego w Warszawie 1926–1927*, Warszawa 1928 s. 33nn.; J. Borkowski, J. Gurnicz, *Kółka Rolnicze*, s. 343n.

⁵² *Sprawozdanie Centralnego Towarzystwa Okręgowego i Kółek Rolniczych w Warszawie za rok 1935/1936*, Warszawa 1937 s. 16nn.

Duchowni pełnili różne stanowiska w zarządach okręgowych i lokalnych kółek rolniczych. Było to charakterystyczne szczególnie w pierwszych latach okresu międzywojennego, kiedy brakowało wykształconych kadr do prowadzenia takiej działalności. I tak w latach 1918–1919 w skład zarządów okręgowych CTR wchodził: ks. J. Moroz i B. Tałandzewicz (okręg suwalski)⁵³, ks. F. Nowakowski (ostrołęcki)⁵⁴ oraz ks. B. Włostowski (ostrowski)⁵⁵. W późniejszym okresie stanowiska we władzach okręgowych obejmowali tylko dwaj księża: B. Włostowski i W. Gościcki (okręg ostrowski)⁵⁶. W przypadku zaś lokalnych kółek rolniczych na szczególną uwagę zasługuje działalność księży: T. Ciborowskiego, E. Kłoskowskiego, A. Karpowicza oraz Cz. Dziondziaka. Pierwszy z nich był inicjatorem i aktywnym działaczem kółek rolniczych na terenie parafii w Bakałarzewie, Adamowiczach i Małym Płocku⁵⁷. Sam też prowadził duże gospodarstwo rolne, specjalizujące się w hodowli pszczoł i jedwabników. Wielokrotnie za swoją pracę był nagradzany przez władze kościelne i państwowe. Otrzymał między innymi słowa uznania i podziękowania od papieża Piusa XI za wykonanie dla niego z jedwabnych nici oprzędu (kokonu) jedwabników szat liturgicznych i insygniów papieskich⁵⁸. Z kolei ks. E. Kłoskowski — znany jako wybitny regionalista i pasjonat wsi kurpiowskiej — założył 33 kółka rolnicze w parafii Myszyniec, w tym aż dziesięć trzeciego stopnia. Przyczynił się też do zachowania wielu zwyczajów i obrzędów na Kurpiowszczyźnie, takich jak: „leluje”, „kruki” oraz „sparogi”⁵⁹. Szeroką działalność społeczną prowadził także ks. A. Karpowicz, długoletni

⁵³ „Ziemia Suwalska” 1:1919 nr 1 s. 6n.

⁵⁴ *Sprawozdanie Związku Kółek Rolniczych CTR za rok 1918*, Warszawa 1919 s. 60n.; „Gazeta Łomżyńska” 1:1919/1920 nr 37 s. 4.

⁵⁵ *Sprawozdanie Związku Kółek Rolniczych CTR za rok 1918*, s. 74.

⁵⁶ „Gazeta Łomżyńska” 2:1921 nr 35 s. 5.

⁵⁷ APS Wydział Powiatowy w Suwałkach 1919–1939 sygn. 201, W sprawach gminy Wólka 1919, 1920, 1921 k. 10; ADŁ AO Akta ks. Tadeusz Ciborowskiego, bez sygn., pismo z 6 VI 1968 r.

⁵⁸ ADŁ AO Akta ks. Tadeusz Ciborowskiego, bez sygn., notatka z 9 VIII 1971 r.; ŻiP 4:1927 nr 32 s. 3.

⁵⁹ KBŁ TPK Teczka ks. Eugeniusza Kłoskowskiego, bez sygn., korespondencja z lat 1933–1939; Wywiad z ks. Józefem Biernackim (ur. 27. 09. 1907 r.). Łomża 11 II 1999 r.

proboszcz parafii w Wąsewie. Z jego inspiracji powstało wiele kółek rolniczych, założono dwie spółdzielnie spożywczo-handlowe oraz kasę pożyczkowo-bezprocentową⁶⁰. Ksiądz Cz. Dziondziak natomiast związany był z parafią Kolno. W latach 1921–1922 pełnił on w powiecie kolneńskim funkcję przewodniczącego kółek rolniczych oraz inicjował i organizował tam spółdzielnie rolniczo-handlowe oraz towarzystwa kredytowe⁶¹.

Z inicjatywy kółek rolniczych i przy wydatnej pomocy księży w nich zaangażowanych powstawały spółdzielnie. Najczęściej były to spółdzielnie spożywcze, zaopatrujące ludność wiejską w najpotrzebniejsze artykuły żywnościowe. Do najprężniej działających spółdzielni w diecezji łomżyńskiej należały mleczarskie, rolniczo-handlowe, pożyczkowo-oszczędnościowe i kredytowe. Zadaniem ich było przede wszystkim organizowanie uboższych i średnich warstw społeczeństwa do obrony przed silniejszymi ekonomicznie jednostkami oraz uniezależnienie się od dominujących w handlu Żydów⁶². Spośród ogółu spółdzielni rolniczych największą rolę w odrodzeniu gospodarczym i społecznym wsi polskiej odgrywały spółdzielnie typu Stefczyka. Występowały one na terenie byłego Królestwa Polskiego w dwóch formach: jako towarzystwa (spółdzielnie) pożyczkowo-oszczędnościowe i towarzystwa (spółdzielnie) kredytowe. Specyfiką obu zrzeszeń było to, że kładziono w nich duży akcent na przestrzeganie zasad moralnych oraz popieranie dzieł charytatywnych (obok spraw gospodarczych). Poza tym spółdzielnie Stefczyka posiadały niewielkie okręgi działania. Jeden okręg pokrywał się zazwyczaj z terytorium jednej gminy (około 5 tys. ludzi), a to znacznie ułatwiało dostęp do nich. Na podkreślenie zasługuje i to, że zarząd kas pełnił swoje czynności bezpłatnie⁶³. Największą popularność kasy Stefczyka osiągnęły na przełomie lat dwudziestych i trzydziestych XX w., w okresie wielkiego kryzysu ekonomicznego. Wówczas ich liczba w niektórych rejonach Polski wzrosła nawet dwukrotnie. Analogicznie by-

⁶⁰ „Gazeta Łomżyńska” 4:1923 nr 17 s. 3.

⁶¹ Tamże, 2:1921 nr 42 s. 2.

⁶² S. W r z o s t e k, *Spółdzielczość, w: Encyklopedia historii gospodarczej Polski do 1945 roku*, t. 2, Warszawa 1981 s. 328–331; T e n ż e, *Kasy Stefczyka, w: Encyklopedia historii gospodarczej Polski do 1945 roku*, t. 1, Warszawa 1981 s. 303n.

⁶³ B. S t a n a s z e k, *Duchowieństwo diecezji sandomierskiej w latach 1918–1939*, Lublin 1999 s. 440n.; S. W r z o s t e k, *Kasy Stefczyka*, s. 303n.

ło w diecezji łomżyńskiej. Według statystyki z 1923 r. na obszarze diecezji funkcjonowało 27 spółdzielni typu Stefczyka. W niecałe 6 lat później było ich już 52, w tym w powiecie augustowskim — 10, ostrołęckim — 9, ostrowskim — 9, wysokomazowieckim — 9, łomżyńskim — 4, szczuczyńskim — 3 oraz kolneńskim — 3⁶⁴.

Udział księży w życiu spółdzielczym zaznaczył się na wielu odcinkach, poczynawszy od przekonywania i zjednywania ludności do takiej formy zrzeszenia się, poprzez organizowanie konkretnych placówek, aż po uczestnictwo w zarządach i komisjach rewizyjnych. Do najbardziej aktywnych kapłanów–spółdzielców należał ks. Cz. Rogalski, inicjator i animator kilku spółdzielni rolniczo-handlowych, kas pożyczkowo-oszczędnościowych oraz towarzystw kredytowych w Nowogrodzie, Myszyncu i Jasienicy⁶⁵. Był również projektodawcą i budowniczym wybudowanej w 1936 r. piekarni i sklepu spożywczego w Wiźnie⁶⁶. Szeroko zakrojoną działalność społeczną i spółdzielczą prowadził także ks. W. Balukiewicz, organizator uruchomienia w Wiżajnach młyna oraz elektrowni wodnej, z której pochodziło oświetlenie kościoła i domów parafialnych⁶⁷. Na podstawie zgromadzonego materiału można stwierdzić, że nie były to przypadki odo-sobnione. Podobną działalnością zajmowało się wielu innych księży łomżyńskich, choć nie zawsze uwieńczoną wysokimi osiągnięciami. Jako przykład można podać kilka inicjatyw w różnych punktach diecezji. I tak ks. S. Pardo był długoletnim prezesem spółdzielni „Gospodarz” w Sejnach i inspiratorem wielu akcji społecznych prowadzonych przez nią na terenie nie tylko Sejneńszczyzny, ale i Suwalszczyzny⁶⁸. Ks. F. Haraburda z Łap znany był jako animator licznych konkursów i wystaw prac z przysposobienia rolniczego⁶⁹. Ksiądz P. Gaśowski natomiast był założycielem w parafii Kolno kasy po-

⁶⁴ T. K ł a p k o w s k i, *Spółdzielnie rolnicze w województwach centralnych i wschodnich*, Warszawa 1928 s. 146–148.

⁶⁵ WAPB UWB sygn. 73 k. 75; KBŁ TPK Teczka ks. Czesława Rogalskiego, bez sygn., pismo z 2 X 1929 r.

⁶⁶ WAPB UWB sygn. 91, Miesięczne sprawozdania sytuacyjne z zakresu spraw społeczno-politycznych i narodowościowych 1936 k. 19.

⁶⁷ ADE AP Wiżajny 1921–1939, bez sygn., ks. S. Dąbkowski do bpa S. Łukomskiego, pismo z 12 IV 1933 r.

⁶⁸ ŻiP 2:1925 nr 58 s. 1n.

⁶⁹ „Młoda Polka” 11:1931 nr 1 s. 20

życzkowo—bezprocentowej oraz organizatorem handlu straganiarskiego i domokrażnego w tym regionie, dającego zatrudnienie wielu bezrobotnym⁷⁰. Na uwagę zasługuje także działalność ks. S. Kamińskiego z Ostrowi Mazowieckiej, który był propagatorem ruchu spółdzielczego i założyciel między innymi kilku towarzystw pożyczkowo—oszczędnościowych i kredytowych na Kurpiowszczyźnie⁷¹.

2 Życie kulturalno—oświatowe

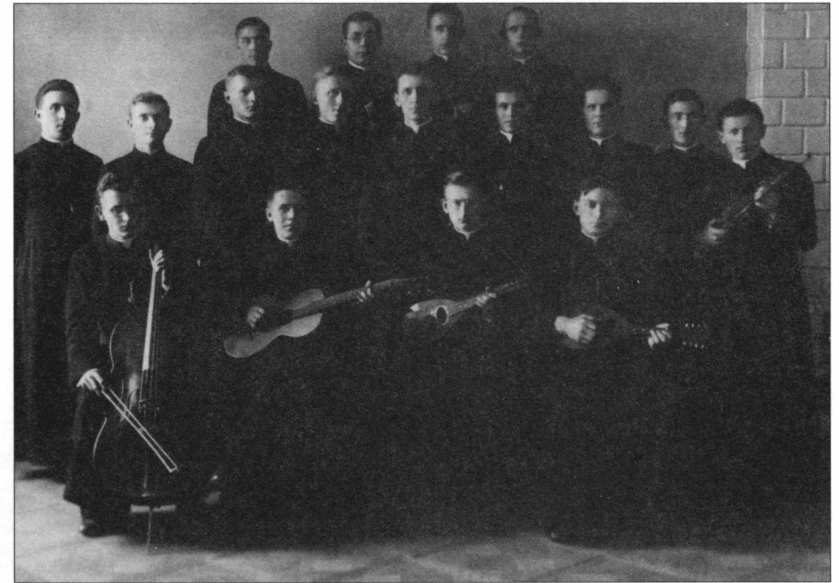
Aktywność społeczna księży przejawiała się również w popieraniu oświaty i kultury polskiej. Jedną z form tej działalności była praca w Polskiej Macierzy Szkolnej. Stowarzyszenie to zostało założone w 1905 r. jako organizacja tajna, mająca na celu „rozwój szkolnictwa polskiego oraz oświaty w ogóle”⁷². Od 1906 r. datuje się szybki rozwój Polskiej Macierzy Szkolnej, głównie dzięki uzyskaniu od władz carskich legalnego zezwolenia na prowadzenie działalności. W diecezji sejneńskiej czyli augustowskiej najwięcej kół Polskiej Macierzy Szkolnej — 62 w 1907 r. — istniało na terytorium guberni łomżyńskiej i płockiej, które leżały w granicach diecezji łomżyńskiej. W litewskiej części diecezji (gubernia suwalska) utworzono w tym czasie zaledwie 10 kół⁷³. Działalność księży w Polskiej Macierzy Szkolnej polegała głównie na inicjowaniu i organizowaniu tego ruchu w swoich parafiach. Wielu księży prowadziło agitację wśród ludności, udostępniało budynki parafialne na spotkania, pełniło funkcje opiekunów duchownych oraz pracowało na różnych stanowiskach w zarządach

⁷⁰ KBL TPK Teczka ks. Pawła Gąsowskiego, bez sygn., zyciorys z 6 V 1980 r.

⁷¹ T. K ł a p k o w s k i, *Spółdzielnie rolnicze*, s. 45.

⁷² *Statut Towarzystwa Polskiej Macierzy Szkolnej uchwalony przez VII zebranie walne Towarzystwa w dniu 7 grudnia 1924 roku w Warszawie*, Warszawa 1924; zob. S. G a j e w s k i, *Działalność oświatowa duchowieństwa w Królestwie Polskim na początku XX wieku*, „Chrześcijanin w świecie” 8:1976 nr 9 s. 101–109; T e n ż e, *Duchowieństwo wobec Polskiej Macierzy Szkolnej*, „Roczniki Humanistyczne” 24:1976 z. 2 s. 113–135.

⁷³ Mała liczba kół Polskiej Macierzy Szkolnej na Suwalszczyźnie i Sejneńszczyźnie była wynikiem niskiego zainteresowania księży tam pracujących tego typu działalnością. Byli to głównie Litwini, którzy zajmowali się przede wszystkim propagowaniem i organizowaniem litewskich towarzystw oświatowych. S. G a j e w s k i, *Spółeczna działalność duchowieństwa*, s. 136nn.



Zespół wokально—muzyczny Seminarium Duchownego w Łomży. Fot. pochodzi z prywatnych zbiorów autora.

kół lokalnych⁷⁴. Po I wojnie światowej reaktywowano działalność kół Polskiej Macierzy Szkolnej. Aktywnymi działaczami na tym polu byli w diecezji łomżyńskiej między innymi ks. J. Rogiński (moderator diecezjalny oraz prezes koła w Wysokiem Mazowieckiem) oraz ks. K. Grunwald (prezes koła w Suwałkach)⁷⁵.

Troska duchowieństwa o sprawy rozwoju kultury i oświaty znajdowała się u podłoża założonego 15 listopada 1920 r. w Łomży Uniwersytetu Powszechnego. Głównym animatorem i organizatorem tego dzieła był bp R. Jałbrzykowski⁷⁶. Instytucja ta — zgodnie z myślą założyciela — wychodziła naprzeciw potrzebom mieszkańców Łomży, którzy *chcieliby zaznajomić się bliżej z problematyką poruszaną*

⁷⁴ K. W o j c i e c h o w s k i, *Oświata ludowa 1863–1905 w Królestwie Polskim i Galicji*, Warszawa 1954 s. 92nn.; S. G a j e w s k i, *Spółeczna działalność duchowieństwa*, s. 136nn.

⁷⁵ ŻIP 2:1925 nr 1 s. 2; nr 74 s. 1; 4:1927 nr 4 s. 12.

⁷⁶ ADŁ AO Akta ks. Wincentego Bogackiego, bez sygn., W. B o g a c k i, *Wspomnienia*, cz. 3, [Łomża 1951] (mps) s. 3.

na wykładach uniwersyteckich⁷⁷. Kadre uniwersytetu stanowili w większości profesorowie z seminarium duchownego. Obowiązki rektorskie pełnili kolejno: ks. F. Wądołowski (1920/1921), ks. S. Pardo (1921/1922) i ks. W. Bogacki (1922/1923). W sumie przez trzy lata funkcjonowania uniwersytetu z wykładów w nim skorzystało blisko 170 osób. Zajęcia rozpoczynały się 15 października i trwały przezważnie do 15 kwietnia, w systemie semestralnym, codziennie od godziny 18.00 do 21.00⁷⁸. Wykłady były głównie z etyki, teologii, historii Kościoła i historii Polski, geografii, higieny, nauk społecznych i psychologii⁷⁹.

Inną formą kulturalno-oświatowej aktywności duchowieństwa było zorganizowanie w 1938 r. w Łomży i Suwałkach — z inicjatywy bpa S. Łukomskiego Instytutu Wyższej Kultury Religijnej. Zasadniczym celem Instytutu było *pogłębienie wiedzy religijnej i życia duchowego mieszkańców diecezji łomżyńskiej*. Dotyczyło to głównie osób, które miały wyższe lub średnie wykształcenie. Wykłady odbywały się dwa razy w tygodniu (w środy i piątki) oraz co drugą niedzielę i trwały od listopada do początku marca⁸⁰. W ciągu pierwszych czterech miesięcy istnienia Instytutu odbyło się 46 wykładów z zakresu Pisma Świętego, dogmatyki, etyki, apologetyki, filozofii, historii Kościoła oraz nauk społecznych. Prelegentami byli przeważnie księża profesorowie z seminarium duchownego. Dyrektorem IWKR w diecezji łomżyńskiej był ks. J. Rogiński⁸¹. Na zakończenie pierw-

⁷⁷ „Gazeta Łomżyńska” 1:1920 nr 36 s. 3.

⁷⁸ ADŁ AO Akta ks. Wincentego Bogackiego, bez sygn., W. B o g a c k i, *Wspomnienia*, cz. 3, [Łomża 1951] (mps) s. 3n.

⁷⁹ Przykładowo w tygodniu od 22 do 28 listopada 1920 r. były następujące wykłady: 22 XI — higiena (dr Czaplicki), prawo (sędzia Duszyński); 23 XI — historia Polski (ks. Bogacki), przyroda (prof. Monwid); 24 XI — prawo (sędzia Chelstowski), literatura polska (prof. Kleindinst); 25 XI — higiena (dr Czaplicki), Biblia (ks. Betto); 26 XI — pedagogika (dr Rzedowski), apologetyka (ks. Dmochowski); 27 XI — historia Polski (prof. Choryszewski), literatura piękna (p. Galińska); 28 XI — gospodarstwo (dr Kostrzewski), socjologia (ks. Bogacki), etyka (ks. Pianko). „Gazeta Łomżyńska” 1:1920 nr 36 s. 3.

⁸⁰ *Kurs Wyższej Kultury Religijnej w Łomży (zadania i program)*, Łomża [1938] s. 1; J. M a j k a, *Katolickie szkolenie społeczne*, w: *Historia katolicyzmu społecznego w Polsce 1832–1939*, s. 549.

⁸¹ AAG APP I sygn. 53, Instytut Wyższej Kultury religijnej w Polsce 1937–1939, k. 27.



„Balladyna” w wykonaniu grupy dziewcząt KSMŻ. Sejny 1934 r. Fot. pochodzi z prywatnych zbiorów autora.

szego kursu IWKR w Łomży i Suwałkach świadectwo odebrało prawie 200 osób (zgodnie ze statutem IWKR świadectwo z uczestnictwa w kursie mogły otrzymać tylko te osoby, które wysłuchały przynajmniej 30 wykładów)⁸².

Szeroko zakrojoną działalność kulturalno-oświatową prowadzili księża w ramach Akcji Katolickiej. Organizacja ta powstała w diecezji łomżyńskiej w 1931 r., z inicjatywy bpa S. Łukomskiego. Składała się z czterech kolumn: Katolickiego Stowarzyszenia Mężów (KSM), Katolickiego Stowarzyszenia Kobiet (KSK), Katolickiego Stowarzyszenia Młodzieży Męskiej (KSMM) i Katolickiego Stowarzyszenia Młodzieży Żeńskiej (KSMŻ)⁸³. Zgodnie ze statutem KSM, KSK, KSMM i KSMŻ zadaniem poszczególnych stowarzyszeń było propagowanie katolickich zasad moralnych w życiu indywidualnym i zbiorowym, krzewienie katolickiego *ducha obywatelskiego* i *zrozumienie spraw społecznych*, troska o znajomość praktyk miłosierdzia

⁸² *Kurs Wyższej Kultury Religijnej w Łomży (zadania i program)*, s. 1; „Akcja Katolicka” 6:1939 nr 1 s. 8.

⁸³ B. D e m b e k, *Akcja Katolicka, jej program i sposób zaprowadzenia jej w parafiach*, WKDŁ 5:1931 nr 7 s. 150–156.

chrześcijańskiego, szerzenie oświaty i nauki, popieranie twórczości literackiej i artystycznej, zasad higieny, wychowania fizycznego, popieranie ruchu trzeźwości, szerzenie zasad katolickich w życiu społecznym, gospodarczym, technicznym i społecznym⁸⁴. Dokonywało się to poprzez: a) nabożeństwa, rekolekcje, pielgrzymki, egzorty, b) konferencje, zebrania, zloty, kursy, manifestacje, porady prawne, c) wykłady, pogadanki, biblioteki, czytelnie, radio, d) muzykę, śpiew, koncerty, akademie, domy ludowe, sale zebrań, świetlice, kolonie wakacyjne, letniska, wychowanie fizyczne, e) symbole organizacyjne takie jak sztandar, hymn, mundur, odznaki i odznaczenia⁸⁵. Ogrom podjętej pracy w Akcji Katolickiej uwidaczniają zestawienia sporządzone przez o. Mariana Pirożyńskiego i Stanisława Szczęcha⁸⁶.

Wśród bogatej i różnorodnej działalności stowarzyszeń zrzeszonych pod egidą Akcji Katolickiej warto zwrócić uwagę na niektóre aspekty tej pracy, szczególnie charakterystyczne dla diecezji łomżyńskiej. Przedsięwzięciem prowadzonym na dużą skalę było organizowanie przez Diecezjalny Instytut Akcji Katolickiej tzw. tygodni społecznych. Odbywały się one we wszystkich większych miejscowościach diecezji i cieszyły się dużą popularnością nie tylko wśród członków Akcji Katolickiej, ale także wśród osób nie zrzeszonych⁸⁷. Podczas spotkań zajmowano się głównie problematyką społeczną, apologetyczną i biblijną. Prowadzili je zazwyczaj bp B. Dembek, ks. J. Rogiński, ks. Sz. Bagiński, ks. E. Grodzki oraz W. Bieńkowski i P. Knechtel⁸⁸. Ciekawą inicjatywę podjęli młodzi z oddziałów Akcji Katolickiej w Myszyncu. W ramach sekcji kulturalno-oświatowej zorganizowali przy współudziale ks. K. Sawickiego regionalny zespół wokalny-taneczny. Warto dodać, że zespół miał duże powodzenie nie

⁸⁴ *Statuty KSM, KSK, KSMM, KSMŻ*, Poznań 1934, art. 5; W. Zdaniewicz, *Akcja Katolicka*, w: *Historia katolicyzmu społecznego w Polsce 1832–1939*, s. 433–435.

⁸⁵ M. Leszczyński, *Akcja Katolicka w archidiecezji lwowskiej obrządku łacińskiego*, Lublin–Pelplin 1996 s. 183.

⁸⁶ M. Pirożyński, S. Szczęch, *Rocznik statystyczny Kościoła katolickiego w Polsce. Rok pierwszy 1937*, Lublin 1938 s. 253–348.

⁸⁷ Przykładowo w latach 1938–1939 zorganizowano takie tygodnie w Suwałkach, Ostrołęce, Wysokiem Mazowieckiem, Ostrowi Mazowieckiej, Augustowie i w Łomży. W każdym z tych ośrodków brało udział około 500 osób. AKDŁ 5:1938 nr 7–8 s. 128; „Sprawa Katolicka” 4:1938 nr 43 s. 21nn.

⁸⁸ AKDŁ 5:1938 nr 1 s. 8n.; nr 7–8 s. 128nn.; „Ruch Katolicki” 4:1934 nr 5 s. 236.

tylko w diecezji, ale również w całym kraju. Świadczą o tym koncerty w różnych miastach Polski, a także nagrania w Polskim Radiu⁸⁹. Imprezą ogólnodiecezjalną były organizowane co parę lat wystawy prac kobiecych w Łomży. Na przykład we wrześniu 1935 r., podczas jednego z takich pokazów, zgromadzono ponad 700 eksponatów pochodzących z 78 oddziałów KSK. Dodać należy, że były to w większości przedmioty charakterystyczne dla prac rękodzielniczych kobiet z tych terenów. Biennale otworzył nuncjusz apostolski w Polsce kard. F. Marmaggi wraz z bpem H. Przeździeckim i bpem S. Łukomskim. Całość ekspozycji obejrzało około dwóch tysięcy osób, w tym goście z całej Polski⁹⁰.

Powszechną praktyką stosowaną przez duchowieństwo w diecezji łomżyńskiej było organizowanie tzw. odczytów katolickich. Odbywały się one głównie w większych ośrodkach diecezji (dekanatach), po uprzednim zapowiedzeniu ich w lokalnej prasie oraz w ramach ogłoszeń parafialnych. Skierowane były do wiernych, którzy *chcieliby poszerzyć swoje wiadomości z zakresu filozofii i teologii*⁹¹. Przeprowadzali je głównie profesorowie z seminarium duchownego w Łomży. Problematyka odczytów dotyczyła najczęściej zagadnień biblijnych, prawnych oraz społecznych⁹². Przykładowo w 1935 i 1936 r. wykłady poświęcono rodzinie i małżeństwu. Podjęto je w nawiązaniu do wydanej w latach trzydziestych przez władze państwowe ustawy dopuszczającej rozwody⁹³.

Wyrazem działalności kulturalno-oświatowej duchowieństwa było zorganizowanie i wspieranie Szkoły Rzemiosł wraz z warsztatami w Łomży–Rybakach. Głównym pomysłodawcą i fundatorem przedsięwzięcia był biskup łomżyński — R. Jałbrzykowski⁹⁴, który widział w powołaniu tej szkoły *szansę dla rozwoju gospodarczego regionu, a równocześnie danie rodzinom z tutejszej okolicy możliwości*

⁸⁹ „Młoda Polka” 18:1937 nr 12 s. 173.

⁹⁰ AKDŁ 2:1935 nr 10 s. 12.

⁹¹ *Kronika Seminarium Duchownego w Łomży 1919–1939*, rps w Bibliotece Seminarium Duchownego w Łomży, s. 155, 186.

⁹² „Przegląd Homiletyczny” 4:1926 nr 1 s. 55; ŻiP 2:1925 nr 8 s. 3; 7:1930 nr 3 s. 2; nr 5 s. 3; 8:1931 nr 4 s. 5; 9:1932 nr 12 s. 5; 10:1933 nr 1 s. 5.

⁹³ WAPB UWB sygn. 91 k. 70.

⁹⁴ ŻiP 3:1926 nr 66 s.2.

posyłania swoich dzieci do rzemiosła⁹⁵. Szkoła zainauguowała działalność w 1922 r. i kształciła młodzież początkowo na trzech, a od 1925 r. na czterech kierunkach: kowalско-ślusarskim, krawieckim, szewskim i stolarskim. Specyfiką szkoły było to, iż uczniowie jej byli zwolnieni z opłat za naukę i częściowo za bursę. Koszta pokrywano z dotacji państwowych oraz darowizn (znaczna część darowizn pochodziła od duchowieństwa łomżyńskiego)⁹⁶. Opiekę nad szkołą sprawowało Chrześcijańskie Towarzystwo Szkoły Rzemiosł, któremu przewodniczył bp R. Jałbrzykowski, a następnie od 1927 r. bp S. Łukomski. W pracach Towarzystwa zaangażowanych było wielu duchownych, między innymi ks. W. Szepietowski — dyrektor i wychowawca szkoły w latach 1923–1925⁹⁷, ks. W. Bogacki — dyrektor i nauczyciel w latach 1925–1928⁹⁸, ks. S. Rostkowski — prezes zarządu w latach 1928–1931 oraz ks. A. Warakomski — nauczyciel religii i członek komisji rewizyjnej w latach 1929–1931⁹⁹. Pod koniec 1932 r. z powodów trudnych warunków materialnych szkoła ta została zamknięta¹⁰⁰.

Wielu księży łomżyńskich zaangażowanych było w działalność dozorów szkolnych. Podstawowym ich zadaniem było czuwanie nad rozwojem szkolnictwa elementarnego w gminach. Delegatów reprezentujących Kościoł w poszczególnych dozorach wybierały władze diecezjalne. Niekiedy wyboru takiego dokonywał ordynariusz diecezji na prośbę powiatowych władz szkolnych. Na podstawie zebranego materiału udało się ustalić nazwiska tylko czterech księży zaangażowanych w tę formę działalności społecznej. Byli to: ks. H. Betto w Suwałkach¹⁰¹, ks. S. Dąbrowski w Krasnopolu¹⁰², ks. W. Serejko

⁹⁵ ADŁ [Akta różne] [nieuporządkowane], Szkoła Rzemiosł w Łomży. List bpa S. Łukomskiego do MWRiOP z 9 VIII 1929 r.

⁹⁶ „Roczniki Katolickie” 5:1927 s. 408–417.

⁹⁷ ADŁ AO Akta ks. Wincentego Bogackiego, bez sygn.; W. B o g a c k i, *Wspomnienia*, cz. 3, [Łomża 1951] (mps) s. 9.

⁹⁸ ŻiP 5:1928 nr 49 s. 3.

⁹⁹ ADŁ [Akta różne] [nieuporządkowane], Szkoła Rzemiosł w Łomży. Protokół z wizytacji szkoły z 12 V 1929 r. i 22 IX 1931 r.

¹⁰⁰ W. J e m i e l i t y, *Szkoły średnie i zawodowe w województwie białostockim w latach 1919–1939*, Łomża 1991 s. 38.

¹⁰¹ „Echo Suwalskie” 1:1936 nr 282 s. 4.

¹⁰² ADŁ AO Akta ks. Stanisława Dąbrowskiego, bez sygn., pismo z 28 II 1923 r.



Ks. Wł. Młynarczyk i ks. W. Astasiewicz wraz z grupą młodzieży żeńskiej KSMŻ. Sejny 1933 r. Fot. pochodzi z prywatnych zbiorów autora.

w Ostrołęce¹⁰³ oraz ks. W. Chojnowski, który najpierw pełnił funkcję przewodniczącego dozoru w Szczuczynie, a następnie na terenie gminy Wąsosz¹⁰⁴.

Niektórzy duchowni pracujący w szkolnictwie zajmowali się również młodzieżą zrzeszoną w Związku Harcerstwa Polskiego. Wśród nich wyróżniał się ks. J. Wierzbowski, stojący w latach 1924–1930 na czele hufca suwalsko-augustowskiego, w którego skład wchodziło 12 drużyn. Warto dodać, że jako jedyny na tym terenie posiadał on odpowiednie do tego kwalifikacje (stopień harcmistrza). Obok funkcji w zarządzie spełniał także opiekę duchową nad tymi drużynami. Od 1930 r. aż do wybuchu II wojny światowej był kapelanem harcerzy hufca łomżyńskiego¹⁰⁵. Znaczącą rolę w pracy z harcerzami odegrał również ks. J. Roszkowski, długoletni prefekt szkół średnich naj-

¹⁰³ „Miesięcznik Pasternski Płocki” 26:1931 nr 7 s. 323.

¹⁰⁴ ŻiP 2:1925 nr 5 s. 4.

¹⁰⁵ KBL TPK Teczka ks. Juliana Wierzbowskiego, bez sygn., J. W i e r z b o w s k i, *Krótkie spojrzenie na 45 letnią pracę w kurii diecezjalnej łomżyńskiej w latach 1933–1978, w tym na stanowisku kanclerza w latach 1946–1978*, Łomża 1978 (mps) s. 3.

pierw w Łomży, a następnie w Suwałkach. Był on jednym z założycieli drużyn powstałych przy tych szkołach oraz pełnił w latach 1931–1939 funkcję kapelana harcerzy hufca suwalskiego¹⁰⁶. Drużynami harcerskimi zajmowali się także: ks. K. Cwalina (1938)¹⁰⁷, ks. B. Dobkowski (Łomża 1931–1939)¹⁰⁸, ks. W. Zajkowski (Zambrów 1936–1939)¹⁰⁹ oraz ks. B. Zarzecki (Augustów 1932–1937)¹¹⁰. Kapelani drużyn i hufców wywierali istotny wpływ na społeczno-patriotyczne postawy harcerzy. Osiągali to, stosując różne formy pracy propagowane przez ZHP. Przykładowo wielu z nich wyjeżdżało w czasie wakacji na różnego typu obozy harcerskie (J. Wierzbicki, W. Zajkowski, B. Zarzecki).

3 Samorządy

Księża łomżyńscy angażowali się również w pracę organów samorządowych. Polegało to głównie na członkostwie w radach miejskich i powiatowych. Udział ten można wprawdzie taktować jako aktywność polityczną, jednakże ich funkcje miały raczej społeczny charakter i zmierzały z jednej strony do reprezentowania interesów Kościoła w organach samorządowych, z drugiej zaś do właściwego ich funkcjonowania¹¹¹. W obecnym stanie badań trudno określić, jaki procent duchowieństwa łomżyńskiego uczestniczył w pracach samorządów. Na podstawie źródeł udało się odnaleźć informacje dotyczące tylko kilku księży zaangażowanych w tego typu działalność.

Zgodnie z *Kodeksem Prawa Kanonicznego* z 1917 r. warunkiem objęcia stanowisk publicznych przez osoby duchowne było uzyskanie wcześniej pozwolenia odpowiednich władz kościelnych¹¹². Wiele

wskazuje na to, że w diecezji łomżyńskiej biskupi raczej rzadko wyrażali na to zgodę. Przykładowo w 1938 r. proboszcz parafii w Bakałarzewie ks. R. A. Jałbrzykowski zwrócił się do bpa S. Łukomskiego o pozwolenie na kandydowanie do samorządu gminnego. Motywowował to tym, że *gminie grozi niebezpieczeństwo ze strony ludowców, którzy mogą otrzymać w wyborach większość mandatów*. Biskup pismem z dnia 21 grudnia 1938 r. odpowiedział, że „niechętnie” widzi taką działalność księży. Ostatecznie jednak wyraził zgodę, ale pod warunkiem, że *jeśliby okoliczności pozwoliłyby, to należałoby się z tego wycofać*¹¹³.

Wśród duchownych działających w samorządach należy wymienić między innymi księdza S. Szczęsnowicza, proboszcza i dziekana z Suwałk. Już w czasie I wojny światowej obejmował stanowisko przewodniczącego Powiatowego Komitetu Obywatelskiego w Suwałkach, organu samorządowego powołanego przez administrację rosyjską w celu niesienia pomocy ofiarom wojny¹¹⁴. Ksiądz S. Szczęsnowicz zajmował się wówczas tworzeniem punktów żywnościowych oraz dostarczaniem niezbędnych produktów i środków tym, którzy potrzebowali takiego wsparcia¹¹⁵. Wraz z odzyskaniem niepodległości w 1918 r. brał czynny udział w organizowaniu komitetów obywatelskich na terenie byłej guberni suwalskiej¹¹⁶. Działalność w tych organizacjach — zajmujących się przede wszystkim udzielaniem pomocy poszkodowanej przez wojnę ludności — związała ks. S. Szczęsnowicza z patriotycznym środowiskiem Suwalszczyzny, które w latach 1918–1919 podjęło wysiłek budowy polskiej państwowości. Już w grudniu 1918 r., wraz z innymi przedstawicielami Komitetu Obywatelskiego ks. S. Szczęsnowicz udał się do Warszawy i nalegał, aby Rząd Polski wzięł Suwalszczyznę pod swoją opiekę. Wybrany 16 lutego 1919 r. do Sejmu Ustawodawczego z powiatów augustowskiego, sejneńskiego i suwalskiego z ramienia Związku Lu-

¹⁰⁶ WAPB Kancelaria Gubernatora Łomżyńskiego 1867–1918 sygn. 391, Akta personalne ks. Józefa Roszkowskiego, k. 1–9; ADŁ AO Akta ks. Józefa Roszkowskiego, bez sygn., pismo z 12 III 1939 r.

¹⁰⁷ KBŁ TPK Teczka ks. Kazimierza Cwaliny, bez sygn., pismo z 1938 r.

¹⁰⁸ Tamże, Teczka ks. Bolesława Dobkowskiego, bez sygn., pismo z 1932 r.

¹⁰⁹ Tamże, Teczka ks. Wacława Zajkowskiego, bez sygn., pismo z 3 III 1938 r.

¹¹⁰ Tamże, Teczka ks. Bronisława Zarzeckiego, bez sygn., korespondencja z lat 1932–1937.

¹¹¹ Por. B. Stanaśzek, *Duchowieństwo diecezji sandomierskiej*, s. 459n.

¹¹² *Codex Iuris Canonici*, can. 139 § 2.

¹¹³ ADŁ AO Akta ks. Romualda Antoniego Jałbrzykowskiego, bez sygn., ks. R. A. Jałbrzykowski do bpa S. Łukomskiego. Bakałarzewo 28 XI 1938 r. i odwrotnie z 21 XII 1938 r.

¹¹⁴ Zob. J. Pajewski, *Odbudowa państwa polskiego 1914–1918*, Warszawa 1978 s. 64n.

¹¹⁵ T. Radziwonowicz, *Suwalski Powiatowy Komitet Obywatelski*, s. 101nn.

¹¹⁶ W. Jemielity, T. Radziwonowicz, *Posel ziemi suwalskiej*, w: *Biografie suwalskie*, red. M. Pawłowska, cz. 3, Suwałki 1996 s. 87n.

dowo–Narodowego niestrudzenie zabiegał u rządu i w sejmie o uwolnienie Suwalszczyzny spod okupacji niemieckiej. Po jego wystąpieniach Sejm Rzeczypospolitej jednogłośnie podjął uchwałę: *Wzywa się Rząd, aby niezwłocznie przedsięwziął jak najenergiczniejsze kroki celem uwolnienia spod okupacji niemieckiej Suwalszczyzny, upadającej pod dzikim i bezwzględny terror niemiecki*¹¹⁷. Na wniosek sejmowej petycja ks. Szczęsnowicza została przekazana Komisji Spraw Zagranicznych i zreferowana na jej posiedzeniu w dniu 2 lipca 1919 r. Przedstawiona w niej gruntowna analiza sytuacji ludności polskiej na tych terenach wraz z załączonym do tego solidnym materiałem dowodowym przyczyniły się do przyspieszenia decyzji o wyznaczeniu przez państwa Ententy linii Focha i wycofaniu się wojsk niemieckich z Suwalszczyzny¹¹⁸.

Szeroko rozwiniętą działalność samorządową prowadzili także ks. H. Betto i ks. W. Chojnowski. Wchodzili oni w skład utworzonej w listopadzie w 1918 r. Tymczasowej Rady Obywatelskiej Okręgu Suwalskiego¹¹⁹. Ksiądz H. Betto pracował w wydziale oświaty i był odpowiedzialny za rozwój szkolnictwa na tym terenie¹²⁰, a ks. W. Chojnowski pełnił urząd przewodniczącego komisji powiatowej do walki z alkoholizmem oraz należał do Rady Szkolnej Okręgu Suwalskiego¹²¹. Obaj stosunkowo często byli także delegatami Zarządu Tymczasowej Rady Obywatelskiej Okręgu Suwalskiego do rozmów z władzami niemieckimi. Przykładem może być sytuacja, jaka miała miejsce przed 9 czerwca 1919 r. w okolicach Dąbrówki. Zostały tam wysadzone tory kolejowe. W ramach represji na ludności cywilnej Niemcy zabrali z kasy tej rady ponad 65 tys. rubli oraz zażądali 30 koni do armii. W wyniku przeprowadzonych przez nich rozmów

¹¹⁷ S. Kamiński, *Likwidacja stanu I wojny światowej na Suwalszczyźnie. Walka o wyzwolenie spod okupacji niemieckiej (listopad 1918 — sierpień 1919)*, „Rocznik Białostocki” 15:1981 s. 108.

¹¹⁸ W. Jemielity, T. Radziwonowicz, *Posel ziemi suwalskiej*, s. 87–89.

¹¹⁹ T. Radziwonowicz, *W budowie Niepodległej. Ziemia Augustowska, Suwalska i Sejneńska w latach 1918–1919. Wybór materiałów źródłowych*, Augustów–Białystok–Suwałki 1995 s. 4n., 54.

¹²⁰ APS Tymczasowa Rada Obywatelska Okręgu Suwalskiego i Zarządu Rady Ludowej Okręgu Suwalskiego 1918–1920 sygn. 9, Sprawy szkolnictwa w powiecie 1918–1920, k. 45, 48.

¹²¹ APS Tymczasowa Rada Obywatelska Okręgu Suwalskiego i Zarządu Rady Ludowej Okręgu Suwalskiego 1918–1920 sygn. 10, Sprawy miejskie 1919, k. 26.

wstrzymano prześladowanie i ludności oraz znacznie zmniejszono nałożoną kontrybucję¹²².

Mówiąc o zaangażowaniu duchowieństwa łomżyńskiego w pracę samorządów, trzeba wspomnieć o działalności ks. W. Supińskiego, ks. S. Pardo, oraz ks. K. Grunwalda. Pierwszy z nich piastował przez długie lata funkcję członka Rady Miejskiej w Nowogrodzie¹²³. Analogiczne stanowisko w Radzie Miejskiej w Sejnach zajmował ks. S. Pardo¹²⁴. Ksiądz K. Grunwald natomiast był założycielem i prezesem działającego przy magistracie w Wysokiem Mazowieckiem Towarzystwa Przyjaciół Miasta. Zasużył się jako inicjator wielu przedsięwzięć, które pozostawiły trwałe ślady w dziejach miasta. Między innymi w 1928 r. w dziesiątą rocznicę odzyskania niepodległości współorganizował postawienie pomnika dla uczczenia pamięci obywateli miasta i okolic, którzy oddali życie za Ojczyznę. Innym przykładem inicjatywy tego Towarzystwa i ks. K. Grunwalda było założenie i uposażenie w 1933 r. średniej szkoły zawodowej o profilu ekonomicznym i handlowym¹²⁵.

4 Instytucje i akcje charytatywne

W ramach działalności społecznej księży łomżyńscy prowadzili także liczne akcje charytatywne. Charakter i formy tej aktywności były dostosowane do zmieniających się po wojnie warunków społeczno–politycznych. W pierwszym okresie kładziono nacisk głównie na stronę organizacyjną i koordynacyjną działalności charytatywnej, a od kryzysu gospodarczego w 1929 r. i rozwoju Akcji Katolickiej przede wszystkim na konkretną pracę dobroczynną i udoskonalanie jej metod¹²⁶.

Pomocą dla biednej ludności w diecezji zajmowało się między innymi Towarzystwo Dobroczynności w Łomży, powstałe w 1881 r.

¹²² T. Radziwonowicz, *W budowie Niepodległej*, s. 18n.

¹²³ ŻiP 4:1927 nr 15 s. 3; nr 18 s. 3.

¹²⁴ B. Jaśkiewicz, *Pardo Stanisław*, PSB t. 25 s. 214.

¹²⁵ J. Kryński, *Wysokie Mazowieckie od pradziejów*, „Ziemia Łomżyńska” 5:1993 s. 55–62.

¹²⁶ J. Majka, *Chrześcijańska myśl i ruch charytatywny, w: Historia katolicyzmu społecznego w Polsce 1832–1939*, s. 511–532.

z inicjatywy miejscowego duchowieństwa oraz ziemiaństwa¹²⁷. W zakres jego działania wchodziło prowadzenie przytułku dla starców i kalek przy ul. Polowej, ochronki dla bezdomnych dzieci — mieszczącej się w gmachu przytułku oraz ochronki dla sierot położonej przy ul. Adamowskiej¹²⁸. Pierwsza wojna światowa znacznie ograniczyła pracę Towarzystwa Dobroczynności oraz spowodowała dewaluację jego kapitałów. Po odzyskaniu niepodległości w 1918 r. organizacja ta reaktywowała swoją działalność, zajmując się głównie udzielaniem porad fachowych w sprawach gospodarczych, prowadzeniem przytułków, kas pożyczkowo-bezprocentowych, ochronek, organizowaniem zbiórek dla najbiedniejszych itp.¹²⁹ Moderatorami instytucji byli ks. J. Łuniewski oraz ks. A. Roszkowski. Wspierali ich także inni księża, w tym: W. Błażewicz, S. Dmochowski, F. Haraburda, P. Pianko, J. Przybiński, S. Pardo, J. Roszkowski, K. Sidorowicz, J. Śledziński, oraz P. Śledziewski¹³⁰. Podobne towarzystwo działało również w Suwałkach przy parafii św. Aleksandra. Jego głównym inicjatorem i opiekunem był ks. S. Szczęsnowicz, a po nim — od 1929 r. — ks. B. Gumowski¹³¹. Na wzór Towarzystwa Dobroczynności w Łomży i Suwałkach były zakładane przez wielu księży — w różnych miejscach diecezji — katolickie kasy pożyczkowo-bezprocentowe. Zasadniczo zajmowały się one *niesieniem pomocy biednym i ubogim oraz wspieraniem poczynań katolickich kupców i rzemieślników*. Najczęściej wyznaczone cele realizowano poprzez udzielanie bezprocentowych pożyczek¹³².

Działalność dobroczynną prowadziło także Towarzystwo św. Wincentego a Paulo przeznaczone dla kobiet oraz Konferencje św. Wincentego a Paulo, skupiające w swych szeregach mężczyzn. Począ-

¹²⁷ ŻiP 5:1928 nr 21 s. 3.

¹²⁸ *Sprawozdanie z działalności i funduszy Towarzystwa Dobroczynności w Łomży za okres czasu od 1 stycznia 1914 r. do 1 stycznia 1922 r.* [Łomża 1922] s. 5.

¹²⁹ ADŁ AO Akta ks. Wincentego Bogackiego, bez sygn., W. B o g a c k i, *Wspomnienia*, cz. 3, [Łomża 1951] (mps) s. 5; *Statut Towarzystwa Dobroczynnego w Łomży*, Łomża 1936 § 4, 6, 16–18; ŻiP 2:1925 nr 2 s. 3; nr 45 s. 1.

¹³⁰ *Sprawozdanie z działalności i funduszy Towarzystwa Dobroczynności*, s. 4–6, 11–15.

¹³¹ ŻiP 2:1925 nr 11 s. 2; nr 52, s. 1; „Sprawa Katolicka” 2:1936 nr 32 s. 14.

¹³² „Już Świta” 3:1936 nr 10 s. 7; „Sprawa Katolicka” 2:1936 nr 32 s. 14; 3:1937 nr 12 s. 6.

kowo w diecezji łomżyńskiej istniały tylko pojedyncze oddziały żeńskie, będące najczęściej sekcjami miłosierdzia działającymi przy Katolickim Związku Polek¹³³. Od 25 grudnia 1929 r., na mocy dekretu bpa S. Łukomskiego, wszyscy księża proboszczowie zobowiązani byli do zakładania oddziałów Stowarzyszenia Pań Miłosierdzia w swoich parafiach¹³⁴. Na szczeblu diecezjalnym odpowiedzialnym za tę akcję został ks. S. Szczęsnowicz¹³⁵. W myśl wydanego w 1930 r. statutu, stowarzyszenie miało za zadanie *uświęcać członków, zaznajamiać ich z zagadnieniami chrześcijańskiego miłosierdzia oraz nieść moralną i materialną pomoc chorym i ubogim według wskazań św. Wincentego a Paulo*¹³⁶. Realizowanie ce-



Ks. Henryk Bagiński, długoletni przewodniczący kół młodzieżowych w diecezji łomżyńskiej (1896–1956). Fot. pochodzi z prywatnych zbiorów autora.

łów statutowych dokonywało się głównie poprzez uczestniczenie we wspólnych praktykach religijnych, odbywanie systematycznych zebrania, wyszukiwanie i odwiedzanie ubogich oraz prowadzenie żłobków, ochronek, schronisk, kuchni, świetlic i innych zakładów dobroczynnych¹³⁷. I tak na przykład w 1937 r. na terenie diecezji łomżyńskiej istniały 24 oddziały Towarzystwa Pań Miłosierdzia z 489 czynnymi członkiniami i 723 wspierającymi. W ciągu tego roku udzieliły pomocy biednym, wydając im produkty żywnościowe, leki, bieliznę i opał na łączną sumę 50 tys. zł. Ponadto w wielu miejscowościach

¹³³ ŻiP 1:1924 nr 15 s. 3; 4:1927 nr 3 s. 3; „Ziemia Łomżyńska” 3:1920 nr 5 s. 3.

¹³⁴ WKDŁ 4:1930 nr 1 s. 5.

¹³⁵ ŻiP 8:1931 nr 19 s. 3.

¹³⁶ *Statut Stowarzyszeń Pań Miłosierdzia pod wezwaniem św. Wincentego a Paulo Diecezji Łomżyńskiej*, Łomża 1930 § 2.

¹³⁷ WKDŁ 4:1931 nr 1 s. 6–11.

ciach uruchomiły darmowe jadłodajnie, zorganizowały wydawanie święconek na Wielkanoc, paczek na Boże Narodzenie itp. Oprócz tego z inicjatywy poszczególnych członkiń tylko w 1937 r. przygotowano 50 chrztów dzieci, 16 ślubów, udzielono pomocy przy 103 pogrzebach oraz wystarano się o stałą opiekę dla 73 dzieci¹³⁸. Konferencje św. Wincentego a Paulo funkcjonowały w Suwałkach i Łomży. Skupiały one niewiele ponad 10 członków każda i zajmowały się głównie zdobywaniem środków materialnych na potrzeby ubogich¹³⁹.

W okresie międzywojennym przed dobroczynnością katolicką w Polsce stawały także specjalne zadania, jak np.: pomaganie imigrantom z Rosji, wspieranie ludności w Mał polsce, która ucierpiała na skutek wielkiej powodzi w 1927 r., czy pomoc dla bezrobotnych w okresie kryzysu gospodarczego w latach trzydziestych. Pierwsze dwie akcje miały charakter specjalny — wały stosunkowo krótko, trzecia natomiast wymagała tworzenia pewnych stałych instytucji, np. tanie kuchnie czy jadłodajnie dla najbiedniejszych¹⁴⁰. Wiele wskazuje na to, że duchowieństwo łomżyńskie aktywnie włączało się w te akcje, dlatego że tereny diecezji należały do najbardziej zniszczonych i najbiedniejszych obszarów w Polsce po I wojnie światowej¹⁴¹. Pewną egzemplifikację może tu stanowić rozporządzenie bpa R. Jałbrzykowskiego z 1919 r., w którym zarządził, ażeby każdy z proboszczów przynajmniej raz w miesiącu urządzał u siebie kwesty pieniężne na potrzeby ludności, która powróciła z Rosji. Zachęcał również do zbierania dla nich produktów żywnościowych, odzieży, bielizny itp.

¹³⁸ „Sprawa Katolicka” 3:1937 nr 21 s. 6.

¹³⁹ *Sprawozdanie z Działalności Towarzystwa św. Wincentego a Paulo na Terytorium Metropolii Warszawskiej i Wileńskiej za rok 1934 i 1935*, [Wilno 1936] s. 2–5; *Sprawozdanie z działalności Towarzystwa św. Wincentego a Paulo na terytorium metropolii warszawskiej i wileńskiej za rok 1936*, [Wilno 1937] s. 16nn.

¹⁴⁰ Zob. J. Mał k a, *Kościelna działalność dobroczynna w Polsce w XIX i w pierwszej połowie XX wieku*, w: *Księga tysiąclecia katolicyzmu w Polsce*, red. P. K a ł w a, M. R e c h o w i c z, Cz. S t r z e s z e w s k i, t. 3, Lublin 1969 s. 568nn.

¹⁴¹ Na przykład region kurpiowski po I wojnie światowej był zniszczony prawie w 80%. Na 72 istniejące wówczas powiaty w Polsce, drugie miejsce pod względem zniszczeń zajmował powiat ostrołęcki, a czwarte powiat kolneński. Zniszczenia i bieda były przyczyną zwolnienia tych powiatów w pierwszych latach powojennych od podatków na potrzeby kraju. Podobnie było w przypadku powiatu augustowskiego. H. M a ć k o w i a k, *Szkolnictwo na Kurpiach*, s. 69–71; T. R a d z i w o n o w i c z, *Suwałski Powiatowy Komitet Obywatelski*, s. 102.

W myśl tego rozporządzenia każdy z proboszczów zobowiązany był do osobistego przedstawienia biskupowi efektów swojej aktywności¹⁴². Szeroko zakrojoną działalność dobroczynną prowadził także bp S. Łukomski. Między innymi dekretem z 15 sierpnia 1931 r. powołał w każdej parafii specjalne komitety do niesienia pomocy bezrobotnym¹⁴³. Na podstawie przeanalizowanych akt można stwierdzić, że akcja ta obejmowała swym zasięgiem dużą grupę ubogich. W drugim półroczu 1932 r. ubogim w diecezji rozdano około 40 tys. zł., kilkadziesiąt ton opału i węgla, kilkaset pudów mąki i kaszy oraz przeszło 3 tys. sztuk odzieży¹⁴⁴. Niektóre inicjatywy komitetów parafialnych — w tym głównie zbieranie ofiar, bez uprzedniego pozwolenia odpowiednich władz państwowych — spotykały się w niektórych rejonach łomżyńskiego z negatywnym stosunkiem organów administracyjnych. Dochodziło nawet do nakładania kar pieniężnych i aresztu na osoby świeckie oraz księży prowadzących taką działalność¹⁴⁵. Tak było w parafii Zbójna, gdzie kilkanaście osób wraz z proboszczem K. Sidorowiczem — za „nielegalne” prowadzenie zbiórek na rzecz biednych — zostało ukaranych grzywną w wysokości 20 zł¹⁴⁶. Podobną karę sądy grodzkie wymierzyły między innymi ks. Cz. Rogalskiemu z Wizny¹⁴⁷, ks. F. Haraburdzie z Puchał¹⁴⁸, ks. A. Mielnickiemu z Drozdowa¹⁴⁹ oraz ks. J. Choromańskiemu z Wąsosza¹⁵⁰. Mimo kar i represji, akcja nie została przerwana i była nadal kontynuowana zarówno przez biskupa łomżyńskiego, jak i duchowieństwo¹⁵¹.

Wyrazem aktywności charytatywnej w diecezji łomżyńskiej były także organizowane przez księży i ruchy katolickie (głównie Stowarzyszenie Pań Miłosierdzia i Akcję Katolicką) tzw. Dni, a potem Ty-

¹⁴² ADŁ AO sygn. 73, Odpisy rozporządzeń biskupich i rządowych 1870–1922, k. 167.

¹⁴³ S. Ł u k o m s k i, *List pasterski [o niesieniu pomocy dla biednych ze strony Kościoła]*, s. 17–25; ŻiP 8:1931 nr 44 s. 6.

¹⁴⁴ S. Ł u k o m s k i, *Niesienie pomocy bezrobotnym*, WKDŁ 6:1932 nr 8 s. 157n.

¹⁴⁵ T e n ż e, *W sprawie komitetów parafialnych pomocy ubogim*, WKDŁ 5:1931 nr 11 s. 314; ŻiP 9:1932 nr 44 s. 6.

¹⁴⁶ ŻiP 9:1931 nr 49 s. 6.

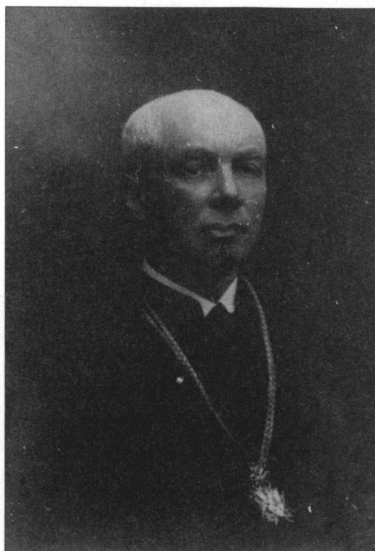
¹⁴⁷ WKDŁ 10:1936 nr 3 s. 36n.

¹⁴⁸ ŻiP 10:1932 nr 4 s. 5.

¹⁴⁹ WAPB UWB sygn. 59 k. 69.

¹⁵⁰ ŻiP 11:1933 nr 45 s. 5.

¹⁵¹ S. Ł u k o m s k i, *Pomoc dla bezrobotnych i ubogich*, WKDŁ 6:1932 nr 1 s. 4n.



Ks. S. Szczęsnowicz, poseł i działacz społeczny ziemi suwalskiej, sejneńskiej i augustowskiej (1867–1944). Fot. Br. Mieszkowski.

ich działania. Niemniej jako grupa społeczno-zawodowa pozostawili wyraźny ślad swojej działalności. W dowód wdzięczności za tę pracę wielu księżom władze wojewódzkie nadały wysokie odznaczenia państwowe. Takie medale otrzymali między innymi: ks. A. Gawędzki (Srebrny Krzyż Zasługi)¹⁵³, A. Kuklewicz (Krzyż Kawalerski Orderu Odrodzenia Polski)¹⁵⁴ oraz A. Pęski (Srebrny Krzyż Zasługi)¹⁵⁵.

¹⁵² Na podstawie notki prasowej z listopada 1924 r. można prześledzić przebieg jednego z takich Dni Miłosierdzia w parafii Grajewo. Rozpoczął się on w wigilię Dnia Miłosierdzia przygotowaniem członkiń Stowarzyszenia Pań Miłosierdzia wraz z grupą ubogich do spowiedzi św. Rankiem następnego dnia odbyła się uroczysta msza św. w intencji ubogich, a po niej śniadanie dla uczestników spotkania. W tym też czasie odbył się chrzest jedenastu dzieci z rodzin zaniedbanych oraz sakrament małżeństwa. Po śniadaniu rozdawano paczki wszystkim biednym, biorącym udział w zgromadzeniu. ŻiP 11:1924 nr 37 s. 6n.

¹⁵³ ADŁ AO Akta ks. Andrzeja Gawędzkiego. Pismo wojewody białostockiego do bpa S. Łukomskiego. Białystok 26 X 1938 r.; „Sprawa Katolicka” 4:1938 nr 18 s. 32.

¹⁵⁴ ADŁ AO Akta ks. Antoniego Kuklewicza. Pismo wojewody białostockiego do bpa S. Łukomskiego. Białystok 22 V 1939 r.

¹⁵⁵ WAPB UWB sygn. 100 k. 168.

godnie Miłosierdzia. Odbywały się one zazwyczaj w okresie, kiedy przypadało wspomnienie św. Wincentego a Paulo lub święto Maryjne. Obecnie ciepłych posiłków, paczek i darów, organizowano dla ubogich widowiska słowno-muzyczne oraz specjalne nabożeństwa z możliwością przyjęcia sakramentów, w tym chrztu i małżeństwa¹⁵².

Podsumowując działalność społeczną duchowieństwa łomżyńskiego w okresie międzywojennym należy stwierdzić, że była ona bogata w formy i dotyczyła różnych płaszczyzn życia publicznego. Nie znaczy to jednak, że księża wykorzystali wszystkie stojące przed nimi szanse i odpowiadali wszystkim potrzebom jawiącym się w kręgu

FATHER WOJCIECH GUZEWICZ

Social and Community Work Undertaken by the Clergy of the Diocese of Łomża in the Interwar Period

Summary

This article deals with social and community work undertaken by the clergy of the Diocese of Łomża in the period 1918–1939. Although their initiatives reached out in many directions, priority was given to workers' and peasants' organisations, cultural life, education, local government and charity. Calls for expanding the Church's social work came from both the diocesan authorities and local priests. Social work amid the working class was focused on the Association of Christian Workers (*SRCh*), an organisation launched on the initiative of the clergy in Augustów in 1906. Apart from its educational and religious programme *SRCh* sought to involve its members in various co-op projects. The clergy played an important role in the creation of local Agricultural Societies and popularizing co-op shops, co-op savings and lending banks, etc. Those initiatives had a marked impact on rural development in the Kurpie region. With so much emphasis put on education it was not long before new, specialized institutions sprang from the ground. They were the Institute of Religious Culture, the Popular University at Łomża, the Trades School at Rybaki and local branches of the Polish Educational Society *Macierz Szkolna*, Polish Scouting Association (*ZHP*) and *Akcja Katolicka*. Especially *Akcja Katolicka* was remarkably successful in organising pilgrimages, Lenten teachings, reunions, courses, lectures, legal advice services, concerts, holiday camps for children, as well as setting up lecture-rooms, libraries, parish and community halls, etc. Members of the clergy took part in the work of the local government, usually at the level of municipal and district councils. Among the clerical public office holders was Father S. Szczęsnowicz. As a member of the First Legislative Sejm he played an important part in Poland's efforts to secure the withdrawal of German troops from the Suwałki region and the speedy endorsement by the Entente of a demarcation line in the north-east (the so-called Foch Line). Charity was always a top priority with the clergy of the Łomża diocese. They organised their own Charitable Society, assisted the work of St Vincent de Paul Conferences and Societies, and joined current campaigns such as helping immigrants from Russia, sending aid to the flood victims in Małopolska in 1927, or helping the unemployed during the economic crisis of the 1930s.

Translated by A. Branny