

PIECZĘCIE KLASZTORU CYSTERSÓW W KORONOWIE

Badania nad sfragistyką zakonną w Polsce mają niewielki dorobek. Już przed wojną widać pewne zainteresowanie¹, ale dopiero w ostatnim czasie mamy do czynienia z ożywieniem w tej dziedzinie². Rów-

* Wykaz skrótów zastosowanych w przypisach znajduje się na końcu tomu, przed spisem treści.

** Numery w nawiasach dotyczą numeracji reprodukowanych pieczęci.

¹ K. K o n o p k a, *Pieczęcie jezuitów w Polsce*, „Wiadomości Numizmatyczno–Archeologiczne” t. 2:1910; t. 3:1911, artykuł opublikowany w wielu częściach na różnych stronach; Z. W d o w i s z e w s k i, *Pieczęć opactwa benedyktynów na zamku plockim*, „Miesięcznik Heraldyczny” t. 12:1933 s. 171–174; t. 13:1934 s. 30.

² A. K o t e r w a, *Działalność dyplomatyczna skryptorium klasztornego w Tyńcu. Ze studiów nad dokumentem średniowiecznym w Polsce*, „Acta Universitatis Wratislaviensis, Nr 683, Historia” t. 42:1984 s. 146–148; K. B o b o w s k i, *Dawne pieczęcie na Pomorzu Zachodnim. Zabytki prawa i kultury z epoki Gryfitów*, Szczecin 1989 s. 114–118; Z. P i e c h, *Średniowieczne pieczęcie tynieckie*, w: *Benedyktyni tynieccy w średniowieczu*, red. K. Ż u r o w s k a, Tyniec–Kraków 1995 s. 121–140; A. W ł o d a r e k, *Trzynastowieczny tyniecki tłok pieczętny*, w: *tamże*, s. 140–145; P. W i s z e w s k i, *Średniowieczna śląska pieczęć klasztorna jako środek przekazu informacji (XIII–I połowa XVI w.)*, w: *Pieczęć w Polsce średniowiecznej i nowożytnej. Zbiór studiów*, red. P. D y m m e l, Lublin 1998 s. 11–29; L. W o j c i e c h o w s k i, *Pieczęcie zakonu paulinów w Polsce do 1630 roku*, w: *tamże*, s. 39–53; E. Z i e l i Ń s k a, *Siedemnastowieczna pieczęć klasztoru kanoników regularnych laterańskich w Kraśniku*, w: *tamże*, s. 63–72; M. S t a r n a w s k a, *Pieczęcie zakonów krzyżowych na ziemiach polskich w średniowieczu jako źródło do ich dziejów. Perspektywy badawcze*, w: *tamże*, s. 89–119; P. W i s z e w s k i, *Pieczęcie benedyktynek legnickich (XIV–XVIII w.)*, w: *Życie klasztorne w Legnicy*, red. M. D e r w i c h, A. N i e d z i e l e n k o, w druku.

niez pieczęcie cystersów polskich znalazły się w kręgu zainteresowań badaczy³.

Najstarsza pieczęć opata byszewskiego pochodzi z 1285 r. (Nr 1) Jest ona przywieszona na pasku pergaminowym jako ostatnia spośród pięciu pieczęci opatów cysterskich. Wszystkie są nieco wytarte i poobtlukiwane, zwłaszcza w strefie legendy. Pomimo tych ubytków można je zidentyfikować. Ostrołukowa pieczęć byszewska o wymiarach 27×43 mm przedstawia postać siedzącą wspartą nogami na trójkątnym podnóżku. Osoba — opat siedzi na tronie, na co wskazuje linia siedziska biegnąca na wysokości kolan i po obu stronach zakończona kulami, symbolizującymi wykończenie bocznych oparcia. W prawej ręce trzyma pastorał natomiast w lewej spoczywa księga oddalona nieco od tułowia. Napis, pomimo drobnych ubytków, jest czytelny: SIGILLVM ABBATIS DE BISSOVIA⁴.

Pieczęć ta⁵ jest bardzo podobna do przywieszonej obok pieczęci koprzywnickiej, chociaż są między nimi drobne różnice. Natomiast obie zdecydowanie różnią się od pozostałych. Pieczęci opatów ze Szczyrzyca, Sulejowa i Wąchocka przedstawiają postacie stojące z napisem w legendzie informującym o charakterze pieczęci i miejscowości. Pod względem artystycznym, zwłaszcza oddania szczegółów w wizerunku napieczętnym, pieczęć byszewska znacznie ustępuje pozostałym, zwłaszcza pieczęci sulejowskiej.

³ M. L. W ó j c i k, *Pieczęcie cystersów jemiełnickich do połowy XVI wieku (z zespołu Rep. 85 Archiwum Państwowego we Wrocławiu)*, w: *Pieczęcie w Polsce*, s. 31–37; T e n z e, *Średniowieczne pieczęcie cystersów rudzkich*, w: *Cystersi w społeczeństwie Europy Środkowej*, red. A. M. W y r w a, J. D o b o s z, Poznań 2000 s. 405–415.

⁴ APB Kor kl A 4, † S•ABBATIS [...] BISSOV[.]A. Opisy: F. P i e k o s i ń s k i, *Pieczęcie polskie wieków średnich, cz. 1, Doba piastowska*, Kraków 1899 s. 127 nr 188, opata sulejowskiego, s. 128 nr 189, opata wąchockiego. *Tamże, Uzupełnienia*, Kraków 1936 s. 4 nr 640, opata sulejowskiego, nr 541, opata wąchockiego. Wzmianka: DKM s. 219 nr 44.

⁵ DKM s. 220–221 nr 46. B. Ulanowski drukując dokument z 1285 r. z ówczesnego Archiwum w Poznaniu, Koronowo 6, stwierdził, iż pierwotnie przy dokumencie było 6 pieczęci, z których pozostały 2, należące do opata sulejowskiego i byszewskiego. Obecnie dokument ten znajduje się APB Kor kl A 6, z zachowaną pieczęcią 1) opata sulejowskiego, 6) fragment pieczęci, trudny do identyfikacji. Przedstawia postać stojącą w lewej ręce trzymającą księgę złożoną na piersi, w prawej ręce pastorał krzywniem zwrócony w prawo, wchodzący na pole inskrypcyjne. Cechy te jednoznacznie wskazują na odrzucenie poglądu Ulanowskiego o opacie byszewskim jako właścicielu pieczęci.

Już jednak trzy lata później opat byszewski posługiwał się pieczęcią podobną do pozostałych. W Archiwum Diecezjalnym we Włocławku zachowały się cztery dokumenty odnoszące się do klasztoru cysterskiego w Szpetalu pod Włocławkiem⁶. Do tychże przywieszono cztery ostrołukowe pieczęcie opatów: byszewskiego, lubiąskiego, henrykowskiego i kamienieckiego. Wizerunek pieczęci byszewskiej o wymiarach 23×44 mm prezentuje stojącą na podnóżku postać z głową przechyloną w lewo. W lewej ręce trzyma pastorał, którego krzywień zwrócony jest w lewo, prawa ręka jest uniesiona w geście błogosławieństwa. W legendzie umieszczono napis informujący o przynależności pieczęci. Pieczęć ta należy do najmniejszych z przywieszonych i chociaż ukazuje postać stojącą to jednak jej układ różni się od pozostałych. Te bowiem przedstawiają postać stojącą ale trzymającą pastorał w prawym ręku a w lewym księgę. Tak więc są istotne różnice między pieczęcią byszewską a pozostałymi klasztorów. Pieczęć klasztoru kujawskiego ustępuje pozostałym poziomem wykonania, zwłaszcza oddania szczegółów w wizerunku zawartym w polu pieczęci.

Na podstawie wstępnych ustaleń możemy mówić o wykształceniu się w XIV w. dwóch typów opakich pieczęci pontyfikalnych. Jedna przedstawia postać stojącą pod baldachimem z pastorałem i księgą⁷. Drugi typ odwołuje się do tego samego układu postaci z tym, że zamiast ręki z księgą ukazywano rękę w geście błogosławieństwa. Pod postacią umieszczano herb⁸. Pierwszy typ miał zastosowanie w sigilacji opatów cysterskich na Śląsku przez cały wiek XIV⁹. Jednak

⁶ ADW Dok 77, zawiera 5 pieczęci, w tym konwentu byszewskiego † S•ABBATIS•DE•BISSOVIA•; nr 78, 4 pieczęcie a po piątej — konwentu byszewskiego tylko sznur; nr 79, pierwotnie 4 pieczęcie, zachowana 1) fragment z pieczęci opata lubiąskiego, 3) opata henrykowskiego, 4) opata kamienieckiego; nr 80, 2 pieczęcie, opata i konwentu byszewskiego. Opis: DKM s. 222–225 nr 49; F. P i e k o s i ń s k i, *Pieczęcie*, s. 133 nr 198; *Katalog zabytków sztuki w Polsce*, t. 11, *Dawne województwo bydgoskie*, z. 18, *Włocławek i okolice*, opr. W. P u g e r t, T. C h r z a n o w s k i, M. K o r n e c k i, *Tekst*, Warszawa 1988 s. 50, podane błędne sygnatury; *Inwentarz realny dokumentów Archiwum Diecezjalnego we Włocławku*, t. 1, *lata 1232–1550*, opr. S. L i b r o w s k i, Włocławek 1994 s. 54–56. Repr. *Katalog zabytków. Ilustracje*, nr 532, podana błędnie sygnatura 80 zamiast poprawnej 77.

⁷ F. P i e k o s i ń s k i, *Pieczęcie*, s. 270 nr 525, pieczęć opata z Mogiły.

⁸ *Tamże*, s. 270–271 nr 526; F. P i e k o s i ń s k i, *Uzupełnienia*, s. 33 nr 739, pieczęć opata z Lubinia.

⁹ M. G u m o w s k i, *Pieczęcie śląskie do końca XIV w.*, w: *Historia Śląska od*

nie od razu pojawił się nowy styl. W 1328 r. opat łódzki Maciej posługiwał się trzynastowiecznym znakiem. Postać opata stała na półce wspartej na dwóch wspornikach a tło było pozbawione ozdób. W legendzie nie ma też wzmianki o imieniu opata tylko wskazanie na funkcję i nazwę konwentu¹⁰. Także w pierwszym trzydziestolecu XIV w. opaci z Rudy używali dawnej formy wprowadzając w tym czasie imię opata do legendy¹¹. Również na Pomorzu Zachodnim opaci cysterscy do połowy XIV w. używali trzynastowiecznego układu pieczęci i wprowadzili odmienny wizerunek pieczęci w stosunku do pozostałych ziem polskich. Dopiero u schyłku XIV stulecia pojawił się motyw rodowego herbu na tarczy w połączeniu z różnymi motywami architektoniczno-religijnymi¹².

Do pierwszego typu nawiązuje kolejna pieczęć opacka, która pochodzi dopiero z połowy XIV stulecia¹³. Była ona własnością opata Jana (1352–1364)¹⁴, o czym informuje napis w legendzie: SIGIL-

najdawniejszych czasów do r. 1400, t. 3, red. W. S e m k o w i c z, Kraków 1936 s. 318; M. L. W ó j c i k, *Średniowieczne pieczęcie*, s. 409–410.

¹⁰ ADW Dok 137; *Kodeks dyplomatyczny Polski*, t. 2 cz. 1, wyd. L. R y s z c z e w s k i, A. M u c z k o w s k i, Warszawa 1848 nr 264, przypis 1 oraz *Kodeks dyplomatyczny Wielkopolski* (dalej cyt: KDW), wyd. I. Z a k r z e w s k i, t. 2, Poznań 1878 nr 1094 informują o braku pieczęci. Natomiast *Inwentarz realny*, s. 82, odnotowuje pieczęć na jedwabnym sznurze.

¹¹ M. L. W ó j c i k, *Średniowieczne pieczęcie*, s. 407–409.

¹² K. B o b o w s k i, *dz. cyt.*, s. 117.

¹³ AAG Dok Gn 50, w koroboracji dokumentu opata byszewskiego Bertholda z roku 1290 odnotowano przywieszenie dwóch pieczęci: opata z Lubiąża i arcybiskupa gnieźnieńskiego. Obecnie przy dokumencie znajduje się na biało-niebieskim sznurze ostrołukowa pieczęć złamana na trzy części, z których dwie wiszą na sznurze a trzecia jest luźna. Mimo ubytków można ją rozpoznać jako pieczęć opata lubiąskiego. Po drugiej pieczęci zachował się tylko czerwony sznur. KDW t. 2 nr 656 s. 37 zawiera nieścisły opis, jakoby z pieczęci pozostał ułomek bez wycisku na żółtym i niebieskim sznurze. AAG Dok Gn nr 70, przy dokumencie opata byszewskiego Bertholda z roku 1300 zachował się na zielonym sznurze ułomek woskowej miseczki bez odcisku a po drugiej pieczęci tylko zielony sznur. KDW t. 2 nr 829 wspomina tylko o istnieniu dwóch zielonych sznurów. *Pommerellisches Urkundenbuch*, wyd. M. P e r l b a c h, Danzig 1882 nr 589 s. 525 podaje o zachowaniu bliżej nieopisanych fragmentów dwóch pieczęci na zielonych sznurach.

¹⁴ Dokument z 1359 r., AAG Dok Gn 148, na czerwonym sznurze ostrołukowa pieczęć z dużymi ubytkami, zwłaszcza po prawej stronie. Odcisk słabo czytelny ale daje się rozpoznać stojącą postać pod cyborium z pastorałem w prawej ręce. Napis w otoku: [...]IS DE BVSSOVIA. Opis KDW t. 3, Poznań 1879 nr 1408. Dokument z 1362: ADW Dok 177, pierwotnie 2 pieczęcie, zachowana jedna, ostrołukowa 38×54 mm,

LVM FRATRIS IOHANNI DE BVSSOVIA. Jest to pieczęć ostrołukowa o znacznych rozmiarach 38×54 mm, przedstawia w polu postać stojącą na podnóżku, w mitrze na głowie, w prawej ręce trzymającą pastorał a w lewej księgę. Postać stoi pod cyborium wspartym na dwóch masywnych kolumnach połączonych półkolistym łukiem-baldachimem. W centrum baldachimu umieszczono kopułę w kształcie litery „M”, w środku której znajduje się krzyż. Po dwa krzyże z każdej strony wieńczą styk kolumn z baldachimem. Łuk baldachimu pokrywa się z kształtem wewnętrznej linii otoku. Elementy powyżej tej linii wchodzi już w pole legendy.

Resztki pieczęci opata Bernarda (1416–1423) z 1418 r. wykazują cechy typowo gotyckie. Zachowany górny fragment zawiera elementy architektoniczne w postaci smukłej wieży przykrytej ostrym dachem zwieńczonym krzyżem, a po bokach bliżej nieokreślone sterczy. Z lewej strony zachowany fragment minuskulnego zapisu w legendzie informujący o Bernardzie jako właścicielu pieczęci. Zachowany fragment nie pozwala na rekonstrukcję pieczęci. Można jedynie stwierdzić, iż pierwotnie była ona ostrołukowa, o znacznych rozmiarach: 34 × ok. 60 mm z perełkowatym otokiem zewnętrznym i wewnętrznym¹⁵. Tego typu motyw architektoniczny był szeroko stosowany w pieczęciach biskupich¹⁶ i cysterskich, choćby opatów lubiąskich z pierwszej połowy XV w.¹⁷, czy też opatów rudzkich jeszcze w początkach XVI stulecia¹⁸. Jednak w niektórych klasztorach cysterskich, np. Jemielnicy opaci w swoich pieczęciach z tego czasu nie umieszczali żadnych elementów architektonicznych¹⁹.

znaczenie uszkodzona, S FRATRIS IOHANNI [...] BVSSOVI[.]. Drugi egzemplarz tego dokumentu, 178, 2 pieczęcie 1) pieczęć opata byszewskiego znacznie uszkodzona, S FRATRIS I[...] [...]VIA, 2) konwentu byszewskiego. Opis: *Katalog zabytków*, s. 50; *Inwentarz realny*, s. 102; repr. *Katalog zabytków. Ilustracje*, nr 533. Daty urzędowania opatów na podstawie *Series abbatum coenobii byszoviensis ordonis cisterciensis*, wyd. W. K ę t r z y ń s k i, w: *Monumenta Poloniae Historica*, t. 5, Lwów 1888 s. 815–817.

¹⁵ APB Kor kl A 140, napis w legendzie: [...]rnha[.]di •.

¹⁶ F. P i e k o s i ń s k i, *Uzupełnienia*, s. 28 nr 720; E. G i g i l e w i c z, *Pieczęcie biskupów warmińskich jako źródło heraldyczne*, w: *Pieczęć w Polsce*, s. 78–79.

¹⁷ P. W i s z e w s k i, *Średniowieczna śląska pieczęć*, s. 18, zob. nr 7–9.

¹⁸ M. L. W ó j c i k, *Średniowieczne pieczęcie*, s. 409–410.

¹⁹ T e n z e, *Pieczęcie cystersów*, s. 33, zob. nr 1–4.

Dalsze pieczęcie opackie zachowały się dopiero od połowy XVI w. i tworzą do początków XVII stulecia jednorodną grupę pieczęci o najbardziej rozbudowanej treści ikonograficznej. Są one syntezą poprzednich typów pieczęci a zarazem znacznym rozwinięciem pod względem artystycznym i ideowym. Kształtem ostrołukowym nawiązują do pieczęci średniowiecznych. Są to pieczęcie opata Adama Mirkowskiego (1548–1567) (Nr 2)²⁰, Wawrzyńca Żalińskiego (1567–1600) (Nr 3)²¹ i Stanisława Makowieckiego (1600–1624) (Nr 4)²².

W centrum pola znajduje się siedząca postać na ławie w bogatym stroju zakonnym. W lewej ręce trzyma pastorał oparty na skos od prawej nogi i wsparty o lewe ramie. Prawa ręka uniesiona jest w geście błogosławieństwa. Głowę otoczona aureolą zdobi mitra. Pod postacią widnieje herb urzędującego opata. Postać umieszczano pod baldachimem o rozbudowanej architekturze. Tworzą go dwie kolumny stojące po obu stronach postaci. Na prostokątnym cokole umieszczono kolumny zwieńczone głowicami korynckimi, które połączono grubą belką. Na niej znajduje się napis przywołujący św. Bernarda. Nad belką biegnie półkolisty element architektoniczny zdobiony w polu i w łuku elementami roślinnymi. Pola między kolumnami a polem inskrypcyjnym zdobią wijące się elementy roślinne. W legendzie oprócz dawnych elementów: zwrotu „brat”, imienia i godności dodano nazwisko właściciela pieczęci. Tego typu trzy zachowane pieczęcie różnią się jedynie sposobem potraktowania detali i napisu na belce.

W owych pieczęciach przez dodanie osobie przedstawionej w polu pieczęci nimbu wokół głowy a także odnotowanie imienia św. Bernarda porównano opata — opiekuna klasztoru do świętego — opiekuna zakonu. Wymowa symboliczna tak skonstruowanej pieczęci pod-

²⁰ APB Kor kl A 164, dokument z roku 1558, pierwotnie zawieszona na pasku pergaminowym, obecnie oderwana, miseczek woskowa zniszczona ale pieczęć cała 44×67 mm. U dołu postaci herb: Leszczyc, napis na belce: BERNHARDVS, napis w legendzie: FRATER ADAM•MIRKOWSKY•ABBAS•CORNNOWIEA.

²¹ APB Kor kl A 170, dokument z roku 1596, pieczęć 45×67 mm w miseczce na sznurze zielono-biało-czerwonym. U dołu postaci herb: Poraj, napis na belce: SANCTUS BERNHAR, napis w legendzie: FRATER LAVRENTIVS ZALINSKI ABBAS CORONOWIESIS.

²² APB Kor kl A 174, dokument z 1605 r., pieczęć 50×70 mm na sznurze czerwono-złotym. Napis na belce: SANCT BERNHARD, napis w legendzie: FRATER STANISLAVS MAKOWIECKI ABBAS CORONOWIENSIS, A. 180, dokument z 1614 r., pieczęć na sznurze biało-czerwonym słabo czytelna, identyczna jak poprzednia.

nosiła rangę i znaczenie opata w klasztorze ale i w społeczeństwie, odbiorcy wizerunku napieczętnego. Taki typ pieczęci był stosowany w klasztorze lubiąskim w XV i pierwszej ćwierci XVI stulecia²³. Natomiast w tym samym okresie w Rudzie opaci używali okrągłych pieczęci herbowych²⁴.

Od końca pierwszej połowy XVII w. znane są pieczęcie opackie o charakterze adoracyjnym. Pole herbowe wypełnia tarcza rodowa opata, postać adorująca, Matka Boska oraz elementy dodatkowe, m.in. oznaki godności kościelnej. Również w tym czasie zaszły zmiany w napisie napieczętnym. Do imienia i nazwiska opata dodano godność sekretarza królewskiego a zrezygnowano ze zwrotu „frater”. Te elementy utrzymały się do końca XVIII w.

Pieczęć opata Jana Karola Czołhańskiego (1642–1664) wyciśnięta w wosku przez papier pod tekstem na dokumencie papierowym z 1646 r. ma kształt ostrołukowy o wymiarach 53×70 mm (Nr 5). U dołu pola herbowego widnieje herb „łozia” a nad nim mitra. Powyżej z lewej strony jest klęcząca postać w uroczystym stroju. Ręce ma złożone do modlitwy, a pastorał oparty o ramię. Powyżej postaci, identyfikowanej jako opat, po prawej stronie, na osi pieczęci, w obłoku jest postać Matki Boskiej w aureoli z rękami wyciągniętymi ku klęczącemu. Dodatkowo biegnie wyraźna łukowata linia od postaci opata do Matki Boskiej, co podkreśla łączność między nimi. Napis w legendzie, częściowo słabo odcisnięty można zrekonstruować jako: IOANNIS CAROLUS COLHANSKI ABBAS CORONOWIENSIS, SCHOLASTICUS LEOPOLIENSIS, SACRAE REGIAE MAIESTATIS SECRETARIUS²⁵. Jest to jedyny opat, który w legendzie używał pozaopackiej godności kościelnej.

Nieco zmienionym układem pieczęci posługiwali się dwaj kolejni opaci koronowscy: Ignacy Bernard Gniński (1686–1706) (Nr 6)²⁶

²³ P. Wiszewski, *Średniowieczna śląska pieczęć*, s. 13–14.

²⁴ M. L. Wójcik, *Średniowieczne pieczęcie*, s. 411–412.

²⁵ APB Kor kl A 184, † IOANNIS CA[...] [...]SKI AB[...] [...] OPOLIEN S R MTIS [...]. Rekonstrukcja napisu w legendzie na podstawie tytułatury zawartej w dokumencie.

²⁶ APB Kor kl A 192, pieczęć 50×58 mm na sznurze biało-czerwonym w ostrołukowej puszcze metalowej przywieszona przy dokumencie z roku 1696: SA[...] [JERNARDVS GNINSKI ABBAS CORONOWIENSIS S: R: M: SECRETARIUS O opacie zob. *Liber mortuorum monasterii coronoviensis O. Cist.*, wyd. A. M a n

i Samuel Jan Gniński (1706–1738)²⁷. Pieczęć ma kształt owalny, wydłużony, czasami zamykano ją w ostrołukowej metalowej puszcze. U dołu umieszczono herb rodowy opata a nad nim koronę z pięcioma pałkami. Nad koroną po jej prawej stronie umiejscowiono mitrę z pastorałem. Na wysokości symboli władzy kościelnej po jednej i drugiej stronie znajdują się klęczące postacie w postawie modlitewnej z pastorałami. Całą tę kompozycję oddziela obłok zaznaczony symbolicznie jako biegnący łukiem sznur perełkowy. Nad nim ukazano postać tronujskiej Matki Boskiej z Dzieciątkiem na ręku. Po obu jej bokach umieszczono małe klęczące postacie aniołków, po jednej z każdej strony. Głowa Matki Boskiej zachodzi na otok, tym samym rozdziela inskrypcję. W legendzie obok do tej pory występującego imienia i nazwiska, godności opata i tytułu sekretarza królewskiego dodano inicjały oznaczające przynależność do zakonu.

Za czasów opatów Mikołaja Stefana Chrzastowskiego (1742–1754) (Nr 7)²⁸ i Antoniego Jana Chrzastowskiego (1754–1794)²⁹, pojawiło się nowe wyobrażenie napieczętnie. Pieczęć przybrała kształt okrągły. W polu tradycyjnie umieszczono na owalnej tarczy herb rodowy opatów — „łodzian”, całość ozdobiono otwartą koroną. Po bokach tarczy herbowej wiją się elementy zdobnicze. Między koroną a herbem z lewej strony umieszczono pastorał a po prawej mitrę. Całość wieńczy kapelusz kardynalski z biegnącymi po bokach sznurami chwostów

k o w s k i, Toruń 1931 s. 13, przypis 4, *Towarzystwo Naukowe w Toruniu, Fontes*, t. 25.

²⁷ APB Kor kl A 198, rok 1736, pieczęć owalna 50×63 mm w owalnej puszcze metalowej na sznurze, słabo wyciśnięta, nieczytelna, w otoku widoczne imię: SAMVEL. O opacie zob. *Liber mortuorum*, s. 30, przypis 4. Daty urzędowania, APB Kor kl B1 k. 282v.

²⁸ APB Kor kl A 200, rok 1745, pęknięta przez środek okrągła pieczęć średnicy 55 mm w puszcze metalowej z przykrywką na taśmie: NICOLAVS STEPHANVS CHRZASTOWSKI DV ABBAS CORONOVENSIS S.O.C. S.R.M SCRUS; APB Kor kl A 202, rok 1747, pieczęć odcisnięta w wosku przez papier na odwrocie dokumentu, część napisu słabo odcisnięta: [...] CHRZASTOWSKI D[.] ABBAS CORONOVENSIS S.O.C. S.R. M SCR[.]; APB Kor kl A 204–208a, 210–212, z lat 1748–1750, 1753, wyciśnięte pod tekstem w wosku przez papier, w większości słabo czytelne.

²⁹ APB Kor kl A 210a, na odwrocie dokumentu z 1750 pieczęć okrągła 55 mm odcisnięta w wosku przez papier pod tekstem sporządzonym w 1771 roku: IOANNES ANTONIUS CHRZASTOWSKI DV ABBAS CORONOVENSIS S.O.C. SRM SCRUS.

w liczbie 6 z każdej strony. Podobny układ pieczęci posiadał opat łądzki Konstanty Hłowiecki, z tym że mitra była po lewej a pastorał po prawej stronie korony³⁰.

Sigillum Wojciecha Szeinerta, komendariusza koronowskiego³¹, ostatniego władz klasztoru nawiązuje do poprzednich pieczęci (Nr 9). W polu widnieje czteropolowa tarcza herbu rodowego. Wieńczy go niewielkich rozmiarów klejnot przedstawiający hełm w koronie. Całość ogarnia kapelusz kardynalski z sześcioma chwostami biegnącymi po bokach. W otoku umieszczono stosowny napis informujący o randze właściciela pieczęci zredukowany do imienia, nazwiska i godności³².

Zachowała się też identyczna pieczęć W. Szeinerta, z tym tylko że owalna i pozbawiona legendy (Nr 10). Wobec faktu zachowania się pieczęci sygnetowej Szeinerta, powyższą można uznać za pieczęć mniejszą, służącą do zamykania korespondencji³³.

Opaci posiadali także pieczęcie sygnetowe. Na tego typu pieczęcie najczęściej składają się elementy występujące w dużych pieczęciach opackich a także konwentu. Najwcześniejsze pochodzą z czasów Samuela Jana Gnińskiego. Pierwsza z nich pochodzi z roku 1716, została wyciśnięta w czerwonym wosku na pregaminie. Jest kształtu owalnego i niewielkich rozmiarów 9×12 mm. W polu umieszczono owalny herb opata otoczony z dwóch stron gałązkami krzyżującymi się pod znakiem rodowym. Nad herbem między gałązkami usytuowano otwartą koronę o pięciu pałkach³⁴. Brak jest jakichkolwiek liter a o przynależności pieczęci informuje podpis. W pieczęci tej motyw gałązek zapożyczono z mniejszej pieczęci konwentu. Druga pieczęć Gnińskiego opiera się wyłącznie na dużej pieczęci opackiej (Nr 11).

³⁰ ADW Dok 2400, z roku 1766.

³¹ W 1791 był proboszczem w Chojnicach, do roku 1798 był oficjałem i archidiaconem kamienieckim, *Diecezja chełmińska. Zarys historyczno-statystyczny*, Pelplin 1928 s. 22, 192.

³² APB Kor kl C XV 54, k. 43v: + ADAL[...] SZEINERT ABBAS COMENDAT(ARIUS) [...]ON[...]N. Pieczęć woskowa zamykająca pismo z roku 1811, po otwarciu którego nastąpiło rozerwanie pieczęci, stąd znaczne ubytki. W () fragment napisu zachowany w osobnym kawałku na drugim skraju karty papieru.

³³ APB Kor kl C XV 54, między kartą 4a a 5, pieczęć o wymiarach 24×27 mm zamykająca pismo z roku 1806.

³⁴ ADW Dok 882.

Okrągłą pieczęć o średnicy 25 mm tworzy owalna tarcza z herbem rodowym, nad którym widnieje korona; po jej lewej stronie znajduje się pastorał, a po prawej stronie korony mitra. Nad całością umieszczono kapelusz kardynalski z chwostami biegnącymi po bokach. Wokół rozmieszczono inicjały wskazujące na właściciela: I(oannes) S(amuel) G(ninski) A(bbas) C(oronoviensis)³⁵. Podobną pieczęć sygnetową posiadał Antoni Jan Chrzastowski. Była ona kształtu owalnego o wymiarach 16×19 mm, ale nie zawierała żadnych inskrypcji³⁶. Pieczęć owalna o wymiarach 22×25 mm Wojciecha Szeinerta nawiązuje do poprzednich (Nr 12). Na stylizowanej tarczy herbowej znajduje się monogram „A S” (Albertus Szeinert). Nad tarczą umieszczono koronę a nad całością tradycyjny motyw — kapelusz kardynalski z chwostami po bokach³⁷.

Elementy stosowane w koronowskich pieczęciach sygnetowych nie są odosobnione w sfragistyce zakonnej. Widnieją one w pieczęci sygnetowej Jana Zapolskiego, opata łódzkiego z roku 1646³⁸. Pole wypełnia herb rodowy otoczony z dwóch stron chwostami a całość zwieńcza mitra, która wchodzi na napis w otoku i go rozdziela. Po jej prawej stronie znajduje się pastorał; w legendzie zaś napis informujący o właścicielu pieczęci. Odmienny układ widnieje na pieczęci sygnetowej Antoniego Raczyńskiego, opata łódzkiego, wizytatora generalnego zakonu cysterskiego z 1805 r.³⁹ Nad rodowym herbem umieszczono koronę, po jej lewej stronie mitrę, a po prawej pastorał. Jest to odwrócony układ insygniów w porównaniu do stosowanego w klasztorze kujawskim. Całość, analogicznie jak w Koronowie, okrywa kapelusz kardynalski z chwostami.

Konwent koronowski, podobnie jak inne klasztory, posiadał własną pieczęć. Najstarsza pochodzi z roku 1288⁴⁰. Okrągłą pieczęć o

średnicy 30 mm została zawieszona na wspólnym wiązadzie z pieczęcią opata byszewskiego. Przy czym pieczęć opacka tylko na zielonym a konwentu na białym sznurze, natomiast pozostałe pieczęcie opatów cysterskich: lubiąskiego, henrykowskiego i kamienieckiego zostały zawieszane na splecionych biało-zielonych sznurach. W polu znajduje się ręka trzymająca pastorał wyciągnięta w lewo. W legendzie umieszczono napis: CONTROSIGILLVM BISSOVIE⁴¹.

W dawniejszej literaturze uważano tę pieczęć tylko za odwrócie a nie pieczęć główną klasztoru, w tym przypadku jako odwrócie pieczęci opackiej⁴². Nie jest to typowa pieczęć kontrasigillacyjna odciskana na odwrotnej stronie pieczęci. Brak jest bowiem śladu używania przez konwent byszewski tego typu pieczęci. *Sigillum* tego ze względów na rozmiary nie da się też odcisnąć na pieczęci opackiej. Charakter kontrasigillacji wyływa z napisu zamieszczonego w otoku pieczęci konwentu, ale przede wszystkim z faktu uwiarygodnienia pieczętowanego aktu, niezależnie od sposobu opieczętowania. Już sam fakt umieszczenia pieczęci opata i konwentu na wspólnym wiązaniu wskazuje na kontrasigillacyjny charakter pieczęci konwentu. Zresztą taki sposób umieszczania pieczęci zastosowano nawet w roku 1736⁴³. Tłoki pieczętne należały do dwóch różnych właścicieli: opata i konwentu, ale pełniły one wspólną dla obu rolę środka uwiarygodnienia dokumentu⁴⁴. Być może pieczęć konwentu, w przeciwieństwie do pieczęci opackiej, nie mogła być używana samodzielnie, na co wskazywałby napis napieczętny. Może pieczęć ta mogła zaistnieć tylko wraz z pieczęcią opata i w tym tkwił charakter kontrasigillacyjny pieczęci konwentu byszewskiego w pierwszym okresie istnienia klasztoru.

obecnie brak pieczęci, pierwotnie — analogicznie jak na poprzednim — była pieczęć konwentu; ADW Dok 80, na pasku pergaminowym wisi pieczęć konwentu bardzo słabo czytelna, analogiczna jak przy dokumencie nr 77.

⁴¹ DKM s. 224 nr 49, B. Ulanowski podał błędnie: *Contra sigillum Biszowie*; F. Piekosiński, *Pieczęcie*, s. 133 nr 199, podał błędny napis: CONTRASIGILLVM BIEZOWIE; T e n ż e, *Uzupełnienia*, s. 5 nr 644, podał poprawnie: †•CONTROSIGILLVM BISSOVIE.

⁴² F. Piekosiński, *Uzupełnienia*, s. 5 nr 644.

⁴³ APB Kor kl A 198, pieczęć opata i konwentu na jednym wiązaniu, ale na osobnych sznurach koloru czerwonego.

⁴⁴ M. Gumowski, M. Haisig, S. Mikucki, *Sfragistyka*, Warszawa 1960 s. 95–97.

³⁵ APB Kor kl C XV 2, bez paginacji, na końcu poszytu. Pieczęć wyciśnięta w czerwonym wosku pod tekstem, uszkodzona, pieczęć przy dokumencie z roku 1737.

³⁶ APB Kor kl C XV 46, bez paginacji, pieczęć przy dokumencie z roku 1783, obok pieczęci podpis opata, co ułatwia identyfikację.

³⁷ APB Kor kl C XV 44, t. 2, między k. 164 a 165, pieczęć przy dokumencie z końca roku 1795.

³⁸ APB Kor kl A 184.

³⁹ APB Kor kl C XV 77, pomiędzy k. 390 a 391.

⁴⁰ ADW Dok 77, na białym sznurze z napisem: † •CONTROSIGIL BISSOVIE• ADW Dok 78, na wspólnym wiązaniu na zielonym sznurze pieczęć opata, na białym

Od połowy XIV⁴⁵ do końca XVI (Nr 13)⁴⁶ w. konwent koronowski posługiwał się nowym znakiem. Była to okrągła pieczęć o średnicy 55 mm przedstawiająca tronuującą Madonnę z Dzieciątkiem po lewej stronie. Maryja siedzi na tronie z wysokimi poręczami zawijającymi się do środka a zakończonymi gwiazdkami. Jezus nie siedzi na ręku lecz stoi na siedzisku. Głowę Matki Boskiej wieńczy otwarta korona, natomiast głowę Dzieciątka otacza aureola. W otoku znajduje się napis: SIGILLVM CONVENTVS DE BVSSOVIA.

Sigillum to nawiązuje do tradycyjnego motywu Madonny⁴⁷ stosowanego w pieczęciach klasztorów cysterskich, zgrupowanych w dwóch głównych typach pieczęci. Można wydzielić pieczęć z wizerunkiem Maryi bez Dzieciątka⁴⁸ i z Dzieciątkiem Jezus. Drugi typ przedstawia stojącą Matkę Boską z Dzieciątkiem na ręku w otoczeniu architektury bądź motywów roślinnych. Ten pierwszy motyw jest na pieczęci z Łekna znanej z 1309 r.⁴⁹, Jemielnicy z 1566 r.⁵⁰, z Rudy 1385–1556⁵¹, a drugi z klasztoru w Paradyżu z 1386⁵². Wykorzystywano także wizerunek przedstawiający siedzącą Madonnę z Dzieciątkiem w Lubiniu z 1379 r.⁵³ czy w konwentach cysterskich na Pomorzu Zachodnim. Takie pieczęcie są znane z końca XIII w. z Kołbacza, od połowy XIV w. do połowy XVI w. z Dargunia i Doberanu⁵⁴. Wyobrażenie siedzącej Madonny z Jezusem było szeroko stosowane⁵⁵ nie

⁴⁵ ADW Dok 178, rok 1362, pieczęć w woskowej miseczce zawieszona na czerwono-zielonym sznurze, w górnej partii uszkodzona — poważny ubytek: [...]VM CONVENTVS DE [...]IOVI[.]; repr. *Katalog zabytków. Ilustracje*, nr 533; wzmianka, *Inwentarz realny*, s. 102.

⁴⁶ APB Kor kl A 170, rok 1596, pieczęć w woskowej miseczce zawieszona na zielono-biało-czerwonym sznurze, w dobrym stanie: † SIGILLVM • CONVENTVS • DE • BVSSOVIA.

⁴⁷ M. G u m o w s k i, *dz. cyt.*, s. 319; M. G u m o w s k i, M. H a i s i g, S. M i k u c k i, *dz. cyt.*, s. 218; P. W i s z e w s k i, *dz. cyt.*, s. 14–15.

⁴⁸ M. G u m o w s k i, *dz. cyt.*, s. 321, nr 95, pieczęć klasztoru cystersów w Lubiążu z XV w.

⁴⁹ KDW t. 4, Poznań 1881, Tablice z pieczęciami nr 38.

⁵⁰ M. L. W ó j c i k, *Pieczęcie cystersów*, nr 5.

⁵¹ T e n ż e, *Średniowieczne pieczęcie*, s. 412–413.

⁵² KDW t. 4, Tablice nr 64; F. P i e k o s i ń s k i, *Uzupelnienia*, s. 35 nr 745.

⁵³ KDW t. 4, Tablice nr 59.

⁵⁴ K. B o b o w s k i, *dz. cyt.*, s. 114, 116.

⁵⁵ F. P i e k o s i ń s k i, *Pieczęcie*, s. 108 nr 147, klasztor panien klarysek w Kra-

tylko w sfragistyce cysterskiej. Sporadycznie używano innych elementów religijnych na pieczęciach konwentów cysterskich. W Elden koło Gryfii od połowy XIV w. do sekularyzacji w 1535 r. znakiem napieczętym był Baranek Boży z proporcem zwycięstwa⁵⁶. Bukowo Morskie z podobnego czasu miało bardzo rozbudowaną pieczęć, na którą składały się elementy architektury miejskiej z murem obronnym i basztami, gryf pomorski — godło księstwa szczecińskiego a także stojąca postać biskupa konsekrującego⁵⁷.

Pieczęć konwentu koronowskiego powstała zapewne w pierwszej połowie XIV w. W inskrypcji napieczętej obok liter maiuskulnych zastosowano także minuskulne. Odnosi się to do liter „m, n, e”. Napis wskazuje także na to, że pieczęć powstała w czasach gdy siedzibą konwentu było Byszewo. W tym momencie natrafiamy na pewną trudność, gdyż w 1288 r. doszło do translokacji klasztoru do wsi Smeytsche, czyli na obecne miejsce⁵⁸. Jednak konwent zachował starą nazwę, czasami nową siedzibę określając mianem „Nowe Byszewo”. Częściej używano dawnej nazwy „Byszewo” na oznaczenie nowego miejsca, poprzednie zwano „Starym Byszewem”. W XV w. utrwaliła się nazwa Koronowo (Korona)⁵⁹ jako oficjalna nazwa klasztoru, która później pojawiła się na pieczęciach opatów. Nie spowodowało to konieczności sporządzenia nowej pieczęci, nawet wtedy, gdy dawna nazwa klasztoru wyszła z użycia i ugruntowała się nowa — Koronowo. W klasztorach, nie tylko cysterskich, nawet po translokacji świadomie nawiązywano do tradycji i ciągłości w używaniu znaków napieczętych, niezależnie od zaistniałych zmian⁶⁰.

Z początkiem XVII stulecia pojawiła się nowa pieczęć konwentu (Nr 14)⁶¹. Zachowano dawne wymiary i motyw Madonny, ale zmie-

rowie, rok 1259; s. 142 nr 211, klasztor premonstratensek w Krzyżanowicach; M. G u m o w s k i, *dz. cyt.*, s. 320.

⁵⁶ K. B o b o w s k i, *dz. cyt.*, s. 115, il. nr 31.

⁵⁷ *Tamże*, s. 115.

⁵⁸ R. K o z ł o w s k i, *Rozwój uposażenia klasztoru cysterskiego w Byszewie (Koronowie)*, Warszawa–Poznań 1972 s. 28–30.

⁵⁹ G. P o b ł o c k i, *Koronowo, jego nazwy i początek*, „Zapiski Towarzystwa Naukowego w Toruniu” t. 2:1913 nr 9 s. 185–189; Z. G u l d o n, *W sprawie początków miasta Koronowa*, „Bydgoskie Towarzystwo Naukowe, Prace Komisji Historii” t. 3: 1966 s. 6–8.

⁶⁰ P. W i s z e w s k i, *Średniowieczna śląska pieczęć*, s. 13.

⁶¹ APB Kor kl A 174, rok 1605, pieczęć w woskowej miseczce na czerwono-czar-

niono kompozycję i napis w legendzie. W polu ukazano Matkę Boską w koronie trzymającą na lewym ręku Dzieciątko w aureoli. Obie postacie otacza z dwóch stron półkolista promieniująca korona słoneczna. Kompozycja ta w dolnej części wchodzi na pole legendy rozdzielając napis napieczony, który brzmi: SIGILLVM CONVENTVS DE CORONA ORDINIS CISTERCIENSIS. Podobną pieczęć z analogicznymi elementami posługiwał się konwent łądzki w 1766 r.⁶²

Z końca XVII stulecia pochodzi inna pieczęć konwentu: owalna o wymiarach 25×31 mm⁶³. W polu umieszczono monogram MARIA otoczony z dwóch stron gałązkami skrzyżowanymi na dole. Między monogram a skrzyżowanie gałązek wpleciono wizerunek węża z jabłkiem. Nad monogramem znajduje się gołębica tworząca rodzaj zamknięcia, spinająca obie gałązki dochodzące na wysokość górnych krawędzi monogramu. Nad całością widnieje otwarta korona. W otoku umieszczono napis: SIGILLVM CONVENTVS CORONVIENSIS ORDINIS CISTERCIENSIS.

Jednak pieczęć ta nie wyparła poprzedniej; oba rodzaje występują równolegle. Pieczęci z Madonną używano do uwierzytelniania dokumentów regulujących sprawy prawno-własnościowe: nadania, kontrakty dzierżawne itd. Pieczęć ta zachowała się przy dokumentach wystawianych do końca lat pięćdziesiątych XVIII stulecia⁶⁴ (Nr 15) i nie wiadomo, czy była stosowana do kasaty klasztoru w 1819 r.

Owalna pieczęć z monogramem w pierwszej połowie XVIII w. była zapewne w niewielkim stopniu wykorzystywana do sigillacji dokumentów. W tym charakterze częściej jest spotykana w drugiej po-

nym sznurze, w dobrym stanie: SIGILLVM • CONVENTVS • DE • CORONA ORDINIS • CISTERCIENSIS.

⁶² ADW Dok 2400.

⁶³ APB Kor kl A 190, dokument bez daty, wystawiony między 1686 a 1695 r. Pieczęć wyciśnięta w czerwonym wosku przez papier pod tekstem po prawej stronie, znacznie uszkodzona: † • SIGIL • CONV[...] [...]VIENSIS • ORD • CIS • Datacja ustalona na podstawie zamieszczonych na końcu dokumentu podpisów członków konwentu porównanych z *Liber mortuorum*.

⁶⁴ APB Kor kl A 197, rok 1729; APB Kor kl A 198, rok 1736, pieczęć opata i konwentu na jednym wiązaniu ale na pojedynczych sznurach koloru czerwonego; APB Kor kl A 206, 208, rok 1749, wyciśnięte przez papier pod tekstem; APB Kor kl A 210, 211, 212, rok 1753; APB Kor kl C XV 9, bez paginacji, początek poszytu, rok 1754, kontrakt na użytkowanie gruntów we wsi Buszkowy; APB Kor kl A 216, rok 1758, wyciśnięta w tuszu pod tekstem (Nr 15).

łowie XVIII w.⁶⁵ i na początku następnego (Nr 16)⁶⁶. Pieczęć ta była również stosowana do zamykania korespondencji, o czym świadczą zachowane odciski z końca XVIII i z początku następnego stulecia⁶⁷.

Konwent posiadał jeszcze jedną pieczęć, nawiązującą do owalnej. Ta była mniejsza i zbliżona bardziej do koła o wymiarach 17×20 mm. Pole wypełniały te same elementy co poprzedniej z tym, że zrezygnowano z węża i gołębicy, a także pola inskrypcyjnego. Rysunek obrazu i liter monogramu wykazuje większą niż w poprzedniej pieczęci staranność w modelowaniu i lekkość wyrazu, co prowadzi do wniosku, iż mniejsza pieczęć powstała później niż ta z napisem w otoku. Podobny motyw i wymiary posiadała pieczęć konwentu w Wągrowcu z przełomu XVIII i XIX w. W tym wypadku monogramu maryjnego, w identycznym układzie jak koronowski, nie otaczają gałązki z koroną, ale wokół niego biegają litery-inicjały⁶⁸. Koronowskie *sigillum* bez napisu było stosowane do pieczętowania korespondencji. Pierwszy zachowany wizerunek jest przy dokumencie z roku 1779⁶⁹ (Nr 17). Pojawienie się tej pieczęci mogło być następstwem przejścia przez pieczęć owalną z napisem w otoku funkcji głównej pieczęci konwentu, zastępując poprzednią okrągłą z wizerunkiem Maryi.

W pierwszym okresie istnienia konwentu byszewskiego w legendzie pieczęci opackich, podobnie jak w innych klasztorach, nie odnajdujemy imienia opata. Ta okoliczność sprawiała, że pieczęć tę mogli wykorzystywać kolejni opaci. Z chwilą wprowadzenia imienia pojawiała się konieczność każdorazowej zmiany pieczęci. Z powodu małej ilości zachowanych średniowiecznych pieczęci opatów klasztoru kujawskiego trudno jest określić moment zaistnienia w legendzie imienia właściciela pieczęci. Możemy jedynie przypuszczać, iż stało się to w podobnym czasie jak w innych cysterskich klasztorach

⁶⁵ APB Kor kl C XV 21, bez paginacji, dokument z 1752 w sprawie młyna byszewskiego; APB Kor kl C XV 44 t. 1 k. 106v, k. 110; APB Kor kl C XV 46, bez paginacji, rok 1783.

⁶⁶ APB Kor kl C XV 5b k. 1, list Tadeusza Wysockiego, przeora koronowskiego z roku 1805, napis: † • SIGIL • CONVENTVS • CORONVIENSIS • ORD • CIS •

⁶⁷ APB Kor kl C XV 44 t. 2 k. 146v, rok 1796; APB Kor kl C XV 54 k. 11v, rok 1807.

⁶⁸ APB Kor kl C XV 77, bez paginacji, dokument wystawiony w Wągrowcu w roku 1801, podpisany przez Alberyka Arentta; APB Kor kl C XV 44 t. 2 k. 16, rok 1794.

⁶⁹ APB Kor kl C XV 44 t. 1 k. 47, szczególnie dużo odcisków tej pieczęci znajduje się w tymże poszytcie z roku 1785.

— w pierwszej połowie XIV w. Z połowy tego stulecia zachowała się imienna pieczęć opata Jana. Jednak nie zawsze od razu po wyborze nowego opata pojawiała się nowa pieczęć. Tak działo się w średniowieczu⁷⁰, a nawet w XVII czy XVIII stuleciu.

Po śmierci Ignacego Bernarda Gnińskiego w 1706 r. opatem został krewny Samuel Jan Gniński, który kierował klasztorem ponad trzydzieści lat. Jednak przez prawie cały ten okres posługiwał się pieczęcią swego poprzednika, w koroboracji nie zaznaczano tego faktu⁷¹. Dopiero na krótko przed jego śmiercią pojawiła się nowa pieczęć o identycznym wizerunku co poprzednika, a tylko o zmienionym napisie w otoku, uwzględniającym nowego właściciela. Dokument z roku 1736 wystawiony przez Samuela Jan Gnińskiego pierwotnie uwierzytelniono pieczęcią Ignacego Bernarda Gnińskiego i później przepieczetowano nowym typariuszem, czego ślady są widoczne w wosku⁷².

Podobnie działo się w pierwszym okresie rządów Antoniego Jana Chrzastowskiego wybranego opatem w 1754 r. W pierwszym okresie używał pieczęći swego poprzednika Mikołaja Stefana Chrzastowskiego, czego nie odnotowywano w koroboracji, jak np. w dokumencie z roku 1757⁷³. Czasami jednak usuwano z napisu otokowego imiona poprzedniego opata. Fakt taki miał miejsce w roku 1758, kiedy to na odcisku pieczęći wykonanej w tuszu zamalowano imiona poprzedniego właściciela pieczęći (Nr 18)⁷⁴. W bliżej nieokreślonym czasie An-

⁷⁰ Na fakt wykorzystywania pieczęći poprzedniego opata wskazuje dokument z 1339 roku opata z Rudy, zob. M. L. W ó j c i k, *Średniowieczne pieczęcie*, s. 408–409. Przełożeni domu zakonnego używali niekiedy własnej pieczęći rodowej. Tak było w przypadku Mikołaja von Tribach, komtura domu joannickiego w Chwarszczanach (1437–1451), który przez 14 lat posługiwał się pieczęcią rodową i dopiero w 1451 r. sprawił sobie pieczęć komtura joannickiego, K. B o b o w s k i, *dz. cyt.*, s. 118.

⁷¹ APB Kor kl A 197, dokument Samuela Jana Gnińskiego z roku 1729, posiada słabo wyciśniętą i przez to trudno czytelną owalną pieczęć 50×58 mm przywieszoną na sznurze: [...] BERNARDVS [...] ABBAS [...] R: M: S : SECRETARIVS. Znana jest pieczęć przy dokumencie Samuela Jana Gnińskiego z roku 1720. Jest ona słabo wyciśnięta, widać ledwie zarysy niektórych elementów, napisy nieczytelne, APB Kor kl A 194.

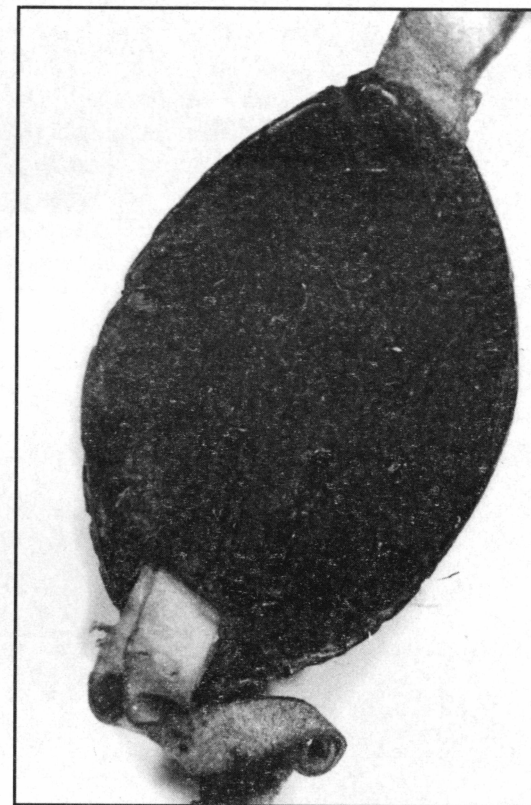
⁷² APB Kor kl A 198, Widać wyraźnie przesunięcie i nakładanie się napisu w otoku a także elementów w polu pieczęći. Są też ślady liter z legendy na górnym obrzeżu pieczęći. Na pieczęći w otoku napis trudny do odczytania, ale widać wyraźnie imię SAMVEL, natomiast nieco obok zatarte ale do odczytania: BERNARDVS, imię poprzedniego opata.

⁷³ APB Kor kl A 213.

⁷⁴ APB Kor kl A 216, pomimo zamalowań można odczytać imiona.

toni Jan sprawił sobie tłok z własnym imieniem, którego odcisk zachował się przy dokumencie z roku 1771⁷⁵.

Przedstawiona kwerenda wykazała, że w ponad 550-letnich dziejach kujawskiego klasztoru posługiwano się czterema głównymi pieczęciami konwenckimi i jedną pomocniczą. Na 41. opatów wraz z opatem-komendatariuszem zidentyfikowano trzynaście głównych pieczęći opackich i jedną mniejszą a także cztery pieczęcie sygnetowe.

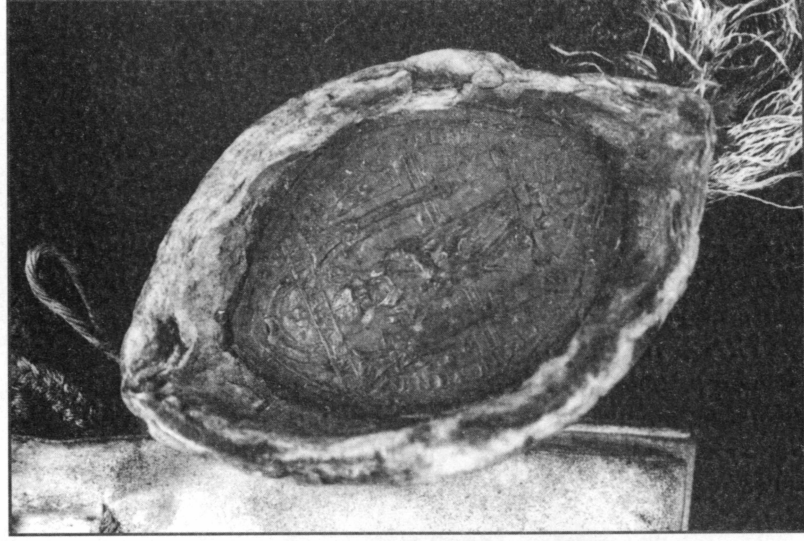


1. Pieczęć opata byszewskiego przy dokumencie z roku 1285 za opata Mikołaja, Archiwum Państwowe w Bydgoszczy, Koronowo kl, A. 4.

⁷⁵ APB Kor kl A 210a, odcisk na odwrociu dokumentu.



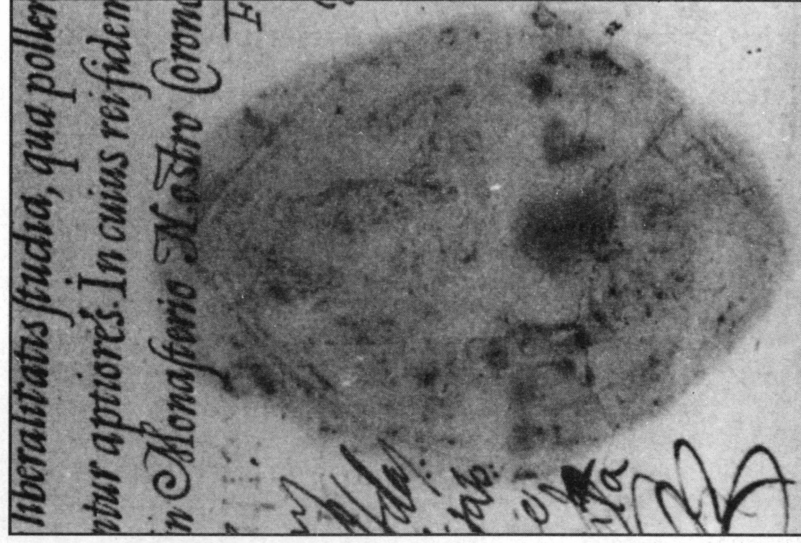
2. Pieczęć opata Adama Mierkowskiego z roku 1558, Archiwum Państwowe w Bydgoszczy, Koronowo kl, A. 164.



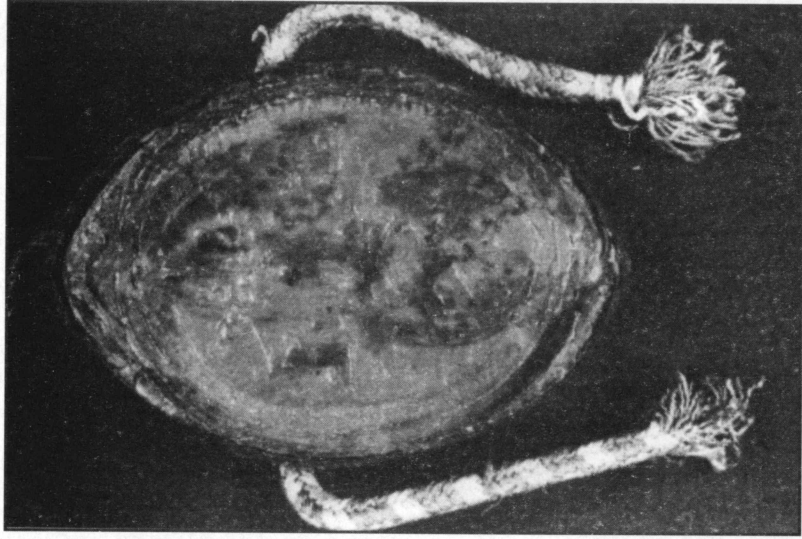
3. Pieczęć opata Wawrzyńca Żalińskiego z roku 1596, Archiwum Państwowe w Bydgoszczy, Koronowo kl, A. 170.



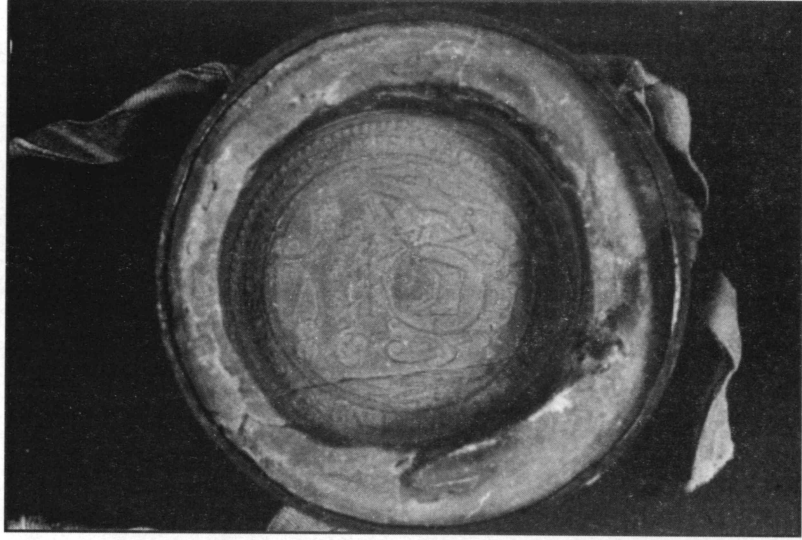
4. Pieczęć opata Stanisława Makowieckiego z roku 1605, Archiwum Państwowe w Bydgoszczy, Koronowo kl, A. 174.



5. Pieczęć opata Jana Karola Czolhańskiego z roku 1646 wyciśnięta w papierze, Archiwum Państwowe w Bydgoszczy, Koronowo kl, A. 184.



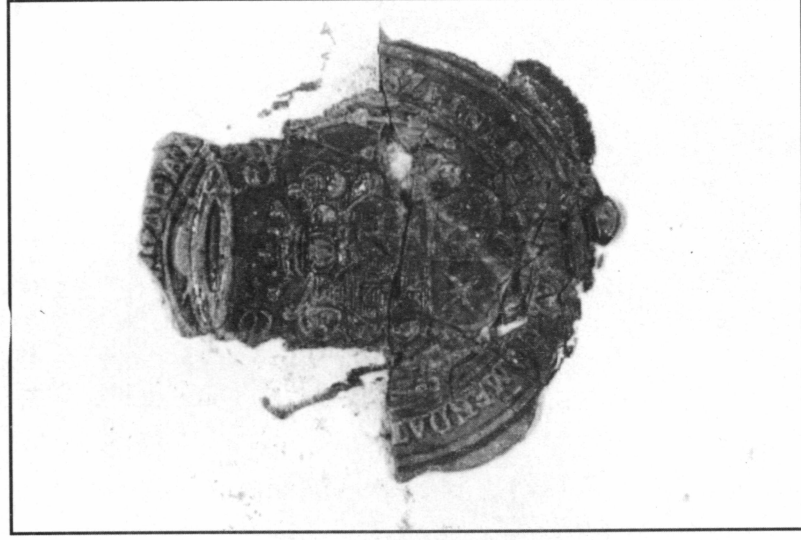
6. Pieczęć Ignacego Bernarda Gnińskiego z roku 1696, Archiwum Państwowe w Bydgoszczy, Koronowo kl., A. 192.



7. Pieczęć opata Mikołaja Stefana Chrząstowskiego z roku 1745, Archiwum Państwowe w Bydgoszczy, Koronowo kl., A. 200.



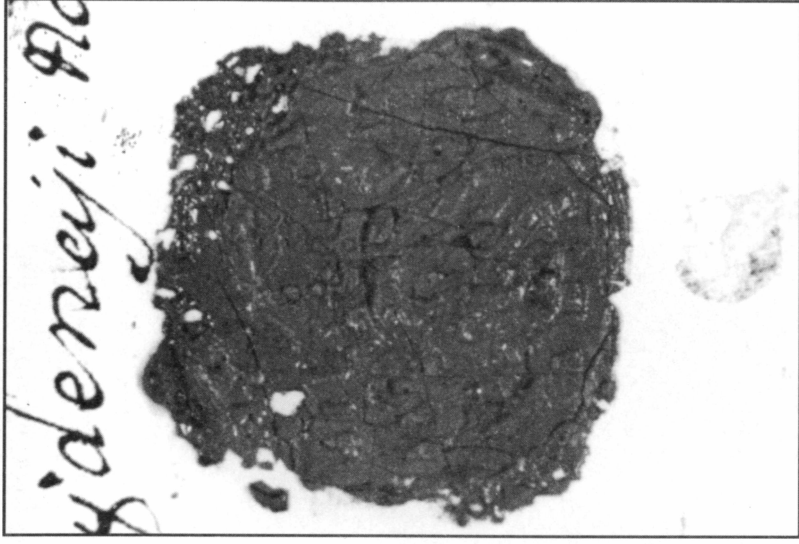
8. Pieczęć Mikołaja Stefana Chrząstowskiego odcisnięta w tuszu na dokumencie Antoniego Jana Chrząstowskiego z roku 1758. Imiona poprzedniego opata zamazane, Archiwum Państwowe w Bydgoszczy, Koronowo kl., A. 216.



9. Pieczęć opata komendatariusza Wojciecha Szeineta z roku 1811, Archiwum Państwowe w Bydgoszczy, Koronowo kl., C. XV, 54, k. 43v.



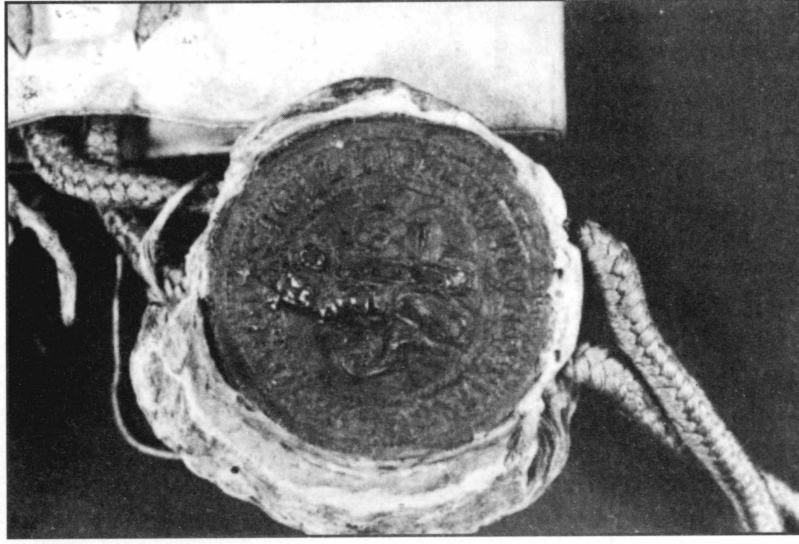
10. Pieczęć opata komendatarjusza Wojciecha Szeinerta z roku 1806, Archiwum Państwowe w Bydgoszczy, Koronowo kl. C. XV, 54, k. 4a-5.



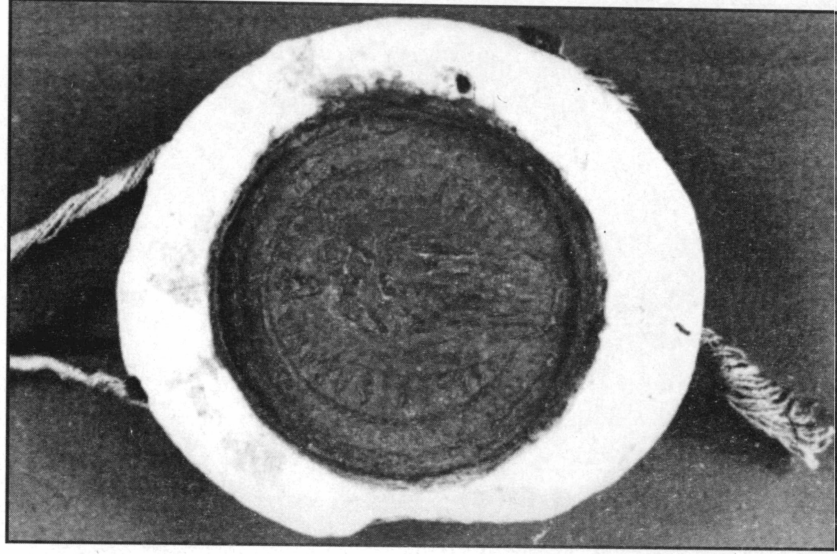
11. Pieczęć sygnetowa opata Jana Samuela Gnińskiego z roku 1737, Archiwum Państwowe w Bydgoszczy, Koronowo kl. C. XV, 2, bez paginacji.



12. Pieczęć sygnetowa opata komendatarjusza Wojciecha Szeinerta z roku 1796, Archiwum Państwowe w Bydgoszczy, Koronowo kl. C. XV, 44, t. 2, k. 164-165.



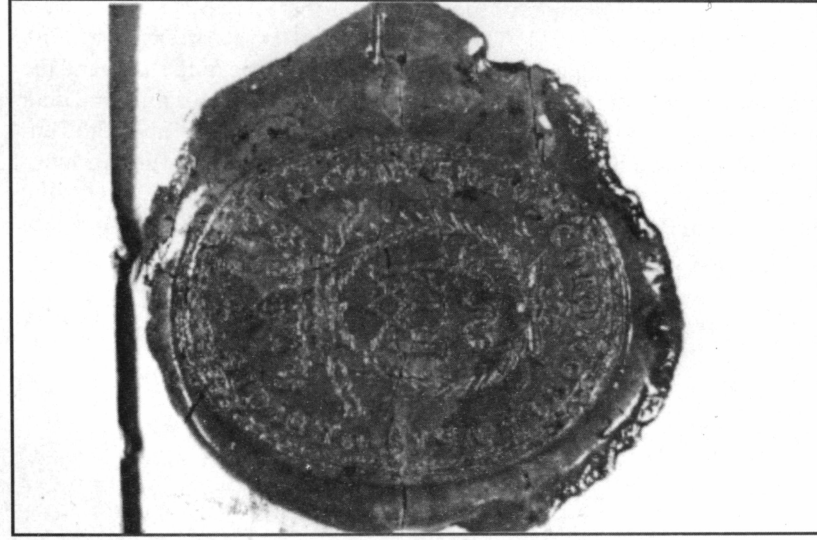
13. Pieczęć konwentu z roku 1596, Archiwum Państwowe w Bydgoszczy, Koronowo kl. A. 170.



14. Pieczęć konwentu z roku 1605, Archiwum Państwowe w Bydgoszczy, Koronowo kl. A. 174.



15. Pieczęć konwentu z roku 1758 odcisnięta w tuszu, Archiwum Państwowe w Bydgoszczy, Koronowo kl. A. 216.



16. Pieczęć konwentu z roku 1805, Archiwum Państwowe w Bydgoszczy, Koronowo kl. C. XV, 5b, k. 1.



17. Pieczęć konwentu z roku 1779, Archiwum Państwowe w Bydgoszczy, Koronowo kl. C. XV, 44, t. 1, k. 47.

ZBIGNIEW ZYGLEWSKI

The Seals of the Cistercian Convent at Koronowo

Summary

The earliest extant abbatial seal from the Koronowo convent dates back to 1285. It shows a human figure seated on a throne, in his right hand a crosier, in his left hand a book. Another seal from the year 1288 is modelled on the most common pictorial representation on ecclesiastical seals, an abbot standing with a crosier in one hand, the other hand raised in the act of benediction. From the 14th century the standing figure of the abbot appeared under a canopy and his name became part of the inscription; previously only the place, eg. Byszewo, and the function itself (*abbot*) had been mentioned. From the middle of the 16th century onwards the iconography of the abbatial seals became more elaborate, while the workmanship strove for a high standard of precision. The abbot was represented sitting under a richly ornamented canopy supported by columns, the horizontal bar bearing an invocation to St Bernard; the abbot's own arms appeared under his feet, at the bottom of the field. Seals showing the abbot in the act of adoration of the Virgin Mary made their appearance in the middle of the 17th century. It was in the middle of the following century that the abbatial seal changed its shape from pointed to round. The abbot's arms surmounted by a cardinal's hat were placed in the middle of the field. From the beginning of the 18th century signet seals seem to have been modelled on the big seals. The oldest conventual seal dates back to 1288 and depicts a hand holding a crosier. Between the middle of the 14th and the end of 16th century the convent used a seal with enthroned Virgin and Child. The rim displayed the name Byszewo, but since the middle of the 15th century it was replaced by Koronowo. Then, in the early 17th century, the convent introduced a seal with Virgin and Child, standing and suffused by the light of the sun. By the end of the 17th century a smaller, round seal came into use: it bore the monogram Maria surmounted by a crown.

Translated by A. Branny