

## PIOTR WŁOSTOWIC CZY PIOTR WSZEBOROWIC? O FUNDACJI I FUNDATORZE KLASZTORU NORBERTANEK W STRZELNIE

### Wprowadzenie

Piotr Włostowic, *princeps milicie — palatinus — comes Poloniae — dominus*, jak żaden inny możnowładca wzbudzał zainteresowanie sobie współczesnych (ryc. 1). Przez setki lat wokół jego postaci narosło wiele kontrowersji, domysłów i hipotez, dotyczących nie tylko burzliwego życia i ogromnego majątku (co już czyniło jego osobę wdzięcznym tematem zapisek kronikarskich i legend), ale przede wszystkim przypisywanych mu fundacji licznych klasztorów i kościołów, które według słów dziejopisarza *erexit et dotavit*<sup>1</sup>.

Bawiący w Polsce na przełomie 1140/1141 r. mnich z opactwa benedyktyńskiego w Zwiefalten w Badeni–Wirtembergii<sup>2</sup>, tzw. Pseudo–Ortlieb zanotował w swojej kronice, już jak na owe czasy, niewiarygodną liczbę 70 kościołów (w tym klasztorów), które Piotr budował (*aedificabat*) i uposażał ze swych dochodów i pieniędzy (*de reditibus*

---

\* Wykaz skrótów zastosowanych w przypisach znajduje się na końcu tomu, przed spisem treści.

<sup>1</sup> *Kronika wielkopolska*, wyd. B. Kürbis, w MPH sn t. 8, Warszawa 1970 s. 50.

<sup>2</sup> Opactwo w Zwiefalten było rodzinną fundacją rodu Bergów, z którego wywodziła się Salomea, żona Bolesława Krzywoustego. S. Bieniek, *Piotr Włostowic. Postać z dziejów średniowiecznego Śląska*, Wrocław–Warszawa–Kraków 1965 s. 61.

ac peccuniis delegavit subsidia) jako akt ekspiacji za podstępne porwanie dla okupu księcia przemyskiego Wołodara Rościsławowicza<sup>3</sup>.

Nazwy klasztorów (li tylko klasztorów) zostały sprecyzowane w *Kronice wielkopolskiej* (1377–1384), której obecną redakcję zawdzięczamy Jankowi z Czarnkowa<sup>4</sup>. Pośród siedmiu fundacji (klasztor na Piasku i na Ołbinie we Wrocławiu, w Czerwińsku, Sulejowie, prepozytura św. Wawrzyńca pod Kaliszem i w Mstowie) wymienione zostało *monasterium sanctimonialium in Strzelna*<sup>5</sup> (ryc. 2). Przyjmuje się, iż w *Kronice wielkopolskiej* Janek z Czarnkowa dokonał rozdzielania osoby Piotra Włostowica na dwie różne postaci: Piotra Włostowica z Książa i Piotra Duńczyka<sup>6</sup>, przejmując duńską genezę jego rodziny, być może pod wpływem ustnej tradycji kultywowanej przez linię „konecką” rodu Łabędziów<sup>7</sup>.

Ten wątek rozbudował następnie w swoich *Rocznikach* Jan Długosz, jak również zaakceptowały go w tradycji fundacyjnej strzeleńskie norbertanki (*magnificus dominus Petrus Donin fundator noster*)<sup>8</sup>. Niewątpliwie źródłem najczęściej cytowanym w badaniach nad dziejami fundacji strzeleńskiej jest wymienione już wielotomowe dzieło Długosza, powstałe w latach 1455–1480. Pod 1124 r. (w którym opisuje duńską wyprawę Bolesława Krzywoustego) Długosz umieścił, w większości jako głosę marginesową, informację, iż Piotr ze Skrzyszyna wybudował (*fabrefecit*) w Polsce, za zagarnięty skarb królów duńskich, 70 kościołów i dwa klasztory: pierwszy w Strzelnie — *monasterium sanctimonialium Praemonstratensis ordinis*, a drugi *in villa Chalino prope Gistbicza in Wladislaviensi diocesi sub titulo et honore*

<sup>3</sup> *Ortliebi Zwifaltiensis Chronicon*, w: MPH t. 2, wyd. A. Bielowski, Lwów 1872 s. 2–3.

<sup>4</sup> J. Bieniak, *Fragment 1333–1341 w twórczości dziejopisarzkiej Janka z Czarnkowa*, cz. II, *Zap Hist* t. 49: 1984 z. 1 s. 17–28.

<sup>5</sup> Zob. przyp. 1.

<sup>6</sup> B. Kürbisówna, *Dziejopisarstwo wielkopolskie XIII i XIV wieku*, Warszawa 1959 s. 143–151.

<sup>7</sup> J. Bieniak, *Ród Łabędziów*, w: *Genealogia. Studia nad wspólnotami krewniczymi i terytorialnymi w Polsce średniowiecznej na tle porównawczym*, red. J. Hertl i J. Wroniszewski, Toruń 1987 s. 27.

<sup>8</sup> Komemoracja pod datą 17 kwietnia, zob. *Liber mortuorum monasterii Strzelnen-sis ordinis praemonstratensis*, wyd. W. Kętrzyński, w: MPH t. 5, Lwów 1888 s. 734. W Księdze zmarłych opactwa ołbińskiego wzmiankowany jest 16 kwietnia, zob. *Liber mortuorum abbatae S. Vincenti Wratislaviensis*, wyd. K. Małeczyn-ski, w: MPH sn t. 9 cz. 1, Warszawa 1971 s. 38.



1. Grobowiec Piotra Włostowica i jego żony Marii w rękopisie *Carmen Mauri* Benedykta z Poznania. Biblioteka Uniwersytecka we Wrocławiu, sygn. IV fol. 239. Według S. Bieńka, *W sprawie grobowca Piotra Włostowica*, tabl. I.

Marie Magdalene, lecz z powodu miejsca odludnego i mało urodzajnego przeniósł konwent do Strzelna, *ad locum magis fecundum et cultum*<sup>9</sup>. Druga zapiska dotyczy fundacji przez Piotra (*Petrus Dacus*), komesa ze Skrzywna, klasztoru i kościoła norbertanek we wsi swojej Strzelnie, które w roku 1133, dnia 16 marca konsekrował w przytomności biskupa lubuskiego Bernarda i tegoż komesa Piotra, biskup kruszwicki Świdger *in honorem et titulum sanctae Crucis et Sancte Marie Virginis*<sup>10</sup>. Ojcu naszej historiografii zawdzięczamy również długą listę 42 (wliczając Strzelno) fundacji Piotrowych<sup>11</sup>.

Najstarszym zachowanym dokumentem dotyczącym Strzelna jest bulla confirmacyjna papieża Celestyna III z 9 kwietnia 1193 r., wystawiona na prośbę przełożonej tutejszego klasztoru — Beatryczy (*magistre S. Marie in Strelno*), wymieniająca 13 ówczesnych posiadłości klasztornych<sup>12</sup>.

Konsekracja bazyliki klasztornej pod wezw. Trójcy Świętej i NMP nastąpiła w 1216 r. Dokonał jej biskup kujawski Barta *ad petitionem Cristini, filli magni Petri comitis* (Krystyna — syna Piotra Wszeborowica)<sup>13</sup>.

Niedostatek źródeł z epoki spowodował, iż relacja Długosza, mimo amplifikacji autora, stała się podstawą studiów nad fundacją i związaną z nią osobą fundatora klasztoru, dzieląc zarazem badaczy na zwolenników i przeciwników Długosza. W zapoczątkowanych artykułem J. Łukaszewicza, zamieszczonym w „Przyjacielu Ludu” (t. 2 nr 27 z 1836 r.)<sup>14</sup>, nowożytnych badaniach historycznych wyróżnić można dwa nurty. Jedni uczeni, bezkrytycznie ufając relacjom Długosza (a nie uwzględniając analizy stylu architektury kościołów i tympanonów strze-

<sup>9</sup> *Joannis Dlugossi Annales seu cronicae incliti regni Poloniae*, Varsaviae 1970, lib. 3–4 s. 301.

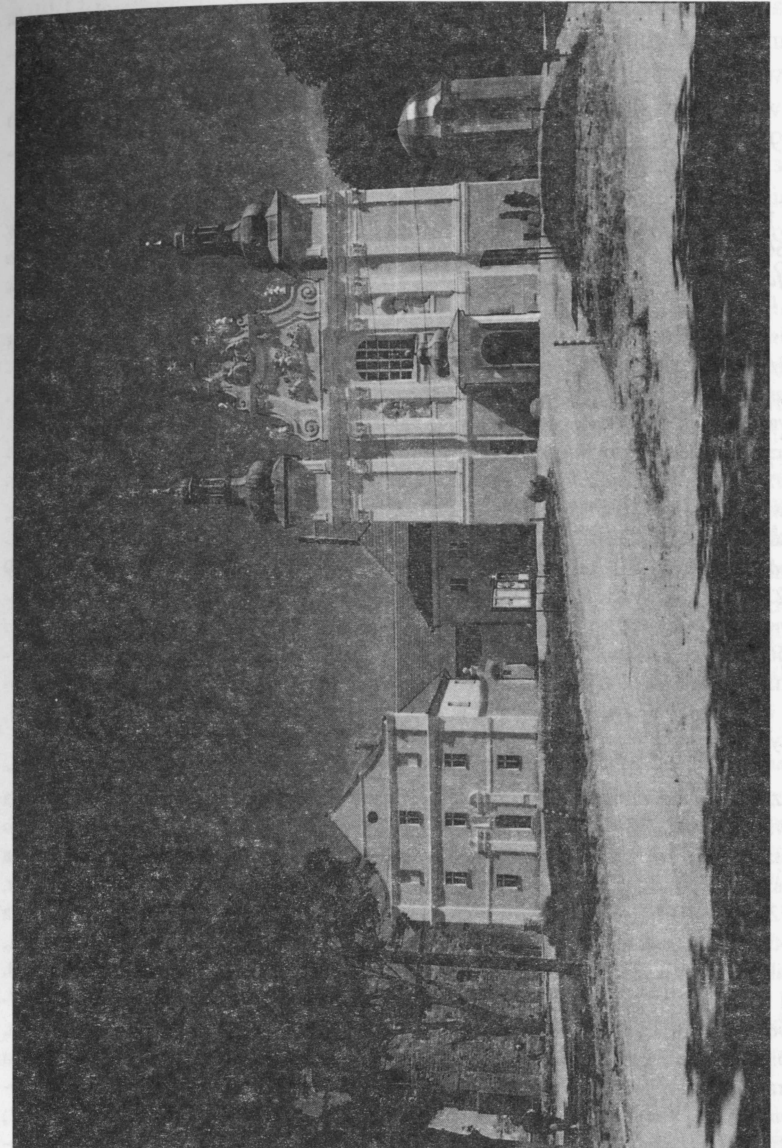
<sup>10</sup> *Tamże*, s. 319.

<sup>11</sup> *Joannis Dlugossi seu Longini canonici Cracoviensis Historiae Polonicae libri XII*, lib. 5, wyd. A. Przewdziecki, w: *Opera Omnia*, t. 11, Cracoviae 1873 s. 14–15.

<sup>12</sup> KDW t. 1 nr 32 s. 38–40. Formularz i klauzule przywileju są dosłownie zgodne z wydaną dzień wcześniej bullą dla opactwa NMP i św. Wincentego na Ołbinie we Wrocławiu. Z. Kozłowska-Budkowa, *Repertorium polskich dokumentów doby piastowskiej*, t. 1, do końca XII w., Kraków 1937 s. 125.

<sup>13</sup> DKM nr 5 s. 11.

<sup>14</sup> J. Łukaszewicz, *Klasztor PP. Norbertanek w Strzelnie (w Departamencie Bydgoskim)*, „Przyjaciel Ludu” t. 2: 1835/1836 nr 27 s. 219–221.



2. Strzelno, klasztor norbertanek. Widok od strony zachodniej. Fot. Katarzyna Hewner.



leńskich) w osobie fundatora obu romańskich świątyń, rotundy i bazyliki, widzieli wojewodę Piotra Włostowica<sup>15</sup>. Inni, zważywszy na charakter informacji Długosza, sugerując się jednocześnie datą najstarszego dokumentu i konsekracji kościoła w 1216 r., fundację przyznawali imiennikowi Piotra — wojewodzie kujawskiemu i kasztelanowi kruszwickiemu, Piotrowi „Staremu” Wszeborowicowi (zm. po 1196)<sup>16</sup>. Dociekania ówczesne komplikował jednak brak badań ge-

<sup>15</sup> Np. J. Łepkowski, *O zabytkach Kruszwicy, Gniezna i Krakowa (...)*, Kraków 1866 s. 183; W. Łuszczkiewicz, *Kościół i rzeźby duninowskie w Strzelnie na Kujawach. Przyczynek do dziejów sztuki XII wieku w Polsce*, Pam Ak Um w Krak t. 3:1876 s. 94–95; W. Knapieński, *Święty Norbert i jego zakon. Początki norbertańskich klasztorów w cyrkarii polskiej i nieco z ich dziejów*, Warszawa 1884 s. 166–167 (fundacja w latach 1148–1153); J. Łukowski, *Przyczynek do wyjaśnienia pierwotnych dziejów klasztoru norbertanek w Strzelnie*, „Roczniki Towarzystwa Przyjaciół Nauk Poznańskiego” t. 23: 1896 s. 30–34; A. Semkiewicz, *Recenzja z pracy Łukowskiego*, KH t. 12:1898 s. 150–152; M. Gumowski, *Najstarsze bazyliki romańskie w Polsce*, (nadb. z „Przeglądu Powszechnego”), Kraków 1927 s. 161; K. Maleczyński, *Bolesław Krzywousty. Zarys panowania*, Kraków 1946 s. 228–231; T. Manteuffel, *Przyczynek do działalności norbertanów w Polsce*, w: *Opuscula C. Tymieniecki septuagenario dedicata*, Poznań 1959 s. 225–231; S. Trawkowski, *Wprowadzenie zwyczajów arrowezyjskich w Wrocławskim klasztorze na Piasku*, w: *Wiek Średnie. Prace ofiarowane T. Manteufflowi w 60 rocznicę urodzin*, Warszawa 1962 s. 114. Por. bibliografię tych poglądów w artykule S. Bieńka, *Uwagi nad powstaniem klasztoru w Strzelnie i fundacjami Piotra Włostowica z około połowy XII w.*, „Prace Komisji Historii BTN” t. 2:1964 s. 3, przyp. 1.

<sup>16</sup> T. Wojciechowski, *O Kazimierzu Mnichu*, Pam Ak Um, Wydział Filologiczny i Historyczno-Filozoficzny, t. 5:1885 s. 19, przyp. 1; Strzelno to fundacja Krystyna z ok. 1185 r.; B. Ulanowski, *O założeniu i uposażeniu strzeleńskiego klasztoru*, w: DKM s. 145–148; konsekracja kościoła nastąpiła w 1133, a fundacja klasztoru ok. 1190 r.; A. Małeckie, *Klasztory w Polsce w obrębie wieków średnich*, w: *Z dziejów i literatury*, Lwów–Petersburg 1896 s. 314–317; Strzelno to fundacja Piotra Wszeborowica; F. Piekosiński, *Rycerstwo polskie wieków średnich*, t. 2, Kraków 1896 s. 216, 235, 240; Klasztor ufundowano w latach siedemdziesiątych XII w.; S. Kozierowski, *Fundacje rycerskie rodów rycerskich zachodniej Wielkopolski*, „Miesięcznik Kościelny” z. 11: 1914 s. 14; Fundacja Piotra Wszeborowica, zob. M. Friedberg, *Ród Łabędziów w wiekach średnich*, „Rocznik Towarzystwa Heraldycznego” t. 7:1924/1925 s. 91–94; M. Gumowski, *Architektura i styl przedromañski w Polsce* (odb. z „Przeglądu Powszechnego”), Kraków 1929 s. 41–42; Rotunda to fundacja komesa Janusza sprzed 1145 r., a bazylika — Piotra Wszeborowica ok. 1185 r.; M. Walicki, *Budowle Strzelna na tle sztuki romańskiej w Polsce*, BHSiK t. 1:932/1933 s. 21; Norbertanki przybyły do Strzelna ok. 1150; M. Pi-

neologicznych nad rodem Łabędziów, a także przyjmowane powszechnie założenie, iż budowa rotundy wyprzedzała w czasie fundację bazyliki klasztornej.

## 1 Badania archeologiczne i studia

Przeprowadzone w roku 1950 i 1952 archeologiczne badania sondazowe (Z. Kępiński, K. Józefowiczówna) obu kościołów w Strzelnie, ze względu na swój wrywkowy charakter, poza odkryciem fragmentów architektonicznego wystroju świątyń, warstw budowlanych oraz kilku pochówków wczesnośredniowiecznych, nie wniosły nowych danych do dyskusji nad chronologią kościołów<sup>17</sup>.

W okresie powojennym zaobserwować jednak można stopniowy przyrost jakościowy i ilościowy źródeł, zapoczątkowany w 1946 r., odkryciem unikalnych płaskorzeźbionych kolumn<sup>18</sup> oraz tympanonu ze sceną *Maiestas Domini* (1953)<sup>19</sup>, które łącznie z odkrytymi wcześniej relikdami romańskiej rzeźby i kolistej wieży północnej przy prezbiterium bazyliki<sup>20</sup> umożliwiły włączenie się do dyskusji historykom sztuki. Analiza stylowa rzeźb strzeleńskich sprawiała pewne trudności, zwłaszcza przy datowaniu kolumn figuralnych, do których trudno było znaleźć analogie w sztuce europejskiej. Ostatecznie, w odniesieniu do periodyzacji sztuki późnoromańskiej z terenu Niemiec (według

rożyński, *Zakony żeńskie w Polsce*, Lublin 1935 s. 54–55. Rotunda — ok. poł. XII w., bazylika — 1180; J. Frankenstein, *Działalność budowlana rodu Łabędziów na Śląsku i na Kujawach w XII w.*, BHSiK t. 3:1934/1935 s. 358, 360–361; klasztor ufundował Piotr „Stary Wszeborowic” po 1175 r., a syn jego Krystyn odbudował w 1216 r.; W. Posadzówna, *W sprawie fundatora i fundacji klasztoru norbertanek w Strzelnie*, RH t. 13:1937 s. 29, 32, 35; H. Münch, *Geneza rozplanowania miast wielkopolskich XIII i XIV w.*, Kraków 1946 s. 82; Fundacja z lat 1175–1190, zob. F. Bogdan, *Ze studiów nad egzempcją klasztorów w średniowiecznej Polsce. cz. 2. Egzempcja norbertanów*, „Polonia Sacra” t. 9: 1957 nr 2–3 s. 236, por. bibliografię poglądów u S. Bieńka, *Uwagi nad powstaniem*, s. 34, przyp. 3.

<sup>17</sup> A. Gieysztor, *Polskie badania wczesnodziejowe w roku 1950*, „Przegląd Zachodni” t. 1:1951 nr 1–4 s. 193–263; Tegoż, *Kierownictwo Badań nad Początkami Państwa Polskiego w roku 1952*, tamże, t. 1:1953 nr 1–3 s. 229–230.

<sup>18</sup> Z. Kępiński, *Odkrycie w Strzelnie*, BHSiK t. 8:1946 s. 202–207.

<sup>19</sup> A. Hołas, *Odkrycie tympanonu romańskiego w kościele Ponorbertańskim w Strzelnie*, „Ochrona Zabytków” t. 7:1954 nr 4 s. 271–272.

<sup>20</sup> A. Gieysztor, *Polskie badania*, s. 227.



A. Goldschmidta), Z. Świechowski datował wykonanie zespołu rzeźb strzeleńskich na okres od ostatniej ćwierci XII w. do ok. 1216 r.<sup>21</sup>

Podsumowanie pewnego etapu badań przyniosło opublikowanie w 1972 r. zbioru studiów *Strzelno romańskie*, w którym obok artykułów B. Kürbisówny na temat fundacji klasztoru<sup>22</sup>, A. Holasa o architekturze rotundy św. Prokopa<sup>23</sup>, znalazły się dociekania M. Plezi na temat epigramu wotywnego na tympanonie fundacyjnym z bazyliki, które stały się istotne dla dalszych badań. Użyty w napisie czas zaprzeszyły (*optarat*) wyrażał, zdaniem autora, czynność, która nastąpiła już dawno, życzenie fundacji powzięte dawno temu<sup>24</sup>. W opublikowanym dwa lata później artykule, B. Kürbisówna uznała, że w 1133 r. nastąpiła fundacja bliżej nieokreślonego kościoła pod wezw. św. Krzyża i NMP, natomiast klasztor norbertanek fundował Piotr Wszeborowic<sup>25</sup>.

Na tym etapie studiów, prowadzonych dotąd przez historyków, architektów i historyków sztuki koniecznym stało się przeprowadzenie kompleksowych badań archeologicznych w celu pozyskania nowych źródeł i ostatecznego ustalenia (wobec rozbieżności sięgających kilkudziesięciu lat) chronologii kościołów. W latach 1981–1986 podjął je interdyscyplinarny Zespół do Badań Średniowiecznej Architektury Kujaw i Wielkopolski Wschodniej przy Uniwersytecie Mikołaja Kopernika w Toruniu (J. Chudziakowa). Badania archeologiczno–architektoniczne przyniosły wiele nowych ustaleń, począwszy od stwierdzenia równoczesności budowy obu kościołów, odkrycia po-

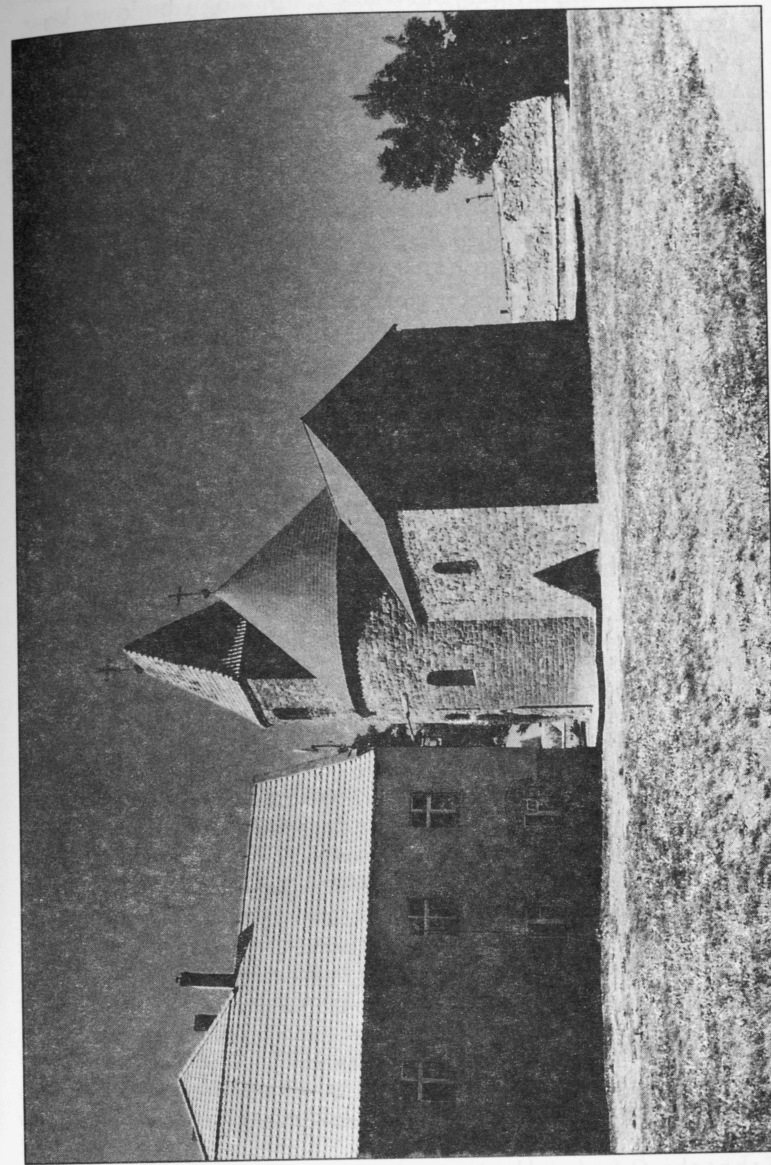
<sup>21</sup> Z. Świechowski, *Studia nad rzeźbą w Strzelnie*, RHS t. 18:1970 s. 72. Por. Tegoż, *Znaczenie najnowszego odkrycia w Strzelnie*, „Ochrona Zabytków” t. 7:1954 nr 4 s. 273; A. Tomaszewski, *Romańskie kościoły z emporami zachodnimi na obszarze Polski, Czech i Węgier*, Wrocław–Warszawa–Kraków–Gdańsk 1974 s. 129, 133.

<sup>22</sup> Zapis z 1133 r. dotyczy konsekracji rotundy (pod wezw. św. Krzyża i NMP). Piotr Wszeborowic ofiarował ten kościół norbertankom przed 1193 r. i wtedy wybudowano bazylikę NMP, konsekrowaną w 1216 r. pod wezw. Trójcy Świętej i NMP. B. Kürbis, *Dzieje fundacji strzeleńskiej w świetle dokumentów*, w: *Strzelno romańskie. Zbiór studiów*, Strzelno 1972 s. 46; Por. Strzelno romańskie, rec. J. Bieniaka, *Zap Hist* t. 39:1974 z. 4 s. 108–112.

<sup>23</sup> Rotunda św. Prokopa pochodzi z ok. 1133 r., zob. A. H o l a s, *Architektura kościoła św. Prokopa w Strzelnie*, w: *Strzelno romańskie*, s. 28.

<sup>24</sup> M. P l e z i a, *Strzeliński epigram wotywny, tamże*, s. 36.

<sup>25</sup> B. K ü r b i s, *Najstarsza tradycja klasztoru panien norbertanek w Strzelnie*, *RH* t. 40:1974 s. 28; Por. A. M a ł e c k i, *dz. cyt.*, s. 341–342.



3. Strzelno, rotunda św. Prokopa (św. Krzyża). Widok od strony wschodniej. Fot. Katarzyna Hewner.

łudniowej wieży bazyliki, reliktyw gotyckiego i nowożytnego klasztoru, cmentarzysk, aż po zweryfikowanie chronologii budowy kościołów (koniec XII — początek XIII w.) i wyodrębnienie wszystkich faz użytkowania klasztoru, odzwierciedlonych w stratygrafii wzgórza klasztornego<sup>26</sup>.

Badania toruńskich archeologów stały się impulsem do podjęcia nowych studiów historycznych. Ustalono wówczas pierwotne *patrocinium* rotundy (św. Krzyża), wskazując na przyjęcie się wezwania św. Prokopa dopiero od 1755 r., to jest od chwili sprowadzenia do Strzelna obrazu tegoż świętego z kościoła w Kłóbce<sup>27</sup>. Podjęto również na nowo zagadnienie fundacji klasztoru, analizując wnikliwie zapiski Długosza w kontekście wyników prac wykopaliskowych<sup>28</sup>. Ustalenie fundatorów było możliwe dzięki studiom J. Bieniaka, który wykazał genealogiczną ciągłość między Włostowicami a Wszeborzycami oraz przejście tych ostatnich w ród Łabędziów<sup>29</sup>.

Obecnie przyjmuje się więc, iż nie ma podstaw, by fundację klasztoru przypisać Piotrowi Włostowicowi, wskazując dopiero na osobę Piotra Wszeborowica i jego krąg rodzinny jako rzeczywistych fundatorów. Strzelno byłoby więc zbiorową fundacją potomków Piotra Włostowica, którzy zrealizowali zamysł swego dziada (i pradziada) zgodnie z jego wolą i intencją<sup>30</sup>. Odnośnie zaś do konsekracji bazyliki

<sup>26</sup> J. Chudziakowa, *Die romanischen Kirchen in Strzelno und ihre Chronologie*, „Archaeologia Polona” t. 27:1988 s. 222–242; S. Skibiński, M. Kęsy-Lewandowska, *Wyniki badań zapraw budowlanych z fundamentów bazyliki Św. Trójcy oraz rotundy Św. Prokopa ze Strzelna*, w: *Studia z archeologii architektury (Badania pomocnicze)*, Toruń 1989 s. 5–24; J. Chudziakowa, *Zespół architektury romańskiej w Strzelnie w świetle najnowszych badań*, AUNC Archeologia, t. 13, Toruń 1990 s. 5–27; J. Dubikajtis, J. Dubikajtis, G. K. Sulowska, *Charakterystyka stratyfikacji kulturowej wzgórza klasztornego w Strzelnie (woj. bydgoskie)*, w: *Z badań nad średniowieczną architekturą Kujaw i Wielkopolski Wschodniej*, BMiOZ ser. B t. 86, Warszawa 1990 s. 31–88.

<sup>27</sup> R. Kabaciński, *O patrocinium św. Prokopa w Strzelnie*, AUNC Archeologia t. 13:1990 s. 29–40

<sup>28</sup> Strzelno to fundacja Piotra Wszeborowica z ok. 1180 r. D. Karczewski, *Najwcześniejsze dzieje Strzelna w świetle „Roczników” Jana Długosza*, w: *Z dziejów Strzelna. Materiały z sesji 15 V 1993 r. — 20 XI 1993 r.*, s. 9–27.

<sup>29</sup> Zob. przyp. 7.

<sup>30</sup> Cz. Sikorski, *O fundacji klasztoru norbertanek w Strzelnie*, AHP t. 2:1995 s. 193–210; por. A. M. Wyrwa, *Rozwój sieci klasztornej zakonów mniszych, kanonicznych i żebrzących na Kujawach i w ziemi dobrzyńskiej w średniowieczu*, ZK

w 1133 r., nie odmawiając zapisce znamion wiarygodności (na co wskazują pełna datacja i osadzeni w ówczesnym kontekście historycznym uczestnicy ceremonii<sup>31</sup>), tak wczesną datę nie łączy się z fundacją klasztoru norbertanek, lecz bliżej niezlokalizowanego kościoła pod wezw. św. Krzyża i NMP, którego poszukuje się na terenie Strzelna<sup>32</sup> lub położonej pod miastem wsi Strzelno Klasztorne<sup>33</sup>.

Badania z lat 80.–90., zamykające pewien etap w historiografii polskiej trwający ponad 150 lat, pozostawiły, zdaniem nielicznych badaczy, margines niepewności. Do tego grona niewątpliwie zaliczyć należy T. Mroczo, która wskazała na rozbieżność między stylem rzeźb na kolumnach i tympanonach a proponowaną przez archeologów chronologią kościołów, sugerując iż datowanie na sam koniec XII — początek XIII w. jest zbyt późne w stosunku do cech stylowych rzeźby architektonicznej<sup>34</sup>. Powyższe stwierdzenie, jak również najnowsze hipotezy dotyczące pochodzenia wczesnośredniowiecznego warsztatu budowlano-artystycznego ze Strzelna<sup>35</sup>, stały się źródłem inspiracji do podjęcia na nowo zagadnienia fundacji zespołu klasztornego w kontekście działalności uczniów wybitnego artysty włoskiego Wilielma z Modeny.

t. 12:1997 s. 58; D. Karczewski, *Związki genealogiczne fundatorów dwunastowiecznych prywatnych fundacji klasztornych*, w: *Genealogia — Rola związków rodzinnych i rodowych w życiu publicznym w Polsce średniowiecznej na tle porównawczym*, red. A. Radziwiński i J. Wroniszewski, Toruń 1996, s. 271–272.

<sup>31</sup> Zob. przyp. 28 s. 15–21.

<sup>32</sup> D. Karczewski, *Czy istniało Strzelno przednorbertańskie?*, AHP t. 2:1995 s. 181–191.

<sup>33</sup> Cz. Sikorski, *dz. cyt.*, s. 197. Wydaje się jednakże, iż Strzelno Klasztorne nie jest starsze niż samo miasto Strzelno, będąc raczej dawnym folwarkiem klasztornym. Ok. 1795 r. folwark klasztorny pod nazwą Strzelno Klasztorne (niem. Waldau) wraz z folwarkami Bławaty, Gaj i Młyny liczył 1516 ha i wchodził w skład utworzonej wówczas przez rząd pruski domeny strzeleńskiej. *Słownik geograficzny Królestwa Polskiego i innych krajów słowiańskich*, t. 11, red. B. Chlebowski, W. Walewski i F. Sulimierski, Warszawa 1890 s. 470–471, 473, 480; zob. też Archiwum Państwowe w Bydgoszczy, Oddział w Inowrocławiu, Państwowa Inspekcja Budowlana w Inowrocławiu, Akta Domena Strzelno Klasztorne 1918–1930, sygn. 83.

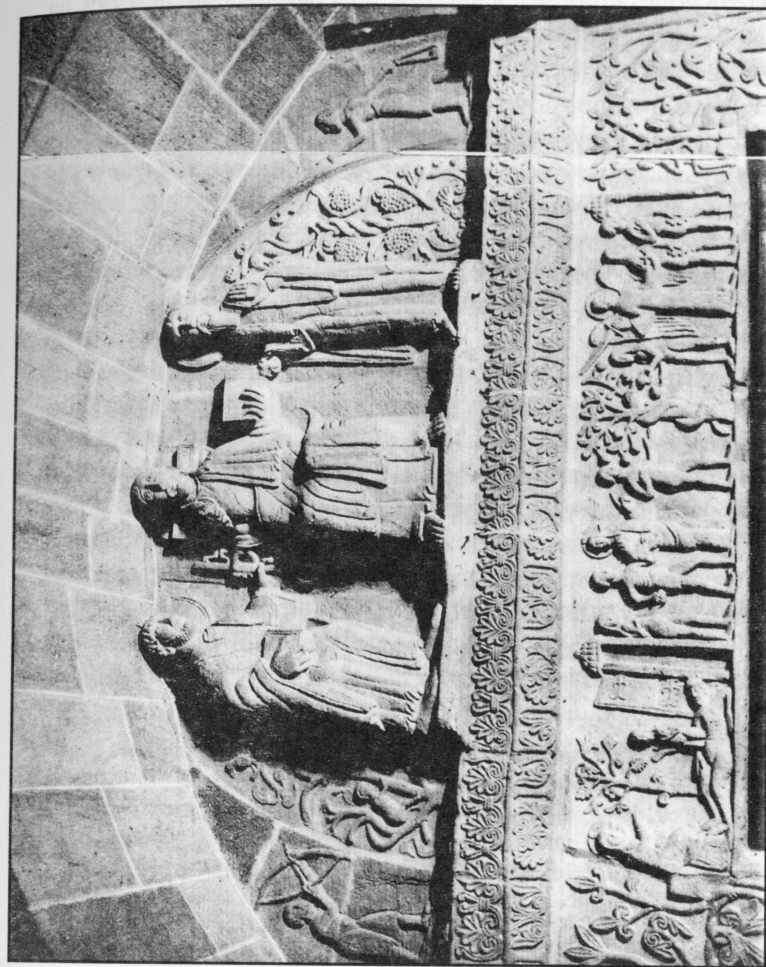
<sup>34</sup> T. Mroczo, *Polska sztuka przedromańska i romańska*, Warszawa 1988 s. 91.

<sup>35</sup> K. Hewner, *Próba identyfikacji wczesnośredniowiecznego warsztatu budowlanego ze Strzelna*, NP t. 91: 1999 s. 5–46.

## 2 Trop mistrza Wiligelma

W dotychczasowych badaniach nad wczesnośredniowieczną rzeźbą ze Strzelna wykazywano jej związek ze sztuką nadmozańską, sasko-turyńską lub północnowłoską. Ten ostatni region, wskazany przez K. Józefowiczównę<sup>36</sup>, był punktem wyjścia dla działalności szkoły Wiligelma z Modeny, która była zjawiskiem unikalnym w skali Europy przełomu wieków (XI/XII). Mimo, że samemu mistrzowi Wiligelmowi przypisać można, na podstawie inskrypcji, zaledwie dekorację *Portale Maggiore* i cykl *Genesis* na fasadzie katedry w Modenie (1096–1106), to jednak wyjątkowe cechy jego twórczości (dynamizm, motywy antyczne, nagie postaci, kompozycję figur w arkadach, inspirację plastyką w kości słoniowej i złotnictwem) odnaleźć można w działalności jego uczniów, która objęła swym zasięgiem prawie całą dwunastowieczną Europę (Piacenza, Cremona, Bari, Monopoli, Ferrara, Nonantola, Zamorra? Salamanca? Werona? Andlau, Pécs)<sup>37</sup>, docierając w pierwszej połowie XII w. do Polski (kościół kanoników regularnych w Czerwińsku — zespół rzeźb z drugiej ćwierci XII w.)<sup>38</sup>.

Analiza formalno-artystyczna cyklu rzeźby strzeleńskiej dowodzi również jej zależności od warsztatu uczniów Wiligelma, ale pokolenia późniejszego niż z Czerwińska, ulegającego już wpływowi burgundzkiemu i sztuki wczesnogotyckiej. Dla ustaleń chronologicznych największe znaczenie ma dekoracja rzeźbiarska portalu z opactwa benedyktynek w Andlau na terenie Alzacji (ryc. 4), której autorstwo przypisywane jest lombardzkiemu warsztatowi uczniów Wiligelma<sup>39</sup>. Odnajdujemy tam szereg cech formalnych i ideowych, zbieżnych z rzeźbami ze Strzelna, przejawiających się w rozmieszczeniu figur w arkadach, szczegółach fizjonomii postaci, szatach, motywie kopulek, scenie *Traditio legis et clavis*, wici palmetowej. Repertuar tych motywów artysta zastosował na kolumnach strzeleńskich z figuralnymi personifikacjami cnót i przywar. Ponadto postać lucznika z tympanonu w Andlau wykazuje daleko posunięte podobieństwo artystyczne do pochylonej postaci fundatora z modelem rotundy na tympanonie w Strzel-



4. Andlau, kościół benedyktynek. Tympanon portalu zachodniego. Według L. Haug, *L'art en Alsace*, fig. 59.

<sup>36</sup> Tamże omówienie stanu badań i dotychczasowych poglądów.

<sup>37</sup> Tamże, s. 21–26.

<sup>38</sup> T. Mroczko, *Czerwiński uczeń Wiligelma*, BHS t. 33:1971 nr 3 s. 215–226.

<sup>39</sup> J. Baum, *Die Malerei und Plastik des Mittelalters*, Bd. 2, Wildpark-Potsdam 1930 s. 248.



nie, co świadczy, iż strzeleńskie kolumny i tympanon fundacyjny wykonał ten sam warsztat rzeźbiarski, który działał w Andlau. Powyższe analogie dopuszczają więc możliwość datowania wymienionych rzeźb (wobec braku późniejszych oznak stylowych) na ten sam okres, kiedy powstał portal zachodni w opactwie w Andlau, czyli na lata 1160–1180<sup>40</sup>.

Datowanie byłoby niepełne gdybyśmy nie wzięli pod uwagę także profilów gzymsów impostowych oraz attyckich baz i kostkowych kapiteli kolumn. Do bazy kolumny przywar, z dolnym walcem jakby rozgniecionym nadmiernym obciążeniem, odnajdujemy analogie w kościele parafialnym Saint-Pierre et Saint-Paul w Rosheim (1150–1160)<sup>41</sup>. Kapitele kostkowe z dwoma półtarczami obwiedzionymi półkolem (na teźże kolumnie) występują w korpusie nawowym kościoła w Paulinzella (1160)<sup>42</sup>, emporze w Lippoldsberg (połowa XII w.)<sup>43</sup>, kościele w Hecklingen (czwarta ćwierć XII w.)<sup>44</sup> oraz w Huysburg (ok. 1170–1190)<sup>45</sup>. Proporcje kapitelu tej kolumny (Kastenskapitel) z tzw. policzkiem na narożach pojawiają się w sztuce niemieckiej w połowie XII w., np. Hildesheim — St. Godehard (1133–1172), Hammersleben (druga i trzecia ćwierć XII w.)<sup>46</sup>. Analogie do bazy kolumny cnót z wysoką wklęsłą międzytorusową odnaleźć można w opactwie Maria Laach — chór zachodni z lat 1160–1170<sup>47</sup>, natomiast do gzymsu głowicy teźże kolumny — w Heinsberg (St. Gangolf, połowa XII w.)<sup>48</sup>. Baza strzeleńskiej kolumny północno-zachodniej, z dolnym torusem szerszym od górnego, ma swój odpowiednik w kościele w Thalbürgel, ukończonym ok. 1176 r.<sup>49</sup>, zaś profil gzymsu

<sup>40</sup> G. Dehio, *Geschichte der deutschen Kunst*, Bd. 1, Berlin–Leipzig 1930 s. 180.

<sup>41</sup> H. Haug, *L'art en Alsace*, bmv 1962, il. 41.

<sup>42</sup> H. L. Nickel, *Untersuchungen zur spätromanischen Bauornamentik Mittelalters*, „Wissenschaftliche Zeitschrift der Martin-Luther Universität Halle-Wittenberg”, Jh. 3:1953/1954, Hf. 1 il. 98 s. 47.

<sup>43</sup> Tamże, il. 101–102 s. 48.

<sup>44</sup> Tamże, il. 104 s. 49.

<sup>45</sup> Tamże, il. 105 s. 49.

<sup>46</sup> Tamże, s. 47.

<sup>47</sup> H. E. Kubach, A. Verbeek, *Romanische Baukunst an Rhein und Maas. Katalog der vorromanischen und romanischen Denkmäler*, Bd. 2, Berlin 1976 il. 15 s. 752.

<sup>48</sup> Tychże, Bd. 3 il. 142.

<sup>49</sup> Z. Świechowski, *Studia nad rzeźbą w Strzelnie*, il. 19 s. 81.

impostowego teźże kolumny — w krypcie Maria Laach (1152)<sup>50</sup>. Liczne podobieństwa do ornamentalnych kolumn strzeleńskich (o spiralnym trzonie) wykazuje również „italianizujący” detal Königslutter (lata 60. – 70. XII w.)<sup>51</sup>.

Przegląd kościołów z terenu Alzacji, Saksonii, Turynii, Westfalii, Hesji i Bawarii potwierdza proponowaną przez nas chronologię, ustalając dolną cezurę dla powstania baz i głowic w Strzelnie najwcześniej na ok. 1150 r.

Walory datujące ma również charakter i krój szat personifikacji strzeleńskich. Od połowy XII w. tunika męska stała się wąska w ramionach, wykończona ozdobnymi obszyciami wokół szyi i w połowie długości rękawa, poszerzona klinami sięgającymi kolan<sup>52</sup> (personifikacja *Zabójstwa, Krzywoprzysięstwa i Swawoli* — atrybucja wg Z. Świechowskiego). Szaty żeńskie zaś składały się z długiej sukni z rozszerzonymi rękawami, których nadmierne wydłużanie przeminęło w latach 1180–1200<sup>53</sup>.

Z uwagi na wystąpienie charakterystycznego gestu u postaci Maryi — otwartych wnętrzem dłoni, u jednej z personifikacji cnót (*Posłuszeństwa*), a także motywu *Drzewa Życia* na tympanonie w Andlau (w postaci krzaka o zgrubiałych gałęziach), strzeleński tympanon ze sceną *Zwiastowania*, pozornie najbardziej archaiczny (o tradycji bizantyjskiej), wydatować można na zbliżony okres.

Proponowanej chronologii kolumn i tympanonu fundacyjnego rotundy (1160–1180) nie można odnieść jednak do pozostałych rzeźb ze Strzelna. Drugi tympanon fundacyjny (z modelem dwuwieżowego kościoła) wykazuje późniejsze cechy stylowe, charakterystyczne dla wchodzącej w manierę fazy rozwoju sztuki romańskiej (bogato sfałdowane szaty, manieryczny rysunek fałd w kształcie litery V, ujęcia portretowe twarzy, postaci nie mieszczące się w polu tympanonu)<sup>54</sup>. Różnica czasowa dzieląca oba tympanony widoczna jest również

<sup>50</sup> H. E. Kubach, A. Verbeek, dz. cyt., Bd. 3 il. 348.

<sup>51</sup> U. Hölscher, *Die Stiftskirche von Königslutter*, „Niederdeutsche Beiträge zur Kunstgeschichte” Jh. 4:1965 il. 13, 18.

<sup>52</sup> K. Mączewska-Pilch, *Tympanon fundacyjny z Olbina na tle przedstawień o charakterze donacyjnym*, Wrocław 1973 s. 31.

<sup>53</sup> M. Gutkowska-Rychlewska, *Historia ubiorów*, Wrocław–Warszawa–Kraków 1968 s. 131.

<sup>54</sup> T. Mroczko, *Polska sztuka*, s. 122–123.

w postawie fundatorów (pochylona postać z rotundą, klęcząca — z modelem bazyliki). Jak wykazały badania R. Mrozowskiego, postawa klęcząca, o genezie karolińskiej, pojawiła się w sztuce romańskiej później niż stojąca, o tradycji antycznej<sup>55</sup>. Analiza stylu drugiego z tympanonów fundacyjnych, również ze względu na motywy spiralnie zwiniętej wici palmettowej na spodzie nadproża tympanonu, iden tyczny z ornamentyką kolumn portalu północnego i kolumny w kaplicy św. Barbary, sugeruje jego datowanie — na pierwszą ćwierć XIII w.

Niewątpliwie najpóźniejsze są w Strzelnie rzeźby: głowa zmarłego na fragmencie nagrobka (początek XIII w.)<sup>56</sup> oraz sceny na tympanonie portalu północnego (m. in. *Chrystus na majestacie, Traditio legis, Chrystus jako Rex Gloriam*), ze względu na wykrój trójlistny i ostrołukowy — najwcześniej — na pierwszą ćwierć XIII w. (podobnie można datować bazy i kapitele kolumn portalowych)<sup>57</sup>.

Z grupy rzeźb strzeleńskich wydzielić należy, jako najwcześniejsze, kolumny o kapitelach kostkowych (częściowo uszkodzone) w prezbiterium.

<sup>55</sup> R. Mrozowski, *Fundator i jego postawa w ikonografii zachodniej IX–XII w.*, PTPN „Sprawozdania”, nr 105 za 1987 r., Wydział Nauk o Sztuce, Poznań 1989 s. 23–25.

<sup>56</sup> T. Jurkowlaniec, *Nagrobki przedromańskie i romańskie w Polsce*, RHS t. 12:1981 s. 33.

<sup>57</sup> E. Hardick, *Praemonstratenserbauten des 12. und 13. Jahrhunderts im Rheinland. Ihr Verhältnis zu den französischen und belgischen Vorstufen*, Tongerlo 1935 s. 112. Przykłady portali „trójlistnych”: Bonn, Münster—krążganek (ok. 1200), H. E. Kubach, A. Verbeek, *dz. cyt.*, Bd. 3 il. 48; Echteld—portal południowy (koniec XII w.), *tamże*, il. 90; Xanten—St. Viktor (1200–1220/1230), *tamże*, il. 595. Analogie do kapiteli z portalu północnego w Strzelnie (o głowicach pączkowych): Veruela—krążganek (pocz. XIII w.); Las Huelgas—klasztor cysterek (pocz. XIII w.), zob. M. Machowski, *Architektura kluniacka i cysterska*, w: *Sztuka świata*, t. 4, Warszawa 1990 s. 15, 20. Analogiczne bazy tychże kolumn (attyckie, składające się z niskiego plintusa i dwóch wałków oddzielonych listewką-półwałkiem, w narożach — żabki w formie szponów o zwiniętych dośrodkowo krawędziach, wspartych na plintusie) odnajdujemy w Trzebnicy — kościół cysterek (I połowa XIII w.), Zob. L. Wetesko, *Architektura*, w: *Cystersi w średniowiecznej Polsce. Kultura i sztuka. Katalog wystawy*, Warszawa–Poznań 1991 s. 72; Oberpleis—St. Pankratius (ok. 1220), zob. H. E. Kubach, A. Verbeek, *dz. cyt.*, Bd. 3 il. 433; Sayn—St. Maria und St. Johannes Ev. (przed 1230), *tamże*, il. 483. Wpływ francuskiego gotyku, widoczny w ikonografii portalu w Strzelnie, w sztuce lombardzkiej zaznaczył się pod koniec XII w., zob. J. Pijoan, *Sztuka romańska we Włoszech*, w: *Sztuka świata*, t. 3, Warszawa 1993 s. 387.

terium. Wcześniejsze (niż rzeźby korpusu nawowego) datowanie kolumn w prezbiterium pośrednio uzasadniają wyniki badań archeologicznych, zgodnie z którymi fundamenty prezbiterium wraz z transeptem, tworzące układ jednorodny, posadowione są głębiej (+7,5 do + 8,5 m od R) niż fundamenty korpusu nawowego (+8,10 do + 8,65 m)<sup>58</sup> oraz badania architektoniczne, wykazujące niejednorodny wążek murów prezbiterium i nawy, co świadczy, że w pierwszej kolejności wzniesiono prezbiterium wraz z transeptem i wieżami, a dopiero później korpus nawowy<sup>59</sup>.

Przeprowadzona analiza stylowa (częściowo w kontekście działalności szkoły lombardzkiej Wiligelma) dowodzi, iż cykl rzeźby strzeleńskiej nie jest jednorodny chronologicznie, a poszczególne jego elementy powstawały, począwszy od ok. 1160 r. (?) aż po pierwszą ćwierć XIII w., co znajduje potwierdzenie w badaniach archeologiczno-architektonicznych, dowodzących etapowego formowania się kościoła Trójcy Świętej.

Proponowana chronologia rzeźb jest również zgodna z wcześniejszymi ustaleniami Z. Świechowskiego (1970), który wykazał, że bazy kolumn strzeleńskich mają różną chronologię; od typu wcześniejszego (analogie do Quedlinburga, ok. 1129) po późną fazę stylową ze schyłku XII w.<sup>60</sup>

Przyjęcie początku formowania się rzeźb strzeleńskich (w prezbiterium) już w pierwszej połowie XII w. ma swoje konsekwencje dla datowania rotundy św. Prokopa (św. Krzyża), gdyż zgodnie z wynikami badań archeologicznych budowę obu kościołów, rotundy i bazyliki klasztornej, rozpoczęto równocześnie<sup>61</sup>. Trójczłonowy typ bryły rotundy (kwadratowe prezbiterium — kolista nawa — okrągła wieża) spotykany jest w architekturze romańskiej w pierwszej połowie XII w., a także wcześniej, np. kościół św. Jerzego na wzgórzu Řip w Czechach, wzniesiony po 1039 r. i składający się z absydy i kolistej nawy,

<sup>58</sup> J. Dubikajtis, J. Dubikajtis, G. K. Sulowska, *dz. cyt.*, s. 35, 39; Por. J. Chudziakowa, *Zespół architektury*, s. 22.

<sup>59</sup> B. Zimnowoda—Krajewska, J. Salm, *Problematyka badań architektonicznych ponorbertańskiego kościoła p. w. Św. Trójcy w Strzelnie*, AUNC Archeologia t. 20:1992 s. 39.

<sup>60</sup> Z. Świechowski, *Studia nad rzeźbą*, s. 79.

<sup>61</sup> J. Dubikajtis, J. Dubikajtis, G. K. Sulowska, *dz. cyt.*, s. 35; S. Skibiński, M. Kęsy—Lewandowska, *dz. cyt.*, s. 19.

do której od zachodu dostawiono w 1126 r. okrągłą wieżę<sup>62</sup>; kościół parafialny w Ottmarsheim w Alzacji (1020–1049), zbudowany z oktagonalnej nawy, kwadratowego chóru i kwadratowej kruchty–portyku<sup>63</sup>. Zgodnie z wynikami badań V. Molnár, dotyczącymi rotund węgierskich, również usytuowanie wejścia od południa było typowe dla wcześniejszego okresu (później lokalizowano wejście od zachodu)<sup>64</sup>. We wczesnych budowlach, np. Robion, kaplica Saint-Thirse (1118) pojawia się także konstrukcja kopuły na radialnych, „parasolowatych” gurtach<sup>65</sup>.

Niewykluczone, że budowę rotundy św. Prokopa ukończono wcześniej niż bazyliki. Na dłuższy czas budowy bazyliki Trójcy Świętej może wskazywać zróżnicowanie zapraw w zachodniej części budowli, jak i odmienność kamieniarki westwerku<sup>66</sup>.

### 3 Chronologia rzeźb a datowanie źródeł

Czy proponowana chronologia rzeźb strzeleńskich zgadza się z datowaniem źródeł archeologicznych? Przypomnijmy, że podczas prac archeologicznych znaleziono ceramikę podfazy E<sub>3</sub> (według chronologii ceramiki wczesnośredniowiecznej dla Kruszwicy, opracowanej przez W. Dzieduszyckiego), datowaną na okres od połowy XII do połowy XIII w.<sup>67</sup>, ponieważ jednak w najstarszych warstwach budowlanych występowała cegła (format: dł. 24 cm, szer. 20 cm, gr. 3,6–4,6 cm), zważywszy na czas jej pojawienia się na Kujawach, okres budowy obu kościołów zawężono do końca XII — początku XIII w.<sup>68</sup>

<sup>62</sup> M. Machowski, *Sztuka romańska w Europie Środkowo-Wschodniej*, w: *Sztuka świata*, t. 3, Warszawa 1993 s. 418.

<sup>63</sup> H. Haug, *dz. cyt.*, il. 3 s. 218.

<sup>64</sup> V. Molnár, *Romańskie rotundy na terenie średniowiecznych Węgier*, „Kwartalnik Architektury i Urbanistyki” t. 13:1968 z. 1 s. 91.

<sup>65</sup> R. Laffot, *Dictionnaire des Églises de France*, vol. 2, b/w 1966 s. 120.

<sup>66</sup> S. Skibiński, M. Kęsy–Lewandowska, *dz. cyt.*, s. 19–20.

<sup>67</sup> J. Chudziakowa, *Zespół architektury*, s. 9; J. Dubikajtis, J. Dubikajtis, G. K. Sulowska, *dz. cyt.*, s. 35; por. W. Dzieduszycki, *Wczesno-miejska ceramika kruszwicka w okresie od 2 połowy X w. do połowy XIV w.*, Wrocław–Warszawa–Kraków–Gdańsk–Łódź 1982 s. 119–121.

<sup>68</sup> J. Chudziakowa, *Zespół architektury*, s. 15; J. Dubikajtis, J. Dubikajtis, G. K. Sulowska, *dz. cyt.*, s. 35–36.

Moment pojawienia się cegły w budowlach romańskich na terenie Kujaw miał decydujące znaczenie dla datacji kościołów strzeleńskich. Rozpatrzmy więc chronologię kościołów kamienno–cegłanych na tym obszarze.

Najstarsze cegły, o wymiarach 25–27×11–15×3,5–4,5 cm odkryto w licu kamiennej wieży mieszkalnej w Płocku, datowanej na koniec XI — początek XII w.<sup>69</sup> Na pierwszą połowę XII w. datowana jest cegła z opactwa ołbińskiego (26–29×3,5–4,5 cm), o formacie nawiązującym do cegieł stosowanych w budownictwie Bizancjum i Rusi<sup>70</sup>. Wczesne zastosowanie cegły, wiązane z warsztatem lombardzkim, obserwujemy również w Czerwińsku (druga ćwierć XII w.)<sup>71</sup>. Spośród kościołów kujawskich, oprócz Strzelna, cegła występuje w kościele pod wezw. Imienia NMP w Inowrocławiu (25–26×7–7,5××12–12,5 cm), którego chronologia, nastęrcza jednak pewne trudności. Datowanie bowiem na przełom XII/XIII w. wydaje się zbyt późne, ze względu na badania ikonograficzne związane z osobą fundatora — najprawdopodobniej księcia kujawskiego i mazowieckiego Leszka Bolesławowica (1173–1186), którego znak rodowy znajduje się w pobliżu portalu zachodniego kościoła<sup>72</sup>.

Weryfikacja datowania kościoła w Inowrocławiu upoważnia nas do stwierdzenia, iż, zgodnie z wcześniejszą opinią A. Tomaszewskiego (1974), nie można precyzyjnie określić czasu pojawienia się cegły na obszarze wielkopolsko–kujawskim<sup>73</sup>. Pozostaje więc przyjąć, iż wobec braku innych tzw. niezależnych wyznaczników chronologii, najstarszą ceramikę strzeleńską należy datować w szerokim przedziale chronologicznym od połowy XII do połowy XIII w.

Po analizie źródeł archeologicznych, wobec proponowanej wcześniejszej chronologii rzeźb ze Strzelna, warto ponownie zinterpretować informacje Długosza, dotyczące sprowadzenia norbertanek do Strzelna w 1124 i konsekracji bazyliki klasztornej w 1133 r.

<sup>69</sup> J. Piekalski, *Wrocław średniowieczny. Studium kompleksu osadniczego na Ołbinie w VII–XIII w.*, Wrocław 1991 s. 32.

<sup>70</sup> *Tamże*, s. 39.

<sup>71</sup> T. Mroczko, *Polska sztuka*, s. 69–71.

<sup>72</sup> Szczegółowe wyjaśnienie datowania kościoła zob. K. Hewner, *Kim był twórca romańskich rzeźb na murach kościoła Imienia Najświętszej Maryi Panny w Inowrocławiu?*, ZK t. 13:1998 s. 151–152, 157.

<sup>73</sup> A. Tomaszewski, *dz. cyt.*, s. 131.



Jako pierwotne miejsce osiedlenia się norbertanek Długosz wskazał Chalno pod Izbicą Kujawską. Dokładne określenie położenia geograficznego wsi, znane również z innego fragmentu *Roczników* (tzw. *Choreografii*)<sup>74</sup> wskazuje, że dziejopisarz miał na myśli tę konkretną miejscowość. Jej nazwa wzbudziła jednak nieufność badaczy, którzy ze względu na zbieżność paleograficzną nazw *Chalin* i *Calis*, w pierwotnym zapisie dopatrywali się Kalisza, a tym samym prepozytury św. Wawrzyńca w Kościelnej Wsi (ryc. 5) na północny zachód od Kalisza (*cenobium sancti Laurentii ante Kalisz, super villas Kosciol*)<sup>75</sup>. Istniejący tam konwent norbertanów został ok. 1190 r. przeniesiony, w miejsce usuniętych benedyktynów, do klasztoru NMP i św. Wincentego na Ołbinie we Wrocławiu. Układ, postanowiony przez biskupa wrocławskiego Żyrosława, został w 1197 r. zatwierdzony przez Stolicę Apostolską<sup>76</sup>. Spory między usuniętymi do Kościelnej Wsi benedyktynami a norbertanami wrocławskimi doprowadziły do zniszczeń klasztoru (norbertanie w 1219 r. mieli zapłacić benedyktynom 12 grzywien srebra na odnowienie domu w Kościelnej Wsi, który został zrujnowany skutkiem wojny oraz zaszłych zmian)<sup>77</sup>.

W Kościelnej Wsi, w której przez krótki okres (jego początek jest źródłowo nieuchwytny) rezydowali norbertanie, nie ma jednak żadnych przesłanek do wnioskowania o istnieniu konwentu żeńskiego, a więc kwestia dwukonwentowości św. Wawrzyńca pozostaje otwarta<sup>78</sup>. Przeczy istnieniu klasztoru już ok. 1124 r. datowanie romańskiego kościoła św. Wawrzyńca (rekonstruowany jako jednonawowy, z prezbiterium zakończonym absydą) dopiero na drugą połowę XII w.<sup>79</sup> Pozostaje więc bliżej przyjrzeć się tradycji fundacyjnej kościoła św. Marii Magdaleny w Chalnie. Niestety, kościół w Chalnie ok. 1870 r.

<sup>74</sup> [...] *item Sgowyathka, cuius fons ex lacubus villarum Camyeniecz, Chalino et Orlye* [...] w: Joannis Długossi *Annales* lib. 1–2, Varsaviae 1964 s. 79.

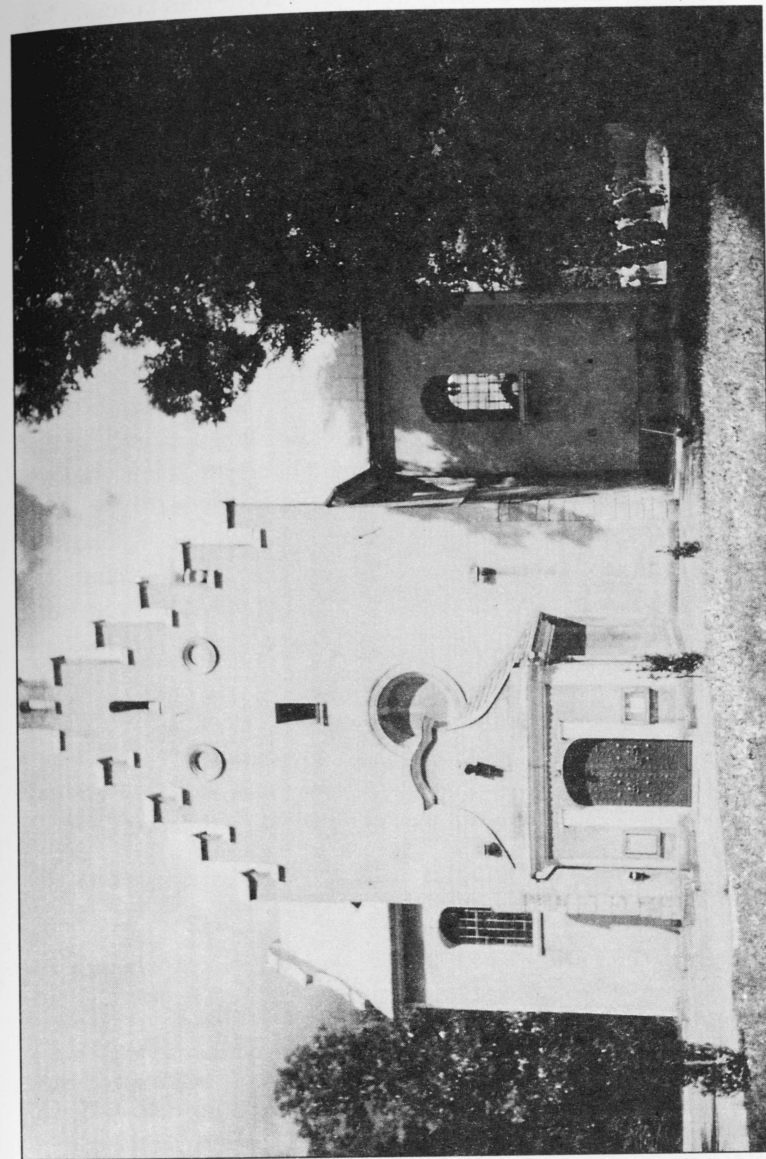
<sup>75</sup> Np. W. Knapiński, *dz. cyt.*, s. 149; M. Walicki, *dz. cyt.*, s. 21, M. Pirożyński, *dz. cyt.*, s. 54–55; B. Kürbis, *Najstarsza tradycja*, s. 21; D. Karczewski, *Najwcześniejsze dzieje*, s. 10–11.

<sup>76</sup> KDŚI wyd. K. Małeczyński, t. 1, cz. 1, Wrocław 1956 nr 73.

<sup>77</sup> KDW t. 1 nr 106 s. 98–99; Por. S. Muznerowski, *Kościelna Wieś pod Kaliszem*, „Ziemia” t. 4:1913 s. 456.

<sup>78</sup> B. Kürbisówna, *Najstarsza tradycja*, s. 21.

<sup>79</sup> *Katalog Zabytków Sztuki, woj. poznańskie*, t. 5, red. T. Ruszczyńska, z. 6, powiat kaliski, opr. T. Ruszczyńska, A. Sławski, Z. Winiarz, Warszawa 1960 s. 47–48; Por. *Dzieje Kalisza*, Poznań 1977 s. 61.



5. Kościelna Wieś pod Kaliszem. Kościół pod wezw. św. Wawrzyńca (od strony zachodniej). Fot. Katarzyna Hewner.

został rozebrany<sup>80</sup>. Z dziewiętnastowiecznej akwareli (ryc. 6) oraz opisów świątyni, można zrekonstruować jej wygląd jako kościoła kamiennego, jednonawowego, z kwadratowym prezbiterium, przebudowanego w końcu XVIII i w XIX w., przed którym stał drewniany, pokryty płaskorzeźbami słup (?) z XIV lub XV w. (?)<sup>81</sup>.

W aktach wizytacji kościoła z 1584 i 1598 r. odnotowano, iż tę „starożytną” świątynię wybudował Piotr Dunin komes ze Skrzynna i ufundował tu klasztor norbertanek, przeniesiony w 1124 r. do Strzelna<sup>82</sup>. Informacja jednak nie ma wartości poznawczej, gdyż zaczerpnięta została (*ut Chronica testantur*) z dzieła Długosza. Innych dokumentów erekcji lub konsekracji kościoła wówczas nie było<sup>83</sup>. Można jednakże rozważać zapis wizytacyjny: *monasterii ruinae ex opposito templi concipiuntur* (1598)<sup>84</sup>. Jakież to ruiny (odnotowane w tymże jedynym źródle) mogli, *ex opposito* kościoła, dostrzec wizytatorzy biskupi? Czy nie były to przypadkiem reliktu grodziska, położonego naprzeciw kościoła, nad jeziorem Chalnem, odnotowane później w dziewiętnastowiecznym *Słowniku geograficznym Królestwa Polskiego*?<sup>85</sup>

Wszelkie ustalenia chronologii kościoła chalneńskiego, wobec braku stacjonarnych, kompleksowych badań archeologiczno–architektonicznych<sup>86</sup>, skazane będą na niepowodzenie. Późniejsza tradycja (nie-długoszowa) jego konsekrację powiązała z osobą znanego już biskupa kruszwickiego Świdgera, precyzując ten fakt na rok 1151<sup>87</sup>.

<sup>80</sup> W. Łuszczkiewicz, *dz. cyt.*, s. 94.

<sup>81</sup> *Encyklopedia powszechna S. Orgelbranda*, t. 5, Warszawa 1861 s. 120; M. Walicki, *Sprawa inwentaryzacji zabytków w dobie Królestwa Polskiego (1827–1862)*, Warszawa 1931 s. 143

<sup>82</sup> MHDW t. 20, Wladislaviae 1901 s. 121–122; t. 22, Wladislaviae 1903 s. 45–46.

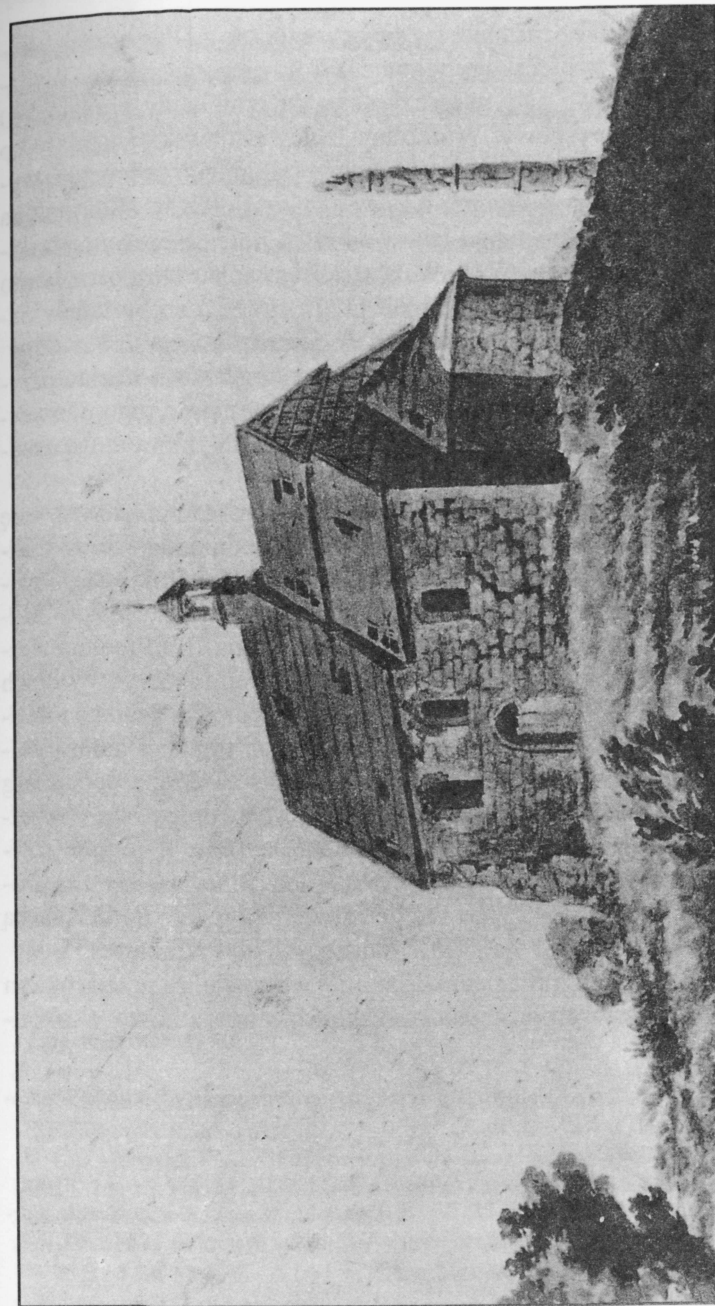
<sup>83</sup> MHDW t. 22 s. 45–46, 174.

<sup>84</sup> MHDW t. 20 s. 121–122.

<sup>85</sup> *Słownik geograficzny Królestwa Polskiego*, t. 1 s. 540; Por. B. Zielonka, *Zarys dziejów polskich badań archeologicznych na ziemiach woj. bydgoskiego*, „Rocznik Muzeum w Toruniu” t. 1:1963 z. 3 s. 24.

<sup>86</sup> W 1991 r. przeprowadzono archeologiczne badania weryfikacyjne grodziska w Chalnie gm. Topółka, jak również „penetrację” archeologiczną znajdującego się w jego pobliżu miejsca po kościele, zob. A. Horonziak, L. Kajzer, *Archeologiczna weryfikacja grodzisk i kopców podworskich na obszarze Kujaw brzeskich i ziemi dobrzyńskiej*, „Zapiski Kujawsko–Dobrzyńskie” t. 11:1997 s. 25, 37.

<sup>87</sup> M. Walicki, *Sprawa inwentaryzacji*, s. 142; *Encyklopedia Orgelbranda*, t. 5 s. 120.



6. Chalno, kościół pod wezw. św. Marii Magdaleny; akwarela z ok. połowy XIX w. Według M. Walickiego, *Sprawa inwentaryzacji zabytków*, tabl. 5.

Można by również zastanawiać się czy, zgodnie z Długoszem, okolice Chalna były w pierwszej połowie XII w. niezamieszkałe. Wydaje się, że osadnictwo na tym terenie (sięgające niekiedy pradziejów) miało charakter wyspowy. W okolicy Izbicy Kujawskiej istniały co najmniej dwie pustki osadnicze. Z powodu odludnego położenia, wybudowany w pierwszej ćwierci XIV w. (?) kościółek św. Floriana na skraju boru ciągnącego się od Izbicy do wsi Chotel, z czasem nazwany został: „Na pustkowiu”<sup>88</sup>. W kontekście zapisu Długosza warto nadmienić, iż późniejsza (z 1126 lub 1127 r.) reguła norbertanów nakazywała lokalizację klasztorów *in locis desertis et incultis*<sup>89</sup>.

Decydujące, jak się wydaje, znaczenie dla określenia momentu przybycia konwentu strzeleńskiego, ma jednak nie miejsce jego pierwotnej fundacji, lecz podana przez Długosza data: 1124, która może nasuwać wątpliwości<sup>90</sup>.

W początkowym okresie organizacji sieci klasztornej główną rolę odgrywał sam Norbert z Xanten, napotykał jednak na szereg trudności (np. na synodzie w Reims w 1119 r. papież nie miał czasu zajmować się projektami Norberta). Dopiero później, gdy biskup lauduński Bartłomiej, przekazał mu, leżące koło Laon, Tal Praemonstratense, stworzone zostały podwaliny dla przyszłych fundacji. W latach dwudziestych XII w. zakon premonstratenski opanował Francję na bazie Floreffo koło Namur (1121). Do wczesnych fundacji należą: Viviers (1121), Cuissy (1122), St. Josse-au-bois (1122), Cappenberg (1122) i St. Michael w Antwerpii<sup>91</sup>. Św. Norbert opierał się początkowo, w organizacji życia konwentualnego, na tzw. II regule przypisywanej św. Augustynowi<sup>92</sup>. Dopiero papież Honoriusz II bullą protekcyjną z 1 września 1126 lub 1127 r. zatwierdził regułę norbertańską (do tego czasu powstało 9 alodiów, należących do Prémontré)<sup>93</sup>.

Ten krótki rys geografii sieci klasztornej wskazuje, że przed rokiem 1126/1127, klasztory norbertańskie zakładano początkowo w okoli-

<sup>88</sup> M. Kosman, *Izbica Kujawska—przeszłość i teraźniejszość*, „Rocznik Wielkopolski Wschodniej” t. 2:1974 s. 16.

<sup>89</sup> E. Hardick, *dz. cyt.*, s. 21.

<sup>90</sup> Zob. D. Karczewski, *Najwcześniejsze dzieje*, s. 10.

<sup>91</sup> E. Hardick, *dz. cyt.*, s. 14–15; Por. S. Trawkowski, *Między herezją a ortodoksją. Rola społeczna premonstratensów w XII wieku*, Warszawa 1964 s. 63.

<sup>92</sup> S. Trawkowski, *Między herezją*, s. 36.

<sup>93</sup> E. Hardick, *dz. cyt.*, s. 14–15.

cy samego Prémontré, rozszerzając zasięg fundacji w kierunku północno-wschodnim, na tereny Dolnej Nadrenii. Tak wczesna fundacja norbertańska w Polsce byłaby więc wątpliwa (choć teoretycznie możliwa).

Wiadomość Długosza, pochodząca z 1133 r., ma już nieporównywalnie większą wartość źródłową. Przypuszcza się, iż mogła ona pochodzić z zaginionego dziś dokumentu lub raczej zapiski proveniencji klasztornej<sup>94</sup>. Z uwagi na *patrocinium* konsekrowanego wówczas kościoła — św. Krzyża i Najświętszej Maryi Panny, informację tę większość badaczy odnosi do innego przednorbertańskiego kościoła w Strzelnie, fundowanego przez Włostowica. Podobne wezwanie występuje jednakowoż w niedatowanym (1212?) przywileju targowym Konrada mazowieckiego dla Strzelna, wystawionym na wiecu w Mąkolnie: *Ego [...] Conradus [...] notum facio [...] quoniam ad honorem sancte dei genitricis Marie et sancte Crucis, ut in basilica in honore eorum fundata [...]*<sup>95</sup>. Wezwanie to nie pojawia się już po 1216 r., w którym konsekrowano bazylikę Trójcy Świętej i NMP. Przypomnijmy, że w najstarszym dokumencie (1193) klasztor posiadał tytuł *S. Marie*.

Pojawienie się wezwania maryjnego przy okazji fundacji strzeleńskiej jest zapewne wynikiem szczególnej czci norbertanów dla Maryi<sup>96</sup>. *Patrocinium* to, występujące również w innych fundacjach Piotrowych (Piasek i Ołbin we Wrocławiu), może być także efektem korespondencji Piotra Włostowica z założycielem *Ordo Cisterciensis* — św. Bernardem z Clairvaux (list biskupa krakowskiego Mateusza)<sup>97</sup>, który szerzył kult maryjny<sup>98</sup>.

Wcześniej przyjęliśmy możliwość datowania najstarszych rzeźb i pierwszej fazy budowlanej obecnie zachowanej bazyliki strzeleń-

<sup>94</sup> A. Semkowicz, *Krytyczny rozbiór Dziejów Polskich Jana Długosza (do roku 1384)*, Kraków 1887 s. 47, 168; J. Łukowski, *dz. cyt.*, s. 22; A. Małeckci, *dz. cyt.*, s. 315.

<sup>95</sup> DKM nr 1 s. 8–9.

<sup>96</sup> E. Hardick, *dz. cyt.*, s. 14.

<sup>97</sup> List Mateusza biskupa krakowskiego do św. Bernarda o nawracaniu Rusi, w: MPH t. 2 s. 15; Por. M. Plezia, *List biskupa Mateusza do św. Bernarda, w: Prace z dziejów Polski feudalnej ofiarowane Romanowi Grodeckiemu w 70 rocznicę urodzin*, Warszawa 1960 s. 123–140; Por. KDŚI t. 1 cz. 1, n 17 s. 43–46.

<sup>98</sup> T. Borawska, K. Górski, *Umysłowość średniowiecza*, Warszawa 1993 s. 71.



skiej tuż po połowie XII w. Analiza historyczna nie przeczy możliwości konsekracji kościoła klasztorowego w 1133 r., który otrzymał przy tej okazji wezwanie św. Krzyża i NMP. Fundacja ta jednak, z nieznanych przyczyn, upadła. Po okresie przerwy, którą wiązać należy ze śmiercią Piotra Włostowica (16 kwietnia 1153 r.<sup>99</sup>), ponowną budowę podjęto w latach 1160–1180 (najpierw prezbiterium, potem korpus nawowy) i kontynuowano do pierwszej ćwierci XIII w. (westwerk)<sup>100</sup>, konsekrując ukończoną bazylikę ku czci Trójcy Świętej i NMP w 1216 r. Zmianę (a raczej tylko modyfikację) wezwania wyjaśnić może przykład z czasów karolińskich dotyczący konsekracji kościoła w Reims przez biskupa Hinkmara: *Hincmarus [...] templum b. Dei genitricis Mariae, quod a fundamentis Ebo renovare coeperat, iste pace gratiaque fruens regia, praeclari consumavit decoris eminentia [...] Pluribus denique convocationis episcopis, sed et Karolo rege [...] in honorem incomparabilis et perpetuae Virginis Genitricis Dei Mariae, ut et antiqua fuerat sacrata, basilicam solemniter dedicavit, et cum coepiscoporum cooperatione sub omnipotentis invocatione Trinitatis almificae consecravit*<sup>101</sup>. Przykłady innych karolińskich kościołów (Paderborn, Le Mans) wskazują, iż zmiana (lub rozbudowanie) *patrocinium* kościoła następowała po podjęciu prac budowlanych, wiążących się z podejmowaną na różną skalę odbudową lub odnawianiem kościołów (działania te określane bywały terminami: *restauravit; capellam desolatam reformavit; a fundamentis renovat*)<sup>102</sup>.

W tym kontekście warto zacytować ustalenia A. M. Wyrwy, z których wynika, że budowa kościoła i klasztoru była niekiedy rozłożona nawet na kilkadziesiąt lat. Najczęściej wznoszono tylko wschodnią część najbardziej potrzebnych obiektów, a dalsze inwestycje budowlane postępowywały wraz z możliwościami finansowymi opactwa i hojnością darczyńców<sup>103</sup>. Wymownym przykładem są tu dzieje fundacji opactwa benedyktyńskiego Maria Laach w Nadrenii–Palatynacie.

<sup>99</sup> MPH t. 5 s. 687.

<sup>100</sup> Późniejsze zamknięcie fasadą zachodnią kościoła wynika z analizy wątków murów w partii przyziemia westwerku oraz techniki wznoszenia fundamentów, zob. J. Dubikajtis, J. Dubikajtis, G. K. Sulowska, *dz. cyt.*, s. 35.

<sup>101</sup> J. von Schlosser, *Schriftquellen zur Geschichte der karolingische Kunst*, Wien 1896 s. 249–251.

<sup>102</sup> *Tamże*, s. 99, 223.

<sup>103</sup> A. M. Wyrwa, *Procesy fundacyjne wielkopolskich klasztorów cysterskich linii altenberskiej*, Poznań 1995 s. 21.

Opactwo to zostało założone w 1093 r. przez palatyna reńskiego Henryka II. Prace budowlane rozpoczęły się od wschodniej części kościoła. Fundator zmarł w 1095 r. (do tego czasu mury sięgały 3,5 m wysokości; istniała też krypta, ale nieprzesklepiona). Budowę wznawiono dopiero po 1100 r., wznosząc wschodni transept na wysokość 10 m, który służył wraz z absydą jako tymczasowy kościół. Ok. 1130 r., po trzydziestoletniej przerwie, pojawili się nowi fundatorzy. Dobudowano wówczas korpus nawowy i poświęcono kościół w 1156 r. Istniało wtedy sklepienie krypty, chór wschodni na całej wysokości wraz ze sklepieniami i wieżą na skrzyżowaniu, górne części wież flankujących transept (fundacja Hedwigi von Are). W latach 1160–1170 zamknięto pierwsze piętro westwerku i nadbudowano wieże flankujące chór i dopiero przed 1200 r. ukończono pierwsze piętra trzech wież zachodnich. Ok. 1220 r. wybudowano atrium przed westwerkiem. W XIII w. dopiero założono sklepienia w nawach<sup>104</sup>.

Przyjęcie fundacji klasztoru norbertanek jako procesu budowlanego trwającego ponad pół wieku i rozpoczętego w latach 1160–1180 znajduje pośrednie potwierdzenie, jeśli już pozostajemy przy analizie źródeł historycznych, w dokumencie z 1215 r., dotyczącym sporu biskupa kujawskiego Bartona z prepozytem strzeleńskim w sprawie dziesięcin z czternastu wsi. Wyrokiem opata trzemeszeńskiego Mengoza i dziekana płockiego Guntera, zakonnice uwolnione zostały od opłacania dziesięcin do stołu biskupiego, a to na mocy czterdziestu lat przedawnienia<sup>105</sup>, co wskazywać może, iż już w 1175 r. klasztor dysponował wymienionymi w dokumencie dobrami.

#### 4 Fundacje Włostowiców

Założenie możliwości istnienia klasztoru w 1133 r., ma swoje konsekwencje również w zakresie ustalenia jego powiązań filiacyjnych. W okresie późniejszym Strzelno (jako prepozytura) podlegało opactwu św. Wincentego na Ołbinie we Wrocławiu, a to ostatnie — macierzom w Pradze i pośrednio — w Steinfeld<sup>106</sup>. Tamtejsi augustianie

<sup>104</sup> H. E. Kubach, A. Verbeek, *dz. cyt.*, Bd. 2 s. 743–746.

<sup>105</sup> DKM nr 2 s. 117.

<sup>106</sup> Cz. Deptuła, *Arrowezyjska reforma klasztorów w Polsce po roku 1180 a reforma premonstratenska*, Rocznik t. 17:1969 s. 27–29.

przyjęli regułę norbertańską w latach 1126–1135. W 1184 r. ustanowione opactwem, Steinfeld było macierzą dla Dünnwaldu, Meer, Sayn i Strahowa koło Pragi<sup>107</sup>. Klasztor w Strahowie powstał w 1138 lub pierwszej połowie 1139 r.<sup>108</sup>, co wskazuje, że ok. roku 1133 Strzelno musiałyby należeć do magdeburskiego kręgu reguły norbertańskiej<sup>109</sup> (klasztor NMP w Magdeburgu, założony przez abpa Gerona, został obsadzony premonstratensami przez św. Norberta w 1129 r.<sup>110</sup>).

Wykazawszy prawdopodobne pierwotne *patrocinium* bazyliki klasztornej i krąg powiązań filiacyjnych klasztoru, określimy miejsce Strzelna w kontekście przypisywanych warsztatowi uczniów Wiligelma innych kościołów romańskich w Polsce i fundacji Włostowicowych. Jeśli wyznaczymy czas konsekracji najstarszej bazyliki strzeleńskiej na rok 1133, to zbiegałby się on z budową kościoła pod wezw. NMP w Czerwińsku (po roku 1120 a przed 1135<sup>111</sup>). Czerwińscy kanonicy regularni w 1155 r. otrzymali od papieża Hadriana IV bullę protekcyjną<sup>112</sup>; można więc przypuścić, iż do tego czasu kościół, zapewne fundacji biskupa płockiego Aleksandra z Malonne, mógł być w znacznej mierze zrealizowany. Z zespołem rzeźb czerwińskich (dekoracja portalu) łączy Strzelno cechy formalno-artystyczne i ideowe: kompozycja postaci w arkadach, artykulacja dłoni, charakterystyczne opracowanie oczu, obecność motywów z mitologii antycznej, krępe proporcje figur<sup>113</sup>. Podobieństw dopatrywać się można również w zakresie kamieniarki (wysokość ciosów ok. 30 cm<sup>114</sup>) i ceramiki budowlanej (dachówki)<sup>115</sup>. Przyjmuje się także łączność ideową strzeleńskich tympanonów fundacyjnych z tympanonem Marii i Świętoślawa z kościoła NMP na Piasku we Wrocławiu i tympanonem fundacyjnym z Ołbina<sup>116</sup>.

cyjnym z Ołbina<sup>116</sup>. Poza tym do analizowanej szkoły zaliczyć można rzeźby masek (zwłaszcza głowy w czapce) na murach kościoła w Inowrocławiu<sup>117</sup> oraz tympanon trójlistny z przedstawieniem Chrystusa–Zwycięzcy w otoczeniu adorujących postaci z kościoła parafialnego w Wysocicach (lata dwudzieste — trzydzieste XIII w.)<sup>118</sup>. Do sztuki lombardzkiej nawiązują także lwy portalowe z nieistniejącego kościoła kanoników regularnych na Ślęzy (obecnie w Sobótce pod Ślężą i we wsi Górka w okolicy Ślęzy)<sup>119</sup>.

Spośród wymienionych świątyń do fundacji Piotra Włostowica zaliczyć można: klasztor augustianów na Ślęzy, założony przed 1138 r., po 1149 a przed 1153 r. przeniesiony na Wyspę Piaskową we Wrocławiu (w 1148 r. uzyskał od papieża Eugeniusza III bullę protekcyjną<sup>120</sup>) oraz klasztor św. Wincentego na Ołbinie, również we Wrocławiu (ok. 1120–1128), przejęty około 1190 r. przez norbertanów<sup>121</sup>.

Charakterystyczne, że między prawdopodobnymi latami fundacji, wynikającymi z analizy źródeł pisanych a zachowanymi relikami dekoracji rzeźbiarskiej kościołów zachodzi rozbieżność nawet kilkudziesięciu lat. Tympanon z klasztoru na Piasku jest bowiem datowany (wg K. Mączewskiej–Pilch) na lata 1150–1175, a z kaplicy (kościół) św. Michała na Ołbinie — na lata 1161–1163<sup>122</sup>. Czy więc fundacje te, w świetle datowania rzeźb, można przypisać wyłącznie Piotrowi

<sup>116</sup> T. Mroczo, *Polska sztuka*, s. 117; Z. Świechowski, *Studia nad rzeźbą*, s. 105; Tegoż, *Sztuka romańska w Polsce*, Warszawa 1990, s. 61.

<sup>117</sup> K. Hewner, *Kim był twórca*, s. 151–157.

<sup>118</sup> T. Mroczo, *Polska sztuka*, s. 194.

<sup>119</sup> *Tamże*, s. 101.

<sup>120</sup> H. Adler, *Älteste Geschichte der am Fusse d. Zobtenberges liegenden Dörfer d. Augustiner–Chorherrenstifts auf dem Sande*, Breslau 1871 s. 23; Por. W. Korta, *Tajemnice góry Ślęzy*, Katowice 1988 s. 234–283. J. Płaczek datuje założenie opactwa na Ślęzy na rok 1128, a przeniesienie do Wrocławia — na 1148 r., J. Płaczek, *Zasadnicze linie rozwoju sieci klasztorów mniszych i kanonicznych na Śląsku do końca XIII wieku*, „Acta Universitatis Wratislaviensis”, No 1471, Historia 106 Wrocław 1993 s. 20.

<sup>121</sup> *Tamże*, s. 16, 20; Por. KDSl t. 1 cz. 1 nr 26 s. 67–70; Por. T. Silnicki, *Dzieje i ustrój Kościoła katolickiego na Śląsku do końca XIV wieku*, Warszawa 1953 s. 97.

<sup>122</sup> Zob. K. Mączewska–Pilch, *dz. cyt.*, s. 31, 36. K. Ciechanowski na podstawie analizy inskrypcji wotywnych obu tympanonów datuje je następująco: Ołbin — 3 ćw. XII w.; Piasek — 4 ćw. XII w.; Tegoż, *W sprawie datowania trzech tympanonów polskich z XII w. na podstawie inskrypcji wotywnych (art. polemiczny)*, „Śląski Kwartalnik Historyczny Sobótka”, t. 38:1983 nr 2 s. 240.

<sup>107</sup> H. E. Kubach, A. Verbeek, *dz. cyt.*, Bd. 2, s. 1052.

<sup>108</sup> J. Rajman, *Początki opactw norbertańskich w Strahowie i Brzesku*, NP t. 78:1992 s. 7.

<sup>109</sup> B. Kürbis, *Najstarsza tradycja*, s. 23.

<sup>110</sup> S. Gall, *Podręczna Encyklopedia Kościelna*, t. 25–26, Warszawa 1911 s. 159.

<sup>111</sup> T. Mroczo, *Czerwiński uczeń*, s. 226.

<sup>112</sup> *Kodeks Dyplomatyczny Polski*, wyd. L. Ryzyszczewski i A. Muczkowski, t. 1, Warszawa 1847 nr 3 s. 8.

<sup>113</sup> K. Hewner, *Próba identyfikacji*, s. 28.

<sup>114</sup> Zob. Z. Świechowski, *Budownictwo romańskie w Polsce, Katalog zabytków*, Wrocław–Warszawa–Kraków 1963, s. 26, 254.

<sup>115</sup> J. Kaczmarek, *Charakterystyka ceramiki budowlanej ze Strzelna*, BMiOZ ser. B t. 86 s. 92.

Włostowicowi? Przykładowo dzieło założenia kościoła NMP na Piasku kronikarze prawie jednogłośnie przyznali żonie Piotra — Marii, córce księcia czernichowskiego Olega Świątosławicza i ich synowi Świątosławowi<sup>123</sup>, co znajduje potwierdzenie w umieszczeniu ich wizerunków na tympanonie fundacyjnym.

Powstanie przed 1173 r. tympanonu ołbińskiego, przedstawiającego jako fundatorów Bolesława Krzywoustego z synem Leszkiem i Jaksem z Miechowa z żoną Agafią — córką Piotra Włostowica oraz datowanie portalu z tegoż opactwa (obecnie w kościele Marii Magdaleny we Wrocławiu) na czwartą ćwierć XII w.<sup>124</sup> dowodzi, iż ów zespół klasztorny był budowany przez cały przeciąg drugiej połowy XII w. Za (współ)fundatorów uznać by można i w tym przypadku potomków Włostowica. Patronami fundacji ołbińskiej, po śmierci protoplasty rodu, zostali Włodzimierz i jego brat Leonard Świątosławice, arcybiskup gnieźnieński Piotr i jakiś rycerz Piotr — prawdopodobnie Piotr „Stary” Wszeborowic<sup>125</sup>.

Oba przykłady ilustrują tezę, iż ideę fundacji kościołów i klasztorów zapoczątkowaną przez Piotra kontynuowali jego potomkowie. Do akcji fundacyjnej włączali się już jemu współcześni, np. w 1193 r. w opisie uposażenia kanoników regularnych na Piasku widniał kościół św. Wojciecha, który darował Bogusław, brat Piotra. Kościół ten już w 1148 r. należał do tegoż opactwa<sup>126</sup>. W 1139 r. biskup wrocławski Robert nadał klasztorowi NMP, budowanemu przez Piotra, kaplicę św. Michała<sup>127</sup>. Napis na tympanonie z tegoż kościoła głosił, iż budowniczym jest Jaxa, a po jego śmierci (1176) budowę ukończyła żona (Agafia)<sup>128</sup>. Ponadto Jaxa ufundował klasztor norbertanek na

<sup>123</sup> *Kronika o Piotrze Właście*, wyd. A. Semkowicz, w: MPH t. 3 Lwów 1878 s. 766; *Kronika Szląska Skrócona*, tamże, s. 723; *Rocznik Traski*, tamże, t. 2 s. 105; por. Cz. Deptuła, *Przyczynek do dziejów Ślęży i jej opactwa*, Rhum t. 15: 1967 z. 20 s. 20 przyp. 16; L. Millis, *Les origines des abbayes de Ślęża et du Piasek a Wrocław*, tamże, t. 19:1971 z. 2 s. 17 in.

<sup>124</sup> T. Mroczko, *Polska sztuka*, s. 132–133.

<sup>125</sup> KDŚI t. 1 nr 69 s. 162–164; Por. J. Bieniak, *Ród Łabędziów*, s. 29, przyp. 66.

<sup>126</sup> KDŚI t. 1 nr 68 s. 158–159.

<sup>127</sup> KDŚI t. 1 nr 92 s. 55–56.

<sup>128</sup> *Kronika o Piotrze Właście*, s. 784; Por. Z. Świechowski, *Budownictwo romańskie*, *Katalog*, s. 338. J. Rajman przypuszcza, że tympanon nie był pierwotnie przeznaczony dla kościoła św. Michała, ale — dla klasztoru bożogrobców w Miechowie, Tegoż, *Pielgrzym i fundator. Fundacje kościelne i pochodzenie księcia Jaksy*, NP t. 82:1994 s. 9–11.

Zwierzyńcu w Krakowie (1164–1166)<sup>129</sup>, założył konwent norbertanek w Krzyżanowicach<sup>130</sup> i osiedlił zakon bożogrobców w Miechowie (1163)<sup>131</sup>.

Stwierdzenie, iż fundację zespołu klasztornego w Strzelnie, zapoczątkowaną przez Piotra Włostowica, podjęli na nowo i zrealizowali w pełni dopiero jego potomkowie, potwierdzają nie tylko przytoczone przykłady, ale znajduje ona również pośrednie potwierdzenie w zapisie *Kroniki wielkopolskiej*, iż syn Piotra — Konstantyn (Świątosław, zm. 1173/1176) na rozkaz ojca (*jussu patris*) wykończył (*perfecit*) niedokończone (*imperfectas*) przez niego kościoły<sup>132</sup>. W tym kontekście w pełni zrozumiały jest napis z tympanonu strzeleńskiego wyrażający wolę Piotra Włostowica (*optarat*), który realizację rozpoczętej przez siebie fundacji pozostawił swym następcom. Czy postawione na początku pytanie: Piotr Włostowic czy Piotr Wszeborowic jest fundatorem klasztoru w Strzelnie, należy rozumieć jako alternatywę? Niewątpliwie tak, gdyż trudno jest odnieść zapiskę z roku 1133 do obecnie istniejących budowli; idea fundacji klasztoru norbertanek pozostała jednakże na tyle żywa w rodzinie Włostowiców, iż potomkowie Piotra, do których należała m. in. córka Beatrycza — magistra premonstrantek w Strzelnie, syn Świątosław–Konstantyn, wnukowie Piotr „Stary” Wszeborowic, arcybiskup gnieźnieński Piotr<sup>133</sup>, podjęli budowę świątyni *tak, jak Piotr sobie tego ongiś życzył*. Trwający ponad 50 lat proces budowlany zakończył Krystyn (zm. 1216/1225), syn Piotra Wszeborowica, który patronat nad kościołem przejął po śmierci ojca i stryjecznego brata (Otona z Wierzbicy)<sup>134</sup>.

<sup>129</sup> Cz. Deptuła, *Dwie fundacje klasztoru norbertańskiego w Krzyżanowicach*, Rhum t. 11:1962 z. 2, s. 116. Przeciw przypisaniu Jaksie fundacji zwierzynieckiej wystąpił ostatnio J. Rajman (sprowadzenie norbertanek do Zwierzyńca datuje na lata 1158–1162), Tegoż, *Pielgrzym i fundator*, s. 11–15, 32.

<sup>130</sup> E. Wiśniewski, *W sprawie początków klasztoru norbertańskiego w Krzyżanowicach*, Rhum t. 8:1959 z. 2 s. 215–225.

<sup>131</sup> J. Długosz, *Liber beneficiorum dioecesis Cracoviensis*, tzw. *Autograf*, Archiwum Kapituły Krakowskiej, rps 197 s. 39; Tegoż, *Annales seu Cronicae*, lib. 5, Varsaviae 1973 s. 73; J. Rajman, *Średniowieczne zapiski w nekrologu klasztoru norbertanek na Zwierzyńcu*, NP t. 77:1992 s. 42; O Jaksie zob. Tegoż, *Dominus—comes—princeps. Studium o Jaksach w XII wieku*, „Studia Historyczne” t. 33:1990 s. 347–369.

<sup>132</sup> Zob. przyp. 1.

<sup>133</sup> Zob. J. Bieniak, *Ród Łabędziów*, tabl. II.

<sup>134</sup> Zob. przyp. 13.



### 5 Warsztat budowlano-artystyczny

Na marginesie rozważań nad datowaniem i osobą fundatora klasztoru norbertanek w Strzelnie, warto zastanowić się również nad charakterem warsztatu budowlano-artystycznego, który wznosił fundowane przez Piotra kościoły. Wcześniej określiliśmy jego przynależność do szeroko pojmowanego (wliczając kilka pokoleń uczniów) warsztatu Wiligelma z Modeny. Przyjmując, iż budowane w pierwszej połowie XII w. kościoły i klasztory kończyli potomkowie Piotra, można określić czas pozostawiania tegoż warsztatu na usługach jego rodziny na co najmniej 4 pokolenia. Jego sytuacja byłaby więc zbliżona do położenia pierwszych warsztatów budowlanych, powstających i działających w ramach klasztornych społeczności. Często były to rodziny mistrzów, w których kierownictwo było dziedziczne<sup>135</sup>.

Na głowicy jednej z kolumn strzeleńskich znajduje się znak — ligatura imienia PETR[US] (ryc. 7). Podobną sygnaturę umieszczono przy portalu rotundy, co świadczy o równoczesności fundacji obu kościołów przez tę samą osobę. Jest to monogram Piotra Włostowica (którym następnie posługiwali się jego potomkowie), znany m. in. z rysunku grobowca Piotra i jego żony, zamieszczonym w jednej z kronik Benedykta z Poznania (1520), jak i rysunków i opisów w *Klejnotach* Długosza<sup>136</sup>. Znak w Strzelnie można także uważać za gmerek warsztatu budowlanego, gdyż zachodzi tu zbieżność osoby fundatora i mecenasa warsztatu. W budownictwie wschodnim (przykład Włodzimierza Suzdalskiego, XII w.) posługiwanie się przez mistrzów budowlanych znakami fundatora, zdaniem N. N. Woronina, miało być wyrazem ich zależności od tegoż fundatora, w tym przypadku, księcia Andrzeja Bogolubskiego<sup>137</sup>.

Niewątpliwie musiał to być liczny zespół budowlany, skupiający rzemieślników różnych specjalności. Począwszy od pierwszej połowy XII do pierwszej połowy XIII w. warsztat włoskich mistrzów musiał równocześnie obsługiwać kilka placów budowy, nie tylko w Polsce (Wrocław, Czerwińsk, Strzelno, Inowrocław, Wysocice), ale i w Euro-

<sup>135</sup> A. Kottmann, *Das Geheimnis romanischer Bauten. Maßverhältnisse in vorromanischen und romanischen Bauwerken*, Stuttgart 1971 s. 15.

<sup>136</sup> S. Bieniek, *W sprawie grobowca*, s. 9–10.

<sup>137</sup> J. Gadowski, *Znaki kamieniarskie w Polsce od roku 1100 do połowy XIII wieku*, „Folia Historiae Artium” t. 3:1966 s. 60, przyp. 99.



7. Strzelno, znak kamieniarski na głowicy kolumny południowej. Fot. Katarzyna Hewner.

[35]

pie (Lombardia, Apulia, Alzacja, Węgry, Hiszpania?), co świadczy, że jego trzon mogli stanowić najemni, wędrowni rzemieślnicy — artyści zwani *komaskami*. Skądinąd wiadomo, że już ok. 1165 r. we Wrocławiu osiedlali się mediolańczycy<sup>138</sup>. Niewykluczone, że działalność włoskich warsztatów opierała się również na darmowej sile roboczej niewykwalifikowanych robotników, rekrutujących się spośród ofiarowanych klasztorom jeńców (w kopiańskim klasztoru NMP na Piasku we Wrocławiu z XIV w. zanotowano, że część jeńców darował Piotr Włostowic klasztorowi NMP, a pozostałych — klasztorowi na Górze Ślęzy<sup>139</sup>).

### Zakończenie

Nasze dociekania na temat osoby fundatora klasztoru panien norbertanek w Strzelnie warto zakończyć uwagami na temat możliwości finansowych i organizacyjnych Piotra Włostowica w kontekście przypisywanych mu 70. (77.) fundacji kościelnych i klasztornych.

W kronikach średniowiecznych jawi się Piotr Włostowic jako fundator i benefaktor licznych kościołów<sup>140</sup>, wznoszonych za radą księcia i namową przyjaciół<sup>141</sup>, na który to cel przeznaczył całe swoje dobra patrymonialne<sup>142</sup>. Liczba fundacji Piotrowych od początku wzbudzała wątpliwości badaczy. W związku z tym J. Frankenstein zaproponował, aby czas budowy owych siedemdziesięciu kościołów rozszerzyć na kilka generacji, tj. co najmniej na lata 1090–1190<sup>143</sup>. S. Bieniek natomiast zasugerował, by pojęcie fundatora rozdzielić na dwie kategorie: założyciela i dobroczyńcy, wskazując tym samym, iż w większości fundacji można dopatrywać się jedynie bliżej nieokreślonych donacji na rzecz kościołów<sup>144</sup>. T. H. Orłowski, wskazując na początkową liczbę siedmiu kościołów przyjął, iż to raczej książę zlecał budowy świątyń jako swego rodzaju „kredyt inwestycyjny”, zwrac-

<sup>138</sup> K. Maleczyński, *Najstarsze targi w Polsce i ich stosunek do miast przed kolonizacją na prawie niemieckim*, Lwów 1926 s. 32.

<sup>139</sup> J. Frankenstein, *dz. cyt.*, s. 348.

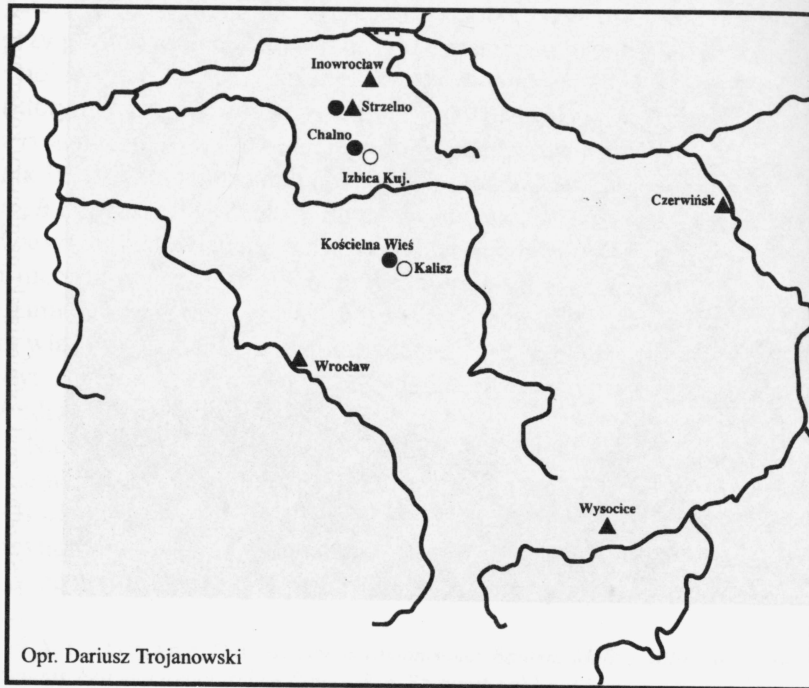
<sup>140</sup> *Kronika wielkopolska*, s. 50; *Ortliebi Zwifaltensis Chronicon*, s. 2–3.

<sup>141</sup> *Kronika polska*, wyd. L. Cwikliński, w: MPH t. 3 s. 629.

<sup>142</sup> *Kronika książąt polskich*, wyd. Z. Węclewski, *tamże*, s. 478.

<sup>143</sup> J. Frankenstein, *dz. cyt.*, s. 345.

<sup>144</sup> S. Bieniek, *Piotr Włostowic*, s. 85–96; Por. *Glossarium Ducange*, t. 3, Halae 1774 p. 700; H. Samsonowicz, *Artysta-rzemieślnik-fundator*, PTPN „Sprawozdania” nr 105 za 1987 r., Wydział Nauk o Sztuce, 1989 s. 15.



Opr. Dariusz Trojanowski

- ▲ Prawdopodobne dzieła warsztatu Wiligelma w Polsce
- Translokacja konwentu

cany następnie fundatorowi w nadaniach ziemi<sup>145</sup>. Próbując zweryfikować liczbę prawdopodobnych fundacji Włostowica, J. Bieniak określił ich ilość na 20<sup>146</sup>. Włączając się do dyskusji, L. Kajzer wysunął hipotezę, iż fundacje Pióra Włostowica, wsparte zdolnościami organizacyjnymi kanoników regularnych, legły u podstaw tworzenia w Polsce sieci parafialnej<sup>147</sup>.

Liczba 70. (77.) fundacji palatyna Piotra przyjmowana jest ze sceptycyzmem z kilku powodów, z których najważniejsze to koszt wzniesienia tak dużej liczby kościołów, jak i możliwości organizacyjne stworzenia w Polsce kilkudziesięciu placów budowy w ciągu zaledwie jednego pokolenia. Fundator (przykład komesa Jana de Polna, fundującego opactwo cystersów we wsi Nižkov w latach 1232–1234) musiałby przeznaczyć na ten cel nie tylko niebagatelną kwotę w srebrze ze wszystkich swoich dóbr, ale i tereny budowlane, wykwalifikowanych rzemieślników, niewykwalifikowanych pracowników i materiały budowlane<sup>148</sup>. Suma wydatków na budowę klasztoru mogła więc wynosić nawet kilkadziesiąt tysięcy grzywien. Szacunkowy koszt wzniesienia trzech romańskich kościołów we Wrocławiu (Piasek, Ołbin, katedra), według T. Lalika, przekraczał 50 tysięcy grzywien<sup>149</sup>, co stanowiło równowartość ponad 9,8 tony srebra. Wliczając nawet zagarnięty skarb królewski, tak duży wydatek przekraczałby możliwości nie tylko palatyna, ale i księcia. Pozostaje więc przyznać Piotrowi ideę budowy kilku klasztorów na Śląsku i na Kujawach (rozumianą jako fundacje rodzinne), a liczbę 70 czy też 77 traktować w kategoriach symbolicznych (7 jest liczbą pełni, doskonałości, spełnienia,

<sup>145</sup> T. H. Orłowski, *Czy Piotr Włost zbudował 70 kościołów? Z początków mecenatu artystycznego w dwunastowiecznej Polsce*, w: *Mecenas–kolekcjoner–odbiorca*. Materiały sesji Stowarzyszenia Historyków Sztuki, Katowice, listopad 1981, Warszawa 1984 s. 53.

<sup>146</sup> J. Bieniak, *Polska elita polityczna XII w. cz. III A, Arbitrzy książąt — krąg rodzinny Piotra Włostowica*, w: *Spółczesność Polski Średniowiecznej*, red. S. K. Kuczyński, t. 4, Warszawa 1990 s. 48.

<sup>147</sup> L. Kajzer, *Jeszcze o 70 kościołach fundacji Piotra Włostowica (uwagi na marginesie studium Janusza Bieniaka)*, Kw HKM t. 39:1991 nr 2 s. 184.

<sup>148</sup> A. Wyrobisz, *Inwestycje i siła robocza w średniowiecznym budownictwie*, w: *Spółczesność. Gospodarka. Kultura. Studia ofiarowane Marianowi Małowistowi w 40-lecie pracy naukowej*, Warszawa 1974 s. 419.

<sup>149</sup> T. Lalik, *Uwagi o finansowaniu budownictwa murowanego w Polsce do początku XIII w.*, Kw HKM t. 15:1967 nr 1 s. 57, 63.

która już w Starym Testamencie służyła do grupowania rzeczy i pojęć<sup>150</sup>). Przyjęcie takiej wykładni oznaczałoby, iż średniowieczni dziejopisarze, w sposób typowy dla umysłowości swojej epoki, stosując pewien kod ideowy, zawarli w nim fascynację osobą Piotra Włostowica i jego niewyobrażalną, jak na owe czasy, fortuną, którą przeznaczał na pobożne fundacje.

KATARZYNA HEWNER

### Piotr Włostowic or Piotr Wszeborowic?

#### The founding and the founder of the norbertine convent at Strzelno

#### Summary

The latest studies into the origin of the architectural and artistic style of the early medieval (Romanesque) churches at Strzelno point to new conclusions with regard to their chronology and the identity of the founder of the Norbertine convent. Detailed analyses show that the form of the Strzelno sculptures bears a close resemblance to the representations on the tympanums and doorposts of the western portal in the Benedictine abbey at Andlau in Alsatia, dated 1160–1180. The acceptance of this chronological reference point for columns with figural personifications of virtues and vices as well as for the foundation tympanum with a relief model of St Prokop's rotund church at Strzelno is further corroborated by the Romanesque architectural sculpture from Saxony, Turingia, Westphalia, Hessen and Bavaria (in the light of the German data the bases and capitals of Strzelno cannot be dated earlier than 1150) and some findings of costume history (the fashion for elongated sleeves came to end in 1180–1200). Stylistic analyses suggest that the other foundation tympanum at Strzelno may be dated to 1180–1190, while the northern portal, with the ogival, trefoil cut of the tympanum archivolt, goes back to the first quarter of the 13th century. Of an earlier date are the columns of the presbytery arcades (which draw on a number of models, including the cubic capitols of the Ołbin Abbey in Wrocław): they seem to belong to the first half of the 12th century. The dating of the origin of the Strzelin sculptures within a timeband extending from the first half of the 12th

<sup>150</sup> W. Kopalinski, *Słownik symboli*, Warszawa 1990 s. 376 ; Por. J. H. Graf, *Die Zahl Sieben*, Bern 1917.



until the first quarter of the 13th century is supported by ample archaeological and architectural evidence. It indicates that the abbey church was built in stages, beginning with the presbytery, followed by the nave and, in the end, by the western façade. This chronological scheme points to Palatin Piotr Włostowic as the original founder of the Norbertine convent. After his death in 1151 the construction work was continued by his descendants, the Wszeborowice. The foundation process was finally completed in 1216, when Krystyn Wszeborowic, the son of Piotr, Voivod of Kujawy and Castellan of Kruszwica, had the convent basilica dedicated to the Holy Trinity and the Blessed Virgin Mary „in accordance with the express wishes of the late Piotr [Włostowic]”.

*Translated by A. Branny*