

ŚWIĄTYNIE WIELKIEGO KSIĘSTWA LITEWSKIEGO W FOTOGRAFII JANA BAŁZUNKIEWICZA

Хрысціянскія храмы Беларусі на фотаздымках Яна Балзункевіча. Пачатак XX стагоддзя, Мінск 2001 ss.184.

Historycy doskonale znają sytuację, w której brak odpowiedniej bazy źródłowej uniemożliwia podjęcie nowych tematów badawczych lub opóźnia zakończenie rozpoczętych prac. Często badania komplikuje trudny dostęp do archiwaliów rozproszonych w instytucjach oddległych, nierzadko położonych poza granicami kraju.

Wszyscy, dla których wspomniana sytuacja nie jest obca powinni zwrócić uwagę na wydany w Mińsku zbiór fotografii autorstwa Jana Bałzunkiewicza. Opublikowany zestaw 165 zdjęć stanowi trudne do przecenienia źródło ikonograficzne dokumentujące stan budynków sakralnych na ziemiach dawnego Wielkiego Księstwa Litewskiego w pierwszych latach ubiegłego stulecia. Z bogatej spuścizny fotografa Anatol Kułagin i Włodzimierz Gierasimowicz (Анатолій Мікалаевіч Кулагін, Уладзімір Анатольевіч Герасімовіч) wybrali obrazy cerkwi, kościołów i zborów położonych w granicach obecnej Białorusi. Jest to jedynie fragment bogatej twórczości Bałzunkiewicza powstałej w latach 1905–1914. Według zawartych we wstępie słów A. Kułagina *w albumie znalazła się najbardziej reprezentatywna część fotograficznej spuścizny J. Bałzunkiewicza, która przechowywana jest w Oddziale Rękopisów Centralnej Biblioteki Naukowej im. J. Kołasa Akademii Nauk Białorusi. Obszar jego wędrówek obejmował terytorium Białorusi, państw bałtyckich [Прыбалтыка – Litwa, Łotwa, Es-*

tonia] i Polski. Obiektami interesującymi artystę fotografika były nie tylko świątynie, ale również historyczne miejsca, grodziska, zagrody, przydrożne krzyże i kapliczki¹.

Każde z opublikowanych zdjęć opatrzone jest podpisem według następującego schematu: numer kolejny fotogramu, nazwa uwiecznionego obiektu (w języku białoruskim i angielskim), nazwa miejscowości, rejonu i obłas'ti, w której obiekt się znajduje (białoruski i angielski), kilkuzdaniowy opis obiektu (tylko po białorusku). Według umieszczonych pod ilustracjami podpisów w książce znajduje się 95 zdjęć cerkwi, 68 kościołów oraz 2 fotografie zborów kalwińskich. Liczby te nie oddają stanu faktycznego, gdyż pewne wątpliwości budzą kryteria, według których poszczególne obiekty nazwano cerkwią lub kościołem. Zapewne wpływ na to miała skomplikowana sytuacja wyznaniowa na Ziemiach Zabrzanych.

Już na pierwszej fotografii przedstawiającej według podpisu kościół pod wezw. Trójcy Przenajświętszej w Chotajewiczach (obecnie Aktiabr) widnieje budowla o charakterystycznej dla cerkwi prawosławnej bryle z wieżami przykrytymi kopułami, zwieńczonymi greckimi krzyżami. Z opisu dowiadujemy się, że wspomniany kościół został wzniesiony w roku 1803. W roku 1884 został zamknięty i przeznaczony do kultu prawosławnego. Przed faktyczną zamianą na cerkiew uchronił świątynię zły stan techniczny. Niszcząc budowlę w roku 1906 została wyremontowana (dzięki pomocy finansowej Katarzyny Tyszkiewiczowej i staraniom księdza Racewicza). Na zdjęciu widać, że świątynię jednak zabrano katolikom i przerobiono na cerkiew. Opis kończy zdanie: kościół nie zachował się. Podobnie przedstawia się sytuacja kościoła pod wezw. św. Józefa w Wołożynie (fot. 16). Klasycystyczną budowlę wzniesiono w roku 1816. Po powstaniu styczniowym kościół zamieniono na cerkiew i właśnie jako świątynię prawosławną utrwalił go Bałzunkiewicz na swoim zdjęciu. Kościół zachował się, wrócił do kultu katolickiego i również obecnie służy wiernym. Tak samo jest w przypadku kościoła pod wezw. św. Jana Chrzciciela w Wasiliszczach (fot. 18). W roku 1769 został zbudowany dla dominikanów. W 1832 r. zabrano na cerkiew, w roku 1919 wrócił do kultu katolickiego. Po przymusowym zamknięciu w latach komu-

¹ Хрысціянскія храмы Беларусі на фотаздымках Яна Балзункевіча. Пачатак XX стагоддзя, Мінск 2001 s. 6.

nizmu, w roku 1980 wznowiono nabożeństwa katolickie. Możemy sądzić, iż autor opisów nazwał widniejące na zdjęciach świątynie kościołami, gdyż jako kościoły rzymskokatolickie zostały wzniesione a także – jeśli istnieją – również obecnie służą kultowi katolickiemu. Postępowanie takie wydaje się logiczne i uzasadnione. Taki sposób opisu na kartach prezentowanej publikacji występuje wielokrotnie (np.: Werejki – fot. 27, Horodyszczce – fot. 33, Duniłowicze – fot. 60, Zaslów – fot. 71, Iszkoldź – fot. 75, Krewo – fot. 83, Łużki – fot. 92, Mir – fot. 106, Stołbce – fot. 147).

Autor zdecydował się na nazywanie cerkwią świątyni fundowanych jako kościoły katolickie a obecnie służące prawosławnym. Tak jest w przypadku ilustracji 39, na której widnieje kościół karmelitów w Głębokim opatrzone podpisem *Sobór Narodzenia Matki Boskiej (Свята-Ражства-Багародзіўкі-сабор)*. Budowla została wzniesiona w latach 1639–1654 z fundacji Józefa Korsaka wojewody mściławskiego. W roku 1735 świątynię przebudowano według projektu Jana Krzysztofa Glaubitza. Po powstaniu styczniowym, w roku 1865, rząd carski skasował klasztor, a dziesięć lat później wspaniała barokowy kościół zamienił na cerkiew prawosławną. Od tego czasu, również obecnie, była karmelitańska świątynia służy wyznawcom prawosławia. Jako cerkiew została uwieczniona na fotografii Bałzunkiewicza². Cerkwią soborną została nazwana także grodzieńska „Fara Witoldowa”. Stary kościół farny został ufundowany w roku 1392 przez Wielkiego Księcia Litewskiego Witolda. Według pięknej miejscowej tradycji św. Kazimierz Królewicz wymykał się nocą z pobliskiego zamku, aby modlić się kłęcząc na stopniach tej świątyni. W latach 80. XVI w. król Stefan Batory zastąpił stary kościół monumentalną mурowaną trójnawową bazyliką. Funkcjonowanie świątyni katolickiej przerwały zabory. Kościół, tradycyjnie łączony z patronem Litwy, został zabrany na cerkiew już w pierwszych latach XIX stulecia. W roku 1892 potężne mury świątyni zostały wypalone przez trawiący miasto wielki pożar. Na fotografii 41 „Fara Witoldowa” przedstawiona jest podczas podjętej po kataklizmie radykalnej przebudowy na cerkiew prawosławną. Do kultu katolickiego świątynia powróciła w roku 1919. W dwudziestoleciu międzywojennym prowadzono – zakończone sukcesem – prace mające na celu przywrócenie kościołowi dawnego, „witoldowego” charakteru. Dramatyczny koniec fary nas-

² Tamże, s. 48.

tapiał w roku 1962, kiedy to użytkujące ją władze sowieckie podjęły decyzję o wysadzeniu budowli w powietrze. Mimo, że świątynia powstała jako katolicka i jako katolicka została zburzona, w omawianej publikacji nazwana została *Soborem świętej Zofii* (*Свята-Сафіўска-кабop*) a nie kościołem pod wezwaniem Wniebowzięcia Najświętszej Maryi Panny. Można się z tym oczywiście zgodzić, tym bardziej, że sfotografowana budowla poddana bizantynizacji w niczym nie przypomina dawnego (i późniejszego) kościoła³.

Kończąc uwagi na temat umieszczania w podpisach nazw kościołów i cerkiew należy stwierdzić, że często rzeczywiście trudno dociec, jakimi kryteriami kierował się autor przy ich stosowaniu. Daje się wyraźnie odczuć brak jasnych zasad i konsekwencji w ich stosowaniu.

Dla usprawiedliwienia redaktorów publikacji (W. Gierasimowicz, A. Kułagin) i autora opisów (A. Kułagin) można podkreślić, że kwestia przynależności wyznaniowej poszczególnych obiektów kultu na ziemiach dawnego Wielkiego Księstwa Litewskiego jest prawdziwym problemem. Budowle fundowane jako kościoły rzymskokatolickie, często w latach powstaniowego terroru carskiego były przerabiane na cerkwie prawosławne. Po odzyskaniu niepodległości przez Rzeczypospolitą wracały do prawowitych właścicieli. Kolejne zawirowania przyniosła sytuacja powojenna. Świątynie masowo zamykane, zamieniane na magazyny i fabryki, a w najlepszym razie na muzea, w latach pierestrojki i upadku komunizmu oddawano wiernym. Bywało, że katolicy otrzymywali byłe cerkwie – częściej prawosławni otrzymywali byłe kościoły. Wspomniane komplikacje nie zwalniają redakcji od ustalenia zasad opisu (powinny być omówione we wstępie) i konsekwentnego ich stosowania w całej publikacji.

Niestety, podpisy pod wartościowymi ilustracjami mają jeszcze jeden poważny mankament. Autorowi zbyt często zdarza się błędne podawanie wezwań kościołów. Według Kułagina kościół w Wiszniewie nosi tytuł Zwiastowania NMP⁴. Poprawnie powinno być: Nawiedzenia NMP, św. apostołów Piotra i Pawła, św. Jerzego Męczennika i Wszystkich świętych⁵. Najtrwalsze okazało się wezwanie Nawiedzenia NMP – tak tytułowano wiszniewską świątynię w końcu wieku

³ Tamże, s. 50.

⁴ Tamże, s. 30.

⁵ Por.: S. Litak, *Kościół katolicki w Rzeczypospolitej około roku 1772*, Lublin 1996 s. 316.

XIX i w okresie międzywojennym⁶. Kościół w Hermanowiczach nosi wezwanie Przemienienia Pańskiego⁷. Według autora podpisów – Zwiastowania NMP⁸. Patronem kościoła w Dworcu nie jest św. Antoni Padewski⁸. Pierwotnie świątynia nosiła wezwanie Bożego Ciała, św. Jana Chrzciciela, św. Stanisława Biskupa Męczennika, św. Anny i św. Barbary⁹. Później utrwalił się tytuł Bożego Ciała¹⁰. Autorowi zdarza się także pominąć wezwanie świątyni (np.: kościół pod wezw. św. Jerzego w Ossowie, Podwyższenia Krzyża Świętego w Wilejce, Wniebowzięcia NMP w Dereczynie¹¹). Opuszczenia wezwań widoczne są także w podpisach cerkwi¹².

W zestawie reprodukcji znalazły się także fotografie obiektów dawnej należącej do unickiego zakonu bazylianów. Za najpiękniejszą trzeba uznać wzniesione w stylu wileńskiego baroku kościoły w Borunach i Berezwechu (fot. 8 i 11). Pierwszy z nich w dalszym ciągu służy wiernym (tak jak dawniej katolikom, lecz obecnie obrządku łacińskiego a nie wschodniego) stanowiąc ważny ośrodek kultu maryjnego. Drugi został zburzony w latach 60. XX w. Przed kilku laty replikę berezweckiej świątyni wzniesiono w Białymstoku.

Album zawiera fotografie dwóch zborów kalwińskich. Na reprodukcji 28 przedstawiony jest zbor w Hajciuniszkach. Budowla o cechach gotyckich i renesansowych została wzniesiona w roku 1633. Z zamieszczonego pod zdjęciem podpisu dowiadujemy się, że cenny zabytek uległ ruinie a do dnia dzisiejszego zachowały się jedynie fragmenty ścian. Na fotografii 58 widnieje monumentalny gmach zboru w Kojdanowie (obecnie Dzierżyńsk). Świątynia o cechach obronnych została wzniesiona w roku 1613 przez Krzysztofa Mikołaja Radziwiłła „Pioruna”. Obronny charakter zbudowanego na wzgórzu zboru podkreślał otaczający go mur umocniony basztami. Fakt, że obecnie obiekt nie istnieje, znakomicie uwydatnia walory dokumentacyjne pracy działającego przed stuleciem fotografa.

⁶ Por.: J. Kurczewski, *Biskupstwo wileńskie*, Wilno 1912 s. 199; *Catalogus ecclesiarum et cleri archidiececesis Vilmensis pro anno Domini 1936*, Wilno 1936 s. 114.

⁷ Por.: J. Kurczewski, *Biskupstwo*, s. 222; *Catalogus*, s. 79.

⁸ *Хрысціянскія храмы Беларусі*, s. 45.

⁹ Por.: *Tamże*, s. 60.

¹⁰ Por.: S. Litak, *Kościół katolicki*, s. 326.

¹¹ Por.: J. Kurczewski, *Biskupstwo*, s. 232; *Catalogus*, s. 126.

¹² Por.: *Хрысціянскія храмы Беларусі*, s. 12, 30, 63.

Podkreślając wagę publikacji warto wspomnieć, że Bałzunkiewicz fotografował kresowe kościoły w okresie wyjątkowym. Na przełomie XIX i XX w., a szczególnie na fali „odwilży politycznej” w imperium carów (po 1905), Ziemię Zabrane ogarnął katolicki ruch budowlany. W wyniku działalności duchowieństwa i kierowanych przez nie parafialnych komitetów budowlanych, drewniane kościółki masowo zastępowano budowlami nowymi, wznoszonymi z cegły i kamienia¹⁴. Z lekką przesadą ujął to Kułagin zaznaczając, że jedynie *nieliczne zachodnioeuropejskie wsie mogły poszczycić się swoimi „Notre Dame de Paris”, które górowały cyklopicznymi wieżami nad rodzimą drewnianą zabudową wiejską*¹⁵. Często udało się Bałzunkiewiczowi uchwycić ostatni moment istnienia starego kościoła – tuż przed zastąpieniem go przez „wiejską katedrę”. Obrazuje to fotografia kościoła pod wezw. św. Apostołów Piotra i Pawła w Starych Wasiliszkach. Przed wielokrotnie odnawianą XVII-wieczną świątynią widać zgromadzone cegły i wznoszące się na wysokość około dwóch metrów mury nowego kościoła, otoczone przez parafian – budowniczych¹⁶. Tuż przed zamianą na nowe i co za tym idzie – rozbiórką sfotografowane zostały kościoły w Mścibowie (fot. 108), Łazdunach (fot. 84), Sołach (fot. 143) i Szydłowiczach (fot. 162). Szczególnie cenny jest utrwalony przez fotografa widok grodzieńskiego kościoła karmelitów (fot. 43). Kilka lat później budowla przestała istnieć.

Dzięki pracy Bałzunkiewicza utrwalony został nie tylko obraz świątyń na znacznej części dawnych wschodnich ziem Rzeczypospolitej. Fotograf nie unikał elementów etnograficznych. Mimo, iż głównym tematem zamieszczonych w pracy fotogramów jest architektura, Bałzunkiewicz pozwalał na otaczanie fotografowanych świątyń przez wiernych. Dobrym przykładem jest wspomniane już zdjęcie kościoła pod wezw. św. Szymona i Tadeusza w Łazdunach. Przed okazałą mурowaną bramą, na tle starego drewnianego kościółka, zebrała się grupa parafian ze swoim duszpasterzem. Podobna sytuacja została utrwalona przed cerkwią w Niegniewiczach (fot. 122). Na fotografiach

¹³ Por.: Tamże, s. 56, 59, 66, 88, 110, 120, 135, 141, 146, 150, 163, 166.

¹⁴ Por.: А. М. Кулагин, *Адраджэнне готыкі*, Мінск 1993; W. F. Wilczewski, *Zwastyuny powszechnej radości. Ruch budowy kościołów w diecezji wileńskiej w latach 1890–1914*, Białystok 1995.

¹⁵ *Хрысціянскія храмы Беларусі*, s. 5.

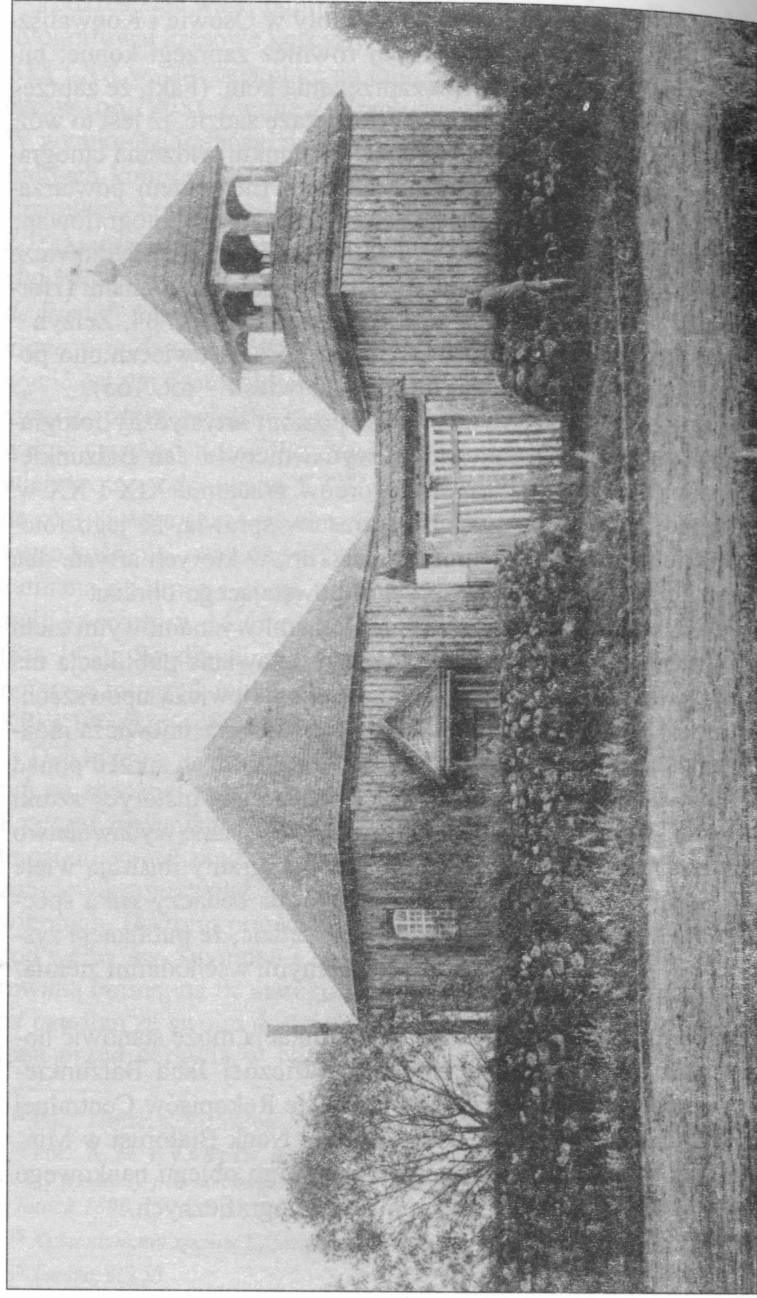
¹⁶ Tamże, s. 155.

3 i 78 uwiecznione zostały nie tylko kościoły w Osowie i Konwaliszkach. Bałzunkiewicz utrwalił na nich również zaprzęgi konne; budowę i wygląd wozu oraz sposób zaprzęgania koni. (Fakt, że zaprzęg ten przewija się na jeszcze kilku zdjęciach każe sądzić, iż jest to wóz, którym podróżował Jan Bałzunkiewicz.) Z punktu widzenia etnografów jest to materiał trudny do przecenienia. Elementem powtarzającym się na wielu fotogramach są księża obsługujący fotografowane świątynie (Iszczołna – fot. 76, Radziwoniszki – fot. 132, Szydłowicze – fot. 162). Duchowni prawosławni chętnie pozują z rodzinami (Hornostajewicze – fot. 34, Hołny – fot. 40, Żytomla – fot. 64, Żelżyn – fot. 72, Karłowicze – fot. 79). Na kilku zdjęciach uwieczniono policjantów (Nowogródek – fot. 113 i 115, Jatwiesk – fot. 165).

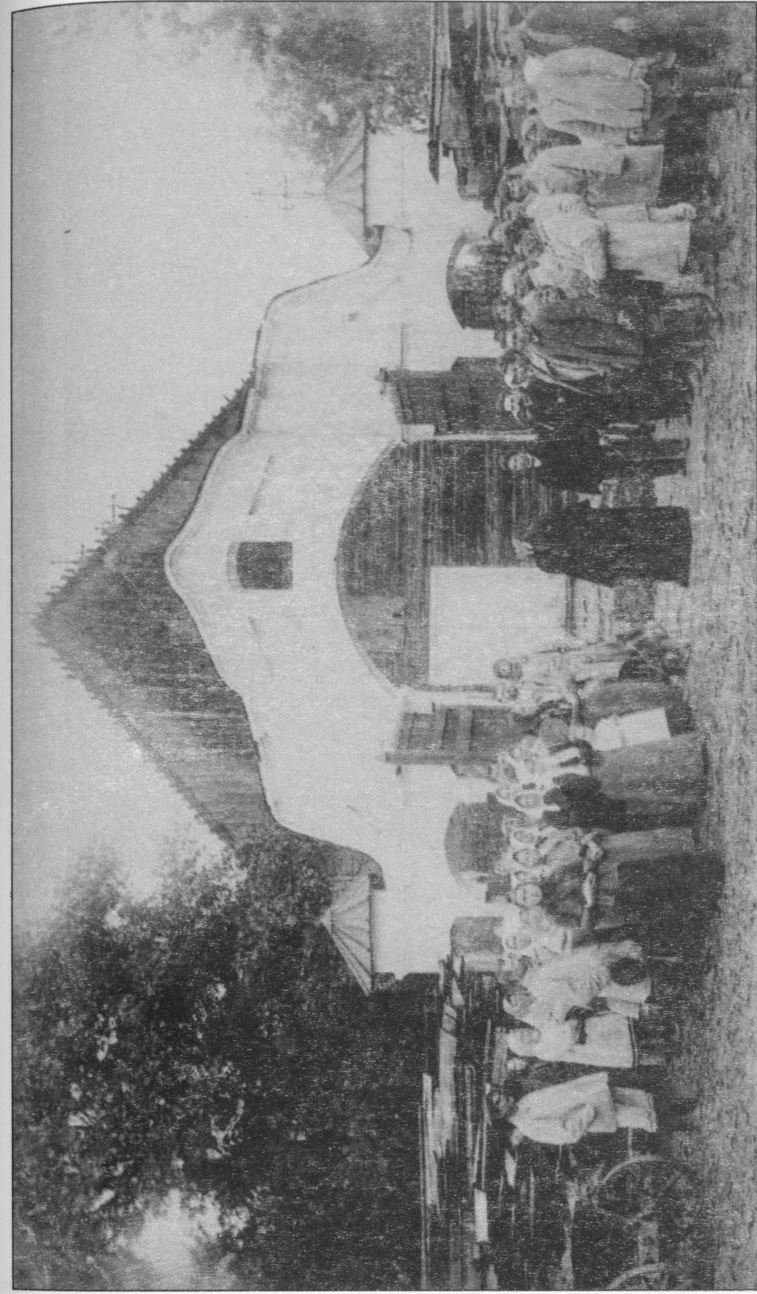
Na uwagę zasługuje również wysoki poziom artystyczny fotogramów publikowanych w omawianym wydawnictwie. Jan Bałzunkiewicz stosuje charakterystyczną dla twórców przełomu XIX i XX w. miękką tonację zdjęcia. Unikając kontrastów sprawia, że jego fotogramy bliskie są przedstawieniom malarskim, w których artysta dba o każdy, najdrobniejszy nawet szczegół powstającego obrazu.

Dla historyków zajmujących się problemami wyznaniowymi ziem dawnego Wielkiego Księstwa Litewskiego omawiana publikacja ma wyjątkową wartość. Dzięki pracy Jana Bałzunkiewicza upowszechnionej przez Anatola Kułagina i Włodzimierza Gierasimowicza możliwe jest zapoznanie się ze stanem budowli sakralnych sprzed ponad stu lat. Do publikacji w pierwszej kolejności sięgną historycy sztuki i architektury. To przede wszystkim dla nich omawiane wydawnictwo stanowi niezastąpione źródło historyczne. Fotogramy ilustrują wiele zjawisk pozostających w kręgu zainteresowania badaczy kilku specjalności. Ciągłe żywa pamięć Kresów każe sądzić, że publikacja zyska odbiorców wśród zainteresowanych dawnymi wschodnimi ziemiami naszego państwa.

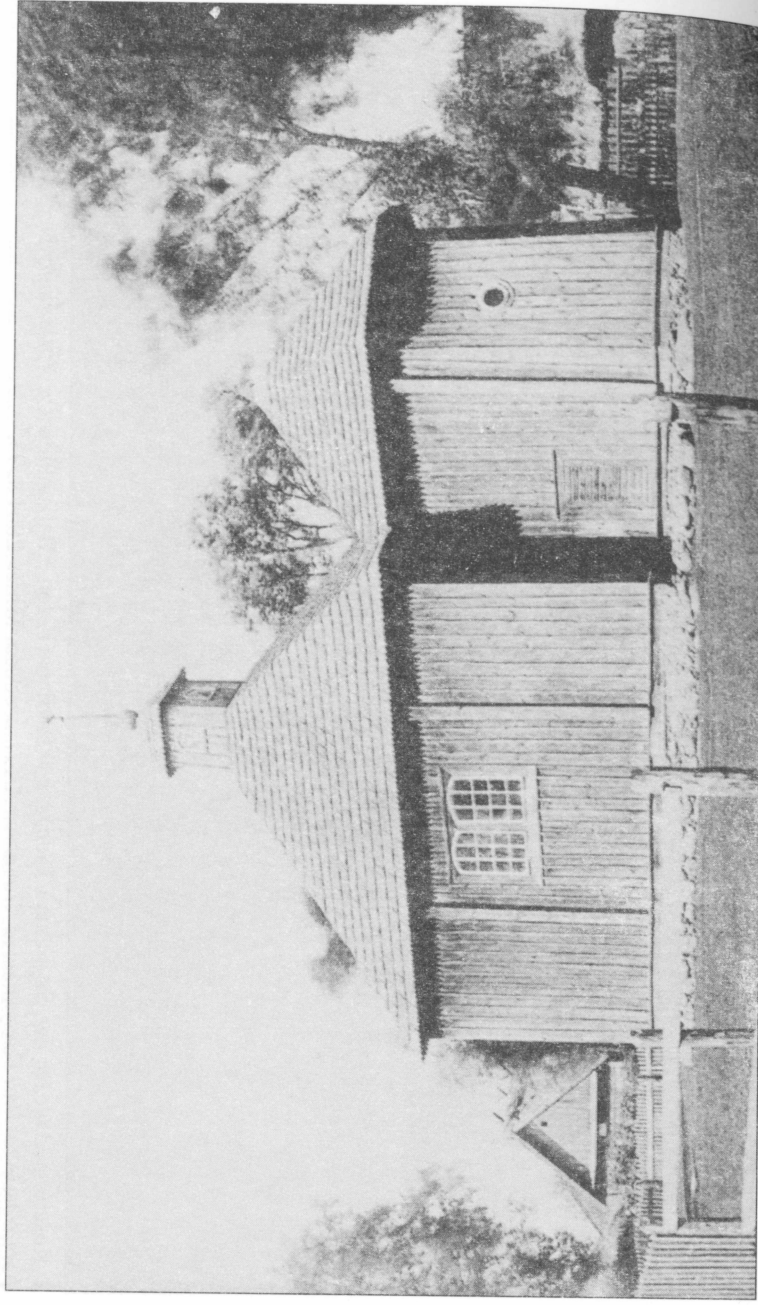
Dla polskich badaczy prezentowana publikacja może stanowić bodziec do poznania całej spuścizny fotograficznej Jana Bałzunkiewicza. Podjęcie prac badawczych w Oddziale Rękopisów Centralnej Biblioteki Naukowej im. J. Kołasa Akademii Nauk Białorusi w Mińsku pozwoliłoby na wprowadzenie do szerszego obiegu naukowego nowych, niezwykle cennych materiałów ikonograficznych.



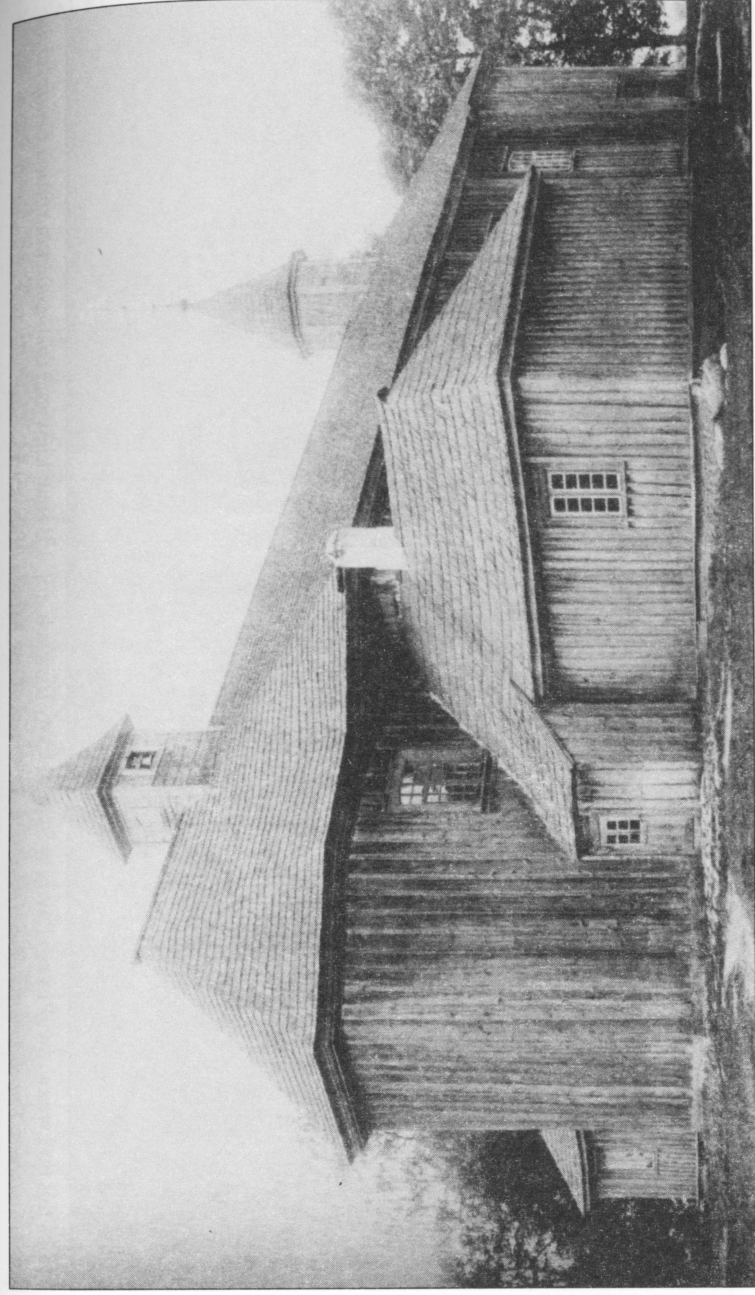
1. Kościół pod wezw. Bożego Ciała w Dworcu, fot. J. Bałzunkiewicz. Хрысціянскія храмы Беларусі на фотаздымках Яна Баalzункевіча. Пачатак XX стагоддзя, Мінск 2001 с. 60.



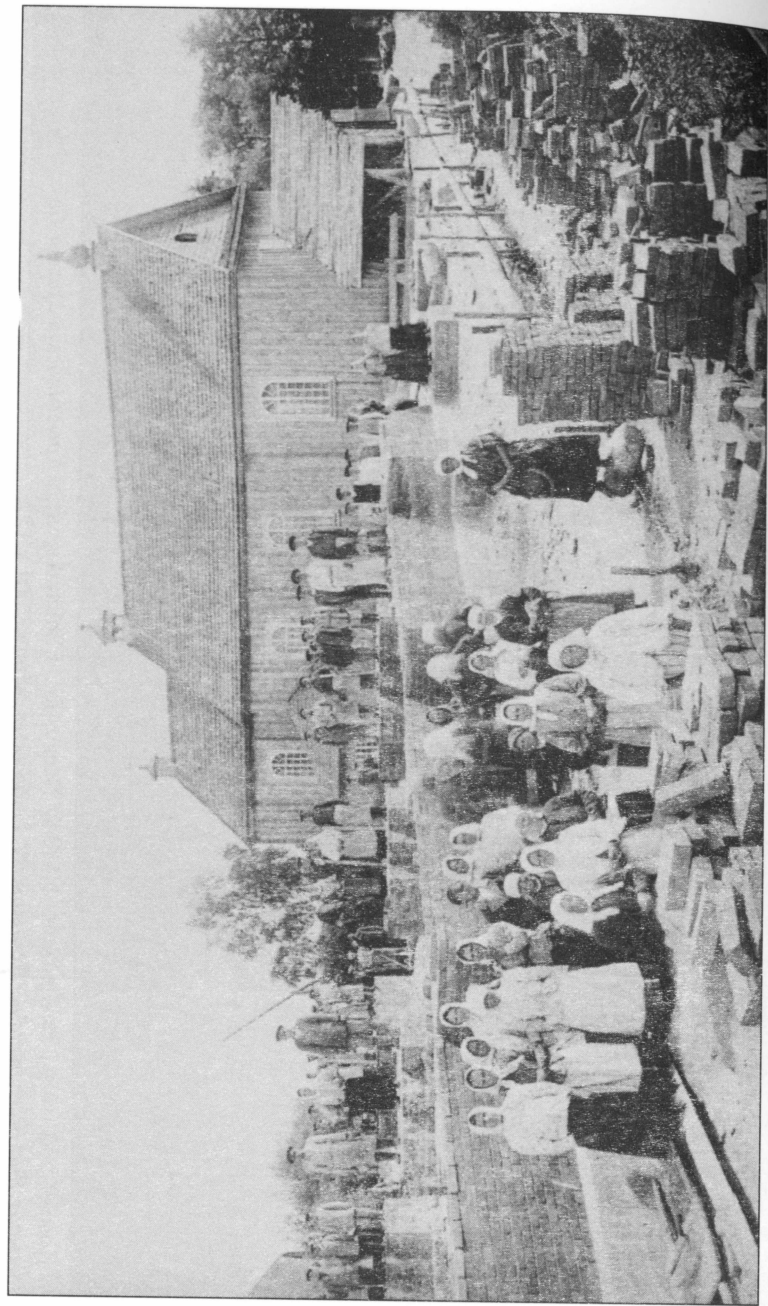
2. Kościół pod wezw. św. Szymona i Tadeusza w Łazdunach, fot. J. Bałzunkiewicz. Хрысціянскія храмы Беларусі на фотаздымках Яна Баalzункевіча. Пачатак XX стагоддзя, Мінск 2001 с. 93.



3. Kościół pod wezw. św. Jana Chrzciciela w Mścibowie, fot. J. Bałzunkiewicz. *Хрысціянскія храмы Беларусі на фотаздымках Яна Баalzункевіча. Пачатак XX стагоддзя*, Мінск 2001 s.117.



4. Kościół pod wezw. Nawiedzenia NMP w Naczu, fot. J. Bałzunkiewicz. *Хрысціянскія храмы Беларусі на фотаздымках Яна Баalzункевіча. Пачатак XX стагоддзя*, Мінск 2001 s. 127.



5. Коściół pod wezw. św. Piotra i Pawła w Starych Wasiliszkach, fot. J. Balzunkiewicz. Хрысціянскія храмы Беларусі на фотаздымках Яна Балзункевіча. Пачатак XX стагоддзя, Мінск 2001 s. 155.