

## DZIEJE KOŚCIOŁA W BUKOWIE MORSKIM. REFLEKSJE Z WIĘŻBY DACHOWEJ

Dzieje opactwa w Bukowie \*, udokumentowane obszernym materiałem źródłowym, znane są dość dobrze <sup>1</sup>. Obfita literatura przed-

---

\* Badania więźby kościoła w Bukowie Morskim przeprowadzone zostały w roku 1996 i 2000 Autorem tekstu i zdjęć jest A. Jankowski; rysunki wykonali — A. Jankowski i M. Gogolin.

\*\* Wykaz skrótów zastosowanych w przypisach znajduje się na końcu tomu, przed spisem treści.

<sup>1</sup> Podstawowe dane źródłowe zawiera niedostępna w Polsce „Kronika Klasztoru”. Jej opracowania krytycznie omawia: H. Hoogeweg, *Die Stifter und Klöster der Provinz Pommern*, Bd. 1–2, Stettin 1924–1925. Dokumenty dotyczące dziejów klasztoru zawierają: *Scriptores rerum Prusicarum*, Leipzig 1861; *Codex Pomeraniae diplomaticus*, bearb. K. F. Hasselbach, J. G. L. Kosegarten, t. 1, Greifswald 1862; *Pomerellisches Urkundenbuch*, hrsg. M. Perlbach, Danzig 1882; J. Bugenhagen, *Pomerania*, bearb. O. Heinemann, *Quellen zur pommerschen Geschichte*, t. 4, Stettin 1900; *Pommersches Urkundenbuch*, hrsg. R. Klempin i in. t. 2, Stettin 1899, t. 5, Stettin 1903.

O opactwie w Bukowie Morskim piszą m. in.: L. W. Brüggemann, *Ausführliche Beschreibung des gegenwärtigen Zustande des Königlich Preussischen Herzogtums Vor und Hinterpommern*, t. 2, Stettin 1784 s. 857; J. Steinbrück, *Geschichte der Klöster in Pommern und den angränzenden Provinzen*, Stettin 1796 s. 20–24; F. Winter, *Die Cistercienser der nordöstlichen Deutschlands*, t. 1, Gotha 1871 s. 258; L. Janaschek, *Originum Cisterciensium*, t. 1, (bmw) 1877 s. 254; L. Böttger, *Die Bau und Kunstdenkmäler des Regierungsbezirks Koslin*, Bd. 3, *Kreis Schlawe*, Stettin 1892, s. 8–13; F. Müller, *Klöster Buckow. Von Seiner Gründung bis zum Jahre 1325*, w: „Baltische Studien N. F.”, Bd. 23: 1919 s. 1–84; M. Wehrmann, *Geschichte von Pommern*, t. 1, Gotha 1919 s. 104; H. Hoogeweg, *Die Stifter und Klöster der Provinz Pommern*, Bd. 1, Stettin 1924 s. 164–204; K. Rosöenow, *Die Quellen der Heimatkunde der den Kreis Schlawe, Rügenwalde 1924 s. 6; Tenze,*

miotu pozwala zrezygnować z szerszej prezentacji historii klasztoru i przedstawić ją jedynie w ogólnym zarysie<sup>2</sup>.

W roku 1248 książę Świętopełk wystawił akt fundacji klasztoru dla konwentu cystersów w Darguniu (filii Doberanu)<sup>3</sup>. Pierwotnie cystersi mieli osiaść we wsi Boryszewo<sup>4</sup>. Ostatecznie — aktem z 1252 r. — Świętopełk przekazał cystersom wieś Bukowo. Tym samym dokumentem doposaża opactwo, potwierdza wcześniejsze nadania i liczne przywileje umożliwiające zasiedlenie przejętych ziem oraz wszechstronny rozwój gospodarki<sup>5</sup>. W 1260 r. Kapituła generalna uznała opactwo w Bukowie za filię klasztoru w Darguniu<sup>6</sup>, co ostatecznie

*Heimatkunde des Kreises Schlave Herzogsschloß und Fürstengr. Rügenwalder Bau und Kunstdenkmäler*, Rügenwalde 1925 s. 42–43; Tenże, *Geschichte und Bedeutung des Klosters Buckow, Heimat-Beilage der Schlawer Grenzzeitung*, 1936 F. 3; Tenże, *An Buckower See*, „Ut Schloag”, 15/ April 1951; Chr. Splittgerber, *Das Kloster Buckow*, „Unser Pommerland”, IX, Stettin 1924 s. 140–142; O. Gehrke, *Vom Kloster Buckow bei Rügenwalde*, „Ostpommern Heimat”, 28/1933; E. Gohrbandt, *Deutsche Kulturarbeit in der Abtei Buckow*, „Monatsblätter der Gesellschaft für pommersche Geschichte und Altertumskunde” 1: 1934 s. 1–8; K. Kalita, *Pocysterski kościół w Bukowie Morskim*, „Koszalińskie Zeszyty Muzealne” t. 6: 1976 s. 171–211; B. Popielas–Szultka, *Rozwój gospodarczy dominium bukowskiego od połowy XIII do poł. XIII w.*, Słupsk 1980; H. Janocha, J. Kalicki, *Badania archeologiczno–architektoniczne nad pocysterskim zespołem zabudowań klasztornych w Bukowie Morskim k. Darłowa w 1995–1997 r.*, „Koszalińskie Zeszyty Muzealne” t. 22: 1998 s. 133–190; B. Popielas–Szultka, K. Kalita–Skwirzyńska, *Bukowo*, w: *Monasticon*, t. 2 s. 34–40.

<sup>2</sup> Wśród historyków istnieją pewne rozbieżności poglądów dotyczących daty fundacji i jej kolejnych etapów; por.: J. Steinbrück, *dz. cyt.*, s. 20–21; F. Winter, *dz. cyt.*, s. 258; *Übersicht der ältesten Geschichte des Landes Schlave und 10 Urkunden der Stadt Schlave aus den Jahren 1317–1357. Dritter Jahresbericht über des Stadtische Progymnasium zu Schlave für das Schuljahr 1875*, hrsg. J. Becker, Schlave 1875 s. 13–14; L. Janauschek, *dz. cyt.*, s. 254; A. Wiese, *Die Cistercienser in Dargun 1172–1300*, Güstrow 1888 s. 52; S. Kujot, *Dzieje Prus Królewskich*, cz. 1, „Roczniki Towarzystwa Naukowego Toruńskiego” 21: 1914 s. 809–810; F. Müller, *dz. cyt.*, s. 1 in.; M. Wehrmann, *Geschichte von Pommern*, t. 1, Göttingen 1919 s. 104; K. Rosenow, *Die Quellen*, s. 6; H. Hoogeweg, *dz. cyt.*, s. Bd. 1 s. 165 in.; B. Popielas–Szultka, *dz. cyt.*, s. 13–45.

<sup>3</sup> *Pommersches Urkundenbuch*, Bd. 1 nr 473; *Pommerellisches Urkundenbuch*, nr 108.

<sup>4</sup> Pierwotna lokalizacja cystersów w Boryszewie wynika z dokumentu wystawionego na początku grudnia 1248 r. w Słupsku; por. *Pommerellisches Urkundenbuch*, nr 112; klasztor darguński nie wysłał zakonników do nowej siedziby; por. B. Popielas–Szultka, s. 16.

<sup>5</sup> *Pommerellisches Urkundenbuch*, nr 135.

<sup>6</sup> *Statua capitulorum generalium ordinis cisterciensis ab anno 1116 ad annum 1786*, wyd. Canives, t. 2 nr 56, Louvain 1933–1941 s. 460.

zakończyło proces fundacji<sup>7</sup>. Lokalizacja dominium nie sprzyjała jednak ekonomicznemu rozwojowi. Położone na pograniczu dobra klasztorne stały się przedmiotem sporów, zatargów i najazdów<sup>8</sup>. W ciągu 300 lat swego istnienia opactwo nieustannie borykało się z kłopotami finansowymi, zaciągało pożyczki i zastawiało nieruchomości<sup>9</sup>. Nie regulowało też zobowiązań finansowych, czego efektem był interdykt papieski<sup>10</sup>. Tę formę presji wobec swoich dłużników stosowali też bez skrupułów cystersi bukowscy<sup>11</sup>. Na początku XV w. sytuację konwentu drastycznie pogorszył ogólny kryzys monastycyzmu i gospodarek klasztornych<sup>12</sup>.

Kres opactwu w Bukowie położyła reformacja i sekularyzacja w pierwszej połowie XVI w. Kasata konwentu i przejęcie dóbr dokonało się w oparciu o ordynację J. Bugenhagena zatwierdzoną w 1535 r. przez sejm w Trzebiatowie i książąt pomorskich<sup>13</sup>. W 1539 r. znacznie okrojony majątek klasztorny przejęli administratorzy domeny darłowskiej<sup>14</sup>.

W źródłach dokumentujących losy opactwa w Bukowie bardzo niejasno rysują się dzieje architektonicznego założenia klasztornego. Pierwotne budynki powstać musiały jeszcze przed 1260 r.<sup>15</sup>, kiedy to

<sup>7</sup> B. Popielas–Szultka, s. 20.

<sup>8</sup> J. Bugenhagen, *dz. cyt.*, s. 125; H. Heyden, *Kirchengeschichte Pommerns*, t. 1–2, Köln–Braunfeld 1957 s. 166; G. Labuda, *Pomorze Gdańsko–Sławińskie jednym z polskich księstw dzielnicowych*, w: *Historia Pomorza*, red. G. Labuda, t. 1 cz. 1, Poznań 1969 s. 529–532, 535 in.; K. Kalita, *dz. cyt.*, s. 180.

<sup>9</sup> H. Hoogeweg, *dz. cyt.*, s. 178; K. Kalita, *dz. cyt.*, s. 181–182; B. Popielas–Szultka, *dz. cyt.*, s. 109–132.

<sup>10</sup> Archiwum Państwowe w Szczecinie, Rep. 1, nr 5 i 110 z dn. 22. 07. 1530; H. Hoogeweg, *dz. cyt.*, s. 175; K. Kalita, *dz. cyt.*, s. 182; B. Popielas–Szultka, *dz. cyt.*, s. 118.

<sup>11</sup> B. Popielas–Szultka, *dz. cyt.*, s. 123.

<sup>12</sup> J. Kłoczowski, *Zakony w średniowieczu. Rozwój organizacji Kościoła w Polsce*, „Znak” 1965 nr 11/12 s. 1491.

<sup>13</sup> H. Hoogeweg, *dz. cyt.*, Bd. 1 s. 177; K. Rosenow, *Die Einführung der Reformation in Rügenwalde*, w: *Heimat Kalender für den Kreis Schlave R. 1930*, s. 62, 63; K. Kalita, *dz. cyt.*, s. 182; B. Popielas–Szultka, *dz. cyt.*, s. 177–178.

<sup>14</sup> F. Boehmer, *Geschichte der Stadt Rügenwalde*, Stettin 1900 s. 75; H. Heyden, *Neue Aufsätze zur Kirchengeschichte Pommerns*, Köln 1965 s. 22; K. Rosenow, *Heimatkunde*, s. 67; B. Popielas–Szultka, *dz. cyt.*, s. 178.

<sup>15</sup> Być może zakonnicy początkowo korzystali z prowizorycznych budowli, które przygotowano przed przybyciem konwentu; por. F. Müller, *dz. cyt.*, s. 4; K. Kalita, *dz. cyt.*, s. 177; H. Janocha, J. Kalicki, *dz. cyt.*, s. 137.

miała miejsce wspomniana już wizytacja zakonników z Doberanu<sup>16</sup>. Pierwsze założenia były zapewne drewniane i często niszczone, m.in. w latach: 1281, 1296 i 1300<sup>17</sup>. Jedynym dokumentem dotyczącym budowy klasztoru jest legat rycerza Piotra z 1311 roku: *...ad subsidium ecclesiae structurae et claustrum Bucowe*<sup>18</sup>.

Najstarszy, zachowany spis inwentarza sporządzono w 1539 r. — w związku z likwidacją opactwa. W powstałym wówczas protokole zabrakło jednak danych o usytuowaniu i rozplanowaniu budowli<sup>19</sup>. Bardziej szczegółowy opis pochodzi z roku 1648, kiedy to w byłym klasztorze mieściła się siedziba zarządu domeny darłowskiej<sup>20</sup>. Wynika z niego, że w kompleksie zabudowań znajdowały się część mieszkalna i gospodarcza, rozdzielone murem. Do pierwszej należały dwa duże budynki, dom bramny i dom zarządcy; do drugiej — obora, stajnia, rzeźnia, piekarnia, browar, słodownia i kuźnia<sup>21</sup>. Widok tego założenia przedstawiał przypuszczalnie nieistniejący już olejny obraz z 1706 r., na balustradzie pod łukiem tęczowym świątyni bukowskiej<sup>22</sup>. Odnotowany w połowie XIX stulecia przez ówczesnego inwentaryzatora kościoła L. Böttgera był w bardzo złym stanie, uniemożliwiającym bardziej konkretne wnioski: *...rohe Oelgemälde, welche vielleicht Darstellungen der ehemaligen Klostergebäude sein sollen*<sup>23</sup>. Budynki klasztorne rozebrano zapewne przed rokiem 1784, bowiem sporządzone wtedy zapiski z Bukowa nie zawierają o nich żadnej wzmianki<sup>24</sup>. Ostatni opis kompleksu klasztorowego z 1924 r. — pióra pastora Chr. Splittgerbera — jest niewiarygodny, gdyż autor nie mógł widzieć nieistniejącego klasztoru (nieznanego już L. Böttge-

<sup>16</sup> Zob. przyp. 6.

<sup>17</sup> J. Bugenhagen, *dz. cyt.*, s. 125; H. Heyden, *Kirchengeschichte*, s. 166; G. Labuda, *dz. cyt.*, s. 529–532; K. Kalita, *dz. cyt.*, s. 180, 184.

<sup>18</sup> *Pommersches Urkundenbuch*, t. 5 nr 2699; B. Popielas–Szultka, *dz. cyt.*, s. 77; B. Popielas–Szultka, K. Kalita–Skwirzyńska, *dz. cyt.*, s. 37.

<sup>19</sup> F. Boehmer, *dz. cyt.*, s. 75; B. Popielas–Szultka, *dz. cyt.*, s. 178; B. Popielas–Szultka, K. Kalita–Skwirzyńska, *dz. cyt.*, s. 36.

<sup>20</sup> B. Popielas–Szultka, *dz. cyt.*, s. 166.

<sup>21</sup> *Tamże*.

<sup>22</sup> L. Böttger, *dz. cyt.*, s. 12; B. Popielas–Szultka, K. Kalita–Skwirzyńska, *dz. cyt.*, s. 37.

<sup>23</sup> L. Böttger, *dz. cyt.*, s. 12.

<sup>24</sup> B. Popielas–Szultka, K. Kalita–Skwirzyńska, *dz. cyt.*, s. 37.

rowi) ani wspomnianego obrazu; nie podaje też żadnych źródeł informacji<sup>25</sup>.

Paradoksalnie jedynym zachowanym w Bukowie śladem po mniach jest murowana świątynia, (rys. 1; fot. 1–2–3) całkowicie przemilczana w zapisach źródłowych. Lakoniczne, pojedyncze wzmianki archiwalne o kościele bukowskim są informacjami pośrednimi i niepewnymi, gdyż nie wiadomo czy dotyczą zachowanej budowli. Nie ma też pewności, że w Bukowie istniała tylko jedna świątynia oraz czy zachowany kościół pełnił funkcję świątyni klasztornej. Ciągłe też pozostaje sporna kwestia datowania i rozwarstwienia — z całą pewnością niejednolitej — struktury architektonicznej.

Prawdopodobnie pierwszy kościół w Bukowie wzniesiono w związku z aktem fundacji opactwa tuż po połowie XIII w. Mogła to być świątynia drewniana ale nie wykluczone, że była murowana, skoro dokument legata papieskiego — kardynała Guido — z 1266 r. zezwala na korzystanie z prawa brzegowego (oficjalnie potępianego przez Kościół) w związku z bardzo wysokimi kosztami budowy<sup>26</sup>. Wzniesienie kościoła drewnianego raczej nie przerastałoby możliwości mniachów bukowskich.

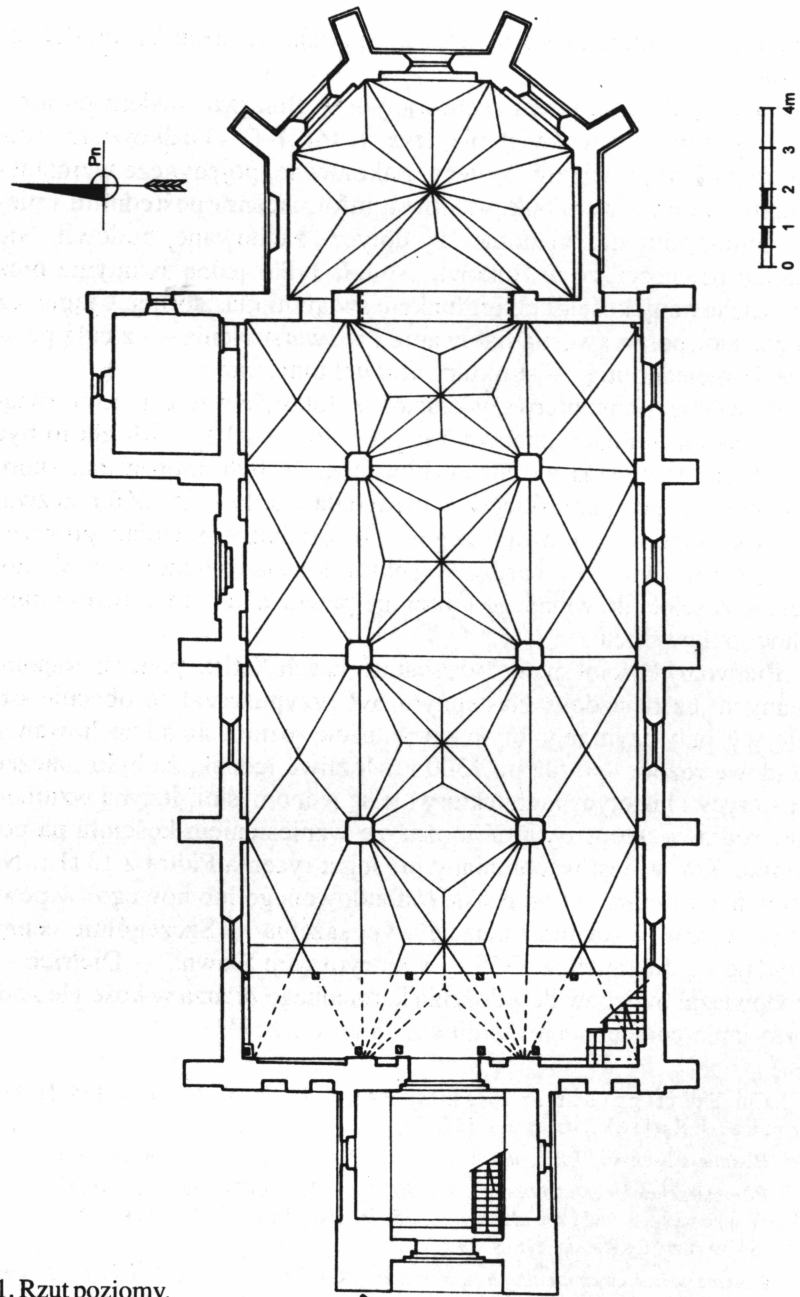
Pierwotny kościół spłonął w ostatnich latach XIII w. podczas wspomnianych już najazdów. Następnym był przypuszczalnie obecnie istniejący, przy czym jego bryła z pewnością różniła się od zachowanej. Budowę rozpoczęto tuż po 1300 r. Możliwe jednak, że było inaczej. Historycy i historycy architektury nie są jednomyślni. Jedyną wzmiankę źródłową, którą związać można ze wzniesieniem kościoła na początku XIV w. jest wspomniany już legat rycerza Piotra z 1311 r. Na istnienie kościoła w tym czasie (odbudowanego lub nowego) w pewnym stopniu wskazują fundacje wyposażenia<sup>27</sup>. Szczególnie cenny wydaje się dokument z 1355 r., w którym wójt Sławna — Dietrich — zobowiązał mniachów do założenia kamiennego ołtarza w kościele i odprawiania codziennych modlitw za jego duszę<sup>28</sup>.

<sup>25</sup> Chr. Splittgerber, *dz. cyt.*, s. 140–142; K. Kalita, *dz. cyt.*, s. 175; H. Janocha, J. Kalicki, *dz. cyt.*, s. 137.

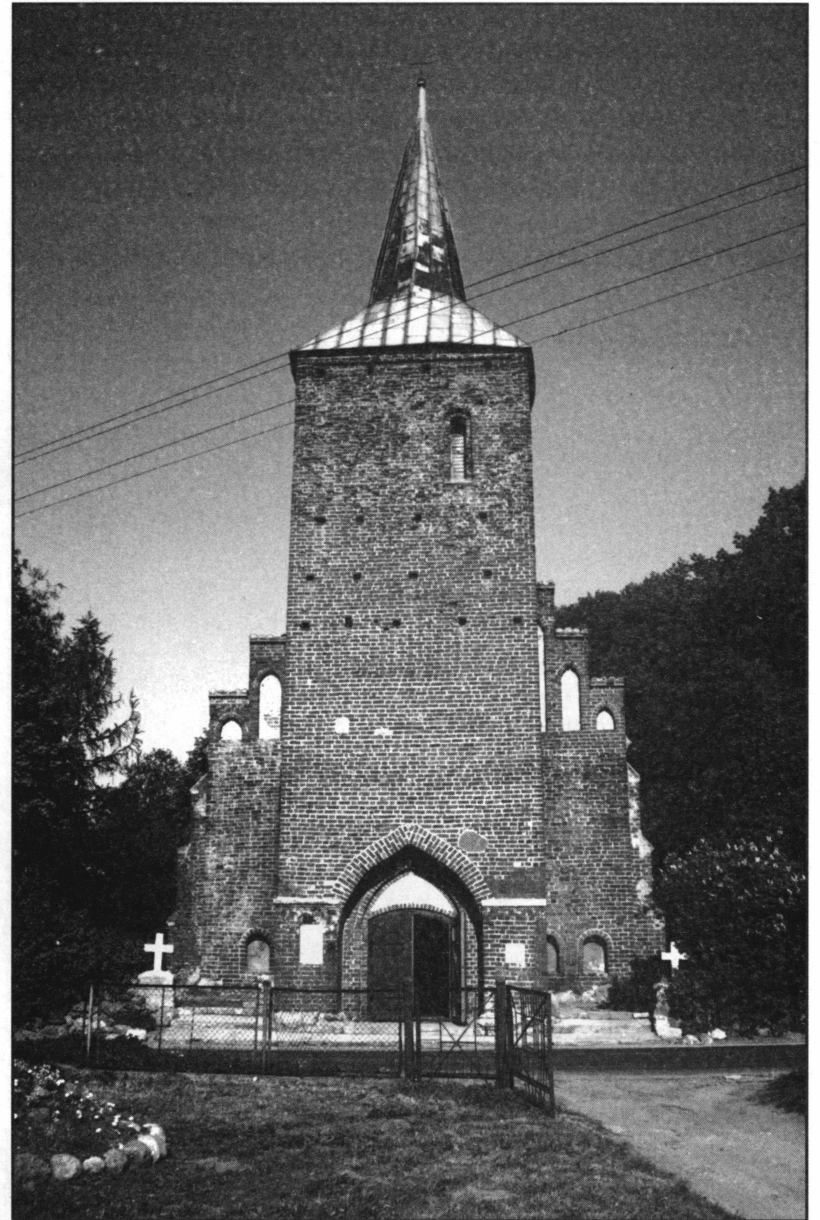
<sup>26</sup> *Pommerellisches Urkundenbuch*, nr 216; B. Popielas–Szultka, *dz. cyt.*, s. 55.

<sup>27</sup> *Pommersches Urkundenbuch*, t. 8 nr 5053–5055; L. Böttger, *dz. cyt.*, s. 12–13; B. Popielas–Szultka, *dz. cyt.*, s. 75; B. Popielas–Szultka, K. Kalita–Skwirzyńska, *dz. cyt.*, s. 37.

<sup>28</sup> *Pommersches Urkundenbuch*, t. 3 nr 1887, t. 4 nr 3129; L. Böttger, *dz. cyt.*, s. 14; K. Kalita, *dz. cyt.*, s. 185.



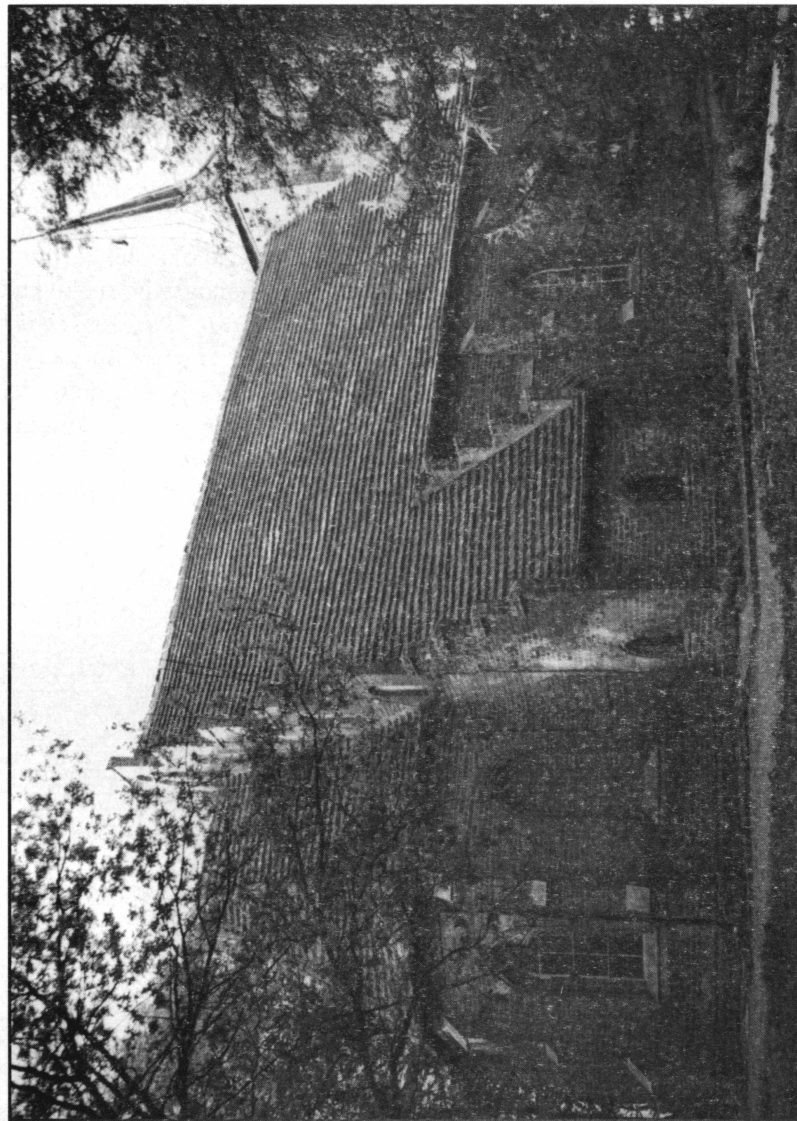
1. Rzut poziomy.



1. Elewacja frontowa (zachodnia). Fot. Aleksander Jankowski.



2. Prezbiterium – od wschodu. Fot. Aleksander Jankowski.



3. Widok kościoła od północnego wschodu. Fot. Aleksander Jankowski.

Opierając się na takich danych źródłowych, jedni badacze — L. Böttger<sup>29</sup>, F. Müller<sup>30</sup> i H. Hoogeweg<sup>31</sup> — datowali kościół w Bukowie na pierwszą połowę lub połowę XIV w., inni — G. Dehio<sup>32</sup>, O. Schmitt<sup>33</sup> i S. Scharfe<sup>34</sup> — wnioskuje przede wszystkim z analizy struktury architektonicznej, opisywali go jako budowlę późnogotycką. Autorzy nowszych opracowań — K. Mellin, T. Sierant<sup>35</sup>, G. Chmarzyński<sup>36</sup> i M. A. Dimier<sup>37</sup> — przyjmują raczej, że obecna świątynia w Bukowie powstała w pierwszej połowie lub połowie XIV w. Jedynie J. Gerhard<sup>38</sup> utrzymuje, że jest ona późnogotycka. Niejednoznaczne wnioski nasunęły się też badaczom sklepień, (fot. 4–5–6). Dla K. H. Clasena<sup>39</sup> są one późnogotyckie, podczas gdy D. Hanulanka datuje je na połowę XIV stulecia<sup>40</sup>.

Kontrowersje budzi również funkcja świątyni. Zdarza się, że autorami sprzecznych opinii są ci sami badacze. Np. monografistka obiektu Kazimiera Kalita jakiś czas temu dowodziła, że: *...kościół pełnił funkcję świątyni klasztornej*, konkludując: *...fakt ten ... jest bezsporny*<sup>41</sup>. Najnowszy tekst pióra K. Kality pogląd w zasadzie kwestionuje<sup>42</sup>. W przypisie redakcyjnym do tej wypowiedzi znalazło się sformułowanie: *...w kontekście najnowszych wyników badań archeologiczno–architektonicznych prowadzonych przez H. Janochę i J. Kalickiego*

<sup>29</sup> L. Böttger, *dz. cyt.*, s. 11.

<sup>30</sup> F. Müller, *dz. cyt.*, s. 68.

<sup>31</sup> H. Hoogeweg, *dz. cyt.*, s. 185.

<sup>32</sup> G. Dehio, *Handbuch der deutschen Kunstdenkmäler*, t. 2, Berlin 1916 s. 442.

<sup>33</sup> O. Schmitt, *Ostpommern*, Berlin 1927 s. 18.

<sup>34</sup> S. Scharfe, *Deutsche Dorfkirchen*, Leipzig 1934 s. 11.

<sup>35</sup> K. Mellin, T. Sierant, *Katalog zabytków powiatu sławińskiego*, mps, Wojewódzki Konserwator Zabytków w Koszalinie, Koszalin 1959 s. 1.

<sup>36</sup> G. Chmarzyński, *Od romanizmu do schyłku baroku*, w: *Pomorze Zachodnie*, pr. zb., Poznań 1949 s. 183.

<sup>37</sup> M. A. Dimier, *Recueil de Plans d'Eglises Cisterciennes, Supplement*, t. 1, (bmw) 1967 s. 67.

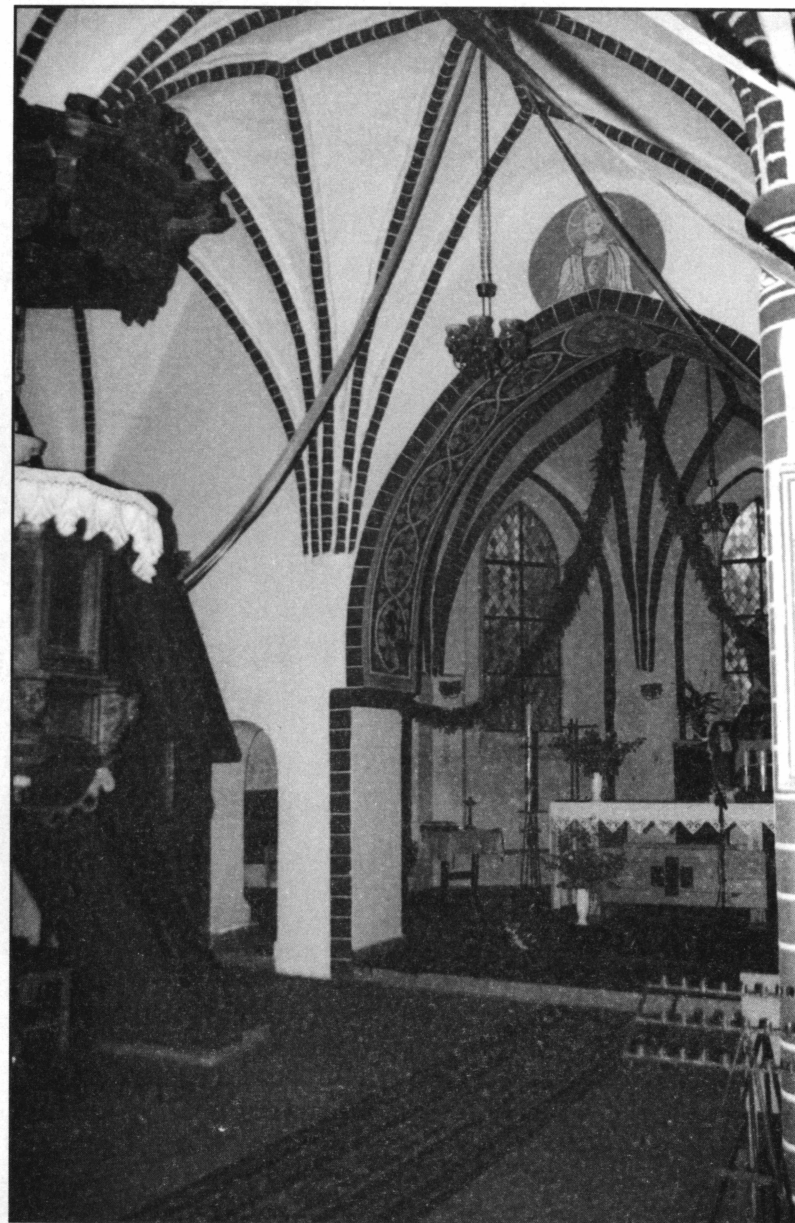
<sup>38</sup> J. Gerhard, *Pommern*, Berlin 1958 s. 66.

<sup>39</sup> K.–H. Clasen, *Deutsche Gewölbe der Spätgotik*, Berlin 1958 s. 50. Niejednoznacznie za datowaniem Clasena opowiada się też K. Kalita, *dz. cyt.*, s. 208.

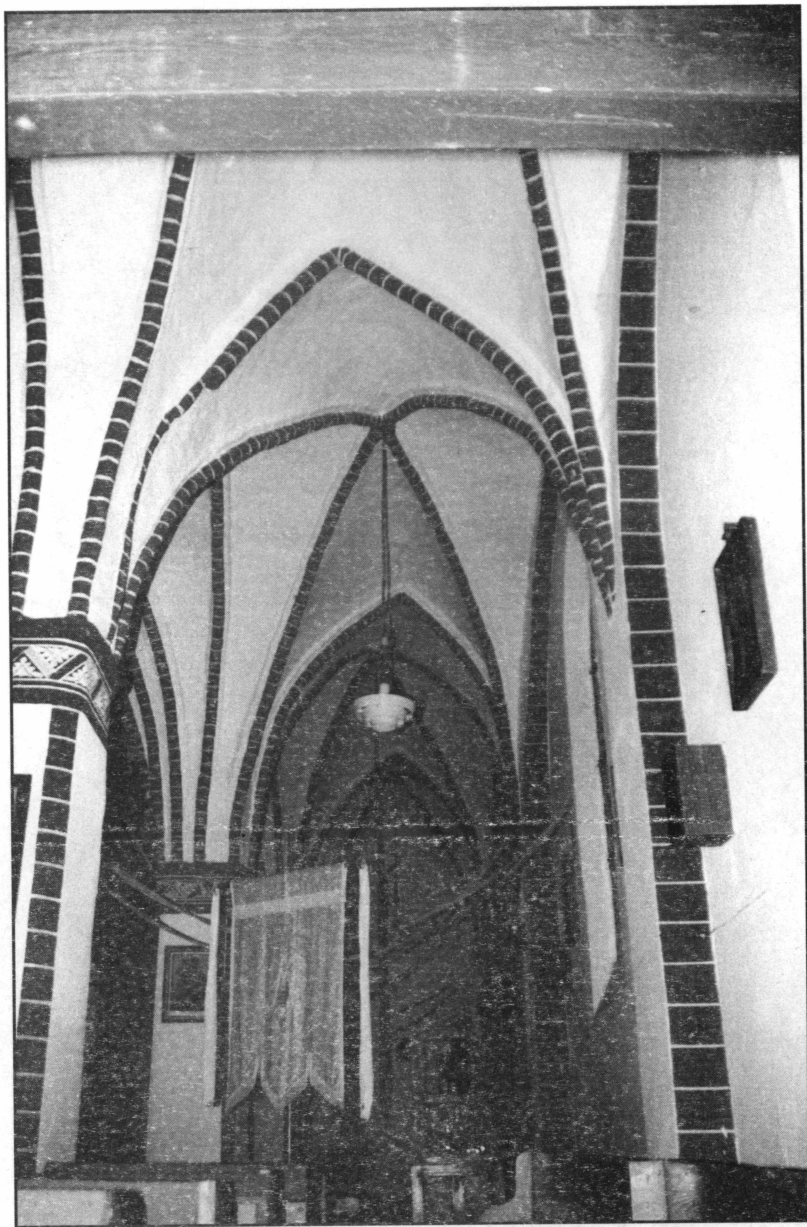
<sup>40</sup> D. Hanulanka, *Sklepienia późnogotyckie na Śląsku*, Wrocław 1971 s. 67.

<sup>41</sup> K. Kalita, *dz. cyt.*, s. 190.

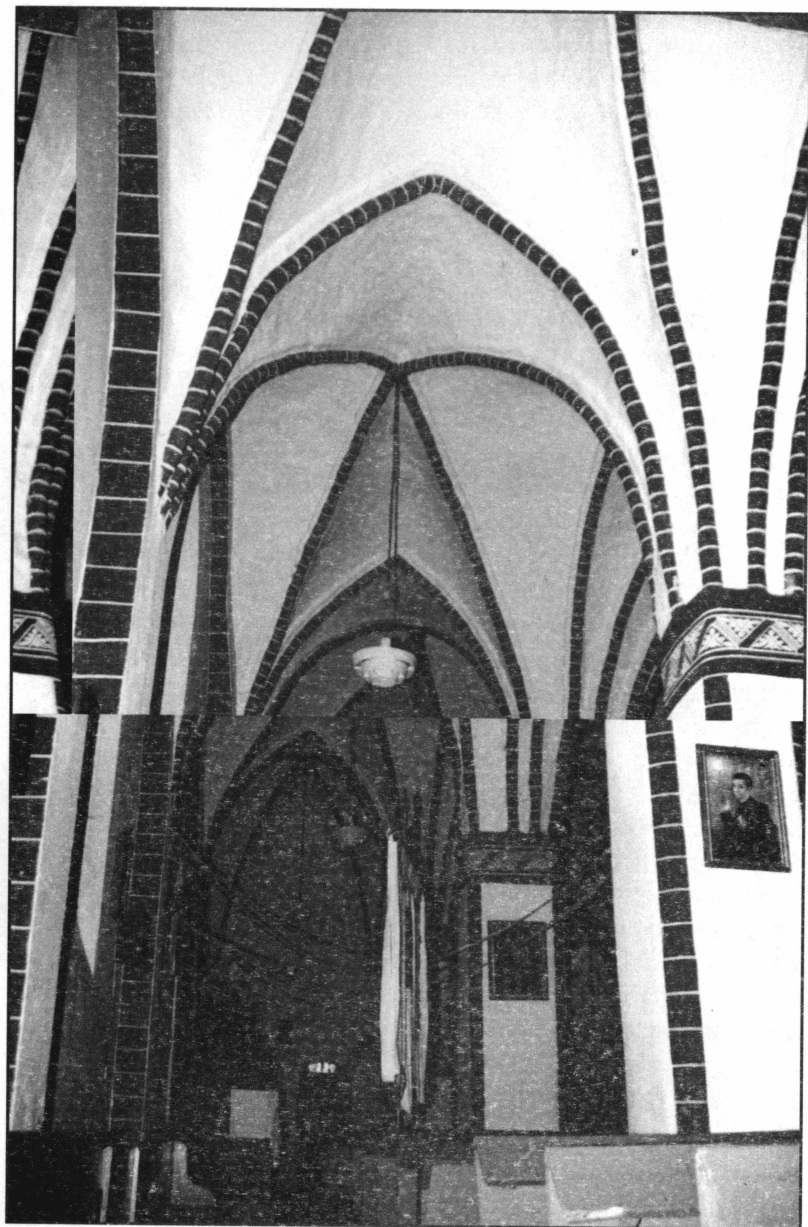
<sup>42</sup> B. Popielas–Szułtka, K. Kalita–Skwirzyńska, *dz. cyt.*, s. 38.



4. Sklepienie nawy głównej i prezbiterium. Fot. Aleksander Jankowski.



5. Sklepienie nawy południowej. Fot. Aleksander Jankowski.



6. Sklepienie nawy północnej. Fot. Aleksander Jankowski.

jednoznacznie już dziś należy odrzucić tezę, że obecny kościół jest kościołem klasztornym. Kościół i zabudowania klasztorne opactwa w Bukowie znajdowały się najprawdopodobniej na północ od kościoła, a tenże kościół należy identyfikować z kościołem parafialnym „przed bramą”...<sup>43</sup>

Tu trzeba zauważyć, że zarówno same badania archeologiczno–architektoniczne (tylko dwie odkryvky w przestrzeni kościoła), jak i opublikowane z nich wnioski<sup>44</sup>, budzą duże zastrzeżenia i wymagają krytycznej weryfikacji. Pogląd o „nieklasztornej” funkcji kościoła nie został w żaden sposób udokumentowany. Jednak polemika na ten temat wymaga szerszych wywodów i przeprowadzona zostanie w innym miejscu<sup>45</sup>.

Autorki hasła poświęconego opactwu bukowskiemu w *Monastico-*nie datują trójnawowy halowy korpus nawowy oraz prezbiterium — zbudowane w wątku wendyjskim — na pierwszą połowę XIV w., a zakrystię i wieżę — wzniesione w wątku polskim — kolejno: na drugą połowę XIV i koniec XV stulecia<sup>46</sup>. Opierając się na opracowaniu L. Böttgera<sup>47</sup> stwierdzają, że ok. 1860 r. z elewacji skuto założone wcześniej tynki przepruto nowe otwory okienne, wymieniono duże partie ceglanego lica — łącznie z gzymsem koronującym ( fot. 7), przemurowano szczyty i zamurowano arkady w przyziemiu wieży. W opinii Popielas–Szultki i Kality–Skwirzyńskiej w XIX w. wymieniono też więźbę. Pogląd ten, jak wiele innych dotyczących struktury architektonicznej i jej rozwarstwienia, nie wytrzymuje krytyki.

Kościół zabytkowy jest, jak wiadomo, zarówno dziełem sztuki jak i — parafrazując stwierdzenie Nikolausa Pevsnera — „zwierciadłem” określonych technik budowlanych<sup>48</sup>. Dlatego badacz architektury sakralnej winien operować w równym stopniu metodologią nauk humanistycznych jak i warsztatem nauk technicznych, np. megaskopową analizą materiału czy stratygrafią murów lub tynków. W tej sferze postępowania badawczego musi się też znaleźć analiza zabytkowej kon-

<sup>43</sup> Tamże.

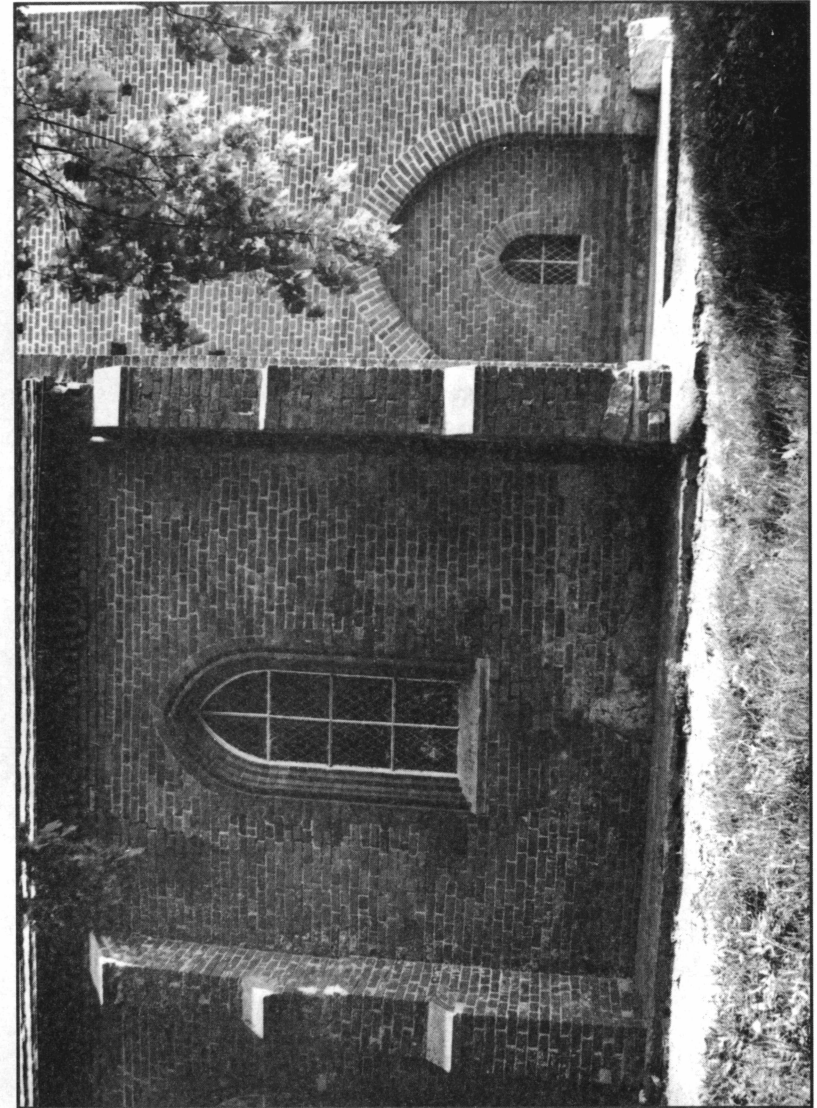
<sup>44</sup> H. Janocha, K. Kalicki, *dz. cyt.*, s. 139–154.

<sup>45</sup> Artykuł A. Jankowskiego — w przygotowaniu.

<sup>46</sup> B. Popielas–Szultka, K. Kalita–Skwirzyńska, *dz. cyt.*, s. 38–39.

<sup>47</sup> L. Böttger, *dz. cyt.*, s. 8.

<sup>48</sup> N. Pevsner, *Historia architektury europejskiej*, t. 1, Warszawa 1979 s. 176.



7. Przeszło zachodnie i przyziemie wieży – widok od strony północnej. Fot. Aleksander Jankowski.



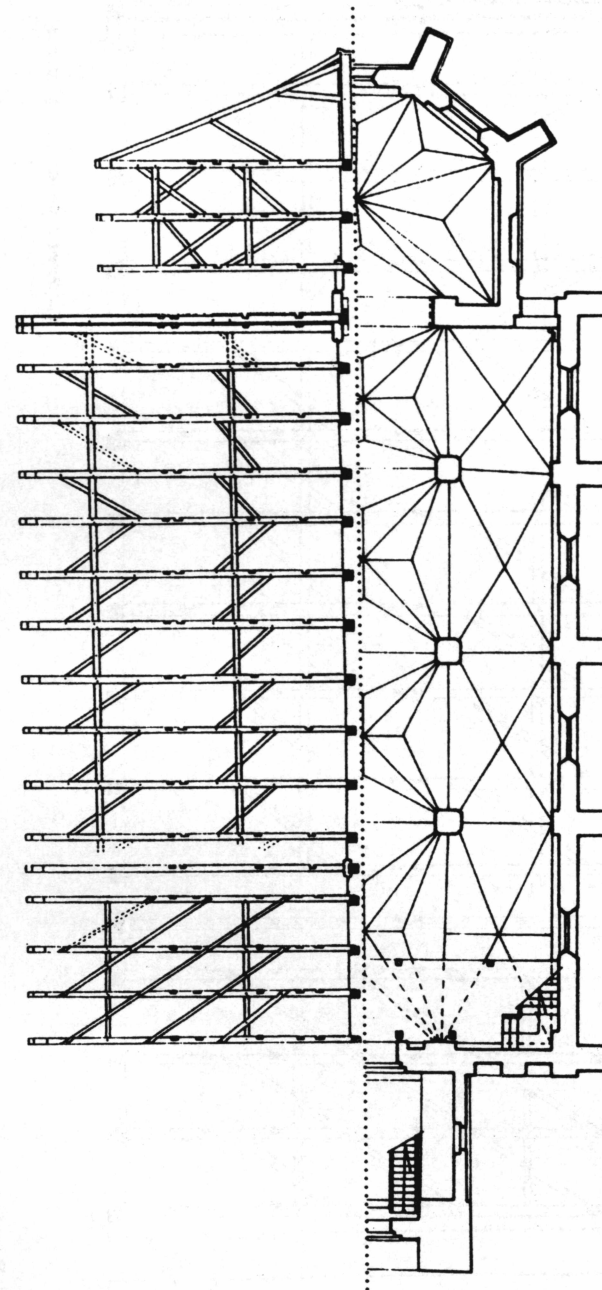
strukcji dachowej uwzględniająca relacje między więźbą a strukturą architektoniczną budowli. W badaniach kościoła bukowskiego, jak dotąd, nie uwzględniano więźby. Konstrukcję dachową dostrzegły tylko B. Popielas-Szultka i K. Kalita-Skwirzyńska, jednak błędnie datują ją na drugą połowę XIX w.<sup>49</sup>

Więźbę korpusu nawowego i prezbiterium kościoła bukowskiego tworzą trzy niezależne ustroje storczykowe (rys. 2) o zbliżonym ale nie takim samym układzie elementów konstrukcyjnych (rys. 3–4) Storczyki, związane bezpośrednio z belkami wiązarowymi, wiszą w kalenicy (rys. 5–6–7), na dwóch jętkach oraz dwóch parach zastrzałów. Wszystkie wiązary są pełne. W ramie wzdłużnej storczyki usztywniają dwa poziomy krótkich, czopowanych rygli oraz przenikające się z ryglami zastrzały, których układ i długość — wyraźnie różnicują poszczególne ustroje dachowe — wskazując, że nie powstały one w jednym czasie. Potwierdza to też odmienny sposób obróbki elementów i rodzaj połączeń (fot. 8–9).

Charakterystyczną cechą więźby kościoła bukowskiego jest materiał konstrukcyjny: dąb — w zachodniej części korpusu nawowego oraz dąb systemowo połączony z sosną — we wschodniej partii korpusu i prezbiterium. Drewna sosnowego użyto na krokwie i belki stropowe; pozostałe elementy, zarówno w płaszczyźnie wiązara jak i ramie storczykowej — są dębowe. W tym miejscu należy zauważyć, że do dziś zachowało niewiele dębowych więźb storczykowych. Kilka takich realizacji przetrwało nad kościołami w dawnym dominium cystersów bukowskich ( np. w Niemicy, Barzowicach i Osiekach Koszalińskich). Więźba dębowo-sosnowa w „wariantcie bukowskim” — z sosnowymi krokiewiami i belką wiązarową oraz dębową ramą storczykową — jak dotąd nie znalazła analogii.

Konstrukcja dachowa z całą pewnością nie powstała w wieku XIX, chociażby z tego powodu, że dziewiętnastowieczne są elementy wtórne — wzmacniające i usztywniające więźbę. Na pewno z dziewiętnastego stulecia są przypustnice, łąty i pokrycie.

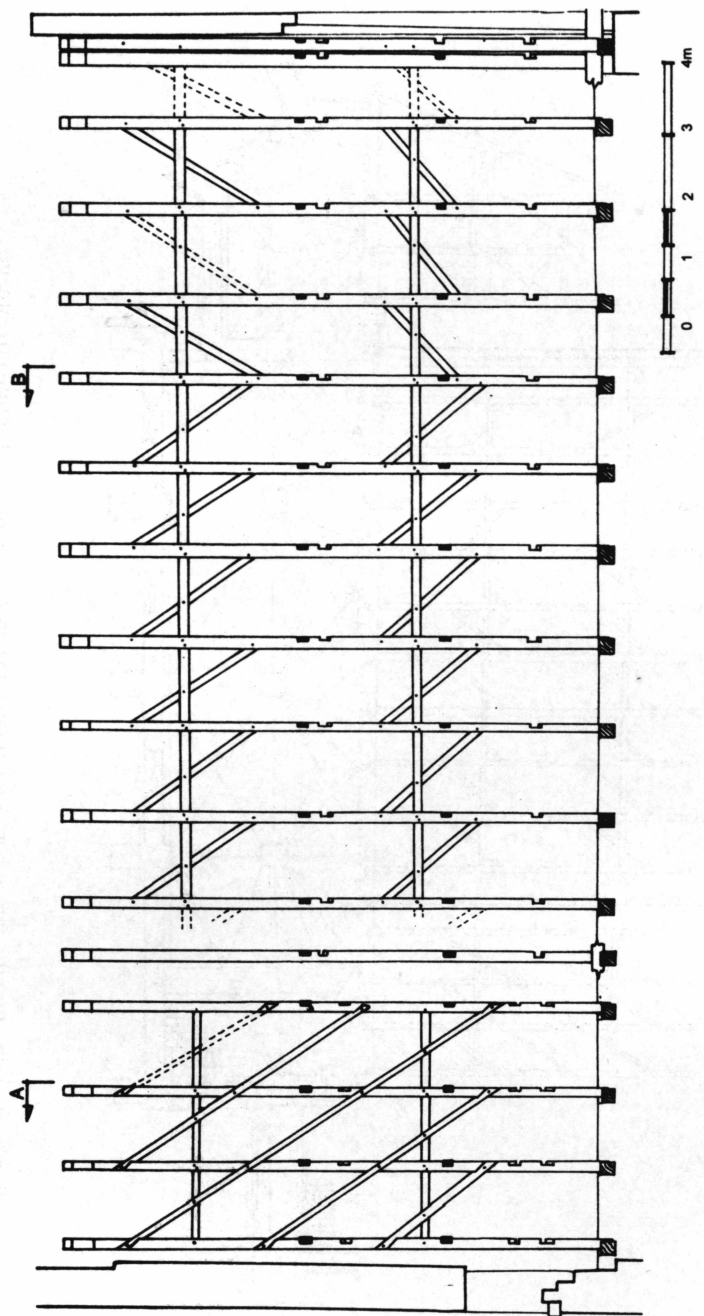
Nie wdając się w przegląd typów i wariantów konstrukcyjnych więźb dachowych<sup>50</sup>, dla porządku trzeba odnotować, że ustrój stor-



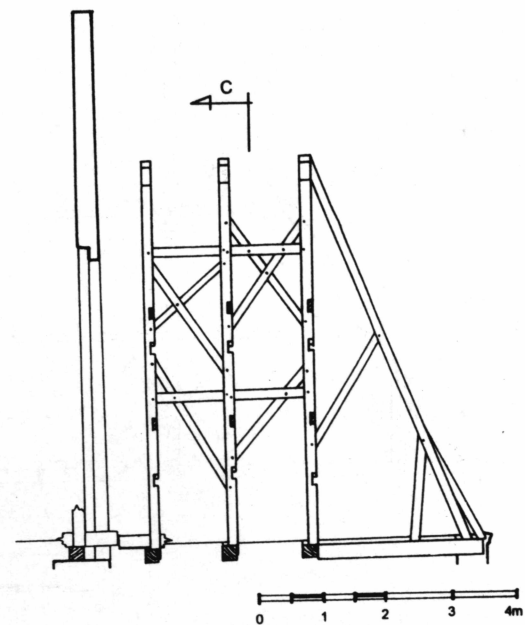
2. Ramy wzdłużne ustrojów storczykowych korpusu nawowego i prezbiterium – na tle rzutu poziomego.

<sup>49</sup> B. Popielas-Szultka, K. Kalita-Skwirzyńska, *dz. cyt.*, s. 38.

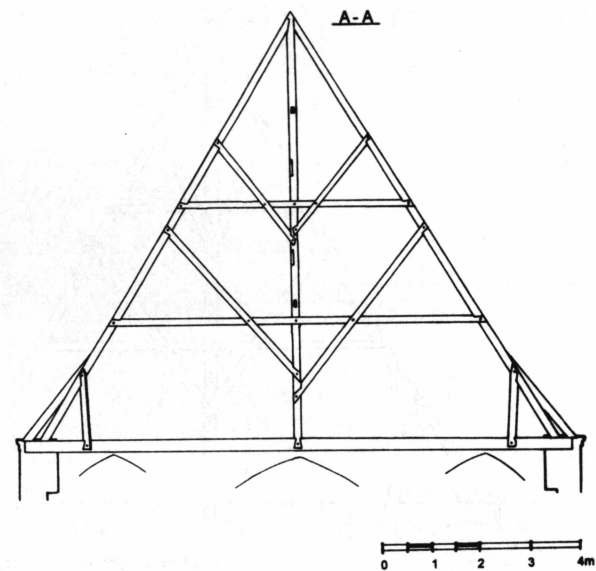
<sup>50</sup> Por. m. in.: F. Ostendorf, *Die Geschichte des Dachwerks*, Leipzig 1908, Reprint — Hannover 1987; G. Binding, *Das Dachwerk auf Geschichte im deutschen*



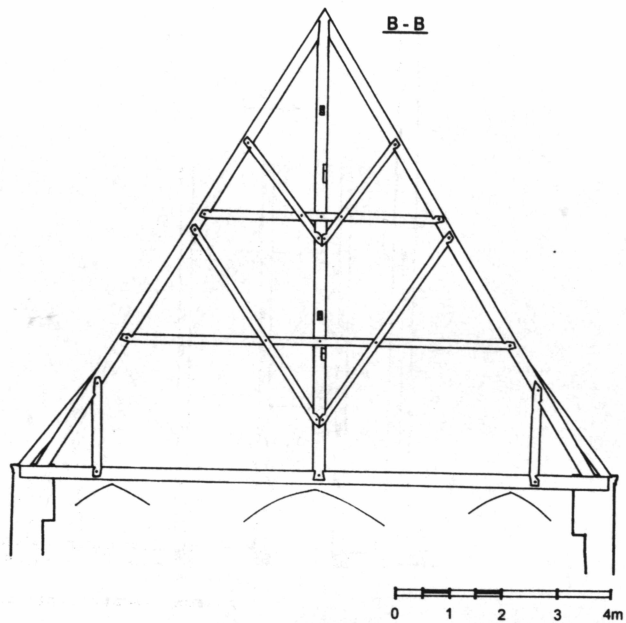
3. Ramy storczykowe korpusu nawowego.



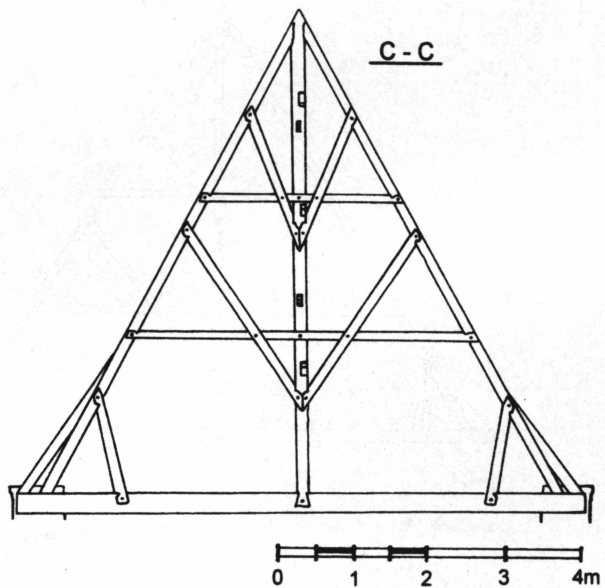
4. Rama storczykowa prezbiterium.



5. Wiązary w partii zachodniej więźby korpusu nawowego.



6. Wiązar nad wschodnią częścią korpusu.



7. Wiązar prezbiterium.



8. Połączenie zastrzałów ze storczykiem – zachodnia partia więzby korpusu nawowego. Fot. Aleksander Jankowski.



9. Połączenie zastrzału ze storczykiem – wschodnia partia więźby korpusu.  
Fot. Aleksander Jankowski.

czykowy należy do tradycji ciesielskich średniowiecza, choć zarazem wypada dodać, iż jest to tradycja, która przetrwa do XVIII w. W najbardziej ogólnym ujęciu proces rozwojowy tego typu konstrukcji prowadził do zapewnienia ustrojowi jak największej sztywności i technologicznej racjonalności. Efektem tych dążeń będzie m.in. alternacja wiązarów pełnych z niepełnymi (pustymi) oraz redukcja usztywnień wzdłużnych.

W więźbie kościoła bukowskiego nie zastosowano alternacji. Jak już wspomniano wszystkie wiązary są pełne, co sugeruje wczesny czas powstania — prowienieniecę średniowieczną. Potwierdzają to również usztywnienia wzdłużne zachodniej partii więźby korpusu, gdzie zastosowano bardzo długie (fot. 10), równoległe i rytmicznie rozmieszczone zastrzały.

Wspomniana partia zachodnia ustroju dachowego korpusu, to całkowicie dębowa, zamknięta i autonomiczna struktura, złożona z czterech wiązarów. Elementy konstrukcyjne tej partii znakowane były od zachodu (znaki narastały ku wschodowi). Wiązar oznaczony jako „4” był ostatni. Nie wykazuje on żadnych śladów świadczących o powiązaniu z wiązarem kolejnym. Kozioł następny, tj. „5” — licząc od zachodniej ściany szczytowej — jest wtórny, wykonany z tartego drewna sosnowego, zapewne na początku naszego stulecia. Dalej rozciąga się ku wschodniej ścianie szczytowej drugi spójny konstrukcyjnie ustrój storczykowy, dębowo-sosnowy, o nieco odmiennych cechach warsztatowych, z krótkimi zastrzałami w ramie wzdłużnej, z niezależnym od poprzedniego systemem znaków ciesielskich, także narastających ku wschodowi. Pierwotnie, wiązar pierwszy tej konstrukcji znajdował się w miejscu wspomnianego kozła z początku XX w. Wiązar kolejny oznaczony jest bowiem jako drugi. Dalej system znaków ciesielskich tej partii nie wykazuje już żadnych zaburzeń i jest jednorodny na elementach dębowych i sosnowych. Należy, podobnie jak system znaków więźby w zachodniej części korpusu do wczesnych tradycji ciesielskich, gdyż nie zawiera cyfr rzymskich<sup>51</sup>.

*Sprachraum vom Mittelalter bis zum 18. Jahrhundert*, München 1991; J. T a j c h m a n, *Ze studiów nad więzbanami storczykowymi Torunia*, „Acta Universitatis Nicolai Copernici”, Zabytkoznawstwo i Konserwatorstwo, t. 13: 1989 s. 192–205.

<sup>51</sup> Na temat znaków ciesielskich zob. W. K r a s s o w s k i, *Ciesielskie znaki montażowe w XV i pierwszej połowie XVI w.*, „Kwartalnik Historii Kultury Materialnej” 3–4: 1957 s. 504–518; J. C h o l s t, *Zeitliche Entwicklung der Verzimmerungstech-*



10. Ustrój storczykowy nad zachodnią częścią korpusu. Fot. Aleksander Jankowski.

W ramie wzdłużnej zamiast długich zastrzałów zastosowano dwa rzędy krótkich, przenikających się z ryglami i połączonych z następującymi po sobie storczykami. Ostatni, wschodni wiązar, przylegający do wschodniej ściany szczytowej, ma kołki bite od wschodu, a to znaczy, że odwiązany został przed wzniesieniem pierwotnego, przemurowanego w XIX w. szczytu wschodniego<sup>52</sup>.

Więźbę prezbiterium cechuje lepszej jakości materiał konstrukcyjny. Elementy mają większe przekroje, dokładniej są obrobione i bardziej precyzyjnie pasowane (fot. 11). Szczególną cechą tego ustroju jest mocno zredukowany system znaków ciesielskich, zastosowanych tylko w partii stopowej. W ramie wzdłużnej usztywnienia tworzą rygle i przenikające się z nimi krótkie zastrzały, na górnym poziomie zdwojone i skrzyżowane.

Trzy autonomiczne ustroje konstrukcji dachu, wykazujące cechy ciesielstwa średniowiecznego i niemal pewnie mające średniowieczną metrykę rodzą oczywiste pytania o przyczyny tego stanu rzeczy i związki poszczególnych partii więźby z dziejami architektury świątyni.

Określenie chronologii poszczególnych partii konstrukcji storczykowej w relacji ze zmianami struktury budowli było celem tej wypowiedzi. Ale podstawą analizy miało być precyzyjne datowanie dendrochronologiczne. Niestety, wyniki badań pobranych próbek nie dotarły na czas<sup>53</sup>. W tej sytuacji — choć już wstępne wnioski potwierdziły, że drewno, z którego odwiązano więźbą kościoła bukowskiego pochodzi z drzew ściętych w średniowieczu — rozwarstwienie konstrukcji dachowej ma jeszcze ciągle charakter hipotetyczny.

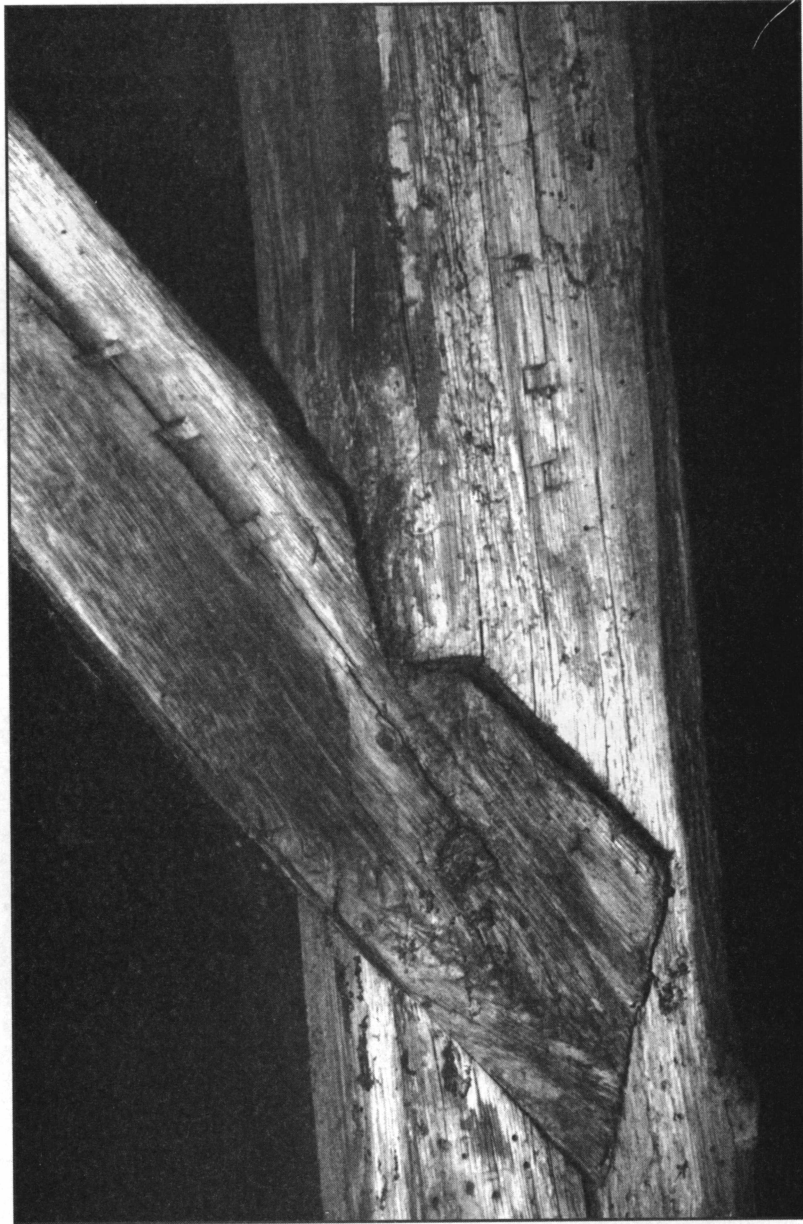
Według typowych zasad organizacji budowy kościoła gotyckiego, po wzniesieniu murów obwodowych najpierw odwiązano więźbę i wznoszono szczyty (często obmurując przyszczytowe wiązary), a dopiero później zakładano sklepienie<sup>54</sup>. Belki wiązarowe kościoła

nik, w: *Häuser und Höfe in Lübeck*, 1, R. Ham mel – K i e s o w (hrsg.), *Wege zur Erforschung städtischer Häuser und Höfe*, Neumünster 1993 s. 224–233; M. Ger ner, *Abundzeichen. Zimmererzeichen und Bauforschung*, Fulda 1996 s. 7–51.

<sup>52</sup> Wygląd szczytu przed przemurowaniem prezentuje L. B ö t t g e r, *dz. cyt.*, s. 9, rys. 15.

<sup>53</sup> Badań dendrochronologicznych więźby podjął się Tomasz Ważny; próbki zostały pobrane w 1995 r.

<sup>54</sup> Por. A. W y r o b i s z, *Budownictwo murowane w Małopolsce w XIV–XV w.*, w: „*Studia z dziejów rzemiosła i przemysłu*” t. 3: 1963 s. 109; J. F. F r a z i k, *Analiza materiału, techniki i stratygrafii murów jako metoda badań dzieł architektury zabyt-*



11. Wiązar prezbiterium – połączenie zastrzałów ze storczykiem. Ciesielski znaki montażowe. Fot. Aleksander Jankowski.

w Bukowie osadzone są na murze oryginalnym — o wątku wendyjskim. Relacje między nimi i sklepieniem wskazują (fot. 12), że wieżba raczej powstała po przesklepieniu świątyni.

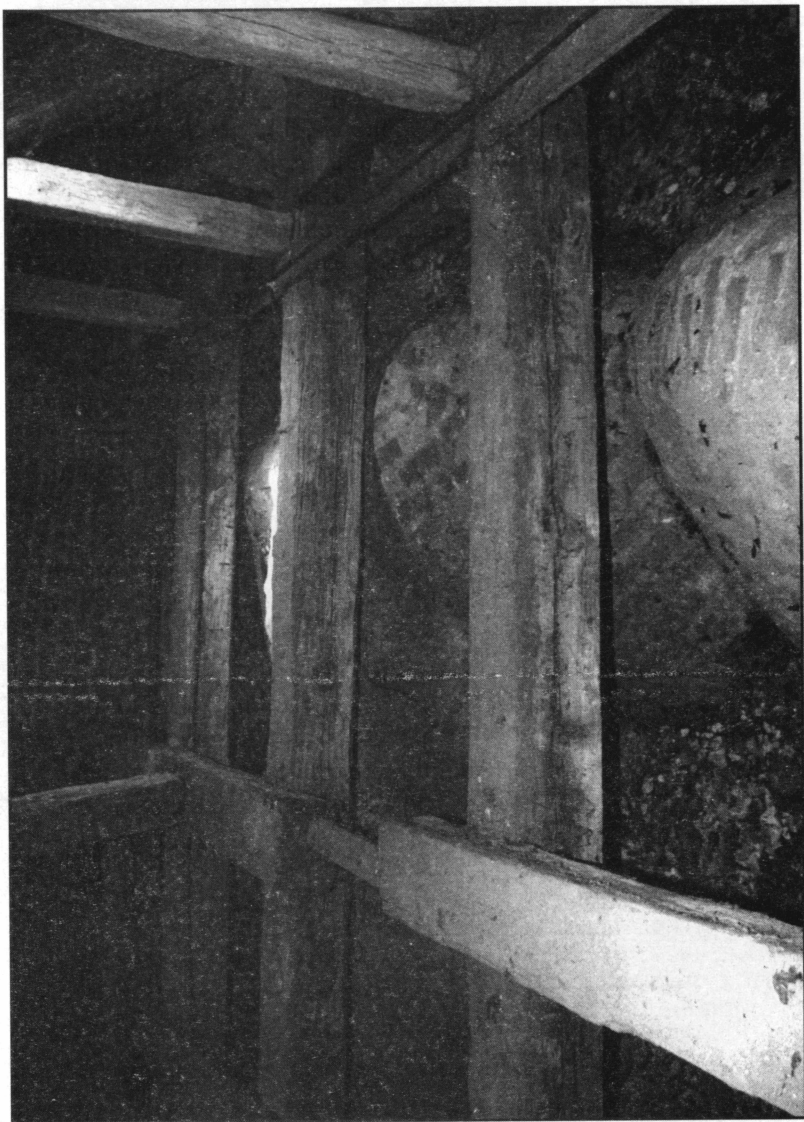
Nie podejmując w tym miejscu krytycznej weryfikacji datowania sklepień, które na pewno są gotyckie, na podstawie analizy form żeber dość pewnie można stwierdzić, że sklepienia korpusu nawowego założono w tym samym czasie. Dlaczego zatem odwiązano tu dwa autonomiczne ustroje więźby storczykowej?

Gdyby nie jednorodne formy żeber sklepiennych i wendyjski wątek muru ściany zachodniej, można by sądzić, że pierwotnie kościół był krótszy i wschodnia część więźby korpusu — dębowo–sosnowa, której pierwszy od zachodu wiązar przypadał mniej więcej na wysokości filarów ostatniego (zachodniego) przęsła — wyznacza pierwotną długość korpusu. Do takiego wniosku uprawnia również odmienność przęsła zachodniego, wyraźnie dłuższego od pozostałych, sześciopolewego w nawach bocznych (fot. 13–14–15).

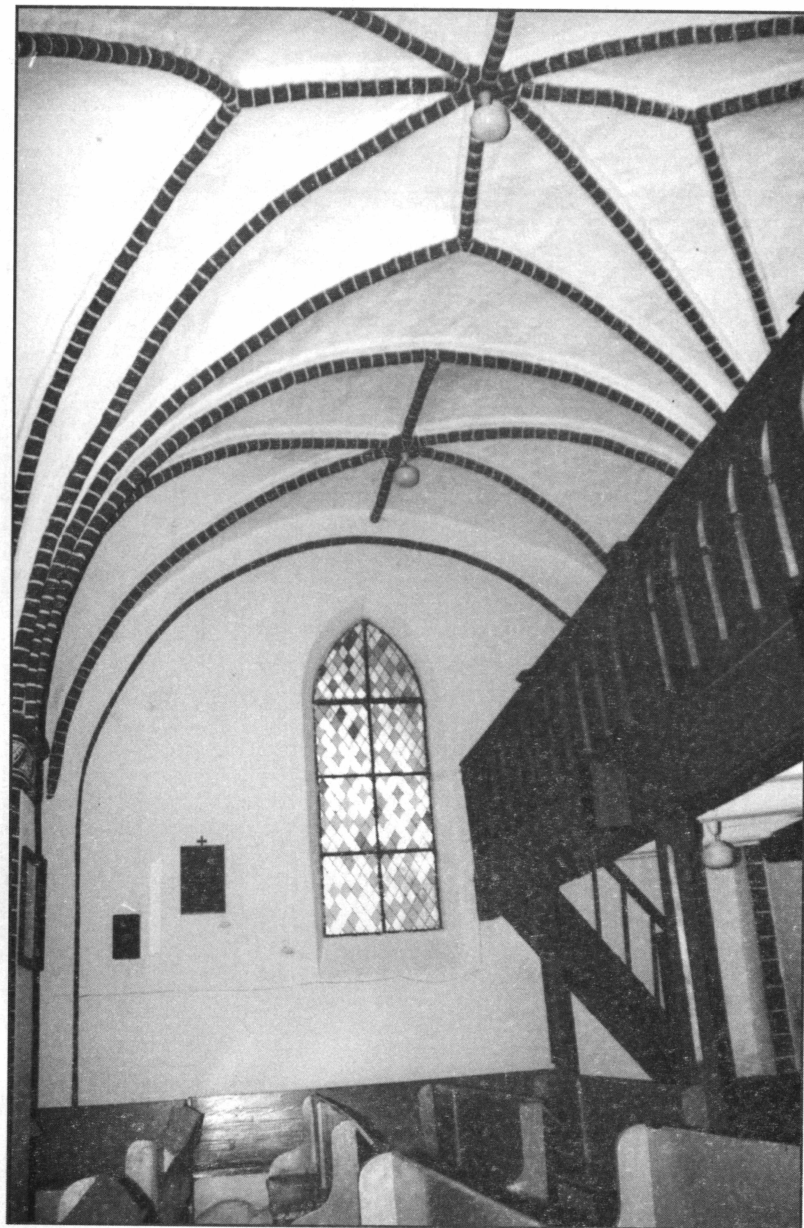
Gdyby ciesielskie znaki montażowe obu partii więźby korpusu nie miały niezależnych systemów oznaczeń, narastających w tym samym kierunku, to można by założyć, że pierwotnie przy szczycie zachodnim wznosiła się sygnaturka, którą zlikwidowano budując wieżę. W miejscu zdemontowanej części dachu odwiązano by czterokozłową konstrukcję dębową. Jednak w takiej sytuacji, pozostałe wiązary więźby dębowo–sosnowej powinny mieć kolejne oznaczenia montażowe, czyli np. wiązar piąty — licząc od zachodniej ściany szczytowej — powinien być oznaczony jako „5”. Tymczasem oznaczony jest ona jako „1”. Tym samym nie ma podstaw do hipotezy, że konstrukcja dębowa nad przęsłem zachodnim powstała w wyniku likwidacji istniejącej tam sygnaturki.

Najbardziej prawdopodobną przyczyną istnienia dwóch autonomicznych ustrojów więźby korpusu wydaje się być dokonana jeszcze w średniowieczu zmiana typu dachu. Nie wykluczone, że przez jakiś

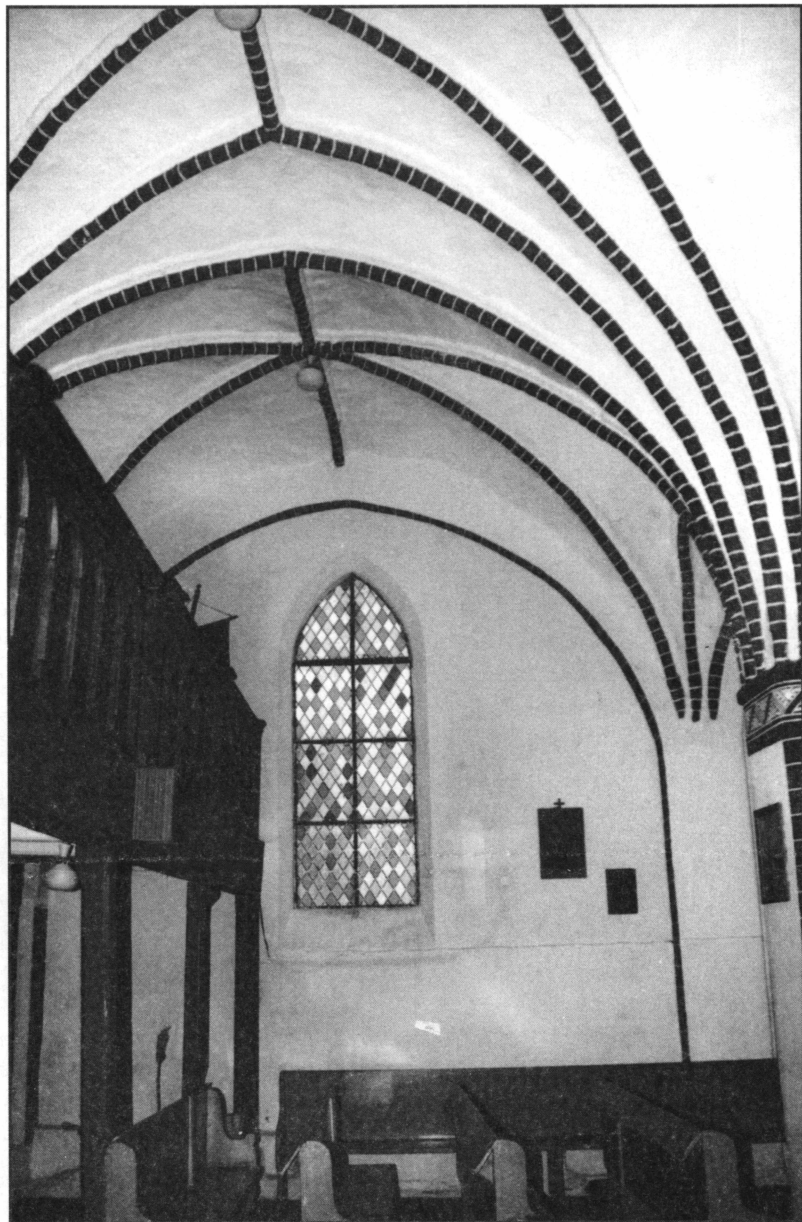
kowej, „Biuletyn Historii Sztuki 1: 1969 s. 121–123; A. Kąs i n o w s k i, *Podstawowe zasady murarstwa gotyckiego na Pomorzu Zachodnim*, „*Studia z dziejów rzemiosła i przemysłu*” t. 10: 1970 s. 47–95; M. A r s z y ń s k i, *Technika i organizacja budownictwa ceglanego w Prusach w końcu XIV i w 1 poł. XV w.*, „*Studia z dziejów rzemiosła i przemysłu*” t. 9: 1970 s. 95 i n.; M. K u t z n e r, *Technika i organizacja budowy gotyckich kościołów miejskich na Śląsku na przykładzie realizacji kościoła Św. Mikołaja w Brzegu*, „*Acta Universitatis Nicolai Copernici, Zabytkoznawstwo i Konserwatorstwo*” t. 9: 1980 z. 112 s. 75–124.



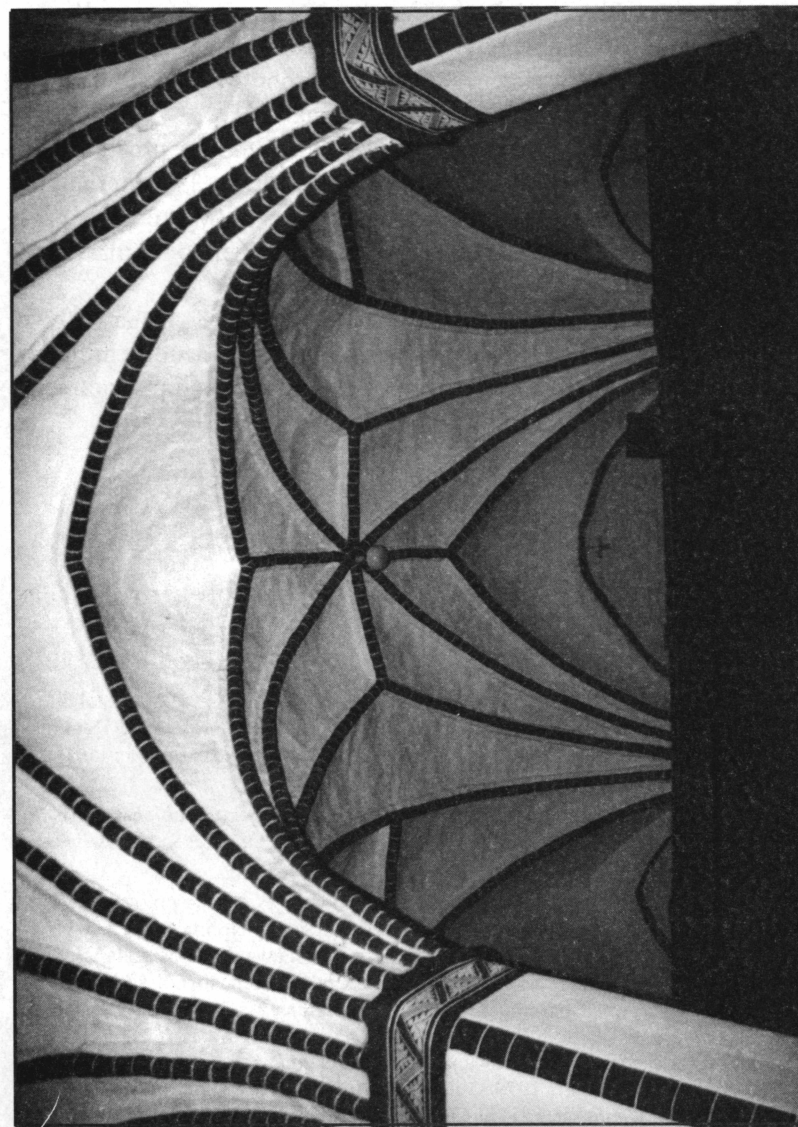
12. Belki wiązarowe i sklepienie korpusu nawowego. Fot. Aleksander Jankowski.



13. Sklepienie sześciopolewe w zachodnim przęśle południowej nawy bocznej. Fot. Aleksander Jankowski.



14. Sklepienie sześciopolewe w zachodnim przęśle północnej nawy bocznej. Fot. Aleksander Jankowski.



15. Sklepienie gwiaździste w zachodnim przęśle nawy głównej. Fot. Aleksander Jankowski.



czas po przesklepieniu świątyni, korpus nawowy kryty był dachem trójspadowym, podobnym do tego nad korpusem nawowym kościoła cysterek w Szczecinie<sup>55</sup> (rys. 8). Ewentualna przebudowa elewacji zachodniej na „szczytową” musiała mieć miejsce przed dobudową wieży, która przesłoniła dekoracje architektoniczne szczytu. Warto zauważyć, że biforyjna blenda zachodniego szczytu kościoła bukowskiego (fot. 16) budzi wyraźne skojarzenia z motywami dekoracyjnymi innego kościoła cysterek — w Koszalinie<sup>56</sup>.

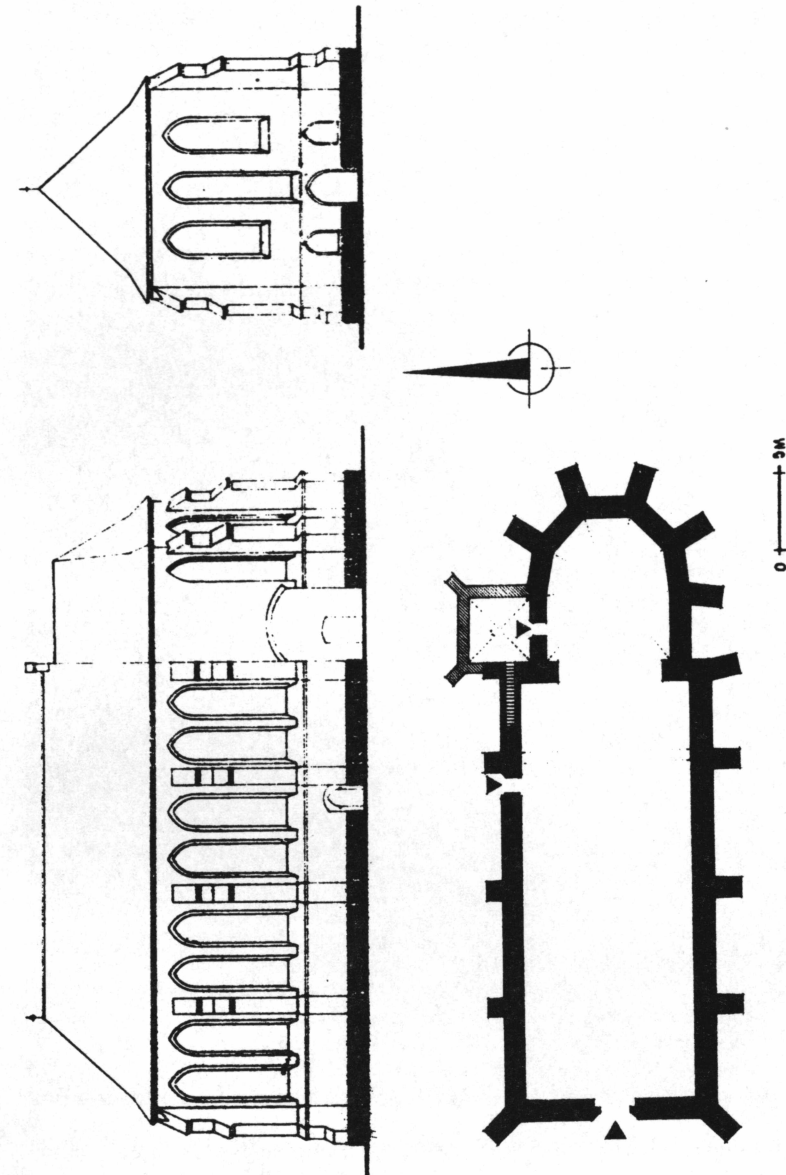
Czytelne różnice warsztatowe więźby storczykowej prezbiterium można tłumaczyć przemurowaniem sklepienia (fot. 17). Pierwotnie jego żebra miały tu formę wałkową, analogiczną jak w korpusie, później — wklęsłową. Zmiany te mogły nastąpić nawet po sekularyzacji klasztoru<sup>57</sup>.

Choć zaprezentowana analiza więźby dachowej wymaga jeszcze uściślenia datowania na podstawie wyników badań dendrochronologicznych, to już teraz wskazuje na potrzebę weryfikacji poglądów na temat przeobrażeń struktury architektonicznej.

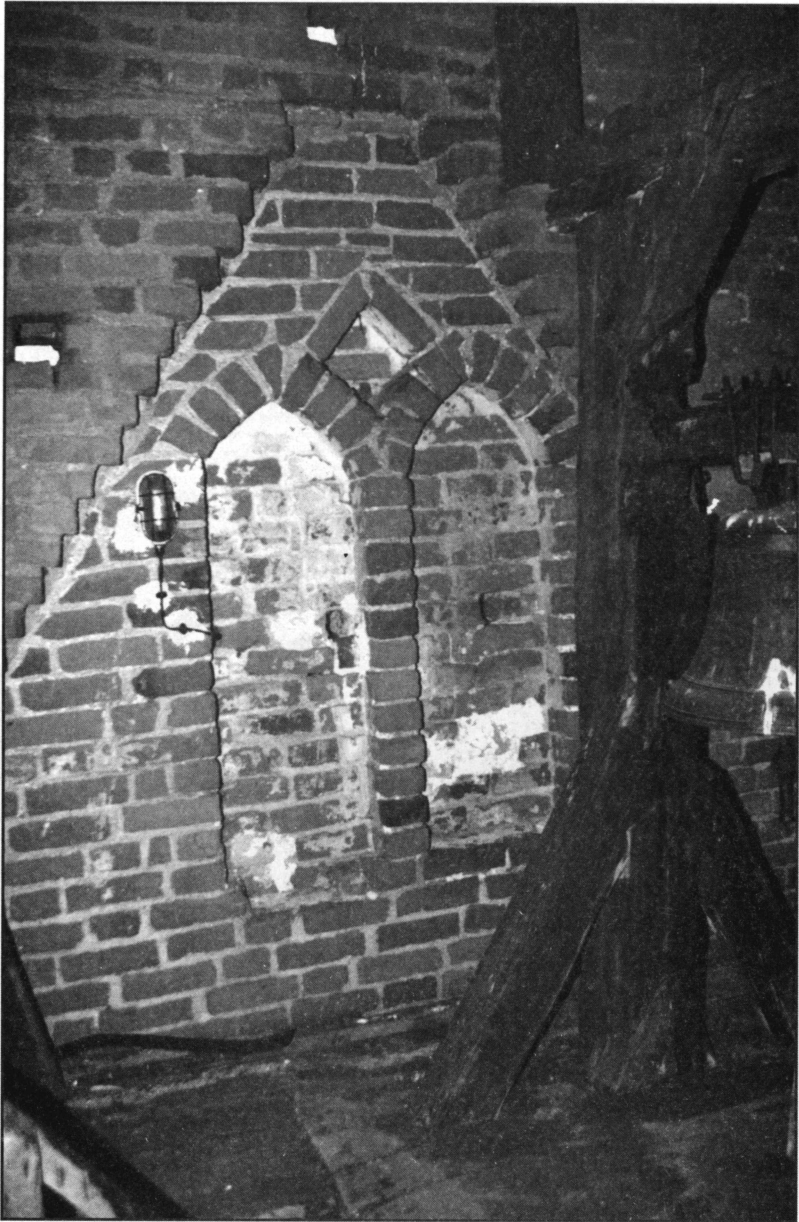
<sup>55</sup> Kościół cysterek w Szczecinie wzniesiono ok. 1300 r.; w roku 1900 został on rozebrany; por. J. Köhler, *Die Katharinen Klosterkirche in Stettin*, „Die Denkmalpflege” 7: 1905 s. 34–36; R. Kąsinowska, *Architektura klasztorów cysterek, w: Sztuka Pomorza Zachodniego*, Warszawa 1973 s. 75–80.

<sup>56</sup> Kościół wzniesiony ok. 1300 r.; por. J. E. Benno, *Die Geschichte der Stadt Coeslin*, Coeslin 1840 s. 115; F. Treichel, *Die Geschichte der Stadt Köslin*, Köslin 1939 s. 28; R. Kąsinowska, *dz. cyt.*, s. 70–73.

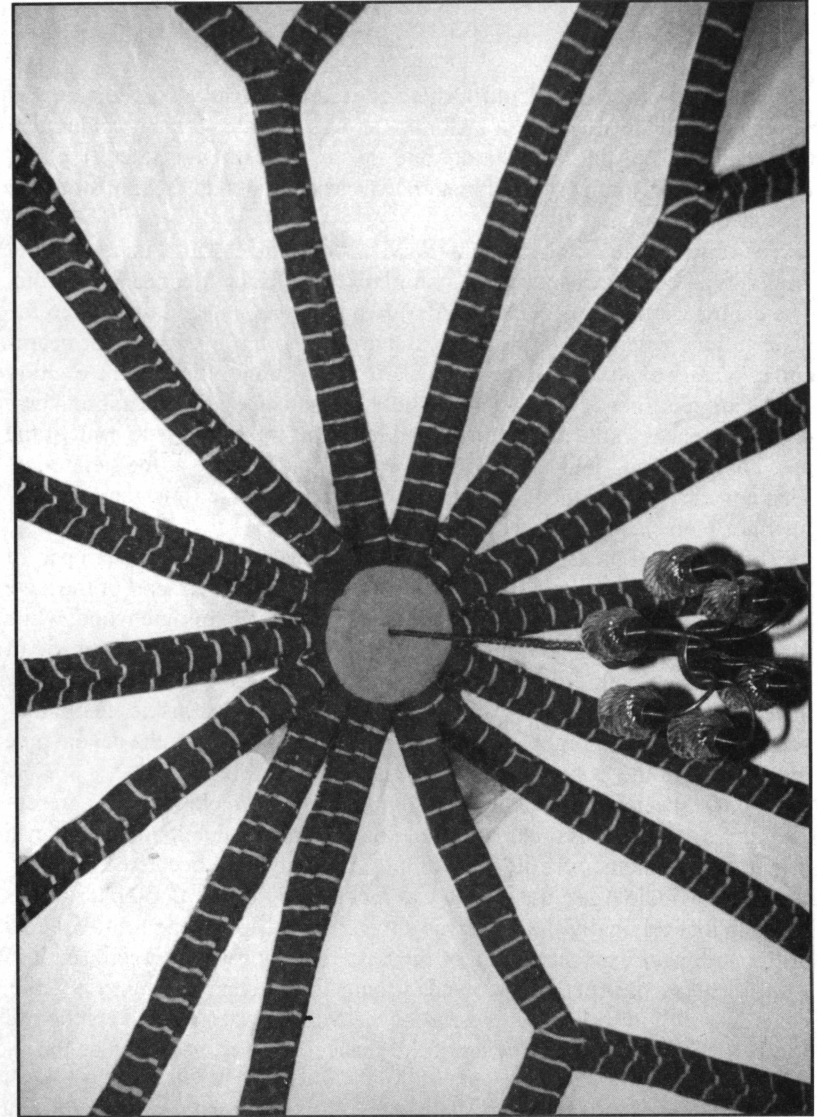
<sup>57</sup> Analogiczne formy żeber pojawiają się na Pomorzu jeszcze po połowie XVI w., np. w 1557 r. — nad pd. ramieniem transeptu kościoła w Pelplinie; por. J. Ciemoñoński, S. J. Pasierb, *Pelplin*, Wrocław–Warszawa–Kraków–Gdańsk 1978 s. 77. Na temat ewolucji form żeber sklepiennych na terenach polskich zob. np. K.–H. Clasen, *dz. cyt.*, passim; J. T. Frazik, *Sklepienia żebrów w Polsce, w: Sztuka i ideologia XV w.*, red. P. Skubiszewski, Warszawa 1978 s. 522; Tenże, *Późnogotyckie sklepienia żebrów w Gdańsku i jego kręgu*, „Teki Komisji Urbanistyki i Architektury” t. 13: 1979 s. 133–141; Tenże, *Sklepienia gotyckie w Prusach, na Pomorzu Gdańskim i Ziemi Chełmińskiej*, „Kwartalnik Architektury i Urbanistyki” t. 30: 1985 z. 1.



8. Nieistniejący kościół cysterek w Szczecinie — wg J. Köhlera.



16. Blenda w szczycie zachodnim – widok z wnętrza wieży. Fot. Aleksander Jankowski.



17. Prezbiterium – zwornik i zebra sklepienne. Fot. Aleksander Jankowski.

ALEKSANDER JANKOWSKI AND MAREK GOGOLIN

## The History of the Church at Bukowo Morskie

### Summary

The trussed roof of the old Cistercian church at Bukowo Morskie has never attracted the attention of historians. It was assumed to be no older than the second half of the 19th century and thus of no particular interest. However, even a fairly cursory examination leaves no doubt that the roof structure is of medieval origin.

The rafter frame of the main nave and of the chancel forms three separate orchid-type compartments with a similar (though not identical) structure. The central vertical posts (or 'orchids'), which are connected directly to the main rafters, extend from the ridge and are supported by two collar beams and two pairs of struts. All the trusses are solid. Longitudinally, the orchid-posts are reinforced by two tiers of short, tenoned nogging beams and braces. Differences in the arrangement and length of the supports in each of the roof compartments suggest that they were not put in place at the same time. That conclusion is further corroborated by the distinctive finish and the way in which elements of each set are connected.

The roofing of the Bukowo church is built of oak — in the western part of the nave — and a combination of oak and pine in the eastern part of the nave and in the chancel. The rafters and roof beams are made of pine wood, while other elements both in the truss frame and the orchid structure are made of oak. The oaken orchid construction is a rarity: apart from Bukowo only few have survived (in Niemica, Barzowice and Osieki Koszalińskie, ie. in churches from the dominion of the Bukowo Cistercians). But it is the oaken-pine trussed roof of the Bukowo church that is absolutely unique.

Another special feature of the roofing of the Bukowo church is the presence of three autonomous orchid-type compartments of unadulterated medieval origin. Two of them, over the body of the nave, may have been erected when, still in the Middle Ages, the church was rebuilt and the old roof replaced. It is possible that originally the nave was covered by a triple slope roof, like that of the no longer existent church of the Cistercian nuns in Szczecin (built in 1300). The reconstruction involved turning the western face into a gable, which was followed later, at the end of the Middle Ages, by the erection of a tower. The distinctive character of the chancel compartment may be the result of reconstruction of the vault.

*Translated by A. Branny*