

## DREWNIANY, PARAFIALNY KOŚCIÓŁ CYSTERSÓW W TARNOWIE PAŁUCKIM W ŚWIEŹLE NAJNOWSZYCH BADAŃ

### 1

Architektura drewniana<sup>1</sup> od dawna stanowiła punkt zainteresowania naukowców i miłośników sztuki. Była przedmiotem podziwu i szczegółowych badań. Dotyczyło to jednak przede wszystkim obiektów, którym czas i ludzie pozwolili przetrwać do naszych czasów<sup>2</sup>.

\* Wykaz skrótów zastosowanych w przypisach znajduje się na końcu tomu, przed spisem treści.

<sup>1</sup> Kościół w Tarnowie Pałuckim według niektórych wizytacji nosił podwójne wezwanie, tj. Wniebowzięcia NMP (patrz ołtarz główny) i św. Mikołaja wyznawcy i biskupa — zob. AAG m.in. sygn. AC E18 k. 507 i inne wizytacje; obecnie w użytku funkcjonuje tylko wezwanie św. Mikołaja.

<sup>2</sup> Na temat badań nad architekturą drewnianą w Polsce zob. m.in.: *Inwentarz drewnianej architektury sakralnej w Polsce*, z. 7. *Kościół na Mazowszu XVI wieku*, red. R. B r y k o w s k i, Wrocław 1985 — zob. też inne tomy z tej serii; R. B r y k o w s k i, M. K o r n e c k i, *Drewniane kościoły w Małopolsce Południowej*, Wrocław 1984; M. K o r n e c k i, *Kościół drewniane w Małopolsce. Zagadnienia uwarunkowań oraz systematyki typów i form architektury (od średniowiecza do XX wieku)*, Kraków 1999 — tam bogata literatura problemu; T e n ż e, *Drewniany kościół św. Bartłomieja w Mogile. Uwagi i refleksje w świetle badań i konserwacji*, „Wiadomości konserwatorskie województwa krakowskiego” t. 4: 1996 s. 9–28; T e n ż e, *Kościół drewniany w Jaworniku — dziś w Krakowie Krzeszławicach*, „Wiadomości konserwatorskie województwa krakowskiego” t. 8: 1998 s. 9–26; R. B r y k o w s k i, *Drewniana architektura kościelna w Małopolsce XV wieku*, Wrocław 1981; T e n ż e, *Architektura drewniana*, w: *Architektura gotycka w Polsce*, red. T. M r o c z k o, M. A r s z y Ń s k i, t. 1, Warszawa 1995 s. 53–60 — i inne prace Tegoż; M. P a w e l c z y k, *Architektura szesnastowiecznych kościołów drewnianych z terenu Wielko-*

Dla wielu z nich jednak właśnie czas oraz różne żywioły i nowe potrzeby przyczyniły się do ich destrukcji, zapomnienia i zamazania po nich wszelkich zewnętrznych śladów, usunięcia z pamięci i tradycji miejsca. W świecie nauki, a szczególnie wśród dyscyplin, których charyzmatem jest poznawanie przeszłości zawsze jednak istniało i istnieje dążenie do szczegółowego poznania dzieł i sposobów życia ludzi w odległych czasach. Odnosi się to też do architektury drewnianej, która jest przede wszystkim domeną badań historyków sztuki i architektury. Zawsze jednak, choć z różnym natężeniem, stanowiła ona przedmiot zainteresowania archeologów, którzy wraz z postęпами metod badawczych i wykopaliskowych, oraz chęcią szerszego spojrzenia na odkrywane w ziemi drewniane relikty, często zachowane do naszych czasów tylko w postaci wątych i niemych śladów, starali się je odczytywać i rekonstruować. Zadanie to jest nader trudne i nie zawsze do końca możliwe. Ze względu na materiał, z którego zostały one wykonane stwarzają duże ograniczenia. Dotyczy to tak drewnianej architektury obronnej, sakralnej, mieszkalnej, czy innych wytworów wykonanych z tego surowca<sup>3</sup>. Zupełnym przeciwieństwem tego jest

polski, „Rocznik Historii Sztuki” 14:1984 s. 105–144; J. A d a m c z e w s k i, *Drewniana architektura sakralna*, w: *Sztuka ludowa Pałuk. Przeszłość i teraźniejszość*, Bydgoszcz 1996 s. 27–28; Z. P y t e l, M. S u s e k, *Drewniane świątynie Archidiecezji Krakowskiej*, Kraków 1999; U. S c h a f, *Kościół Pokoju w Świdnicy. Konstrukcja dachowa i jej restauracja*, „Biuletyn konserwatorów dzieł sztuki” t. 11: 2000 nr 4 s. 4–16; R. K o z ł o w s k i, *Mikroklimat w zabytkowym drewnianym kościele w Dębnie Podhalańskim*, tamże, s. 17–22; T. W a ż n y, *Dendrochronologiczne datowanie zabytków budownictwa*, tamże, s. 50–51 (uwaga na rysunku błędne ustawienie dat w prezbiterium i zakrystii); T. C h. F u e r s t, *Dendrochronologia*, „Spotkanie z zabytkami” 10:2000 s. 37–38; A. R u s z k o w s k i, *Drewniane kościoły w Sieradzkim*, tamże, 4:1991 s. 23–27; D. M ą c z y ń s k i, *Zrozumieć konserwatorów*, tamże, 10:2000 s. 13–16; T. K o z a c z e w s k i, *Wiejskie kościoły parafialne XIII wieku na Śląsku (miejscowości B–G)*, Wrocław 1999 i dalsze tomy z tej serii; T. D o b r o w o l s k i, *Najstarsze drewniane kościoły śląskie jako znaki zamierzczej przeszłości*, Katowice 1946; *Architektura gotycka w Polsce. Katalog zabytków*, red. T. M r o c z k o, M. A r s z y ń s k i, t. 2, Warszawa 1995 s. 294 — tu obszerny wykaz literatury problemu; w ramach serii wydawniczej „Szlakami Polskiego Millenium” wydawanej przez Księgarnię św. Wojciecha w Poznaniu prof. R. Brykowski przygotował nowe opracowanie na temat architektury drewnianej w Wielkopolsce. R. B r y k o w s k i, *Wielkopolskie kościoły drewniane*, Poznań 2001 — tu stare poglądy o Tarnowie. Syntetyczny obraz rozwoju architektury drewnianej w północnej Europie, zob. C. A h r e n s, *Frühe Holzkirchen im nördlichen Europa*, Hamburg 1982 — tam dalsze wskazówki bibliograficzne.

<sup>3</sup> Zob. m.in. R. B r y k o w s k i, *Architektura drewniana*, dz. cyt. passim; W. H e n-

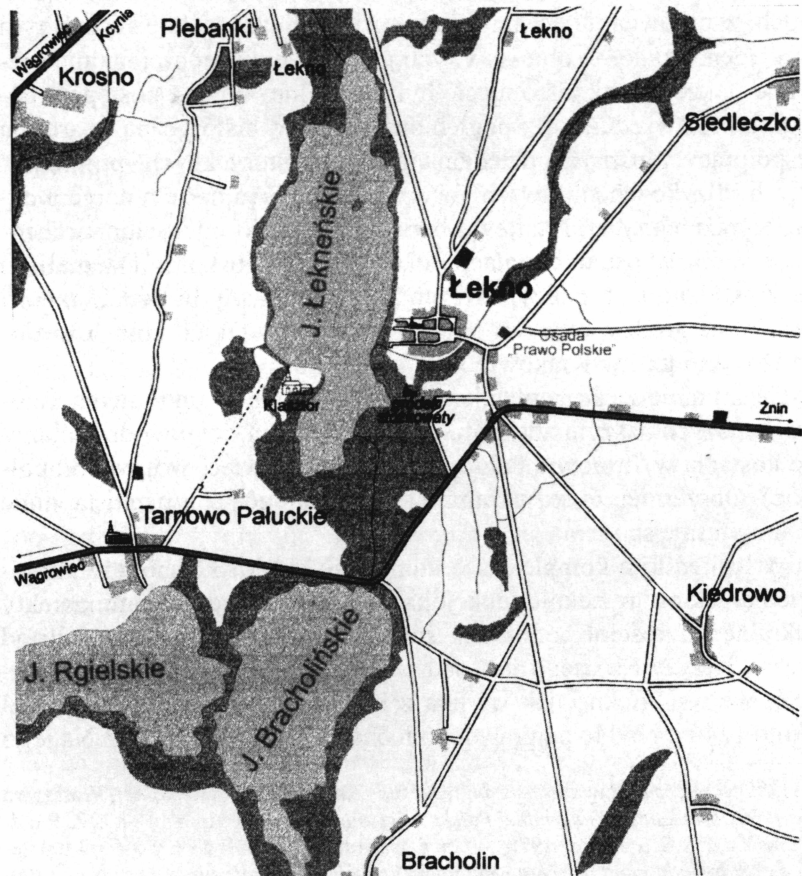
architektura murowana, która nawet po jej destrukcji pozostawia znacznie więcej śladów i jest łatwiejsza do interpretacji. Patrząc na mapę kulturową średniowiecznej Polski, która prezentuje pewne i domniemane miejsca lokacji drewnianych obiektów sakralnych z czasów średniowiecznych można by wyciągnąć wniosek, że na ziemiach polskich, w porównaniu do innych terytoriów, niezbyt wiele się pod tym względem działo — obiektów tych jest bowiem proporcjonalnie niewiele. Jakże jednak takie ujęcie byłoby mylne. Wraz z postępem badań, które związane są z pogłębioną refleksją historyczną opartą na współpracy z różnymi dziedzinami nauk historycznych, przyrodniczych i fizyko-chemicznych, ów obraz z każdym rokiem nabiera coraz wyraźniejszych kształtów i barw, m.in. dzięki odkryciom archeologicznym. W ostatnich latach odkryto m.in. taki kościół w Kaliszu na Zawodziu, są też przypuszczenia, że drewniany był także tzw. II kościół na grodzie Ostrowa Lednickiego; ślady takich obiektów zlokalizowano też w Krakowie na Wawelu itd.<sup>4</sup>

Celem niniejszego komunikatu jest przybliżenie najnowszych i najważniejszych naszym zdaniem, ustaleń na temat dziejów drewnianego kościoła w Tarnowie Pałuckim (gm. Wągrowiec, woj. wielkopolskie). Obszerniejsze rozważania na ten temat zostaną przedstawione w innym miejscu.

W łeknieńskim kompleksie osadniczym, oprócz kościoła w Tarnowie Pałuckim, w Łeknie funkcjonowały dwa inne drewniane obiekty sakralne, tj. kościół pod wezw. św. Piotra i Pawła oraz kościół pod wezw. Krzyża Świętego na osadzie „Prawo Polskie”. Pierwszy kościół we wsi Łekno, jak wynika z Kroniki wągrowieckiej, powstał około 1246 r. i był to najprawdopodobniej kościół drewniany. Na jego

s e l, *Słowiańszczyzna wczesnośredniowieczna. Zarys kultury materialnej*, Warszawa 1987; *Historia kultury materialnej Polski w zarysie*, red. M. D e m b i ń s k a, Z. P o d w i ń s k a, t. 1–2, Wrocław 1978 — tam dalsza literatura; R. B a r n y c z – G u p i e n i e c, *Stan badań nad drewnianym budownictwem wczesnośredniowiecznym w Polsce*, w: *Stan i potrzeby badań nad wczesnym średniowieczem w Polsce*, red. Z. K u r n a t o w s k a, Poznań–Wrocław–Warszawa 1992 s. 299–301.

<sup>4</sup> T. B a r a n o w s k i, *Gród w Kaliszu — badania, odkrycia, interpretacje*, w: *Kalisz wczesnośredniowieczny*, red. T. B a r a n o w s k i, Kalisz 1998 s. 3–64, tu o kościele drewnianym, s. 52–53; K. R a d w a ń s k i, *Budowle drewniane odkryte pod poziomami romańskimi kościoła Św. Wojciecha w Krakowie*, „Materiały Archeologiczne” 11:1970 s. 7–23; Istnieje też domniemanie, że tzw. II kościół na Ostrowie Lednickim koło Gniezna również był drewniany — badania trwają — informacja od pana Jacka Wrzesińskiego z Muzeum Pierwszych Piastów na Lednicy.



1. Położenie Tarnowa Pałuckiego na tle łekneńskiego kompleksu osadniczego. Opracowanie cyfrowe P. Namiota na podstawie J&T „Belfer”.

miejsu w XVI w. pobudowano obecny pod wezw. św. Piotra i Pawła, natomiast kościół pod wezw. Krzyża Świętego fundowano w 1444 r. Funkcjonował on do 1828 r., kiedy uległ rozbiórce<sup>5</sup>. Jednym z najnowszych przykładów potwierdzających istnienie kolejnego średniowiecznego, drewnianego kościoła w tym kompleksie są odkryte niedawno relikty tzw. kościoła Tarnowo I.

## 2

Tarnowo Pałuckie jest dziś niewielką wsią, która leży przy północnym brzegu Jeziora Rgielskiego, przy drodze wiodącej z Wągrowca do Łekna i dalej na Pomorze. W miejscowości tej na niewielkim wzniesieniu terenowym, znajduje się okryty legendami i tajemnicą drewniany kościół pod wezw. św. Mikołaja — Tarnowo II (stan. T 22)<sup>6</sup>. Jest to niewielka budowla, która na pierwszy rzut oka nie robi większego wrażenia. Może się on wydawać jednym z wielu, typowych na naszych ziemiach drewnianych obiektów sakralnych. Czy tak jednak jest w rzeczywistości?

Dla historyka i historyka sztuki kościoła w Tarnowie ma wielorakie znaczenie. Po pierwsze jest kościołem drewnianym o najstarszej metryce na naszych ziemiach (Tarnowo II) — piszemy o tym niżej; po drugie jest jednym z kościołów, który od XV w. był pod patronatem cystersów, a po trzecie — zdobiąca całe jego wnętrze polichromia należy do jednych z najcenniejszych w Polsce. Dodatkowej rangi dają

<sup>5</sup> Na temat kościoła w Łeknie zob.: KrW k. 4, oryginał w Bibliotece o.o. cystersów w Wąchocku, kserokopia w zbiorach autora; skrótowo o tym zob. A. M. W y r w a, *Badania archeologiczno-architektoniczne w łekneńskim kompleksie osadniczym w świetle najnowszych badań*, w: *Osadnictwo i architektura w dobie zjazdu gnieźnieńskiego*, red. A. B u k o, Z. Ś w i e c h o w s k i, Warszawa 2000 s. 109–138, tu s. 111, 123–125 i nn.; J. Ł a s k i, *Liber beneficiorum archidiecezji gnieźnieńskiej*, wyd. J. Ł u k o m s k i, J. K o r y t k o w s k i, t. 1–2, Gniezno 1880–1881 s. 105–113; na temat kościoła Krzyża Świętego patrz m.in. AAG sygn. AC E40, AC E23, AC E34 i inne — patrz niżej przypis 21; na temat tego obiektu autor przygotowuje osobne obszerne opracowanie.

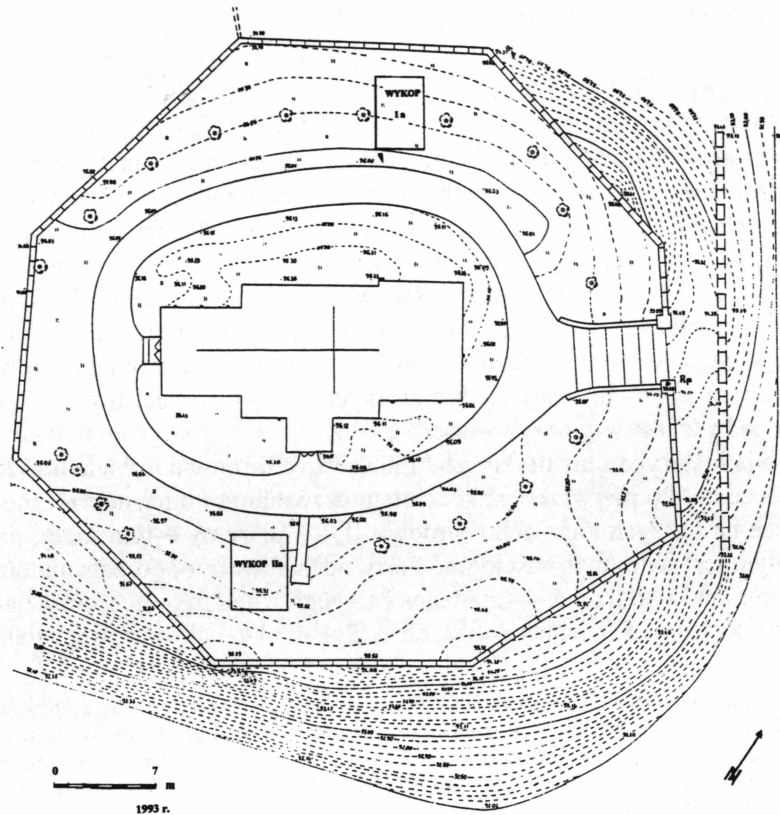
<sup>6</sup> Na temat legend związanych z cystersami łekneńskimi i kościołem w Tarnowie Pałuckim zob. A. M. W y r w a, *Tarnowo Pałuckie. Kościół pw. św. Mikołaja*, Poznań 1995 s. 21; T e n ż e, *Translokacja opactwa cystersów z Łekna do Wągrowca. Czas, inicjator i przyczyny translokacji w świetle źródeł pisanych, archeologicznych i podań. Próba naświetlenia problemu*, w: *Translokacja opactwa z Łekna do Wągrowca*, red. A. M. W y r w a, Wągrowiec 1998 s. 13–41 — tu dalsza literatura.

mu ostatnie wyniki badań archeologicznych, w wyniku których stwierdzono w obrębie jego wnętrza relikty wcześniejszego kościoła (Tarnowo I).

## 3

Tarnowo Pałuckie już od połowy XII w., tj. od momentu fundacji klasztoru w Łeknie, według obecnych badań najstarszego opactwa cysterskiego na ziemiach polskich<sup>7</sup>, było własnością cystersów łekneńskich. Pierwsza wzmianka w źródłach pisanych na jej temat pochodzi z bulli papieża Honoriusza III z 1218 r.<sup>8</sup> Początkowo była to niewielka osada w pobliżu klasztoru (ok. 1 km na południe od niego — zob. ryc. 1). Za rządów opata Hermana w 1370 r. na mocy dokumentu króla Kazimierza Wielkiego otrzymała ona prawo magdeburskie i prawo do targów we wtorek każdego tygodnia<sup>9</sup>. Cystersi łekneńscy planowali tu utworzenie ośrodka miejskiego, który jednak z różnych przyczyn nigdy w taki ośrodek się nie przekształcił<sup>10</sup>.

Po przeprowadzeniu szczegółowych badań historycznych i kwerend archiwalnych ustalono, że już około połowy XIII w. musiał tu funkcjonować pierwszy kościół (kaplica). Informacji odnośnie tego dostarczyły zapiski w nekrologach na temat plebanów tego kościoła, z których wynikało, że pierwszy znany proboszcz nim zawiadujący zmarł w 30 lipca 1263 r., kolejny w 1265 r., inni zaś m.in. w 1305, 1321, 1392, 1402, 1415 r. itd.<sup>11</sup> Wszystko wskazywało więc jedno-



2. Plan wzgórza, na którym lokowany jest kościół pod wezw. św. Mikołaja (Tarnowo II), z zaznaczonymi wykopami archeologicznymi, rys. M. Michalski.

<sup>7</sup> Zob. A. M. Wyrwa, *Powstanie zakonu cystersów w świetle Exordium Parvum i pierwszy klasztor tego zakonu na ziemiach polskich*, NP 90:1998 s. 5–34.

<sup>8</sup> KDW t. 1–11, Poznań 1877–1999, tu t. 1 nr 101.

<sup>9</sup> KDW 11 nr 1749.

<sup>10</sup> Patrz m.in. M. Brust, *Procesy urbanizacyjne w dobrach cystersów w Łeknie–Wągrowcu*, w: *Klasztor w mieście średniowiecznym i nowożytnym*, red. M. Derwich, A. Pobóg–Lenartowicz, Wrocław–Opole 2000 s. 151–164; Tenże, *Osiedla miejskie w dobrach cystersów łekneńsko–wągrowieckich (Próba rekonstrukcji procesów urbanizacyjnych w XII–XIV wieku)*, „*Studia i materiały do dziejów Pałuk*”, red. A. M. Wyrwa, Poznań 2000 s. 419–444; A. M. Wyrwa, *Powstanie, organizacja i charakter cysterskiego ośrodka miejskiego w Wągrowcu*, w: *Klasztor w mieście średniowiecznym i nowożytnym*, s. 165–186

<sup>11</sup> *Spis opatów i profesów cysterskich opactw: Łąd, Paradyż, Łekno–Wągrowiec, Pelplin, Obrza, Przemęt 1643–1797* — tu: *Spis profesów klasztoru w Łeknie i Wągrowcu*, Archiwum Misjonarzy Oblatów M.N. w Obrze, sygn. Obrza, Arch. Aa7; patrz

znacznie na to, że na początek drugiej połowy XIII w. należy datować powstanie pierwszego obiektu sakralnego w tym miejscu. Tym bardziej, że ten właśnie okres wiąże się z czasem uzyskania przez klasztor cystersów — w 1255 (1257) r. — zezwolenia od papieża Aleksandra IV na prowadzenie działalności duszpasterskiej w swoich dobrach<sup>12</sup>. Dotychczas bowiem cystersi jako zakon kontemplacyjny nie mogli prowadzić swoich parafii. Modlili się tylko w kościele klasztornym i kapitułarzu za zbawienie dusz ludzi wierzących. Wstęp wiernych do ich kościoła był w tym czasie prawie całkowicie zabroniony<sup>13</sup>. Mogli oni jednak, od drugiej połowy XII w. (w Polsce na podstawie źródeł rejestrujemy to od lat trzydziestych XIII w.), spowiadać wiernych, mogli też grzebać zmarłych w swych kościołach itd.<sup>14</sup> Po wystawieniu wspomnianej bulli papieskiej sytuacja nieco się zmieniła i można było bez kar ze strony kapituły generalnej i dodatkowych zezwoleń wystawić własny (w rozumieniu patronatu) kościół dla okolicznej ludności. Źródła pisane, oprócz wspomnianych wyżej zapisów nekrologicznych, milczą na temat wydarzeń z tego czasu. Pierwsze wiarygodne źródła pisane posiadamy dopiero z początku XV w. Zanotowano w nich m.in., że w 1404 r., w okresie rządów opata Chrystiana, papież Innocenty VII potwierdził prawo patronatu nad

też *Nekrolog lekneńsko-wągrowiecki*, AAP sygn. AZ 4/14; patrz też wizytacje kościoła w Tarnowie Pałuckim w AAG; zob. też KDW t. 4 i 11 według indeksu; najważniejsze informacje o niektórych plebanach tarnowskich, zob. A. M. Wyrwa, *Tarnowo Pałuckie*, s. 6–10 i nn.

<sup>12</sup> Patrz L. J. L e k a i, *Geschichte und Wirken der Weisen Mönche*, Köln 1958 s. 200; J. K ł o c z o w s k i, *Z zagadnień funkcji społecznych cystersów w Polsce średniowiecznej. Problem duszpasterstwa parafialnego*, w: *Opuscula Casimiro Tymieniecki septuagenario dedicata*, Poznań 1959 s. 105–126; B. M a t h i s, *Die privilegien des Franziskanerordens bis zum Konzil von Vienne (1311)*, Paderborn 1928 s. 145, przyp. 19; zob. też J. F l a g a, *Działalność duszpasterska zakonów w drugiej połowie XVIII wieku*, Lublin 1986; T e n ż e, *Działalność duszpasterska cystersów na ziemiach polskich w trzeciej ćwierci XVIII wieku na tle działalności innych zakonów mniszych*, w: *Historia i kultura cystersów w dawnej Polsce*, red. J. S t r z e l c z y k, Poznań 1987 s. 499–513.

<sup>13</sup> Zob. m.in. F. B o g d a n, *Geneza klauzury zakonnej. Studium prawno-historyczne*, Poznań 1954 s. 142–158, szczególnie s. 148–149, 154 i nn; T e n ż e, *Ze studiów nad egzempcją średniowiecznych zakonów w Polsce. Egzempcja polskich cystersów*, „Roczniki Humanistyczne” t. 8: 1960 z. 2 s. 123–172.

<sup>14</sup> F. B o g d a n, *Ze studiów*, s. 150; zob. też J. R o t h, *Upoważnienie zakonników do słuchania spowiedzi wiernych w swoim rozwoju historycznym*, w: *Pamiętnik Ósmego Zjazdu w Częstochowie 15–17/ IV 1936 roku*, Kraków 1937 s. 206–220.

parafią tarnowską cystersom z Wągrowca, dał im wolny wybór proboszcza i dochody z tej parafii<sup>15</sup>. W pewien sposób taka formuła dokumentu wskazuje na to, że cystersi lekneńsko-wągrowieccy kościół w Tarnowie Pałuckim mogli mieć już od pewnego czasu, najprawdopodobniej od momentu jego pobudowania (?). Jak wynika jednak ze źródeł mnisi mieli z nim duże problemy. Dowiadujemy się o tym m.in. z dokumentów z 1447 i 1448 r. W tym czasie bowiem rozegrała się sprawa między opatem Gotfrydem i całym zgromadzeniem klasztoru wągrowieckiego z jednej strony, a niejakim Stanisławem Gherlinem, kłerykiem poznańskim z drugiej, przed Mikołajem z Sobótki, kustoszem poznańskim i komisarzem apostolskim, który na żądanie wspomnianego Stanisława wydał wyrok, nakładający ekskomunikę na cystersów za bliżej nie określone w dokumentach oskarżenia związane z kościołem w Tarnowie Pałuckim. Chodziło tu najprawdopodobniej o prawo patronatu, którego nie chciano uznać. Sprawa trafiła do Stolicy Apostolskiej, gdzie ją szczegółowo rozpatrywano. Ostatecznie ekskomunika została cofnięta, a cystersi uwolnieni od wszelkich podejrzeń i oskarżeń ze strony powodów<sup>16</sup>. Dalej, jak wynika z dalszych źródeł pisanych, w tym wizytacji, aż do kasaty klasztoru cystersów w XIX w., kościół ten cały czas był pod patronatem cystersów wągrowieckich. Potem stanowił kościół należący do parafii łęgowsko-tarnowskiej (od 1837 r.), następnie kościół parafialny parafii tarnowskiej<sup>17</sup>.

W kontekście zachowanych do naszych czasów źródeł przypuszczać było więc można, że decyzja papieska z 1255 (1257) r. i najwcześniejsze zapiski w nekrologach mają ze sobą bardzo ścisły związek, czyli w tym właśnie czasie musiało w Tarnowie powstać publiczne miejsce modlitwy. Przypuszczać to jedno, ale wiedzieć to drugie.

W związku z tym, że obecny kościół w Tarnowie (Tarnowo II), o którym piszemy niżej, miał być poddany renowacji i konserwacji<sup>18</sup>, podjęto planowane już od dłuższego czasu badania wykopa-

<sup>15</sup> Patrz KrW k. 5r; KDW 7 nr 533.

<sup>16</sup> APP Spuścizny osób i rodzin — Hockenbeck — 3 nr 405 i 407; wspomina o tym również KrW k. 6; zob. też A.M. Wyrwa, *Translokacja opactwa cystersów z Łekna*, s. 36–38.

<sup>17</sup> Ogólny zarys dziejów tego kościoła, zob. A. M. Wyrwa, *Tarnowo Pałuckie*, passim.

<sup>18</sup> Prace konserwatorskie są prowadzone przez firmę Zajączkowska-Kłoda, Sp. z o.o. z Łodzi (1996–2001).

liskowe, których celem miało być wyjaśnienie pytań powstałych w trakcie badań historycznych.

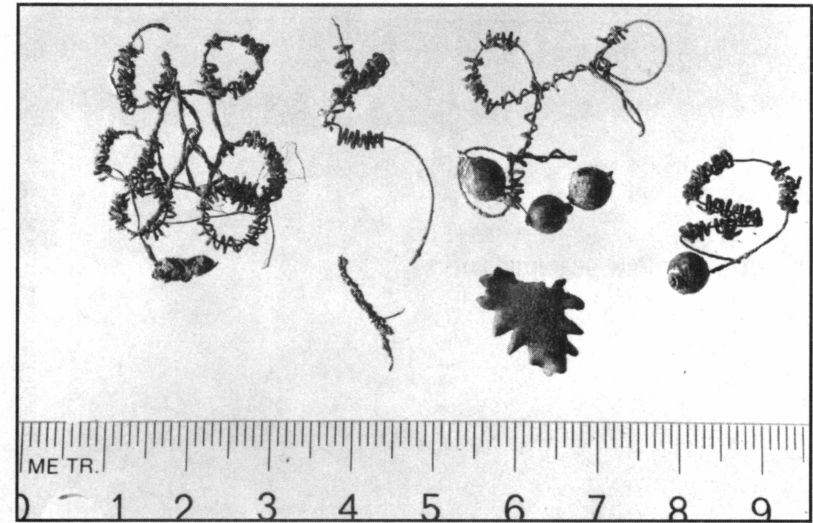
## 4

### Trzynastowieczne relikty drewnianego kościoła — Tarnowo I

Szukając odpowiedzi na wyżej postawione pytania, po szczegółowych przygotowaniach archeologicznych, podjęto prace wykopaliskowe na zewnątrz i wewnątrz obecnego kościoła pod wezw. św. Mikołaja. Prowadzono je w latach 1997–1999<sup>19</sup>. Celem prac wykopaliskowych w 1997 r. było sprawdzenie stratygrafii i sytuacji kulturowej w obrębie cmentarza okalającego kościół. Prowadzono je w dwóch dużych wykopach. W trakcie badań w tym sezonie zarejestrowano 59 grobów oraz kilkanaście skupisk kości ludzkich. Wśród odsłoniętych grobów zidentyfikowano wiele pochówków niemowląt, kilka noworodków i osobników w wieku młodzieńczym. Z kilku grobów wydobyto ozdoby wykonane z brązu, jak np. szpilki brązowe, fragment różańca (łańcuszek brązowy, paciorki drewniane (prawdopodobnie dąb?) z medalikiem św. Benedykta (ryc. 9 i 10) — z wyobrażeniem karawaki) itp.

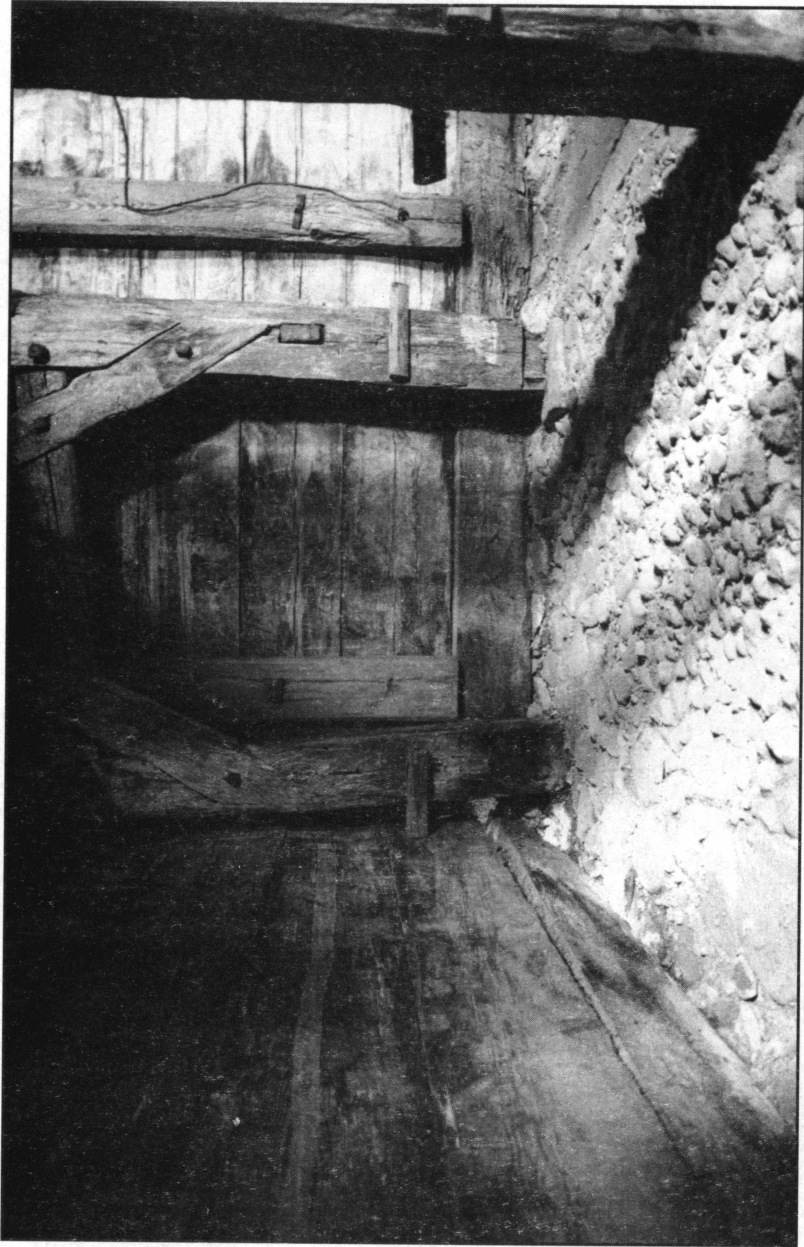
W 1998 r. prowadzono nadzór archeologiczny w ramach prac konserwatorskich, we wnętrzu, jak i w strefie przyfundamentowej na zewnątrz kościoła. We wnętrzu, w wieży i pod chórem muzycznym, zarejestrowano fragmenty posadzki kamiennej oraz rozproszone fragmenty płytek posadzkowych, o których wspominają wizytacje tego kościoła z XVII–XIX w. W prezbiterium natrafiono też na starszy niewielki fragment posadzki wykonany z płytek ceglanych (fot. 6). Odsłonięto również 29 grobów i liczne skupiska kości ludzkich, przede wszystkim na zachód od ściany łuku tęczowego, w zakrystii i w strefie przyfundamentowej nawy, a także w prezbiterium oraz na zewnątrz kościoła. Większość osobników pochowanych we wnętrzu kościoła była złożona w drewnianych trumnach, które bardzo dobrze

<sup>19</sup> A. M. W y r w a, *Badania archeologiczno–architektoniczne na stanowiskach E3 w Łeknie i T 22 w Tarnowie Pałuckim (gm. Wągrowiec, woj. pilskie)*, „Ziemia Wągrowiecka” 4:1998 s. 81–90; inne sprawozdania w druku; A. M. W y r w a, *Badania archeologiczno–architektoniczne w leknieńskim kompleksie osadniczym, passim* — tam dalsza literatura.



9. Ozdoby z grobu dziecka (wykop IIa). Fot. P. Namiota.

10. Medalik św. Benedykta z wyobrażeniem karawaki z różańca odnalezionego w grobie kobiety (wykop IIa). Fot. P. Namiota.



6. Tarnowo II. Fragment kamiennej posadzki pod chórem muzycznym odsłoniętej podczas renowacji kościoła. Fot. P. Namiota.

zachowały się do naszych czasów. Stwierdzono, że część z tych pochówków wchodziła pod fundamenty obecnego kościoła. Sytuację taką stwierdzono pod wschodnią ścianą zakrystii i w narożniku południowo zachodnim prezbiterium. Świadczy to o wcześniejszym pochodzeniu tych grobów niż obecny kościół. Według wstępnych ustaleń, m.in. na podstawie znalezionych przy osobnikach i w grobach monet oraz ceramiki w warstwach grobowych, a także na podstawie grobów zalegających pod fundamentami kościoła Tarnowo II, stwierdzić należy, że cmentarzysko przy kościele św. Mikołaja funkcjonowało przynajmniej w dwóch fazach. Pierwsza, wcześniejsza wiąże się z okresem przed powstaniem obecnego kościoła, a druga bezpośrednio z nim. Znalezione przy osobnikach monety (część znaleziona w „ustach”) świadczyły zaś, że druga faza jego użytkowania związana była z okresem od około pierwszej tercji XVI do około końca XVIII w.(?) Jej początek związany był najprawdopodobniej z zaprzestaniem pochówków na cmentarzysku zlokalizowanym na stanowisku Ł3 — *Klasztorok*, które było użytkowane jako miejsce sepulkralne po przeniesieniu się cystersów z Łekna do Wągrowca (translokacja od około końca XIV do około 1493 r.).

W 1998 r. w trakcie prac eksploracyjnych we wnętrzu i na zewnątrz kościoła, oraz przy rozbiórce chóru muzycznego i ołtarza głównego znaleziono 31 monet datowanych od XV do XX w. Pochodzą one przede wszystkim z zakrystii i prezbiterium. Wśród nich znajduje się m.in. kilka różnych szelągów Jana Kazimierza, szeląg miejski Zygmunta I Starego (Gdańsk 1530), denar miejski Zygmunta II Augusta (1555), denar Ferdynanda I z 1563 r. (Węgry), szeląg miejski Zygmunta III (1593), ternar poznański z 1603, szeląg miejski okupacyjny Karola Gustawa (Elbląg 1657), szóstak koronny Augusta III (1756) oraz 6 halerzy Wilhelma V (1539–1592) datowane na 1561–1564. Ta ostatnia moneta pochodzi z księstwa Jülich-Clave-Berg, czyli z księstwa, gdzie był klasztor w Altenbergu — macierz Łekna, z którym cystersi łekneńsko-wągrowieccy mieli bezpośredni kontakt do drugiej połowy XVI w. Oprócz tego znaleziono fragmenty ozdób ksiąg, podstawę świecznika (?) ze śladami połączenia, fragment monstrencji — półksiężyc — melchizedek i inne.

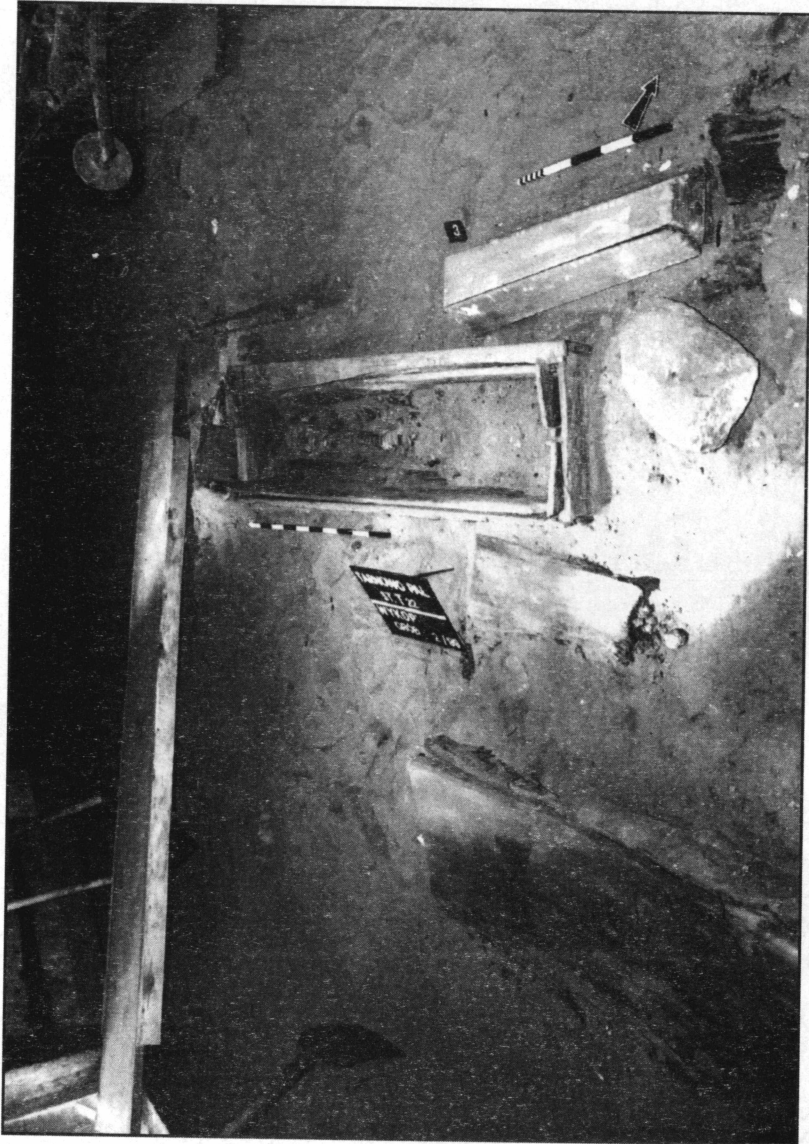
W 1999 r. badania we wnętrzu kontynuowano. Eksplorację prowadzono na całej powierzchni nawy głównej i w prezbiterium. Wykonano też kolejne sondáže sprawdzające w zakrystii. W trakcie eks-

ploracji odsłonięto 25 grobów szkieletowych. Część osobników odsłonięto w bardzo dobrze zachowanych trumnach, na których zaobserwowano ślady malowanych ornamentów w postaci wici roślinnej, kwiatów, krzyży itp. (ryc. 8) Praktycznie cała powierzchnia nawy głównej była zajęta przez pochówki. W prezbiterium pochówki, podobnie jak w poprzednim sezonie, zarejestrowano jedynie przy ścianach (ryc. 7). Całe wnętrze było ich pozbawione. W nawie głównej, przy jednym z grobów odkryto denar koronacyjny Władysława Jagiełły. Wśród wielości grobów i przemieszanych warstw natrafiono też na inne obiekty, które miały się stać sensacją i odpowiedzią na stawiane jeszcze przed wykopaliskami pytania. Były nimi szczątki kamiennego fundamentu. Jego resztki odkryto we wschodniej i północnej części prezbiterium oraz w północno-zachodniej części nawy obecnego kościoła. W pozostałych częściach kościoła nie natrafiono na podobne relikty. Zostały one zniszczone przez wkopy grobowe umieszczone pod podłogą drugiego kościoła. Fundament w prezbiterium wykonany był z otoczków gnejsowo-granitowych układanych luźno na piaszczystym żółto-pomarańczowym podłożu, bez łączenia jakkolwiek zaprawą czy gliną, przesypano je tylko piaskiem. Długość części wschodniej zachowanego fundamentu w prezbiterium na linii N-S wynosi 2,52 m, a w części północnej na linii E-W 0,96 m. W narożniku północno-wschodnim tej konstrukcji odsłonięto duży, ciosany w czworobok (o ścianach szerokości ok. 42 cm) pionowy pał (datowany dendrochronologicznie na 1395-1405, według badań T. Ważnego), który zakłócił (zniszczył) przebieg fundamentowania. Kamienie użyte do konstrukcji wschodniej części fundamentu miały długość od 32 do 52 cm i szerokość od ok. 10 do 40 cm. Na linii E-W miał on maksymalną szerokość 63 cm. W północno-zachodniej części nawy odsłonięto relikty kamiennego narożnika północno-zachodniego tego fundamentu. Był on wykonany z dużych otoczków gnejsowo-granitowych. W rzucie poziomym tworzące go kamienie układały się pod kątem zbliżonym do kąta prostego. Zalegały one na piaszczystym podłożu. Między ich dolną, a górną warstwą zaobserwowano w jednym miejscu soczewkę brunatnej próchnicznej gleby (najprawdopodobniej pierwotny humus). W oparciu o zachowane relikty dokonano rekonstrukcji rzutu przyziemia obiektu, dla którego fundament ten miał stanowić „podłoże” pod drewnianą konstrukcję części naziemnej. Biorąc pod uwagę usytuowanie relikwów tego funda-



7. Groby wewnątrz kościoła, A – poziom wyższy, B – poziom niższy. Rys. P. Namiota.





8. Tarnowo II. Trumny wewnątrz kościoła. Fot. P. Namiota.

mentu, w tym zachowanie stałości miejsca świętego, tj. usytuowania prezbiterium kościoła Tarnowo I w stosunku do prezbiterium kościoła Tarnowo II, jednoznacznie można było je zinterpretować jako fundamenty poszukiwanego, wcześniejszego kościoła. Zmierzona *in situ* długość całkowita tego obiektu (pomiar od zew. lica fundamentu w prezbiterium do zew. lica w narożniku) wynosiła 9,70 m. Biorąc poprawkę na ewentualne przesunięcia pierwotnej pozycji kamieni fundamentowych mógł on mieć (nawa oraz prezbiterium) długość ok. 10 m 20 cm. Był to obiekt orientowany, jednonawowy z nieco węższym prostokątnym prezbiterium. Jego rekonstruowane wymiary w przybliżeniu wynoszą: długość nawy mierzona od zewnętrznego lica fasady zachodniej do ściany łuku tęczowego — około 6,5 m, szerokość zewnętrzna nawy — około 4,10 m. Natomiast rekonstruowane wymiary prezbiterium wynoszą: długość od łuku tęczowego do zewnętrznego, wchodniego lica fundamentu około 3,40 m, podobna była też jego szerokość. Wnętrze prezbiterium miało natomiast wymiary około 2,8×2,20 m. Prawdopodobnie, analogicznie jak w innych obiektach, od strony północnej do prezbiterium mogła przylegać niewielka zakrystia. Po ewentualnych kruchtach (kruchcie) nie zarejestrowano żadnych śladów (ryc.11).

Pozostała do wyjaśnienia kwestia datacji tego kościoła. Biorąc pod uwagę stratyografię i materiały archeologiczne z eksplorowanych warstw było to utrudnione. Opierając się tylko na wspomnianych wyżej przesłankach historycznych można było spokojnie datować obiekt na ok. początek drugiej połowy XIII w. (lata pięćdziesiąte XIII w.). Rzeczywistość, co nie zawsze zdarza się w tego typu badaniach, okazała się bardzo łaskawa i szczodra. Wnioski z datacji historycznej zostały uzupełnione przez znaleziska fragmentów pięciu brakteatów odkrytych między i pod kamieniami fundamentowymi środkowej części fundamentu prezbiterium. Mimo, że brakteaty zachowały się w bardzo złym stanie, w oparciu o szczegółowe badania numizmatyczne ustalono, że należy je datować od drugiej połowy XIII w.<sup>20</sup> Tak więc relikty kościoła odkryte we wnętrzu obiektu sakralnego Tarnowo II są resztkami, o którym pośrednio wspominają źródła pisane. Nie wiemy kto budował obiekt, ale prawie pewne jest, że inicjatorem jego powstania

<sup>20</sup> T. S z c z u r e k, *Brakteaty z XIII w. znalezione podczas badań archeologicznych w Tarnowie Pałuckim (kościół pw. św. Mikołaja)*, Gorzów Wlkp. 2001 (mps ekspertyzy w Archiwum Ekspedycji Archeologicznej „Łekno” w IH UAM w Poznaniu).

byli cystersi łekneńscy. Był on pierwszym kościołem (kaplicą) przeznaczonym dla wiernych w dobrach cystersów z klasztoru w Łeknie. Nie mamy tu miejsca na szersze omówienie badań i obiektu, ale pewnym jest, że jedna z tajemnic Tarnowa została wyjaśniona, chociaż w wyniku dalszych badań okazało się, że kościół pod wezw. św. Mikołaja (Tarnowo II) skrywał dalsze tajemnice.

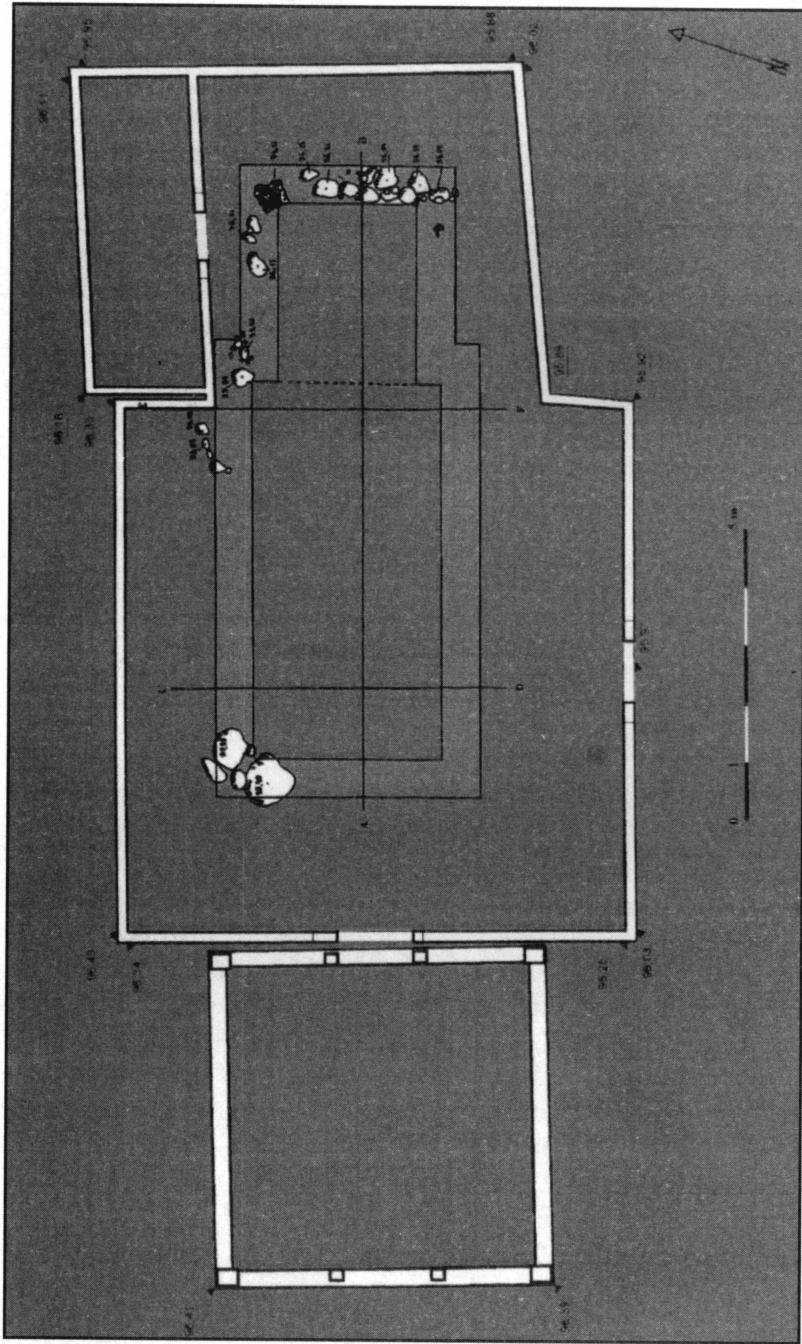
## 5

## Kościół z końca XIV w. — Tarnowo II

Badania historyczne i archiwalne, a przede wszystkim szczegółowa analiza wizytacji dekanatu łekneńskiego i wągrowieckiego od 1510 r. do czasów współczesnych<sup>21</sup> postawiły wiele pytań odnośnie do obecnie stojącego kościoła pod wezw. św. Mikołaja (Tarnowo II), w którego wnętrzu odkryto opisane wcześniej relikty. Dotychczas historycy sztuki datowali ten obiekt, m.in. na podstawie daty wyciętej na belce nadproża przy wejściu z wieży do kościoła, na 1639 r.<sup>22</sup> Anali-

<sup>21</sup> AAG: AC — wizytacje generalne kościołów archidiakonatu gnieźnieńskiego: sygn. AC E40, E2b, E3, E 6, E 9a, E15, E18, E23, E34 i inne; AAG Archiwum Konsystorza Gnieźnieńskiego. Generalia, sygn. 38, sygn. 34 i dalsze; Archiwum Diecezjalne we Włocławku, sygn. AAG wiz. 32; AAP sygn. Cystersi Wągrowiec 47; patrz też wybór źródeł A. M. W y r w a, *Źródła pisane do dziejów kościoła i parafii pw. św. Mikołaja w Tarnowie Pałuckim (wybór)*, Poznań 1997 (mps w WKZ w Pile w Poznaniu, wykonany na zlecenie Ekspedycji Archeologicznej „Łekno” w ramach programu resortowego „1000 lecie Zjazdu Gnieźnieńskiego”); zob. też inne opracowania cytowane w niniejszym artykule — tam dalsze wskazówki źródłowe.

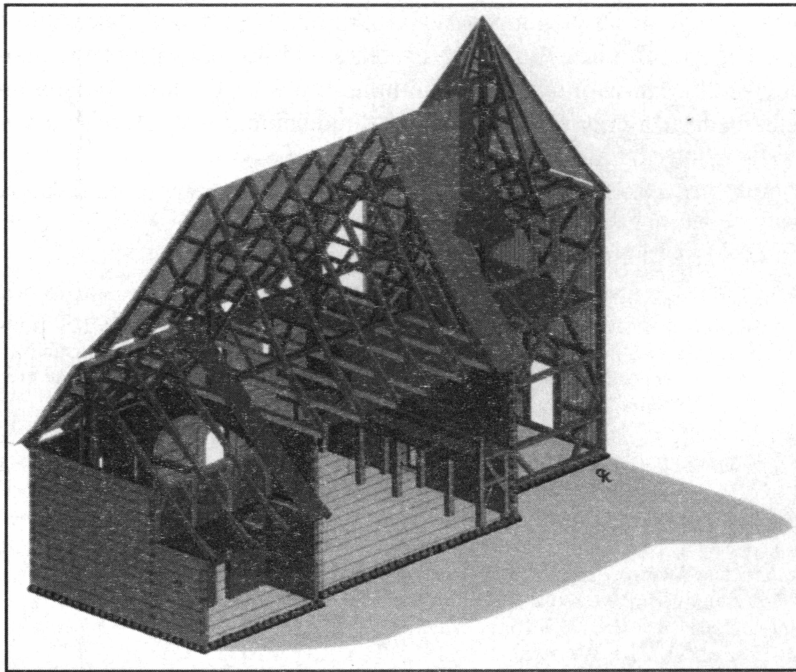
<sup>22</sup> Patrz m.in. *Katalog Zabytków Sztuki w Polsce*, t. 5 z. 27 (powiat wągrowiecki), Warszawa 1964 s. 27–29; J. K o t h e, *Die Kunstdenkmäler des Regirungsbezirks Bromberg*, Berlin 1897 s. 150–151; Z. B a n a s i ó w n a, *Polichromia kościoła w Tarnowie Pałuckim*, Poznań 1955 (mps w Instytucie Historii Sztuki UAM w Poznaniu); B. R y m k i e w i c z, *Kościół filialny pw. św. Mikołaja w Tarnowie Pałuckim. Architektura i wyposażenie — dokumentacja historyczna*, Szczecin 1987 (mps w PKZ w Szczecinie); B. P i e c u c h, *Kościół pw. św. Mikołaja w Tarnowie Pałuckim — stan i perspektywy badań*, „Ziemia Wągrowiecka” 2:1998 s. 58–63; P. P a l i Ń s k i, *Powiat Wągrowiecki*, Wągrowiec 1932 s. 213–215; H. W o ł u j e w i c z, A. C z a r n o c k a, M. W e g n e r, *Badania technologiczne polichromii*, Szczecin 1978 (mps w PKZ w Szczecinie); J. Z a j ą c z k o w s k a – K ł o d a, P. K ł o d a, *Prace konserwatorskie przy kościele pw. św. Mikołaja w Tarnowie Pałuckim*, „Ziemia Wągrowiecka” 2:1998 s. 64–66; B. B i e l i Ń s k a, J. Ł o j k o, *Tarnowo Pałuckie. Parafia św. Mikołaja w XV–XVIII stulecia (do początków XIX stulecia)*, Konin 1999 mps;



11. Plan przyziemia kościoła z ok. poł. XIII w. (Tarnowo I) wewnątrz obecnego obiektu (Tarnowo II). Oprac. i rekonstrukcja A. M. Wyrwa, oprac. cyfrowe P. Namioła.



3. Kościół pod. wezw. św. Mikołaja w Tarnowie Pałuckim (Tarnowo – stan T 22; 2000 r.). Fot. P. Namiota.



4. Kościół w Tarnowie Pałuckim (Tarnowo II) – aksionometria, rys. P. Kołda – dokumentacja zintegrowanych prac konserwatorsko-restauratorskich, Firma Zajaczkowska – Kołda, 1996–2001.

za wspomnianych wizytacji nie dawała jednak możliwości tak jednoznacznej datacji tego obiektu, jak czynili to historycy sztuki. Należało więc szukać dalszych danych, które pozwolą zweryfikować owe różnice w poglądach.

Jednymi z ważniejszych początkowych przesłanek, które pozwalały nieco inaczej spojrzeć na chronologię kościoła Tarnowo II były m.in. zapisy w wizytacjach, z których wynikało, że kościół pod wezw. św. Mikołaja (Tarnowo II) był konsekrowany w 1493 r. przez sufragana poznańskiego Wincentego Wierzbietę z Poznania. Poświadczala to tablica, która jeszcze w początkach XIX w. była zawieszona w tym kościele, a na którą wielokrotnie powoływali się różni wizytatorzy. Skądinąd wiemy, że biskup Wincenty przebywał w dniu 13 października tego roku w opactwie wągrowskim, z którym związany był kościół w Tarnowie Pałuckim. Wiązało się to z konsekracją przez niego ołtarza głównego w kościele klasztorным w Wągrowcu, w tym właśnie dniu<sup>23</sup>, tj. w 19 niedzielę po Zielonych Świątkach. Jak wynika z wizytacji z 26 lutego 1766 r., konsekracji kościoła w Tarnowie miało zaś dokonać w dniu 15 października<sup>24</sup>. Ze względu na to, że konsekracji należało dokonywać tylko w niedzielę, a na przeprowadzenie jej w innym dniu potrzebne było osobne zezwolenie papieskie, nie wiemy dlaczego w tym wypadku miało by wykroczyć poza kanony prawa kanonicznego i dokonać jej dopiero we wtorek. Wydaje się, że wizytator popełnił błąd w zapisie (w innych wizytacjach nie jest podana data dzienna). Sądzić więc należy, że konsekracja kościoła tarnowskiego również była przeprowadzona w dniu 13. a nie 15. października, co byłoby zgodne z prawem kanonicznym. Jeśli natomiast przyjmiemy, że 13. nie starczyło czasu na konsekrację, to odbyła się ona faktycznie 15. Ze względu na brak dodatkowych źródeł, nie rozwiążemy tego do końca.

A. M. W y r a, *Opactwo cysterskie Łekno–Wągrowiec (1153–1835/36). Zarys dziejów*, Poznań–Wągrowiec 1998 s. 145–151; T e n ż e, *Łekno–Wągrowiec*, w: *Monasticon Cisterciense Poloniae*, t. 2 s. 248–249

<sup>23</sup> KrW k. 7; zob. też A. M. W y r a, „*Hic est patientia et fides sanctorum*”. *O relikwiach Towarzyszek św. Urszuli w opactwa cysterskiego w Łeknie–Wągrowcu i ich translacji w XVI w. do kościoła Jezuitów w Poznaniu. Przyczynek do rozprzestrzeniania się kultu św. Urszuli*, (w druku — *Księga pamiątkowa prof. Brygidy Kürbis* — Poznań 2001), tam przypis 34.

<sup>24</sup> AAG sygn. AC E18, k. 507.

„Dzień konsekracji obchodz[ono] [naznaczono w Tarnowie] w niedzielę przed świętem Michała Archanioła”, tj. w niedzielę przed 29 września<sup>25</sup>. W wizytacji z 10 maja 1712 r. zapisano natomiast m.in., że „dzień poświęcenia (*dies dedicationis*) [był] obchodzony [w tym kościele] w pierwszą niedzielę po święcie św. Mateusza Apostoła” (tj. w niedzielę po 21 września)<sup>26</sup>. Mimo pozornej różnicy w cytowanych wyżej zapisach, w obydwu przypadkach przypadło to w tę samą niedzielę — między dniem św. Mateusza a Michała Archanioła, tzn. w zależności od dnia Wielkanocy, w poszczególnych latach, w 14, 15, 16, 17, 18 lub w 19 niedzielę po Zielonych Świątach.

Oprócz tego, przeglądając poszczególne wizytacje stwierdzić możemy, że praktycznie od wizytacji z 1608 r.<sup>27</sup>, aż po koniec XVII w. opis kościoła i znajdujących się w nim parentów był podobny. O ewentualnej budowie kościoła około lub w 1639 r. absolutnie nic nie wspominała wizytacja z 1640 r.<sup>28</sup>, która w tym wypadku byłaby przeprowadzona około roku po tym wydarzeniu. W czasie wizytacji z 1766 r. stwierdzono zaś, że nic nie wiadomo o jego „pierwotnym wzniesieniu”<sup>29</sup>. W kontekście tych i innych danych wszystkie dotychczasowe ustalenia i dywagacje historyków i historyków sztuki wydawały się nader wątpliwe. Zamiast w miarę jednoznacznych odpowiedzi wraz z lekturą i analizą wizytacji i innych dokumentów historycznych dotyczących tego kościoła, jawiło się coraz więcej znaków zapytania, na które nie było odpowiedzi, a które były jednoznacznie w sprzeczności z dotychczasowymi poglądami na temat chronologii tego obiektu, co sygnalizowałem już we wcześniejszym opracowaniu, nie dając jednak wówczas jeszcze do końca pełniejszej odpowiedzi<sup>30</sup>. W związku z tym, że obiekt był restaurowany i konserwowany, na zlecenie Ekspedycji Archeologicznej „Łekno”, kierowanej przez autora niniejszego opracowania, która od początku prowadziła i koordynowała badania nad obiektem, a później i również przez konserwatorów obiektu, podjęto cykl badań szczegółowych celem wyjaś-

nienia wątpliwości. Jedną z głównych kwestii była więc sprawa ustalenia wiarygodnej daty powstania kościoła oraz charakteru i chronologii zdobiącej go polichromii.

W związku z tym podjęto m.in. badania specjalistyczne z zakresu dendrochronologii, których wyniki przeszły najśmielsze oczekiwania. Po pierwszym cyklu badań, ze względu na ich wagę, i wręcz niewiarygodne początkowo ustalenia, przed podaniem ich do szerszej wiadomości „zamknięto je w sejfie” i przeprowadzono drugi cykl badań (ponad 100 próbek)<sup>31</sup>. Okazało się, że tak pierwszy, jak i drugi cykl dały takie same rezultaty, które miały ścisły związek z wcześniejszymi ustaleniami historycznymi. Zaznaczyć trzeba, że wnioski z badań historycznych nie były wcześniej znane dendrochronologowi.

Według badań dendrochronologicznych, przeprowadzonych przez prof. Tomasza Ważnego, ustalono, że obecny kościół (Tarnowo II), wznoszono w kilku fazach i remontowano. Główny zrąb nawy głównej i ściany zewnętrzne zakrystii, według tych ustaleń, zostały wzniesione z drewna ściętego jesienią/zimą 1373/1374 r. i w latach 80–90 — tych XIV w. Ustalono też, że więźbę dachową nad zakrystią rekonstruowano w latach 1615–1616, a w latach 1628–1629 wymieniono więźbę dachową nad nawą kościoła oraz to, że w latach 1638–1639 dostawiono do nawy istniejącego kościoła wieżę, w której znajduje się owa wycięta na belce nadproża, wspomniana wyżej, data 1639 r. Wieżę remontowano w 1833 r.<sup>32</sup> Z dużym prawdopodobieństwem ustalono też, że w pierwszej tercji XVII w. (przed 1632) prowadzono w kościele prace o charakterze remontowym. Zapewne wówczas, jak twierdzi M. Pawlaczyk, *przebito okna w nawie od północy i w prezbiterium od południa, gdzie umieszczono szerokie okno, być może w miejscu dwóch mniejszych, wystawiono nowy, lub przebudowano stary chór muzyczny, naprawiono ściany i prawdopodobnie wówczas pokryto je zachowaną do dziś polichromią*<sup>33</sup>. O wcześniejszej

<sup>25</sup> AAG sygn. AC E. 18, k. 507 (1766 rok), AC E 23, k. 13 (1782 rok) i AC E 34, k. 222 (1811 rok).

<sup>26</sup> AAG sygn. AC E9a k. 181r; A. M. W y r w a, *Tarnowo Pałuckie*, s. 26.

<sup>27</sup> AAG sygn. AC E 40 (1608 rok).

<sup>28</sup> AAG sygn. AC E 3 (1640 rok).

<sup>29</sup> AAG sygn. AC E18 k. 507 (1766 rok).

<sup>30</sup> A. M. W y r w a, *Tarnowo Pałuckie*, passim.

<sup>31</sup> T. W a ż n y, *Analiza dendrochronologiczna kościoła w Tarnowie Pałuckim — wstępne wyniki badań*, s. 545–552; T e n ż e, *Dendrochronologiczne datowanie zabudów budownictwa*, s. 50–51; mpsy ekspertyz m.in. w Archiwum Ekspedycji „Łekno” w IH UAM w Poznaniu.

<sup>32</sup> *Tamże*.

<sup>33</sup> M. P a w l a c z y k, *Tarnowo Pałuckie, pow. wągrowiecki, woj. poznańskie. Kościół parafialny pw. św. Mikołaja*, bmrw (mps w Instytucie Sztuki PAN w Warszawie — Inwentarz Drewnianej Architektury Sakralnej).

chronologii obiektu, na co nie zwrócili uwagi historycy sztuki, świadczy też zamontowanie w północnej ścianie prezbiterium sanktuarium (szczegółowo o tym w innym miejscu). Tak więc poraz kolejny szczegółowe badania historyczne powiązane z szczegółowymi analizami specjalistycznymi pozwoliły zweryfikować poglądy funkcjonujące w nauce od wielu dziesięcioleci.

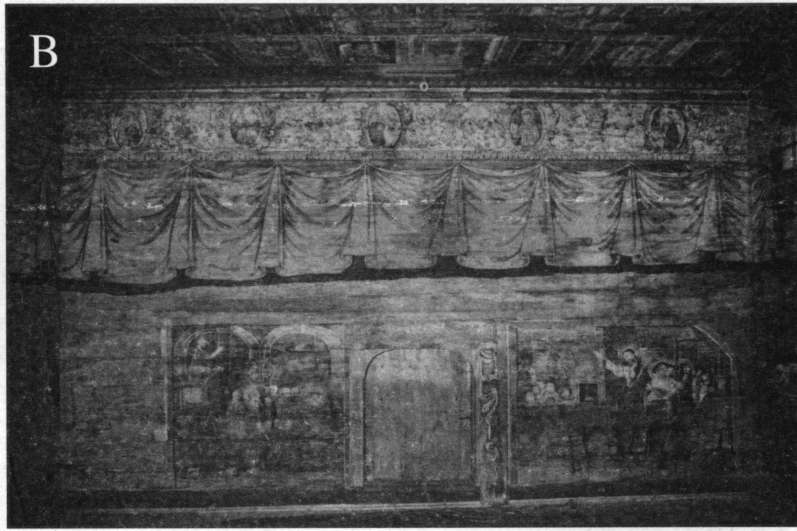
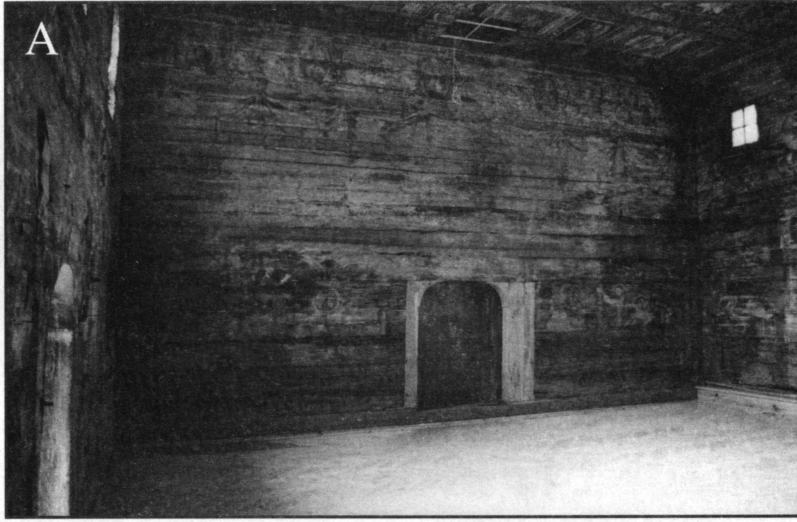
W kontekście przedstawionych wyżej ustaleń, podchodząc nawet ostrożnie do dotychczasowych wyników, z bardzo wielką dozą prawdopodobieństwa możemy stwierdzić, że obecny kościół pod wezw. św. Mikołaja w Tarnowie Pałuckim (Tarnowo II) powstał, najogólniej rzecz biorąc w ostatniej ćwierci XIV w. W tym kontekście obecnie, m.in. ze względu na brak obiektów o starszej chronologii, należy go określić jako najstarszy, z zachowanych w podstawowej bryle do naszych czasów, sakralny obiekt drewniany w Polsce. Jego powstanie wiązać najprawdopodobniej należy m.in. ze wspomnianym wcześniej przywilejem Kazimierza Wielkiego z 1370 r., albowiem jednym z głównych elementów nowo tworzonego miasta musiał być m.in. kościół. Kaplica, która tam istniała — Tarnowo I — była obiektem małym i nie bardzo zapewne odpowiadała „mieszczanom tarnowskim”, stąd też kościół Tarnowo II, jak twierdzę, jest bezpośrednią odpowiedzią na potrzeby tego czasu.

## 6

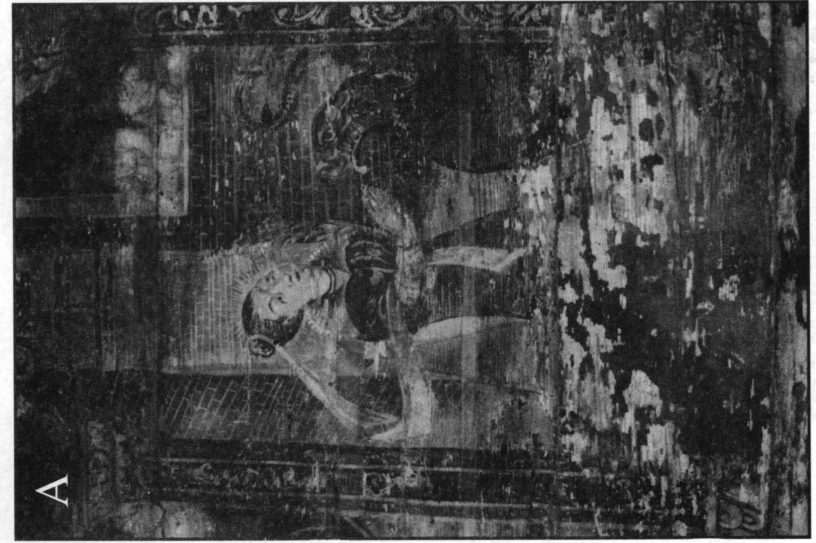
Kościół pod wezw. św. Mikołaja (według obecnego stanu zachowania) jest drewnianym, orientowanym obiektem konstrukcji zrębowej. Na zewnątrz był on oszalowany i wzmocniony lisicami. Lisice zamontowano około 1700 r.; zdjęto je zaś w czasie renowacji obiektu w 1998 r. W rzucie poziomym kościół ten ma układ jednonawowy z nieco węższym, prosto zamkniętym prezbiterium i nawą główną zbudowaną na planie prostokąta. Od strony północnej do prezbiterium przylega usytuowana asymetrycznie zakrystia. Od strony zachodniej zaś znajduje się wieża wzniesiona na planie prostokąta o konstrukcji słupowej. W przyziemiu wieży znajduje się kruchta. Dach nad nawą główną i prezbiterium jest dwuspadowy, a nad wieżą namiotowy, obecnie pokryte są one gontem (przed renowacją dach był pokryty dachówką). Przy elewacji południowej w latach 1911–1915 dobudowano ceglana kruchtę i pokryto dach dachówką. Kruchtę ro-



5. Tarnowo II. Widok na strop i chór muzyczny (fragment) – stan przed renowacją. Fot. P. Namiota.



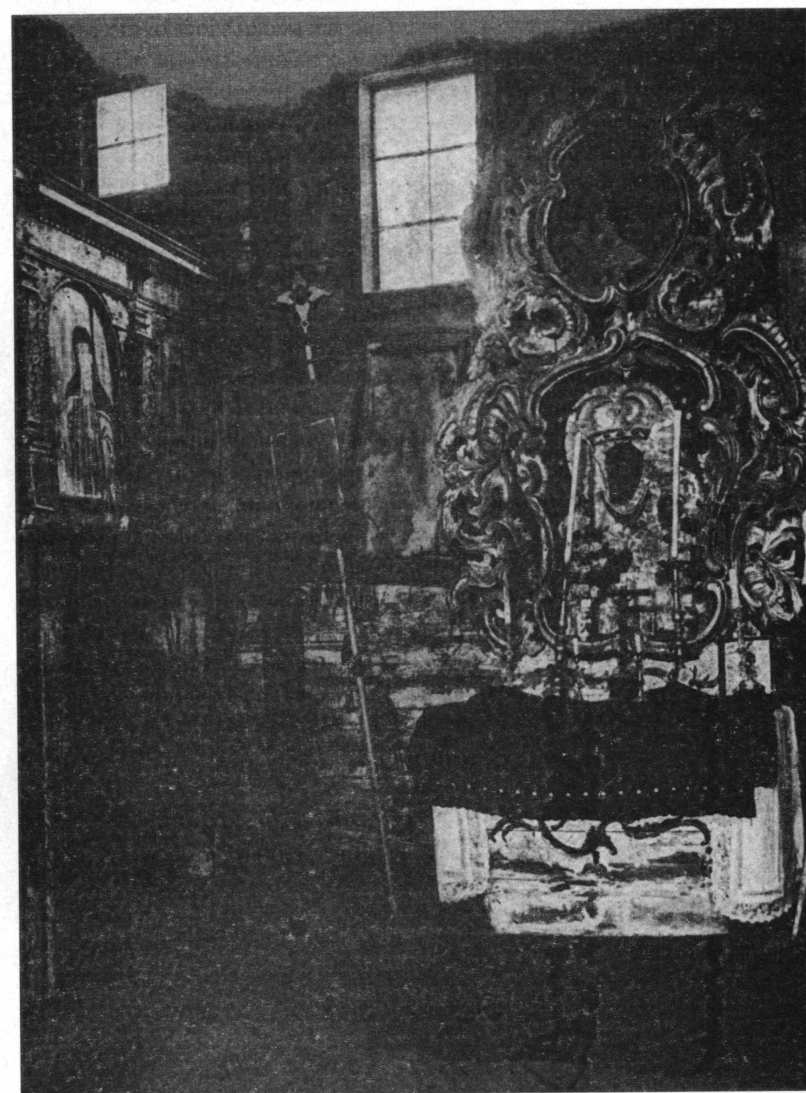
12. Tarnowo II. Widok na ścianę zachodnią nawy głównej, przed (A) i po (B) renowacji. Fot. P. Namiota.



13. Tarnowo II. „Święta Małgorzata ze smakiem”, fragment scen z życia św. Małgorzaty na ścianie północnej kościoła, przed (A) i po (B) renowacji. Fot. P. Namiota.



14. Tarnowo II. „Chrystus wypędzający kupczących ze świątyni”, fragment sceny na ścianie zachodniej nawy, przed (A) i po (B) renowacji. P. Namiota.



15. Tarnowo II. Ołtarz pod wezw. Matki Boskiej Częstochowskiej znajdujący się pierwotnie w kościele (wg „Aus dem Ostlande” t. 11: 1916 z. 2 s. 57). Rep. fot. P. Namiota.

zebrano w 1998 r. Na jej miejsce wybudowano drewnianą z elementami wykonanymi z cegły w miejscu przyłączenia elektryczności. Ściany kościoła są zbudowane z bali sosnowych, połączonych w narożnikach na jaskółczy ogon. Belki podwalinowe ułożono zaś na kamiennej ławie fundamentowej wykonanej z niewielkich otoczaków. W węzłowych narożnikach nawy, prezbiterium i zakrystii do fundamentowania wykorzystano olbrzymie głązy narzutowe. W wieży zaś skonstruowano solidny fundament „słupowy”. Pierwotnie kamienie w fundamentach kościoła i wieży nie były łączone żadną zaprawą, przesypano je tylko piaskiem. Belki podwalinowe w węzłach, w odróżnieniu od pozostałej części konstrukcji, były łączone na obłap z zamkiem bez osłatek. Obudowa sakramentarium na ścianie północnej prezbiterium oraz m.in. jeden ze słupów podpierających chór muzyczny były wykonane z dębu. Ściany są zwieńczone profilowanym gzymsem z kroksztynkami. Prezbiterium pokryte jest pozornym drewnianym sklepieniem kolebkowym, w nawie głównej płaskim stropem, w zakrystii zaś jest strop belkowy. Nad wejściem z kruchty wieżowej znajduje się chór muzyczny (obecnie rozebrany i poddany konserwacji). Prezbiterium od nawy głównej oddzielone jest półkolistym łukiem tęczowym, a na belce tęczowej znajduje się barokowy krzyż oraz postacie Matki Boskiej i św. Jana.

Wnętrze kościoła ma bogate wyposażenie. Znajdują się tam trzy ołtarze: ołtarz główny pod wezw. NMP Wniebowziętej i dwa boczne — pierwszy pod wezw. św. Małgorzaty, w którym znajduje się obraz z wizerunkiem tejże świętej malowany w 1712 r. przez franciszkańskiego artystę Adama Swacha; drugi pod wezw. św. Mikołaja. Pierwotnie w zachodniej części nawy głównej, przy ścianie północnej, był usytuowany ołtarz pod wezw. Matki Boskiej Częstochowskiej, na wschód od niego znajdowała się drewniana ambona; na zaplecku ambony znajdował się obraz na płótnie św. Jana Nepomucena, a dalej na wschód od ambony, pod oknem obraz św. Katarzyny (obecnie brak ich w wyposażeniu kościoła). Najcenniejszą i okazałą, o bardzo wielkich walorach historycznych i artystycznych, jest zdobiąca całe jego wnętrze polichromia (obecnie restaurowana), na której przedstawiono sceny z życia św. Małgorzaty, św. Mikołaja oraz cykl scen ze Starego i Nowego Testamentu, które związane są z chrystocentryzmem i kultem NMP, związanymi ściśle z charyzmatem cystersów. Nad chórem muzycznym zobrazowano zaś wizerunki różnych instrumentów, a na

ścianie zachodniej chóru muzycznego pod stropem cykl medalionów, w których znajdują się wizerunki świętych i błogosławionych polskich, w tym m.in. bł. Wincentego Kadłubka i innych. Na balustradzie chóru muzycznego przedstawiono zaś: Chrystusa, NMP oraz św. Benedykta, św. Scholastykę, świętych i święte cysterskie. Dekoracje wzbogacają liczne ornamenty roślinne w postaci kwiatów i ornamentów geometrycznych. Polichromia ta nie jest jednorodna i równoczesowa, m.in. balustrada chóru muzycznego znacznie stylowo odbiega od pozostałej części. Większa część polichromii tego kościoła powstała prawdopodobnie przed 1632 r.(?). Istnieją jednak późniejsze przemalowania (m.in. balustrada chóru muzycznego). Oprócz tego pod obecną polichromią stwierdzono ślady wcześniejszej malatury (m.in. w prezbiterium — ornament geometryczny)<sup>34</sup>.

Biorąc pod uwagę wszystkie dotychczasowe ustalenia, wynikające z badań archeologicznych, dendrochronologicznych, prac konserwatorskich, kościół pod wezw. św. Mikołaja w Tarnowie Pałuckim jest jednym z najcenniejszych, nie mówiąc już, że najstarszym, sakralnym, drewnianym obiektem na ziemiach polskich. Jego rekonsekracja odbyła się 6 grudnia 2001 r., w dniu patrona kościoła. Dokonał jej abp Henryk Muszyński. Obok wiernych parafii tarnowskiej wzięli w niej udział m. in. naukowcy (historycy, archeolodzy, antropolodzy); dzięki ich pracy kościół św. Mikołaja w Tarnowie Pałuckim zajaśniał nowym blaskiem. Dziś można go podziwiać w pełnej krasie. Do jego zwiedzania zachęcamy wszystkich, którym bliska jest kultura przeszłość naszych ziem i sztuka naszych przodków, którzy swoje myśli i pracę zamknęli właśnie w tego typu, jak opisane w artykule, obiektach<sup>35</sup>.

<sup>34</sup> Badania polichromii prowadzone są pod kierunkiem prof. dr hab. Marii Poksińskiej z UMK w Toruniu zostaną opublikowane w oddzielnym opracowaniu po zakończeniu konserwacji i renowacji kościoła.

<sup>35</sup> W artykule przedstawiono stan badań z lutego 2001 r.



ANDRZEJ M. WYRWA

### The Wooden Parish Church of the Łękno–Wągrowiec Cistercians at Tarnowo Pałuckie: The Latest Research Report

#### Summary

The aim of this research report is to present the latest findings on the history of the wooden church at Tarnowo Pałuckie near Wągrowiec in Wielkopolska.

Tarnowo Pałuckie is a small village on the northern side of Lake Rgielskie along the route from Wągrowiec to Łękno and Pomerania. It was first mentioned in a written source in 1218. Its wooden Church of St Nicolas, which has been the inspiration of many a legend and tale of mystery, is situated on a small hill. Excavations underneath the present church (Tarnowo II, Site T 22) revealed the remains of the foundations of an earlier church (Tarnowo I). They were exposed in the eastern and northern part of the chancel and the north–western part of the nave of Tarnowo II. In other parts of the church the remains were destroyed by later tomb digs. The full, reconstructed length of Tarnowo I was 9.7 m. Taking into account the possibility of subsequent displacement of the foundation stones the length of the church (nave plus chancel) amounted to c. 10 m. It was an oriented, aisleless church with a slightly narrower, rectangular chancel.

In the course of the excavations it was also possible to establish some new facts concerning the chronology of Tarnowo II. Dendrochronological analyses suggest that the church Tarnowo II, so far thought to date back to the 1630s, was in fact built in the last quarter of the 14th century. The bulk of the nave and the external walls of the sacristy were built of wood that had been cut in the autumn/winter 1373–1374 and the last two decades of the 14th century. The trussed roof over the sacristy was reconstructed in 1615–1616, while the roofing over the nave was replaced in 1628–1629. The church tower was built in 1638–1639 judging by the carved date of its completion (1639) that has been found on the lintel. The tower underwent major repairs in 1833; another major overhaul most probably took place in the first third of the 17th century (prior to 1632).

The dendrochronological analyses make it fairly certain that the present St Nicolas's Church at Tarnowo Pałuckie (Tarnowo II) dates back to the last quarter of the 14th century. Consequently, as there are no similar buildings of earlier provenance (with the body basically intact), it must be the oldest extant wooden church in Poland. Its origins are most probably connected with

King Casimir the Great's charter of 1370, which established Tarnowo as a fledgling town in accordance with the law of Magdeburg. For a number of reasons, however, Tarnowo failed to develop into a town.

St Nicolas's Church, or Tarnowo II (in its present state) is an oriented, cross-logged wooden church. On the northern side an asymmetrically positioned sacristy leans onto the chancel. The western side is dominated by a columnar tower erected on a rectangular plan; its basement houses a porch.

The church has a richly appointed interior with three altars. The main altar is dedicated to the BMV of the Ascension, of the two side altars one is dedicated to St Margaret. The most precious element of the church's interior — both in terms of historical and artistic value — is a series of wall-paintings (currently restored), which depict episodes from the lives of St Margaret and St Nicolas as well as scenes from the Old and New Testament. Christocentrism and the cult of the Virgin Mary, two themes central to the Cistercian calling, provided the key for the selection of the Biblical scenes. The style of the paintings varies considerably; so does their age. Most of them seem to date back to early 17th century (before 1632?). Some have obviously been repainted much later (eg. the balustrade of the choir). However, what is even more intriguing, underneath the present pictures there are traces of earlier paintings, eg. of a geometrical ornament in the chancel. It is already clear that the Church of St Nicolas at Tarnowo belongs to the most outstanding examples of historic wooden architecture in Poland.

*Translated by A. Branny*