

Jarosław Moszczyński, Katarzyna Julia Furman

WYKORZYSTANIE AKTYWNYCH METOD NAUCZANIA W PROWADZENIU ZAJĘĆ Z KRYMINALISTYKI I PRAWA

**The use of active teaching methods in conducting classes
in forensic science and law**

Wprowadzenie

Po raz kolejny podejmujemy temat prowadzenia zajęć dydaktycznych z wykorzystaniem aktywnych metod pracy z grupą¹.

Kryminalistyka w szczególności daje szerokie możliwości stosowania aktywnych metod prowadzenia zajęć akademickich. Z dotychczasowych doświadczeń dydaktycznych wynika, że szczególną popularnością cieszą się ćwiczenia, polegające na prowadzeniu oględzin symulowanych miejsc zdarzeń, ujawnianiu śladów i ich identyfikacji, badaniu zabezpieczeń dokumentów, analizie pisma ręcznego, sporządzaniu portretu pamięciowego itp. Istotnym walorem takich zajęć jest możliwość poznawania kryminalistyki przez pryzmat cech identyfikacyjnych własnej osoby, np. swoich śladów linii papilarnych, czerwieni wargowej, małżowiny usznej, rysopisu czy pisma ręcznego. Pozwalają one na przybliżenie przyszłym prokuratorom, obrońcom, sędziom i ogólnie – prawnikom, podstaw praktyki eksperckiej i procesowej. Często ułatwiają też zrozumienie teorii i motywują do zgłębiania literatury. Niektóre tematy zajęć, np. weryfikacja autentyczności dokumentów, mają charakter uniwersalny. Pragniemy podkreślić, że aktywne metody pracy z grupą z powodzeniem mogą być wykorzystane na potrzeby omawiania wszelkich zagadnień akademickich (w tym tematów prawnych). Samodzielna praca studentów, wspólne omawianie problemów, praca w grupach, symulacje, omawianie słabych i mocnych stron danego rozwiązania przyczyniają się do ugruntowania wiedzy podręcznikowej, a przede wszystkim – co uznać należy za niezwykle cenne – przygotowują do samodzielnej pracy w wybranym zawodzie.

¹ Zob. J. Moszczyński, K.J. Furman, *Aktywne metody prowadzenia zajęć z kryminalistyki na przykładzie warsztatów poświęconych badaniom dokumentów. Wybrane zagadnienia*, „Studia Prawnoustrojowe” 2015, nr 27, s. 179–190.

Aktywne metody nauczania

Aktywne metody nauczania, wraz ze szczegółowymi scenariuszami zajęć gotowymi do wykorzystania podczas pracy ze studentami, najlepiej opisane są w literaturze anglojęzycznej poświęconej edukacji prawnej oraz pedagogice. Profesorowie z kilkudziesięcioletnim doświadczeniem dzielą się swoimi przemyśleniami odnośnie do takich metod i pracy z ich wykorzystaniem. Analizując tę literaturę, warto zwrócić uwagę, jak wiele nacisku kładzie się na podnoszenie kompetencji własnych nauczycieli akademickich². Przedstawiono w niej nie tylko mocne oraz słabe strony poszczególnych metod dydaktycznych, ale również gotowe do wykorzystania szczegółowe scenariusze.

W Polsce, podobnie jak i na świecie, temat warsztatu nauczyciela, który w swej codziennej pracy akademickiej wykorzystuje metody wymagające praktycznego i zaangażowanego uczestnictwa w zajęciach, zajmuje wiele miejsca w publikacjach przy należących do dorobku edukacji klinicznej³. Ich autorzy dzielą się doświadczeniem płynącym ze swej wieloletniej pracy ze studentami, którzy udzielają bezpłatnych porad osobom ich potrzebującym, a z którymi podczas zajęć omawiają poszczególne kazusy, a także realizują zajęcia poświęcone poszczególnym zagadnieniom społecznym i prawnym. Te programy nauczania przygotowują do wykonywania zawodu prawnika (np. poprzez prowadzenie symulacji rozpraw sądowych) oraz uwrażliwiają na problemy osób zagrożonych wykluczeniem społecznym⁴.

Przykłady wykorzystania aktywnych metod w dydaktyce akademickiej

Warsztaty – metodę przedstawioną poniżej na przykładach – można wykorzystać przy omawianiu wielu zagadnień. Bardzo dobrze angażują one grupę, która w nich uczestniczy. Pozwalają również prowadzącemu na odpowiednie kierowanie prac grupy. Dobrze przemyślane zajęcia warsztatowe nie tylko dają czas na własną refleksję ich uczestników, ale również gwarantują aktywny udział w zajęciach. Oczywiście istotna jest wielkość grupy, z którą pracujemy. Pamiętać należy, iż zarówno zbyt mała, jak i zbyt duża liczba studentów uczestniczących w zajęciach może uniemożliwić w pełni efektywne prowadzenie warsztatów oparte na utartych schematach. Każdorazowo należy dostosować zarówno formę zajęć, jak i sposób ich prowadzenia do uczestników i celów, jaki przyświeca ich zrealizowaniu. Należy też podkreślić, że prowadzenie aktywnych zajęć praktycznych z kryminalistyki można dostosować do możliwości finansowych oraz posiadanego wyposażenia – nawet przy niewielkich

² Zob.: np. L. Wortham, *Lawyering process. Many thanks for the book and the movie*, „Clinical Law Review” 2003, t. 10 (399), a także: C.B. Louis, *Reflections upon Transitions: An essay on learning how to teach after practicing law*, „International Journal of Clinical Legal Education”, Ed. Nr 18, 31 lipca 2011.

³ Zob. szerzej: www.fupp.org.pl, dostęp: 15.06.2016.

⁴ Szerzej zob. B. Namysłowska-Gabrysiak, Ł. Bojarski, *Symulacja rozpraw sądowych jako metoda edukacyjna : materiały do przygotowania i przeprowadzenia symulacji*, Fundacja Uniwersyteckich Poradni Prawnych, Warszawa 2008.

zasobach w tym zakresie możliwa jest realizacja interesujących i pouczających warsztatów.

Zajęcia z daktyloskopii

Celem praktycznych zajęć z daktyloskopii jest nauczenie studentów podstaw daktyloskopowania osób, ujawniania śladów linii papilarnych oraz identyfikacji daktyloskopijnej. Ćwiczenia te cieszą się bardzo dużym zainteresowaniem – jest to zazwyczaj jedyna okazja do zaobserwowania szczegółów budowy własnych linii papilarnych i zrozumienia istoty badań identyfikacyjnych. Studenci mogą się też łatwo przekonać, jak ważna jest jakość wykonywanych odbitek palców/dłoni (materiał porównawczy) oraz ujawnianych śladów (materiał dowodowy).

Daktyloskopowanie

Do daktyloskopowania najwygodniej jest użyć tzw. poduszki daktyloskopijnej, najlepiej ceramicznej, oraz choćby najprostszego stolika daktyloskopijnego, umożliwiające umocowanie karty daktyloskopijnej oraz wspomnianej poduszki na blacie usytuowanym na odpowiedniej wysokości (blaty biurek są zbyt niskie) – ryc. 1. Zastosowanie ceramicznej poduszki nie wymaga tak dużej wprawy jak daktyloskopowanie przy użyciu szklanej płytki, na której za pomocą wałka rozprowadzany jest tusz daktyloskopijny. Przed przystąpieniem do zajęć należy pouczyć studentów, iż osoba daktyloskopowana powinna najpierw umyć ręce i je dokładnie wysuszyć, co poprawia czytelność odbitek linii papilarnych.

Podczas daktyloskopowania ważne jest przestrzeganie następujących zasad⁵:

- właściwe ustawienie względem siebie osoby daktyloskopującej i daktyloskopowanej (daktyloskopujący stoi bokiem przed daktyloskopowanym);
- odpowiednie chwytnie palców osoby daktyloskopowanej (jedną ręką obejmujemy dłoń od góry, palcami drugiej ręki zaś dociskamy lekko palec daktyloskopowany);
- przetaczanie palców płynnym ruchem;
- zachowanie odpowiedniej kolejności palców (najpierw palce prawej ręki, od kciuka do małego palca, a następnie palce lewej ręki w tej samej kolejności).

Po zademonstrowaniu poprawnego daktyloskopowania studenci sporządzają w parach swoje karty daktyloskopijne. Oceniają jakość wykonanych odbitek i w razie potrzeby powtarzają czynność daktyloskopowania.

⁵ Więcej na ten temat: J. Moszczyński, *Daktyloskopia. Zarys teorii i praktyki*, Wydawnictwo Centralnego Laboratorium Kryminalistycznego KGP, Warszawa 1997, s. 133–149.



Ryc. 1. Daktyloskopowanie

Źródło: Wszystkie zdjęcia zostały wykonane przez J. Moszczyńskiego.

Ćwiczenia z daktyloskopowania są odpowiednim momentem do przypomnienia podstaw prawnych tej czynności oraz zwrócenia uwagi na wykorzystywanie w praktyce procesowej dwóch rodzajów kart daktyloskopijnych – do daktyloskopowania sprawców przestępstw oraz do celów eliminacyjnych.

Ujawnianie i zabezpieczanie śladów linii papilarnych

Na potrzeby ćwiczeń z ujawniania i zabezpieczania śladów linii papilarnych w zupełności wystarczą dwa rodzaje proszków: srebrzysty proszek na bazie aluminium oraz czarny proszek ferromagnetyczny. Do wykonania czynności z użyciem pierwszego z nich potrzebny jest pędzelek z włosia, natomiast drugi wymaga zastosowania pędzla magnetycznego. Ponadto należy się zaopatrzyć w folie daktyloskopijne do zabezpieczania ujawnionych śladów – do proszku srebrzystego najbardziej odpowiednia jest czarna folia żelatynowa, natomiast ślady ujawnione proszkiem ferromagnetycznym na papierze zabezpieczamy, naklejając na nie zwykłą, przezroczystą taśmę samoprzylepną.

Podczas ujawniania śladów linii papilarnych proszkiem aluminiowym na wszelkich podłożach gładkich i niechłonnych (np. szkło, porcelana, tworzywa sztuczne,

powierzchnie malowane) należy zwrócić uwagę, aby na włosie pędzelka nanosić jego niewielką ilość i delikatnie opylać nim użyte przedmioty – ryc. 2. Po ujawnieniu śladów przyklejamy ostrożnie do podłoża odpowiedniej wielkości kawałek folii żelatynowej (ryc. 3), następnie odrywamy go i przyklejamy doń przezroczystą warstwę ochronną.



Ryc. 2, 3. Ujawnianie śladów linii papilarnych za pomocą proszku aluminiowego i zabezpieczanie ich przy wykorzystaniu folii żelatynowej

Proszki ferromagnetyczne można też wykorzystać do ujawniania śladów na kartkach papieru – ryc. 4. Tuż przed ujawnianiem trzeba wykonać na nich odciski palców bądź całych dłoni.



Ryc. 4. Ujawnianie śladów linii papilarnych za pomocą proszku ferromagnetycznego na papierze

Po ujawnieniu śladów i naklejeniu na nie przezroczystej folii samoprzylepnej obcinamy zbędne części kartki i otrzymujemy bardzo dogodny materiał „dowodowy” do badań porównawczych. W tym przypadku układ linii papilarnych jest taki sam jak na kartkach daktyloskopijnych, w przeciwieństwie do śladów ujawnianych proszkiem aluminiowym i przenoszonych na czarne folie żelatynowe – tutaj następuje lustrzane odbicie biegu linii papilarnych w stosunku do odbitek na kartkach daktyloskopijnych, a ponadto odwrócony jest kolor linii papilarnych.

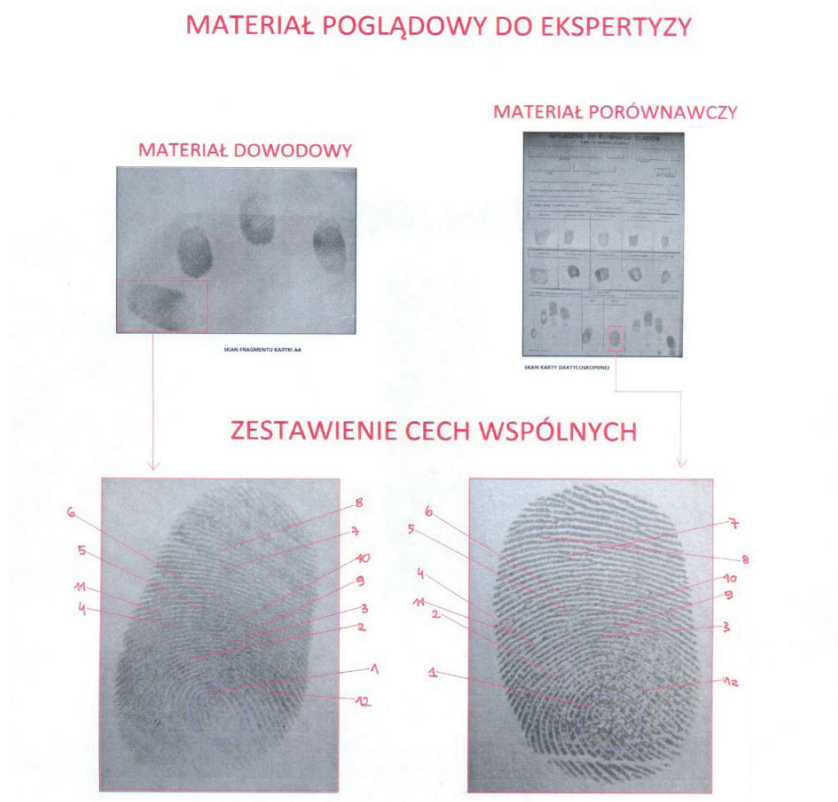
W trakcie zajęć z ujawniania śladów linii papilarnych należy uzmysłowić studentom, że oprócz proszków stosuje się w praktyce kryminalistycznej całą gamę bardziej skutecznych metod wizualizacyjnych – metody chemiczne i fizykochemiczne, które zazwyczaj wymagają wykorzystania bardziej zaawansowanego technicznie sprzętu i materiałów⁶.

Identyfikacja daktyloskopijna

Ostatnim etapem praktycznych zajęć z daktyloskopii jest przeprowadzenie badań identyfikacyjnych. W tym celu wykorzystujemy ujawnione ślady na papierze (materiał dowodowy) oraz odbitki na kartach daktyloskopijnych (materiał porównawczy). We wcześniej należy zapoznać studentów z podstawowymi wzorami linii papilarnych

⁶ Tamże, s. 52–133.

oraz rodzajami minucji. Następnie studenci wykonują powiększone kopie śladów i odbitek z kart daktyloskopijnych, które pozwalają na wygodną analizę porównawczą. Po ustaleniu, od którego palca pochodzi wybrany do badań ślad, wykonywana jest tablica poglądowa, na której zaznaczane są zgodne cechy identyfikacyjne (minucje) – ryc. 5.



Ryc. 5. Tablica poglądowa do identyfikacji daktyloskopijnej

Tutaj pojawia się problem różnych standardów identyfikacji daktyloskopijnej (numeryczny i holistyczny)⁷. Dla celów dydaktycznych powinno się zaznaczyć około 10 minucji.

Zajęcia z technicznych badań dokumentów

Ćwiczenia polegają na weryfikacji technicznych zabezpieczeń wybranych dokumentów (banknoty, dowody osobiste, paszporty, legitymacje, prawa jazdy, dowody

⁷ J. Moszczyński, *Standardy identyfikacji daktyloskopijnej*, „Problemy Kryminalistyki” 2008, nr 261, s. 14–21.

rejestracyjne i inne) metodami organoleptycznymi oraz przy wykorzystaniu specjalistycznego sprzętu (np. firm: Foster and Freeman, Projectina, Regula, TOP ARH), katalogów multimedialnych, jak również materiałów poglądowych, w szczególności Polskiej Wytwórni Papierów Wartościowych. Zajęcia praktyczne powinny być poprzedzone wykładem, obejmującym następujące zagadnienia:

- rodzaje zabezpieczeń dokumentów (specjalne podłoża, zabezpieczenia w podłożach, techniki druku, farby specjalne, zabezpieczenia w druku, foliogramy, hologramy, zdjęcia, wpisy, podpisy, zabezpieczenia biometryczne i inne)⁸;
- zabezpieczenia wybranych dokumentów (banknoty, dowody osobiste, paszporty, dokumenty samochodowe);
- budowa i wykorzystanie specjalistycznego urządzenia, np. TOPSCAN⁹.

Podczas wykładu bardzo pomocne są katalogi multimedialne firmy TOP ARH: *Dokumenty potwierdzające tożsamość. RP oraz Autentyczne i fałszywe znaki pieniężne. Świat*.

W trakcie zajęć praktycznych studenci dokonują:

- rozpoznawania zabezpieczeń banknotów metodami organoleptycznymi (specjalny papier, znak wodny, nitka zabezpieczająca, retrowers, efekt kątowy, farba zmienna optycznie, druk stalorytniczny, hologram);
- rozpoznawania zabezpieczeń banknotów przy użyciu specjalistycznych urządzeń, np. TOPSCAN (przewodnictwo elektryczne nitki zabezpieczającej, zabezpieczenie w podczerwieni, mikrodruki, gilosz, farby luminescencyjne) – ryc. 6, 7;
- rozpoznawanie zabezpieczeń dowodów osobistych i innych dokumentów metodami organoleptycznymi oraz przy użyciu specjalistycznych urządzeń (np. specjalne podłoża, nadruki tła, mikrodruki, farby luminescencyjne, grawerowanie laserowe, zdjęcia, podpisy, hologramy, efekt OVI, efekt kineprint).

Prowadzący zajęcia demonstruje kolejno sposoby weryfikacji poszczególnych zabezpieczeń, a następnie studenci powtarzają te czynności. Prowadzący sprawdza poprawność ćwiczeń wykonywanych przez studentów. Z praktyki wynika, że opanowanie podstawowych metod badania autentyczności dokumentów nie jest trudne, ale wymaga kilkakrotnego powtórzenia zajęć praktycznych.

⁸ H. KołECKI, *Technicznokryminalistyczne badania autentyczności dokumentów publicznych*, Wydawnictwo Poznańskie, Poznań 2002.

⁹ <http://www.toparh.com.pl/>, dostęp: 15.06.2016.



Ryc. 6, 7. Badanie zabezpieczeń dokumentów za pomocą urządzenia TOPSCAN

Zajęcia z badań pisma ręcznego

Celem tych zajęć jest zapoznanie studentów z cechami identyfikacyjnymi pisma ręcznego, metodami fałszowania podpisów, zasadami pobierania materiału porównawczego oraz podstawami identyfikacji pismoznawczej.

Wstępny wykład powinien obejmować następujące tematy:

- pojęcie dokumentu i rodzaje dokumentów¹⁰;
- fałszerstwa dokumentów a prawo¹¹;

¹⁰ M. Goc, *Badania dokumentów*, w: E. Gruza, M. Goc, J. Moszczyński, *Kryminalistyka – czyli rzecz o metodach śledczych*, Oficyna Wydawnicza Łośgraf, Warszawa 2011, s. 360–410.

¹¹ J.W. Wójcik, *Fałszerstwa dokumentów publicznych. Poradnik praktyczny*, TWIGGER, Warszawa 2005; A. Nowak, T. Malczyk, R. Nestorowicz, *Zwalczanie fałszerstw pieniędzy*,

- cechy identyfikacyjne pisma ręcznego (syntetyczne, topograficzne, konstrukcyjne, mierzalne, motoryczne)¹²;
- metody fałszerstw podpisów¹³:
 - naśladownictwo (wzrokowe, z pamięci, wyuczone),
 - podpisy kreowane,
 - autofałszerstwo,
 - odwzorowanie (podświetlona szyba, kalka, suchy relief),
 - kopiowanie (kserokopiarki, skanery),
 - materiał porównawczy do badań pismoznawczych¹⁴;
 - rodzaje materiału porównawczego,
 - zasady pobierania materiału porównawczego,
 - badania identyfikacyjne pisma ręcznego¹⁵.

Analiza cech topograficznych

Ćwiczenie przybliży studentom cechy topograficzne pisma oraz wykazuje, że są one cechami nawykowymi. Prowadzący zajęcia dyktuje studentom treść krótkiego dokumentu, zawierającego takie elementy jak: określenie miejscowości, daty, osoby nadawcy, osoby adresata, tytuł, treść na 5–10 wierszy oraz podpis. Następnie zbiera zapisane przez uczestników kartki i przechowuje je do kolejnych zajęć. Po upływie kilku tygodni prowadzący ponownie dyktuje treść tego samego dokumentu, po czym następuje rozdanie kartek z poprzednich zajęć. Zadaniem studentów jest porównanie cech topograficznych na obydwu zapisanych przez nich kartkach (rozmişczenie poszczególnych bloków pisma względem brzegów kartki papieru i względem siebie, marginesy, kształt wierszy, odstępy między wierszami, wcięcia akapitowe, odstępy między wyrazami) – ryc. 8, 9.

Wydawnictwo Wyższej Szkoły Policji, Szczytno 2010; D. Jagiełło, *Przestępstwa przeciwko dokumentom w polskim prawie karnym*, EISet, Olsztyn 2013.

¹² A. Koziczak *Metody pomiarowe w badaniach pismoznawczych*, Wydawnictwo Instytutu Ekspertyz Sądowych, Kraków 1997, s. 37–48.

¹³ M. Goc, *Badania podpisów w kryminalistycznej ekspertyzie pismoznawczej – wybrane zagadnienia metodyczne*, „Problemy Kryminalistyki” 2009, nr 263, s. 19–27; J. Moszczyński, M. Goc, *Podpisy podrobione metodą odwzorowania*, „Problemy Kryminalistyki” 2010, nr 270, s. 49–57; C. Mikołajczuk, *Naśladownictwo podpisów w kryminalistycznych badaniach dokumentów*, „Zeszyty Metodyczne” 1996, nr 12, s. 53–92.

¹⁴ A. Łuszczuk, *Pobieranie materiału porównawczego do badań pisma ręcznego – uwarunkowania teoretyczne, propozycja nowych testów*, „Problemy Kryminalistyki” 2004, nr 245, s. 70–75.

¹⁵ Z. Czeczot, *Badania identyfikacyjne pisma ręcznego*, Wydawnictwo Zakładu Kryminalistyki KG MO, Warszawa 1971; T. Widła, *Ekspertyza pismoznawcza jako dowód naukowy*, w: J. Błachut, M. Szewczyk, J. Wójcikiewicz (red.), *Nauka wobec przestępczości: księga ku czci Profesora Tadeusza Hanauska*, Wydawnictwo Instytutu Ekspertyz Sądowych, Kraków 2001, s. 99–105; M. Leśniak, *Wartość dowodowa opinii pismoznawczej*, B.S. „Training”, Pińców 2012; T. Tomaszewski, *Dowód z opinii biegłego w procesie karnym*, Wydawnictwo Instytutu Ekspertyz Sądowych, Kraków 2000.

Ćwiczenie zakończone jest omówieniem uzyskanych wyników. Studenci zazwyczaj po raz pierwszy zauważają, że używają odmian znaków graficznych, i mają okazję do przyjrzenia się konstrukcjom liter własnego pisma – często znacznie odbiegają one od konstrukcji wzorcowych. Pisząc, nie zastanawiamy się nad kształtem poszczególnych liter własnego pisma i zazwyczaj nie pamiętamy ich konstrukcji, ponieważ warstwa graficzna pisma zawiera nawykowo ukształtowane formy.

Identyfikacja pisma

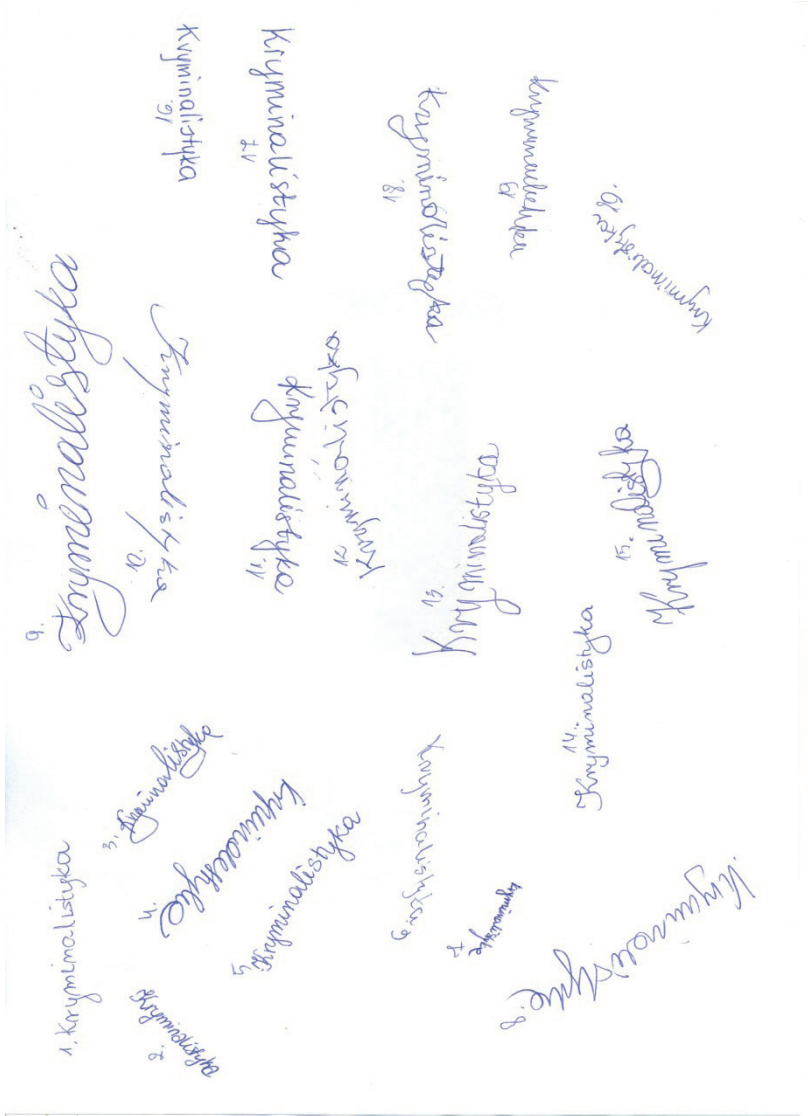
Celem ćwiczenia jest wykonanie prostej identyfikacji pisma ręcznego.

Studenci zostają podzieleni na grupy czteroosobowe (liczba studentów w grupach może być nieco inna – istotne jest, aby liczba grup była parzysta) i następnie ustala się pary grup. Każda grupa ma do dyspozycji nieliniowaną kartkę formatu A4 i jeden długopis.

Poszczególni studenci z grupy kreślą pięciokrotnie w dowolnych miejscach kartki dość długi wyraz, np. „kryminalistyka”, starając się za każdym razem zmienić obraz swojego naturalnego pisma – ryc. 10.

Po wykonaniu tego zadania pary grup wymieniają się kartkami. Na każdej z nich znajduje się 20 zapisów wyrazu „kryminalistyka”. Należy je kolejno ponumerować od 1 do 20, a następnie spróbować ustalić, które wyrazy zostały nakreślone przez tę samą osobę, i rezultat badań identyfikacyjnych przedstawić w postaci czterech pięcioelementowych zbiorów, zapisując np.: (1, 4, 8, 12, 14); (2, 3, 15, 16, 20) itp. Grupy studentów ponownie wymieniają się kartkami i weryfikują poprawność powiązania własnych zapisów (identyfikacji) przez sąsiednią grupę, wskazując na poprawne i błędne ustalenia.

Prowadzący prosi przedstawicieli poszczególnych grup o wskazanie cech analizowanych zapisów, na których oparli identyfikację (łączenie wyrazów w zbiory). Z praktyki wynika, że w dużej mierze ustalenia studentów są poprawne. Ponadto studenci przekonują się, że mimo starań nie jest łatwo zmienić cechy swojego pisma. Jednocześnie zauważają, iż identyfikacja wykonawcy zapisu nie zawsze jest możliwa. Warto też dodać, że ćwiczenie to wywołuje szczególne zainteresowanie i zaangażowanie studentów.



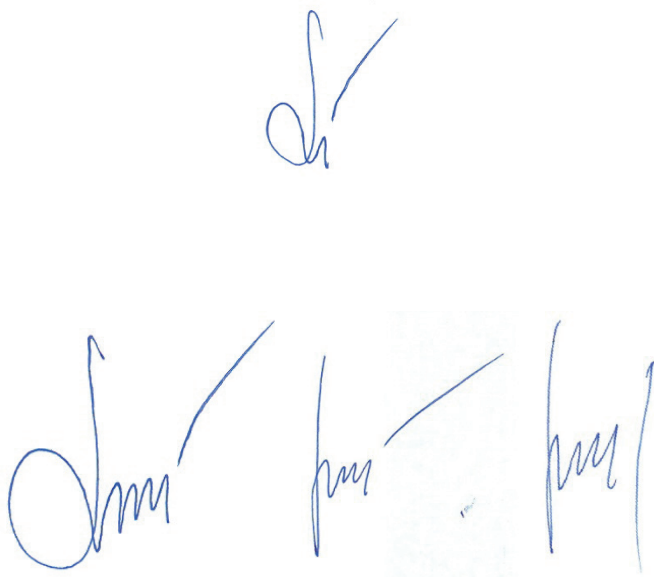
Ryc. 10. Wyraz „kryminalistyka” nakreślony przez cztery osoby (po pięć razy każda) starające się zmienić obraz swojego pisma

Analiza cech nawykowych w podpisach kreowanych

Celem ćwiczenia jest wykazanie, jak trudno jest zmienić własne nawyki pisarskie.

Każdy student dysponuje nieliniowaną kartką formatu A4, którą rozcina na połowę, i środkiem pisarskim. Na jednej połowie kartki studenci kreślą swój nieczytelny podpis/parafę. Następnie odwracają tę kartkę, tak aby nie patrzeć na własny autograf,

i mają za zadanie wymyślić i narysować kilka dowolnych podpisów nieczytelnych, które zapisują na drugiej połowie kartki – ryc. 11, 12.



Ryc. 11–12. Podpis autentyczny (u góry) oraz wykreowane (na dole) – zbieżność cech nawykowych

Dalej porównywane są podpisy autentyczne danej osoby z podpisami przez nią wymyślonymi. W większości przypadków wykreowane podpisy zawierają wiele cech podpisów autentycznych – są do nich podobne.

Analiza podpisów podrabianych

Celem ćwiczenia jest zwrócenie uwagi studentów na cechy podpisów podrabianych metodą naśladownictwa wzrokowego oraz naśladownictwa z pamięci, a także na wartość identyfikacyjną prostych paraf oraz konstrukcyjnie złożonych podpisów. Przed przeprowadzeniem zajęć należy w górnej części nieliniowanej kartki formatu A4 złożyć dwa podpisy – prostą parafę i bardziej złożony konstrukcyjnie podpis nieczytelny. Następnie wykonujemy kopie kartki z podpisami.

Prowadzący zajęcia rozdaje studentom kartki ze skserowanymi podpisami. Ich zadaniem jest kilkakrotne narysowanie na otrzymanej kartce obydwu podpisów w sposób maksymalnie zbliżony do kopii. Następnie studenci odwracają kartki i, po przezwyciężeniu, mają za zadanie narysowanie obydwu podpisów z pamięci.

Prowadzący podsumowuje ćwiczenie, komentując cechy podpisów podrabianych metodą naśladownictwa wzrokowego (wolne tempo kreślenia, zatrzymania środka

pisarskiego, nieuzasadnione przerwy biegu linii graficznej, brak cieniowania, duża zgodność konstrukcyjna) oraz naśladownictwa z pamięci (większe tempo kreślenia, bardziej naturalny bieg linii graficznej, mniejsza zgodność konstrukcyjna). Ćwiczenie uczy też, że znacznie łatwiej jest podrobić prostą parafę niż złożony podpis, z czego płyną wnioski praktyczne.

Oględziny upozorowanego miejsca zdarzenia

Celem tych zajęć jest przybliżenie studentom metodyki prowadzenia oględzin, zabezpieczania dowodów rzeczowych i dokumentowania tych czynności. Do przeprowadzenia tego rodzaju zajęć potrzebne jest możliwe przestronne pomieszczenie. Wystarczy wybrać grupę studentów, których zadaniem jest upozorowanie miejsca zdarzenia, a ich pomysłowość gwarantuje powstanie bardzo realistycznej scenerii, np. miejsca zabójstwa – ryc. 13. Trzeba jedynie uzgodnić, jakiego rodzaju ślady zostaną tam pozostawione/spreparowane.



Ryc. 13. Fragment upozorowanego miejsca zdarzenia

Oględziny prowadzi kilkusobowa grupa studentów, która nie uczestniczyła w aranżacji miejsca zdarzenia. Należy wyznaczyć kierującego oględzinami, jedną lub kilka osób, które zajmą się zabezpieczaniem śladów (ryc.14) i innych dowodów (ryc. 15), sporządzającego protokół oględzin (ryc. 16) oraz wykonujących dokumentację fotograficzną i szkice. Pozostałe osoby obserwują przebieg oględzin.



Ryc. 14. Ujawnianie śladów daktyloskopijnych na miejscu zdarzenia



Ryc. 15. Dowód rzeczowy w postaci „zakrwawionego” noża



Ryc. 16. Sporządzanie protokołu oględzin

Przed przystąpieniem do oględzin miejsca należy omówić ze studentami fazy tej czynności, sposoby poruszania się grupy oględzinowej, metody technicznego i procesowego zabezpieczania śladów/dowodów rzeczowych oraz zasady dokumentowania czynności oględzinowych¹⁶. W zależności od przyjętej konwencji prowadzący zajęcia może komentować przebieg oględzin na bieżąco lub zrobić to po ich zakończeniu. Bardzo dobrze sprawdza się podczas tych zajęć element rywalizacji, który polega na podziale studentów na dwie grupy, z których jedna przygotowuje miejsce zdarzenia, druga zaś dokonuje oględzin, a na następnych zajęciach następuje zmiana ról. Wówczas należy wskazać grupę zwycięską, która dokonała oględzin w sposób bardziej poprawny.

Inne zajęcia

Analogicznie do zajęć z daktyloskopii można przeprowadzić zajęcia z cheiloskopii¹⁷ oraz otoskopii¹⁸. Bardzo interesujące są także zajęcia z traseologii, polegające na wykonaniu odlewu gipsowego wgłębionego śladu obuwia, a następnie przeprowadzeniu

¹⁶ E. Gruza, M. Goc, J. Moszczyński, *Kryminalistyka...*, op. cit., s. 202–240.

¹⁷ J. Kasprzak, B. Łęczyńska, *Cheiloskopia. Identyfikacja człowieka na podstawie śladu czerwieni wargowej*, Wydawnictwo Centralnego Laboratorium Kryminalistycznego KGP, Warszawa 2001.

¹⁸ J. Kasprzak, *Otoskopia kryminalistyczna. System identyfikacji. Zagadnienia dowodowe*, Wydawnictwo Uniwersytetu Warmińsko-Mazurskiego, Olsztyn 2003.

badania identyfikacyjnych, zakończonych wykonaniem tablicy pogładowej¹⁹. Niezwykle zajmujące jest również sporządzanie portretu pamięciowego przy wykorzystaniu odpowiedniego programu komputerowego.

Podsumowanie

Aktywne metody nauczania wymagają większego zaangażowania studentów podczas zajęć – co przekłada się zazwyczaj na lepsze zapamiętywanie omawianych zagadnień. Ich atrakcyjna forma sprzyja zainteresowaniu prezentowaną problematyką, elementy rywalizacji pomiędzy grupami zaś uczą dodatkowo pracy zespołowej. Przyszli prawnicy – uczestniczący np. w symulacji oględzin czy też dokonujący ujawniania oraz identyfikacji wybranych rodzajów śladów, zdobywają perspektywę istotną w pracy zawodowej – rozumieją, jak wiele zależy od prawidłowości czynności wykonanych przez ekspertów. Poznają ograniczenia ich pracy. Przyszli pełnomocnicy procesowi będą dzięki temu umieli postawić – już na sali sądowej – odpowiednie pytania. Wszystko wskazuje na to, że teoria ukazana w praktyce jest formą zajęć, która cieszy się coraz większą popularnością – warto więc doskonalić się w tym zakresie i dzielić swoim doświadczeniem.

Streszczenie

Artykuł szczegółowo opisuje zajęcia poświęcone poszczególnym metodom identyfikacyjnym oparte na aktywnych metodach nauczania. Autorzy podkreślają jak cenna jest taka forma zajęć dla uczestników. Artykuł opisuje zajęcia z kryminalistyki, ale szerzej odnosi się również do wszelkich zajęć akademickich, w których aktywne metody mogą znaleźć zastosowanie.

Słowa kluczowe: aktywne metody nauczania, kryminalistyka, identyfikacja, nauczanie akademickie

Summary

The article describes in detail the classes devoted to individual identification based on active teaching methods. The authors emphasize how valuable this form of classes is for the participants. The article describes only classes of forensics, but also more broadly refers to any academic classes, in which the active methods can be used.

Keywords: active teaching methods, forensic science, identification, university teaching

¹⁹ L. Rodowicz, *Kryminalistyczne badania śladów obuwia*, Wydawnictwo Centralnego Laboratorium Kryminalistycznego KGP, Warszawa 2000.