

Marcin Kobylas

PRZEBIEG I ORGANIZACJA SZKOLEŃ JAKO ELEMENT STANDARDÓW ANALIZY KRYMINALNEJ W POLSCE

*Jak odnaleźć mądrość
zagubioną pośród wiedzy?
Jak odnaleźć wiedzę
zagubioną pośród informacji?*
T.S. Eliot

Od kilkunastu lat w Polsce i na świecie odnotowuje się permanentny wzrost liczby przestępstw. Współczesna policja staje ciągle przed nowymi wyzwaniami. Przestępcy doskonale przyswoili na własne potrzeby osiągnięcia technologiczne, które wykorzystują przy planowaniu i popełnianiu przestępstw. Aby móc skutecznie zwalczać wyrafinowaną i rozwijającą się w bardzo szybkim tempie przestępczość, organa ścigania zostały zmuszone do poszukiwania nowych, bardziej wyspecjalizowanych form i metod pracy wykrywczej, które z kolei stałyby się efektywnym narzędziem w tej walce. Jednym z takich narzędzi jest analiza kryminalna.

Rozwiązanie jakiegokolwiek ze spraw wymaga jej przeanalizowania. Warto zaznaczyć, że analiza nie jest jakimś nowym pojęciem dla organów ścigania. Obecnie stosowane metody i techniki analityczne mają swój początek w latach siedemdziesiątych ubiegłego wieku. Wówczas to analiza kryminalna została po raz pierwszy użyta do walki „z czymś nowym”, czyli z przestępczością zorganizowaną. Od tamtego czasu funkcje analizy zostały tak rozwinięte, że obecnie wspierają większość działań organów ścigania.

Literatura przedmiotu podaje wiele definicji analizy kryminalnej, lecz w 1992 r. za najbardziej reprezentatywną – według opinii specjalistów z dwunastu krajów Wspólnoty Europejskiej – uznano następującą definicję: „analiza kryminalna to ustalenie i domniemywanie związków pomiędzy danymi opisującymi działalność przestępczą oraz innymi potencjalnie z nimi powiązanymi, w celu ich wykorzystania przez organy ścigania i sądy”¹.

¹ J. Widacki (red.), *Kryminalistyka*, wyd. 2, Warszawa 2002, s. 83.

Według Waldemara Ignaczaka – obecnego zastępcy dyrektora Biura Wywiadu Kryminalnego Komendy Głównej Policji – „analiza kryminalna jest metodą pracy policji, która polega na konsekwentnym i zorganizowanym wyszukiwaniu i wykazywaniu związków między danymi dotyczącymi przestępstwa z innymi możliwymi do wyróżnienia informacjami, które będą stanowiły podstawę do przygotowania wniosków wspomagających procesy decyzyjne”.²

W myśl przepisów regulujących działalność Europolu, analizą kryminalną określa się zestawienie, przetwarzanie lub wykorzystywanie danych celem uzyskania pomocy w dochodzeniu karnym.³

Biorąc pod uwagę wspomniane wcześniej definicje, sens analizy kryminalnej sprowadza się do stosowania ujednoczonych technik stawiania hipotez, rekonstrukcji przebiegu poszczególnych przestępstw kryminalnych, identyfikacji wielu innych przestępstw wykazujących związek z tymi zasadniczymi, określania struktury siatek przestępczych oraz analizowania zakresu i sposobu prowadzenia działalności przestępczej.⁴

Analiza kryminalna sprawdza się w sprawach wielowątkowych, wielotomowych, o dużym zasięgu terytorialnym oraz skomplikowanej i rozbudowanej strukturze powiązań przestępczych, z dużą ilością informacji uniemożliwiających śledzenie i kojarzenie faktów z wykorzystaniem „klasycznych” metod śledczych.

Należy zaznaczyć, że analiza kryminalna stanowi istotny element procesu wykrywczego, dla którego podstawą realizacji jest gromadzenie, przetwarzanie oraz ocena informacji w celu ustalenia przedmiotu wykrywania. W całym tym procesie istotną rolę odgrywa tzw. reguła siedmiu złotych pytań: co, gdzie, kiedy, w jaki sposób, czym, dlaczego, kto, które wskazują kierunek ustaleń wykrywczych.

Przeprowadzenie analizy kryminalnej wymaga więc posiadania ściśle określonego zakresu wiedzy z wielu dziedzin, a przede wszystkim z dziedziny analityki, informatyki, kryminalistyki, kryminologii oraz szeroko rozumianego prawa. Wiedza ta pozwala na zidentyfikowanie przestępstwa, jego form stadialnych i zjawiskowych, jak również strony podmiotowej i przedmiotowej przestępstwa, a przede wszystkim pozwala wskazać źródła dowodowe lub kierunki ich poszukiwania. Ogromne znaczenie mają tutaj: umiejętność posługiwania się nowoczesnymi narzędziami informatycznymi oraz same narzędzia, ponieważ ich możliwości obliczeniowe w zasadniczy sposób rzutują na szybkość i precyzję działań analitycznych.⁵

² W. Ignaczak, *Wybrane zagadnienia analizy kryminalnej*, Szczytno 2005, s. 8.

³ Art. 10 Konwencji o Europolu, Dz.U. z 2005, Nr 29, poz. 243.

⁴ *Crime Analysis Booklet* (updated version 2.0.), przekład: G. Butrym, CSP Legionowo 1999, s. 9.

⁵ <http://biuroanaliz.com/5.htm>

W drugiej połowie lat dziewięćdziesiątych w polskiej policji rozpoczęto wdrażanie analizy kryminalnej. W ciągu trzech lat przygotowano od podstaw infrastrukturę szkoleniową, inwestycyjną i organizacyjną, która miała na celu uruchomienie systemu wywiadu oraz analizy kryminalnej. Powstał wówczas program pod nazwą „Program wdrożenia analizy kryminalnej w jednostkach Policji”. W 2000 roku program ten został zatwierdzony. Konsekwencją zatwierdzenia tego programu było rozpoczęcie, w tym samym roku, współpracy z Unią Europejską. Eksperti Unii Europejskiej przeszkolili wówczas trzydziestu analityków. Spośród nich sześciu wytypowano do pełnienia funkcji szkoleniowych, przygotowano również kadre kierowniczą do zarządzania wywiadem kryminalnym i nadzorowania wykonywanych zadań.

W 2001 roku zgodnie z „Harmonogramem zaleceń wynikających z porozumienia bliźniaczego Twinning’98” w Wyższej Szkole Policji w Szczytnie utworzono Centralny Ośrodek Szkolenia Analityków Kryminalnych. Materiały dydaktyczne Unii Europejskiej dostosowano do realiów polskiej policji i uruchomiono pierwsze szkolenie pilotażowe. Cykliczne szkolenia wprowadzone zostały w roku 2002. Program szkolenia polskich analityków opiera się na amerykańskim programie szkolenia analityków kryminalnych *Anacapa Science Program*.

W literaturze amerykańskiej, w opisach nawiązujących do historii analizy kryminalnej nie wspomina się o programie *Anacapa Science Program*, natomiast znaczenie tego programu podkreślane jest w polskiej literaturze i w polskiej policji. Sytuacja taka wynika na pewno z faktu, że w Stanach Zjednoczonych powstało wiele programów, a co za tym idzie wiele instytucji prowadziło i prowadzi szkolenia z zakresu analizy kryminalnej. Należy zaznaczyć, że Prezydencka Komisja ds. Przystępczości Zorganizowanej w Stanach Zjednoczonych zainicjowała potrzebę tworzenia programów do walki z przestępczością zorganizowaną. W Stanach Zjednoczonych to głównie instytucje rządowe odgrywały i odgrywają wiodącą rolę w procesie wdrażania analizy kryminalnej do działań instytucji porządku prawnego.

Firma *Anacapa Science* ze swoim programem „opanowała” kontynent europejski. Po raz pierwszy wykorzystano go w Wielkiej Brytanii do opracowania w policji metropolitalnej programu szkolenia z dziedziny analizy informacji wywiadu kryminalnego⁶. Jak już wspomniano wcześniej, szkolenia w Polsce, ale również w Belgii, Francji, Holandii oraz Norwegii realizowane są właśnie w oparciu o *Anacapa Science Program*.

Firma *Anacapa Science Inc.* rozpoczęła swoją działalność w 1969 roku. Od tego czasu opracowała ponad 200 różnego rodzaju projektów dla około 1500 instytucji rządowych, organizacji akademickich i przemysłowych z całego świata. W 1971 roku opracowała program szkolenia z zakresu metod i technik analizy

⁶ *Crime Analysis Booklet*, op. cit., s. 11.

kryminalnej – *Anacapa Science Program*. Program ten definiował podstawy analizy kryminalnej⁷. Zakładał on „użycie zunifikowanych technik służących do wypracowania hipotez, rekonstrukcji przebiegu przestępstwa, identyfikacji związków między przestępstwami, ustalenia powiązań pomiędzy przestępcami, analizy zakresu oraz sposobu ich działań”⁸.

Obecnie kursy doskonalenia zawodowego w zakresie analizy kryminalnej prowadzone są dalej w Wyższej Szkole Policji w Szczytnie, a Grupa Przedmiotowa ds. Analizy Kryminalnej usytuowana została w Instytucie Badań nad Przestępczością Zorganizowaną i Terroryzmem.

W zakresie analizy kryminalnej szkoleni są, przede wszystkim, funkcjonariusze policji (CBS, KWP), ale z zaplecza dydaktycznego Wyższej Szkoły Policji w Szczytnie korzysta również Agencja Bezpieczeństwa Wewnętrznego, Biuro Ochrony Rządu, Centralne Biuro Antykorupcyjne, Służby Kontrwywiadu Wojskowego, Straż Graniczna⁹ oraz prokuratura.

Kurs w zakresie analizy kryminalnej dla policjantów trwa cztery tygodnie. Kurs podzielony jest na dwie części:

- szkolenie z podstaw analizy kryminalnej,
- obsługa oprogramowania analitycznego firmy „i2”.

Każda z części trwa po dwa tygodnie. Podczas pierwszej części słuchacze kursu uczeni są metod i technik analitycznych. Pracują oni wówczas, przygotowując diagramy analityczne, wykorzystując ołówki, kolorowe pisaki, zakreślacze, linijki, kartki papieru itp. Słuchacze zdobywają:

- umiejętności przetwarzania dużych ilości danych pochodzących z różnych źródeł,
- umiejętności formułowania wniosków i zaleceń,
- umiejętności przekazywania wyników analizy,
- umiejętności stosowania technik analitycznych jako narzędzia wspomagającego proces wykrywczy.

Ta część szkolenia ma uzmysłwić kursantom, że podczas opracowywania analizy kryminalnej czynnik ludzki jest najważniejszy, ponieważ to człowiek wyciąga wnioski i formułuje zalecenia, a nie komputer. Komputer jest tylko narzędziem pomocniczym, który przyspiesza pewne czynności analityczne, a samą analizę można przeprowadzić wykorzystując ołówek i kartkę papieru.

Podczas drugiej części szkolenia, która również trwa dwa tygodnie, słuchacze uczą się obsługi oprogramowania analitycznego *Analyst's Notebook* w wersji 7 amerykańskiej firmy „i2”. W tej części szkolenia kursanci zdobywają:

- umiejętności przygotowania danych w postaci elektronicznej do

⁷ www.anacapasciences.com/company/overview.html

⁸ J. Widacki, op. cit., s. 83.

⁹ Od autora: Straż Graniczna obecnie szkoli swoich funkcjonariuszy w Centrum Szkolenia Straży Granicznej w Kętrzynie.

- zaimportowania do oprogramowania,
- umiejętności zaimportowania przygotowanych wcześniej danych,
 - umiejętności wstawiania obiektów analitycznych na diagram,
 - umiejętności wyszukiwania obiektów analitycznych na diagramie.

Oczywiście szkolenie daje tylko podstawy poruszania się po programie analitycznym *Analyst's Notebook*, ponieważ w tak krótkim czasie, podczas trwania szkolenia, nie można pokazać wszystkich możliwości oprogramowania. Każdy słuchacz po ukończeniu kursu, po powrocie do jednostki macierzystej musi dalej zapoznawać się z oprogramowaniem przez samokształcenie.

W latach 2004-2008 w Wyższej Szkole Policji w Szczytnie odbyło się 26 edycji kursu doskonalenia zawodowego w zakresie analizy kryminalnej, z czego 20 edycji to kursy dla policjantów, pozostałe 6 - dla innych służb.

Tabela 1. Ilość szkoleń dla policjantów w latach 2004-2008

Ilość edycji	Ilość osób	Kobiety	Mężczyźni
20	198	33	165

Źródło: Wydział Organizacji Studiów i Procesu Szkolenia WSPol. w Szczytnie, 2008.

Tabela 2. Ilość szkoleń dla innych służb w latach 2004-2008

Ilość edycji	Ilość osób	Kobiety	Mężczyźni
6	83	9	74

Źródło: Wydział Organizacji Studiów i Procesu Szkolenia WSPol. w Szczytnie, 2008.

Tabela 3. Łączna ilość szkoleń w latach 2004-2008

Ilość edycji	Ilość osób	Kobiety	Mężczyźni
26	281	42	239

Źródło: Wydział Organizacji Studiów i Procesu Szkolenia WSPol. w Szczytnie, 2008.

Jak widać, w tym czasie przeszkolono łącznie 281 osób, z tego około 15% przeszkolonych to kobiety, a 85% to mężczyźni. Ilość tych szkoleń stopniowo rosła i można powiedzieć, że utrzymuje się ona na poziomie od 5 do 6 rocznie.

Tabela 4. Ilość edycji w roku 2004

Edycja	Ilość osób	Kobiety	Mężczyźni
I	11		11
II	12	3	9
III	13	1	12
Razem	36	4	32

Źródło: Wydział Organizacji Studiów i Procesu Szkolenia WSPol. w Szczytnie, 2008.

Tabela 5. Ilość edycji w roku 2005

Edycja	Ilość osób	Kobiety	Mężczyźni
I	12		12
II	12		12
III	12	1	11
IV	12		12
V	12	4	8
Razem	60	5	55

Źródło: Wydział Organizacji Studiów i Procesu Szkolenia WSPol. w Szczytnie, 2008.

Tabela 6. Ilość edycji w roku 2006

Edycja	Ilość osób	Kobiety	Mężczyźni
I	12		12
II	12	3	9
III	12	2	10
IV	12	1	11
Razem	48	6	42

Źródło: Wydział Organizacji Studiów i Procesu Szkolenia WSPol. w Szczytnie, 2008.

Tabela 7. Ilość edycji w roku 2007

Edycja	Ilość osób	Kobiety	Mężczyźni
I	11	1	10
II	10		10
III	11	2	9
IV	11		11
V	11		11
VI	9		9
VII	12	6	6
Razem	75	9	66

Źródło: Wydział Organizacji Studiów i Procesu Szkolenia WSPol. w Szczytnie, 2008.

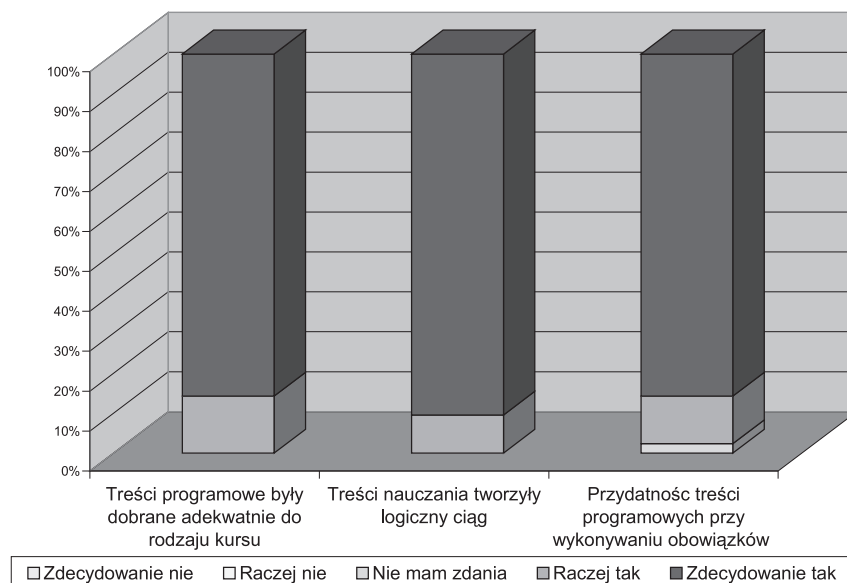
Tabela 8. Ilość edycji w roku 2008

Edycja	Ilość osób	Kobiety	Mężczyźni
I	10	4	6
II	9	2	7
III	8	5	3
IV	11		11
V	12	4	8
VI	12	3	9
Razem	62	18	44

Źródło: Wydział Organizacji Studiów i Procesu Szkolenia WSPol. w Szczytnie, 2008.

Kurs doskonalenia zawodowego w zakresie analizy kryminalnej jest bardzo dobrze postrzegany przez słuchaczy. Wydział Organizacji Studiów i Procesu Szkolenia Wyższej Szkoły Policji w Szczytnie po każdym kursie przeprowadza badanie ewaluacyjne w postaci kwestionariusza ankiety.

Dobór, logiczny układ treści programowych oraz ich użyteczność przy wykonywaniu obowiązków służbowych na zajmowanym stanowisku zyskały zdecydowaną aprobatę uczestników badania.

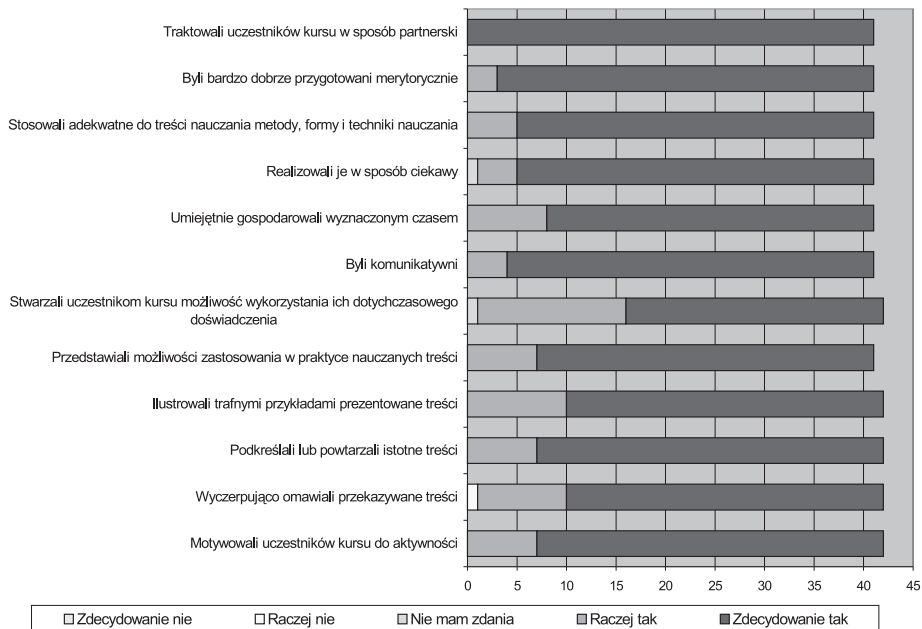
Wykres 1. Ocena programu kursu

Źródło: Wydział Organizacji Studiów i Procesu Szkolenia WSPol. w Szczytnie, 2007.

Bardzo wysoko oceniony został obszar dotyczący prowadzących zajęcia – ich kompetencji merytorycznych oraz umiejętności dydaktyczne. We wskazaniach ankietowanych dominowały stwierdzenia maksymalnie pozytywne. Warto podkreślić, że tylko pojedynczy uczestnicy odnosząc się do niżej wymienionych kompetencji wskazali na skali kwestionariusza stwierdzenia: „zdecydowanie nie”, „raczej nie” oraz „nie mam zdania”.

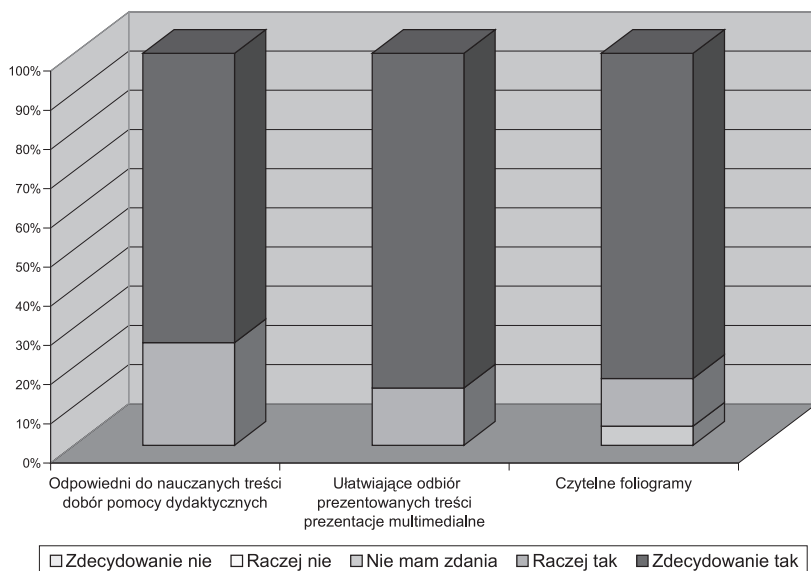
Zdaniem ankietowanych prowadzący zajęcia stosowali adekwatne do nauczanych treści środki dydaktyczne. W ich opinii wykorzystywane prezentacje multimedialne i foliogramy zdecydowanie ułatwiały odbiór nauczanych treści. Prawie wszyscy uczestnicy badania ocenili wyposażenie sal dydaktycznych WSPol. jako odpowiednie (wykresy 3 i 4). Ankietowanych w pełni usatysfakcjonował udział w kursie. Z analizy rozkładu udzielonych odpowiedzi można wywnioskować, że kurs całkowicie spełnił ich oczekiwania w zakresie doskonalenia wiedzy i umiejętności zawodowych (wykres 5). Bardzo wysoko oceniona została – w pięciostopniowej skali – zdobyta w trakcie kursu wiedza i umiejętności. Większość uczestników oceniła je na poziomie 5 (wykres 6).

Wykres 2. Ocena kompetencji prowadzących zajęcia



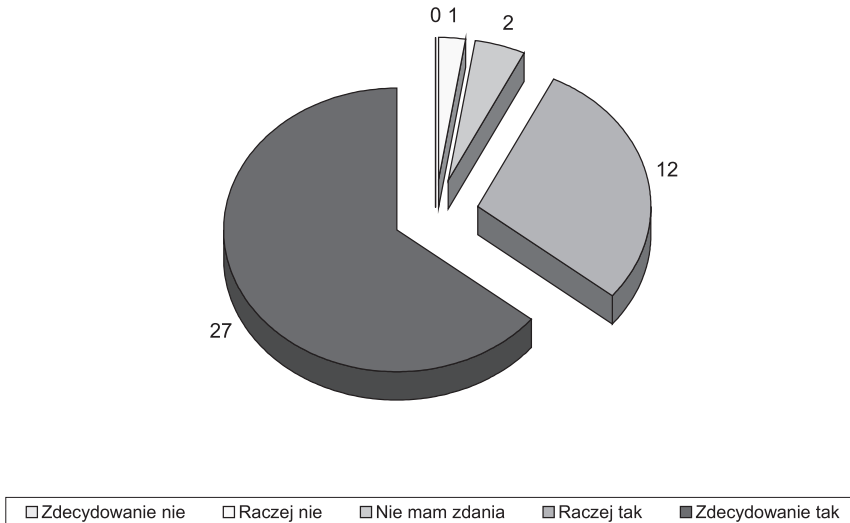
Źródło: Wydział Organizacji Studiów i Procesu Szkolenia WSPol. w Szczecinie, 2007.

Wykres 3. Ocena stosowanych pomocy dydaktycznych



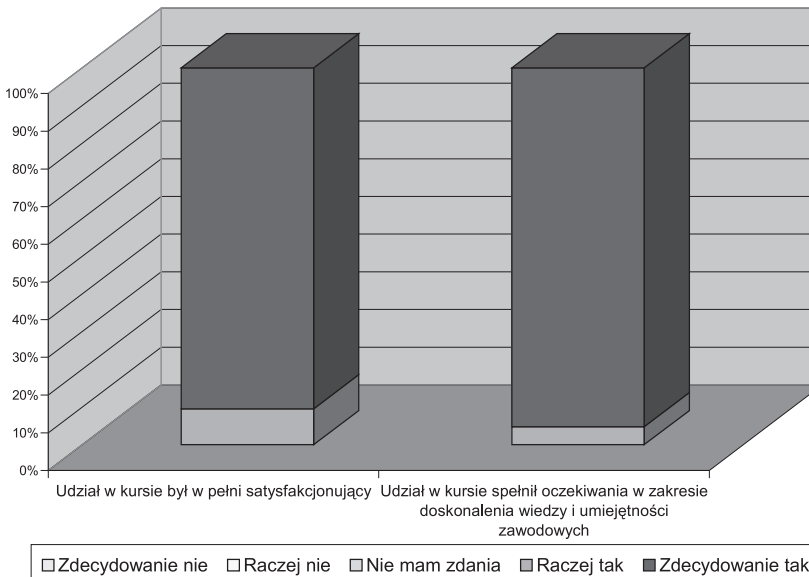
Źródło: Wydział Organizacji Studiów i Procesu Szkolenia WSPol. w Szczecinie, 2007..

Wykres 4. Odniesienie się do stwierdzenia „Wyposażenie sal dydaktycznych było odpowiednie”



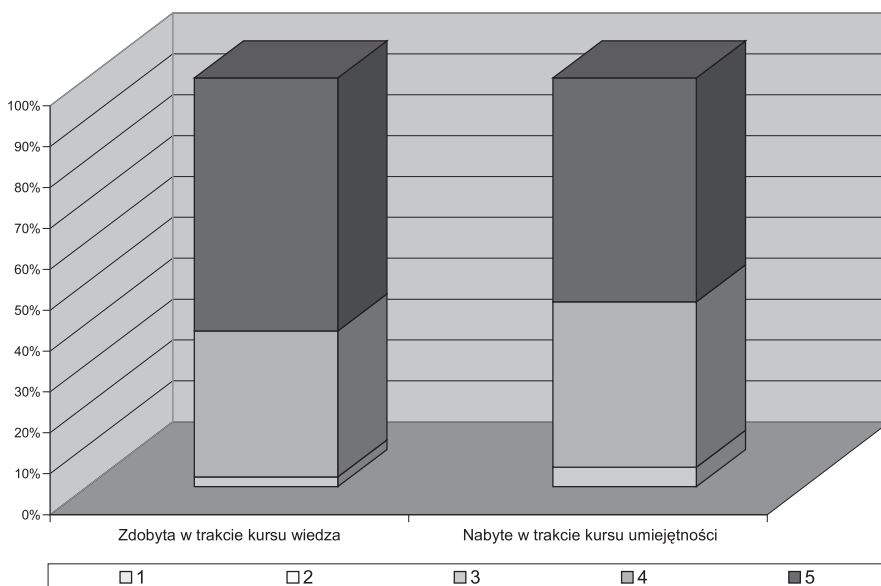
Źródło: Wydział Organizacji Studiów i Procesu Szkolenia WSPol. w Szczytnie, 2007.

Wykres 5. Ocena zadowolenia z udziału w kursie



Źródło: Wydział Organizacji Studiów i Procesu Szkolenia WSPol. w Szczytnie, 2007.

Wykres 6. Ocena wiedzy i umiejętności zdobytych podczas kursu



Źródło: Wydział Organizacji Studiów i Procesu Szkolenia WSPol. w Szczytnie, 2007.

Jak już wspomiano kilkakrotnie wcześniej, Wyższa Szkoła Policji w Szczytnie szkoli nie tylko funkcjonariuszy policji, ale również funkcjonariuszy i pracowników innych służb państwowych zajmujących się bezpieczeństwem publicznym. Program szkolenia może być indywidualnie dostosowany do potrzeb zleceniodawcy szkolenia.

Polska policja będąca pionierem we wprowadzaniu analizy kryminalnej, nie zamyka się ze swoimi doświadczeniami przed innymi służbami. Po co wyważać otwarte już drzwi, jeśli można wykorzystać wiedzę innych w zakresie wprowadzania wywiadu kryminalnego, a co za tym idzie stworzenia wspólnego silnego narzędzia do walki z przestępczością zorganizowaną i terroryzmem.