

WŁADYSŁAW CHAIM

AUTOPORTRET CHARAKTERU CHRZEŚCIJANINA A JEGO RELIGIJNOŚĆ I OSOBOWOŚĆ

*Kochajcie ojczystą ziemię. Kochajcie swoją świętą wiarę i tradycję własnego Narodu.
Wyrośnijcie na ludzi honoru, zawsze wierni uznanym przez siebie najwyższym wartościom,
którym trzeba służyć całym swoim życiem*

(Witold Pilecki)¹

Charakter człowieka jest złożonym wyrazem jego tożsamości osobowej, od dzieciństwa kształtowanym na bazie właściwości temperamentu. Ideał i kształt charakteru konkretnego człowieka jest wynikiem zarówno oddziaływania wychowawczego, jak również samowychowawczego w interakcji ze społecznym środowiskiem i światem wartości. Religia może wielorako wpływać na charakter jednostki, na płaszczyźnie dostarczanych wartości i norm, środowiska społecznego i dostępu do źródła najgłębszej motywacji, jakim jest doświadczanie daru uczestniczenia w życiu Bożym (łaski).

Także w Polsce odżywa zainteresowanie psychologiczną i pedagogiczną problematyką charakteru, o czym świadczą nowe wydania dawniejszych autorów oraz

WŁADYSŁAW CHAIM CSsR, doktor psychologii (KUL), zajmuje się psychologią komunikacji interpersonalnej, psychologią religii, psychologią kaznodziejstwa i homiletyką. Aktualnie mieszka w Zamościu. Pracuje jako misjonarz i rekolekcjonista. Prowadzi spotkania biblijne metodą bibliologu i bibliodramy, poradnictwo w zakresie problemów interpersonalnych, osobowościowych i duchowych. Spełnia w diecezji posługę modlitwy uzdrawiania i uwalniania. ORCID: 0000-0001-7514-5536. Kontakt: wchaim@redemptor.pl.

1. W. Wysocki, *Rotmistrz Witold Pilecki 1901-1948*, Warszawa 2012.

nowe prace². Dobry, „odpowiedni” charakter jest pożądany wszędzie tam, gdzie człowiek ma sprostać określonym standardom, zdać egzamin ze swojej odpowiedzialności, optymalnie wypełnić swoje zadania i powołanie; w życiu rodzinnym, społecznym, politycznym, czy w Kościele. Wielokulturowość, zwłaszcza przez świat mediów, pociąga za sobą wzrost liczby ludzi „bez właściwości”, o nietrwałej tożsamości, podatnych na manipulację³. Coraz trudniej jest o wychowanie „człowieka z charakterem”, z mocnym, dobrym charakterem, w tym również chrześcijan, katolików, którzy żyją, działają także w warunkach trudnych i ekstremalnych, wg zasad opartych o Pismo Święte i duchowość chrześcijańską.

Badania empiryczne nad problematyką charakteru chrześcijańskiego zdają się być mało rozwinięte. Literatura angielskojęzyczna w dużej mierze ma charakter normatywny, na użytek prywatnych szkół i uczelni o profilu chrześcijańskim, katolickim, edukacji domowej oraz praktyki pastoralnej⁴. Podjęta w artykule tematyka stanowi kontynuację wstępnych badań eksplorujących powiązania charakteru chrześcijanina z jego religijnością i cechami osobowości⁵. Tej tematyce należałyby się badania zaawansowane, w tym nad prawidłowościami rządzącymi skutecznością środków służących kształtowaniu charakteru chrześcijanina, katolika. Żyjemy w czasie, kiedy możliwe jest robienie fotografii samym sobie, popularnie zwanym „selfie”. Zastosowana metoda do diagnozy charakteru chrześcijanina jest swego rodzaju psychologicznym autoportretem, w celu ujęcia rysów obrazu osoby badanej przez pryzmat wzorca inspirowanego Biblią Nowego Testamentu. W trakcie pielgrzymki, w jordańskim Jerashu, w sklepie z pamiątkami religijnymi zostałem zapytany przez sprzedawczynię, skąd jestem. Gdy usłyszała, że z Polski, radośnie zawołała: „Niedaleko stąd mieszka Polak, bardzo dobry lekarz i wspinały chrześcijanin!” Szkoda, że nie poprosiłem o uzasadnienie jej opinii, ale poruszyła mnie wyrazistość tożsamości owego Polaka, promieniująca na otoczenie. Co czyni charakter rozpoznawalnym jako „chrześcijański”? Wydaje się, że warto więcej dowiedzieć się nt. religijności, a także osobowości w związku z określonymi cechami charakteru chrześcijanina.

2. Np. M. Kreutz, *Kształcenie charakteru. Wskazówki praktyczne* (Przedruk 1 wydania z 1946 r.), Rzym 1982; J. Pastuszka, *Charakter człowieka. Struktura – typologia. Diagnostyka psychologiczna*, Lublin 1962; O. Massalski, *Jak pracować nad charakterem*, Katowice 1991; A. Lenzion, *Młodzież a wartości charakterologiczne*, Lublin 2012.
3. Por. J. D. Hunter, *The death of character: moral education in an age without good or evil*, New York 2001.
4. G. M. Wilhelm, *A comparative-qualitative research analysis of character education in the christian school and home education milieu*, Cedarville 2005; L. A., Rubsam, *Character building for families. Bible character studies for the Christian family and home school*, Appleton 2018.
5. W. Chaim, *Charakter chrześcijanina a jego religijność i osobowość. Badania wśród dominicanos*, „Studia Redemptorystowskie”, 16 (2018), s. 451-466.

Artykuł jest prezentacją wyników trzech badań (dorośli uczęszczający na Mszę niedzielną, młodzież szkół średnich, studenci), przeprowadzonych w latach 2017-2019 metodą przeznaczoną do diagnozy specyficznie chrześcijańskich cech charakteru oraz testami do badania religijności i osobowości człowieka. Autor wyraża nadzieję, że prezentowane wyniki badań można będzie wykorzystać w refleksji pastoralnej oraz praktyce wychowania chrześcijańskiego.

1. Charakter – religijność – osobowość

Charakter można zdefiniować jako zdolność człowieka do poznania moralnie właściwego zachowania i do podejmowania w sposób stały działań zgodnych z tą wiedzą⁶. Charakter mówi o człowieku, kim jest on rzeczywiście – także, gdy nikt na niego nie patrzy, w sytuacjach ekstremalnych – podczas gdy opinia informuje o tym, co o nim sądzą inni. Istnieje wiele wykazów cech charakteru, a także uzasadnień dla potrzeby jego kształtowania⁷. Wg Arystotelesa, należy pracować nad rozwojem czterech kardynalnych cnót (sprawiedliwość, umiarkowanie, męstwo, roztropność), kierując się rozumem, aby rozróżniać i wybierać w postępowaniu „złoty środek” między skrajnościami – nadmiarem i niedoborem – w swoich pragnieniach, uczuciach, i działaniach. Św. Tomasz z Akwinu przyznawał, że rozum i cztery cnoty arystotelesowskie winny kierować ludzkim postępowaniem, lecz inspirowany wiarą chrześcijańską dodał trzy tzw. cnoty teologiczne (wiara, nadzieja, miłość) uzdalniające człowieka do bycia zbawionym⁸.

Charakter jest pojęciem opisowym, lecz co ważniejsze, posiada wymiar normatywny i oceniający⁹. Charakter jest możliwy do ukształtowania na drodze świadomego wyboru wartości, praktycznego ćwiczenia cnót i rozwijania ich. Posiada fundamentalne znaczenie dla sposobu angażowania się człowieka w otaczający świat, wiązania się z innymi, sposobu podejmowania decyzji i działania,

6. Por. R. Ciapalo, *Ethics matters: what is character?* <https://daily.loras.edu/ethics-matters-what-is-character> [dostęp: 13.07.2020].

7. Np. J. Kriek, *Why good character matters* (2020), <https://jasonkriek.com/why-good-character-matters> [dostęp 14.07.2020]; D. L. Rhode, *Character: what it means and why it matters*, Oxford 2019; M. Josephson, *Character – What is it and why is it important?*, <http://josephsononbusinessethics.com/2015/02/character-what-is-it-and-why-is-it-important> [dostęp: 14.07. 2020]; N. Nenner, *Why character matters in relationships*, <http://nicolenenner.com/why-character-matters-in-relationships> [dostęp: 14.07. 2020].

8. Por. J. Bilczewski, *Charakter. List pasterski*. Poznań-Warszawa 1920.

9. R. Ciapalo, *Ethics matters*.

odnośnie tego, co przyjmuje, co wzmacnia, rozwija¹⁰. Jakość naszego charakteru ukierunkowuje reakcje na sytuacje i okoliczności, z którymi się w życiu konfrontujemy. W dużym stopniu charakter determinuje także rezultaty naszych decyzji, wyborów i zaangażowania¹¹.

Charakter chrześcijanina bierze początek we wspólnocie Kościoła przyjęciem tożsamości dziecka Bożego w sakramencie chrztu. Droga życia człowieka od tego wydarzenia powinna przebiegać jako stopniowe „zwlekanie z siebie starego człowieka” i przyoblekanie się w Jezusa Chrystusa, w „człowieka nowego” (Ef 4,22-24; Rz 13,14)¹². Celem katolickiego wychowania jest kontynuowanie procesu transformacji w Chrystusie, która zaczęła się w chrzcie. W procesie tym istotną rolę winna pełnić rodzina, Kościół, szkoła (zwłaszcza katolicka). Zadaniem tych środowisk wychowawczych jest nie tylko zaszczepianie i pomoc w rozwijaniu cnót naturalnych, ale również rozwijanie cnót duchowych, koniecznych dla postępu transformacji w Chrystusie¹³. Do tych duchowych cnót wg Th. Lickony należy: praktycznie wyrażana wiara w Bożą opatrność i miłosierdzie; miłowanie Boga całym sercem, umysłem i duszą; posłuszeństwo woli Bożej na wzór Chrystusa; wytrwała modlitwa osobista; posłuszeństwo nauczaniu Kościoła, świadomość popełniania grzechów wraz ze skruchą za nie; uczestniczenie w sakramentach (zwłaszcza Eucharystii i pojednania); cześć dla Trójcy Przenajświętszej; głód poznawania Boga; codzienne umieranie sobie; gotowość niesienia krzyża i łączenia cierpień z krzyżem Chrystusa dla zbawienia dusz; ofiarna miłość bliźnich; pokora uznająca zależność od Boga, nabożeństwo do Maryi jako Matki Bożej, wzoru współpracy z Bogiem oraz pewnej ścieżki do jedności z jej Synem. Całościowe, kompleksowe ujęcie rozwoju charakteru chrześcijanina obejmuje naturalne cnoty moralne, cnoty duchowe i nadprzyrodzone¹⁴.

Wśród propozycji wychowania człowieka z charakterem opartym o wskazania zawarte w Biblii jest propozycja odwołująca się do literatury inspirowanej biblijnie dla młodzieży, w szczególności do cnót postulowanych w *Opowieściach z Narnii*

10. J. Neufeld, *Why character matters?*, <https://ca.achievecentre.com/blog/why-character-matters-2> [dostęp: 14. 07. 2020].

11. Por. *What are "character traits" and how do they affect our lives*, <https://www.character-training.com/blog/good-character-or-bad-character> [(dostęp: 29.05.2020)].

12. Odwołania do tekstów biblijnych: *Pismo Święte Starego i Nowego Testamentu. Biblia Tysiąclecia*, wyd. V, Poznań 2014.

13. Por. T. Toth, *Młodzieniec z charakterem*, Kraków 1937; Th. Lickona, *A comprehensive approach to character building in Catholic schools*, „Journal of Catholic Education”, 1 (1997), nr 2, s. 159-175; P. Piasecki, *Duchowość nowego człowieka w perspektywie tajemnicy sakramentu chrztu*, „Teologia i Moralność”, 10 (2015), nr 1, s. 45-59.

14. Por. Jan Paweł II, *Veritatis splendor* (1993), w: *Dzieła zebrane*, t. 1: *Encykliki*, red. P. Ptasznik i in., Kraków 2006, s. 453-526; Th. Licona, *A comprehensive approach*.

C.S. Lewisa¹⁵. Do biblijnych inspiracji sięgnął także Sang-Jin Han, szczególnie do cnót wymienionych w Liście św. Pawła do Kolosan: „Jako wybrańcy Boży, święci i umiłowani, oblecźcie się w serdeczne miłosierdzie, dobroć, pokorę, cichość, cierpliwość, znosząc jedni drugich i wybacząc sobie nawzajem, jeśliby miał ktoś zarzut przeciw drugiemu: jak Pan wybaczył wam, tak i wy. Na to zaś wszystko przyobleczcie miłość, która jest więzią doskonałości” (Kol 3,12-14). Charakter biblijny obejmuje „cechy zgodne z biblijnymi wartościami, postawami i zachowaniem, które odzwierciedlają chrześcijańską tożsamość człowieka odtwarzaną na Bożego podobieństwo”¹⁶.

Dla S. Kima cechy charakteru oparte na biblijnych standardach obejmują moralność, sumienie, szacunek dla innych, świadomość obywatelską, samokontrolę i podejmowanie inicjatywy. Cnoty występujące w Piśmie Świętym, a popularyzowane na chrześcijańskich uczelniach zostały przez niego skategoryzowane wg wartości (intrapersonalnych, interpersonalnych i społecznych): cierpliwość – nadzieja; samokontrola – czystość; wiara – lojalność; wierność – uczciwość; gorliwość – odpowiedzialność; radość – wdzięczność; współczucie, miłość, przebaczenie – łagodność – pokój; dobroć – życzliwość; uprzejmość – kultura osobista; hojność – dobroczynność, sprawiedliwość, duch wspólnoty. Bazą dla wychowania, dla formacji charakteru na pierwszym miejscu winna być relacja z Bogiem¹⁷.

Na powiązanie problematyki charakteru i religijności zwracał uwagę m.in. J. Pastuszka. Religijność i moralność są z sobą powiązane, najczęściej działając w człowieku łącznie. Na religijność człowieka oddziałują właściwości organizmu, temperamentalna witalność, funkcjonowanie zmysłowe i umysłowe oraz sfera dążeń i uczuć, a przede wszystkim dynamizm myślenia i woli¹⁸. Religię, a w jej aspekcie subiektywnym religijność – najogólniej – można rozpatrywać jako relację zwrotną, chociaż niesymetryczną pomiędzy człowiekiem a rzeczywistością transcendentną. Psychologia religii zajmuje się obserwacją relacji ludzi do transcendencji (zachowania, przeżycia, przekonania), w naszym wypadku do Boga, jakim Go przedstawia chrześcijaństwo¹⁹. W psychologii religii występuje wiele nurtów i ujęć.

15. Por. M. Pike, Th. Lickona, *Narnian virtues: a character curriculum based on C.S. Lewis' Chronicles of Narnia*, „Excellence and Ethics”, 2016, s. 1-4, <https://www2.cortland.edu/dotAsset/65a80adf-c89d-4c1f-b582-806b57914aca.pdf> [dostęp: 14.07.2020]; V. Gamack, *What does it have to do with Narnia?* <https://www.habitsofheart.org/2018/07/18/what-does-it-have-to-do-with-narnia>, [dostęp: 20.05.2020].

16. S. Kim, *Development and validation of a Scale for Christian Character Assessment of university students*, „Religions”, 8 (2017), nr 5, s. 8.

17. Por. S. Kim, *Development and validation*; W. Chaim, *Charakter chrześcijanina*.

18. Por. J. Pastuszka, *Charakter człowieka*; tenże, *Charakterologiczne aspekty religijności człowieka*, „Więź”, 1975, nr 12, s. 5-11.

19. Por. Z. Chlewiński, *Psychologia religii*, Lublin 1982, s. 11-59.

Wydaje się, że w poszukiwaniu korelatów charakteru chrześcijańskiego zasadne jest zwrócenie uwagi na poznawcze aspekty religijności. Zgodnie z tym dobrane zostały do badań takie zmienne jak: wymiary religijności oraz jej centralność, style religijnego myślenia, postawa wobec chrześcijańskiego i katolickiego systemu doktrynalnego, tożsamość religijna, stosunek do treści przekazu biblijnego (konserwatyzm, literalizm), praktyczny stosunek do Biblii, ocena swojej wiary.

Centralność religijności. Wg Stefana Hubera religijność jest jednym z konstruktów w osobowości. System konstruktów religijnych człowieka jest podstawą jego religijnego postrzegania i doświadczania świata; człowiek jest religijny, gdy postrzega rzeczywistość przez pryzmat swoich religijnych okularów i na tej podstawie kształtuje swoje doświadczenia i zachowania. Ich siła zależy od pozycji konstruktów religijnych w systemie wszystkich konstruktów osobistych jednostki. Im bardziej nadrzędna jest pozycja konstruktów religijnych, tym religijność ma większy wpływ na przeżycia i zachowania. Im bardziej religijny jest człowiek, tym częściej używa „okularów wiary”²⁰.

Religijne style poznawcze. Wg D.M. Wulffa religijne myślenie można opisać w przestrzeni dwuwymiarowej. Wymiar wertykalny określa stopień przyznawania obiektom religijnym miejsca w rzeczywistości transcendentnej lub ograniczania ich do procesów immanentnych w świecie doczesnym (włączenie vs wykluczenie transcencji). Wymiar ten informuje, czy ludzie przyjmują i w jakim stopniu akceptują istnienie rzeczywistości transcendentnej. Wymiar horyzontalny określa sposób rozumienia treści religijnych, czyli *jak* ludzie wierzą (interpretacja literalna vs symboliczna). Pozycja w tym wymiarze informuje, czy treści religijne, ekspresja i symbole religijne interpretowane są dosłownie czy duchowo, symbolicznie. Rezultatem skrzyżowania wymiarów są cztery potencjalne style myślenia o religii: 1/ literalna afirmacja realności przedmiotu religijnego; 2/ literalne zaprzeczenie twierdzeń religijnych rozumianych dosłownie; 3/ symboliczne zaprzeczenie, które odmawia realności przedmiotowi religijnemu jednocześnie uznając jego sens symboliczny; 4/ symboliczna afirmacja, przyjmowanie realnego istnienia rzeczywistości transcendentnej bez utożsamiania z nią idei czy przedmiotu religijnego.

Do pomiaru wyróżnionych stylów D. Hutsebaut skonstruował Skalę Przekonań Postkrytycznych, definiowanych w kontekście religii chrześcijańskiej. Dla empirycznie wyodrębnionych czterech wymiarów przyjął interpretacje: (1) Ortodoksja – odpowiadająca literalnej interpretacji; (2) Krytyka zewnętrzna – odpowiadająca literalnemu zaprzeczeniu; (3) Historyczny relatywizm – oznacza symboliczną interpretację Biblii. W rezultacie skalowania wielowymiarowego

20. Por. S. Huber, *Zentralität und Inhalt. Ein neues multidimensionales Messmodell der Religiosität*, Opladen 2003; B. Zarzycka, *Polska adaptacja Skali Centralności Religijności S. Hubera*, w: *Psychologiczny pomiar religijności*, red. M. Jarosz, Lublin 2011, s. 231-261.

uzyskał przestrzeń dwuwymiarową, zgodną z modelem teoretycznym. Pierwszy wymiar odpowiada Włączeniu vs Wykluczeniu transcendencji, a drugi interpretacji Literalnej vs Symbolicznej²¹.

Religijne przekonania. Do badania stopnia akceptacji treści wiary (*credo*), oraz ich spójności została stworzona *Skala Spójności Przekonań Religijnych*. Treści zawarte w doktrynie religijnej pewni ludzie akceptują w całości, z całą intensywnością (siłą) asercji. Inni mogą przyjmować całość doktryny lecz z obniżoną intensywnością. Jeszcze inni mogą akceptować pewne treści bardziej a inne mniej. Są także tacy, którzy mogą wobec jednych treści zachować brak zdania, a jeszcze inne treści mogą odrzucać z mniejszym lub większym nasileniem. Do badania przekonań religijnych zostało wyselekcjonowanych 44 ujmujących treści stwierdzeń (*fides quae*) na temat Boga w rozumieniu chrześcijańskim i Kościoła²².

Tożsamość religijna. Tożsamość religijna jest szczególnym rodzajem tożsamości osobowej. Tożsamość religijna wg Anny Wieradzkiej-Pilarczyk tworzona jest przez religijny obraz siebie (ja religijne) oraz społeczny obraz religijności (religijne Ty) będące efektem religijnej socjalizacji i autorefleksji. Wzorce i postawy religijne, idea i obraz Boga, związane z religią doświadczenia odgrywają pośredniczącą rolę w konstruowaniu religijnej tożsamości. A. Wieradzka-Pilarczyk, bazując na koncepcjach rozwoju tożsamości E. H. Eriksona, J. Marcii, K. Luyckxa, przyjęła podejście dialogiczne i zdefiniowała tożsamość religijną jako „wewnętrzną autoidentyfikację z rzeczywistością nadprzyrodzoną, tworzoną przez osobę w dynamicznym procesie integracji obrazu religijności, indywidualnego oraz społecznego. Tożsamość ma swoje oparcie dynamicznie i naprzemiennie w zachodzących procesach eksploracji i zobowiązania (zaangażowania). Na poziomie eksploracji człowiek styka się z rzeczywistością religijną i poznaje ją na różnych poziomach. Następnie angażuje się w nią, uwewnętrzniając jako wartość, według której kształtuje swoje życie bądź ją neguje, poszukując innych form religijności, istotnych z punktu widzenia jego potrzeb, tradycji, światopoglądu i określonych kulturowo norm”²³.

Tożsamość religijna daje się opisać pięciowymiarowo, jako: 1) eksploracja wszere (poszukiwania osobistych wartości w sferze religijności), 2) eksploracja w głąb (pogłębiona ocena wybranych przez siebie wartości w sferze religijności), 3) eks-

21. B. Duriez, J. Dezutter, B. Neyrinck, D. Hutsebaut, *An introduction to the Post-Critical Belief Scale: internal structure and external relationships*, „Psyke and Logos”, 28 (2007), nr 2, s. 767-793; R. P. Bartczuk, M. Wiechetek, B. Zarzycka, *Skala Przekonań Postkrytycznych D. Hutsebauta*, w: *Psychologiczny pomiar*, s. 201-229.
22. W. Chaim, *W czym można pomóc «nieświadomym heretykom»? Psychologiczne motywy religijnej prawowierności i nieprawowierności a duszpasterstwo*, „Homo Dei”, 62 (1993), nr 4, s. 98-118; tenże, *Skala Spójności Przekonań Religijnych*, w: *Psychologiczny pomiar*, s. 89-99.
23. A. Wieradzka-Pilarczyk, *Tożsamość religijna młodych Polaków*, Poznań 2015, s. 97-98.

ploracja ruminacyjna (zdezorientowanie, niezdecydowanie w sferze religijności), 4) podjęcie zobowiązań (wybory i zobowiązania w obszarach uznanej przez siebie religijności) oraz 5) identyfikacja z zobowiązaniem (identyfikacja z dokonanymi wyborami i zobowiązaniami w obszarach uznanej przez siebie religijności)²⁴.

Psychologia osobowości zajmuje się różnicami indywidualnymi w funkcjonowaniu człowieka. W roboczej wersji „Osobowość, to te charakterystyki osoby, które wyjaśniają spójny wzorzec uczuć, myślenia i zachowania”²⁵. Psychologia osobowości skupia się na opisie i wyjaśnianiu złożoności i spójności myśli, uczuć i zachowania człowieka oraz ich zmienności w czasie i odniesieniu do sytuacji, a także różnic indywidualnych, w aspekcie dynamicznym i strukturalnym. Przy pomocy teorii osobowości, których jest wiele, staramy się uzyskać m.in. informacje i organizować wiedzę na temat tego, dlaczego ludzie zachowują się w określony sposób. Odpowiedzi o przyczyny określonego zachowania poszukuje się w badaniach empirycznych, wyjaśnianych w świetle uprzednio przyjętej teorii osobowości²⁶.

Wprawdzie cechy charakteru i cechy osobowości się przeplatają, jednak nie są tożsame i można je wyróżniać. Charakter dotyczy wartościujących aspektów zachowania człowieka. Odwołuje się do jakości moralnych i umysłowych oraz przekonań, które sprawiają, że osoba odróżnia się od innych. Osobowość jest łatwiej obserwowalna, ujawnia się w wyglądzie i zachowaniu, podczas gdy charakter wskazuje na cechy niewidoczne dla oczu, które ujawniają się na przestrzeni czasu, i jest trudniejszy do rozpoznania. Charakter często ujawnia się dopiero w trudnych, nadzwyczajnych okolicznościach wymagających np. męstwa, szlachetności, wierności itp.²⁷. Osobowość jest łatwiejsza do zauważenia, jest bardziej statyczna i zmienia się powoli. Charakter wymaga dłuższego czasu dla zbadania i jest łatwiejszy do zmiany z tego powodu, że jest kształtowany pod wpływem przekonań i woli. Osobowość odzwierciedla zewnętrzną powłokę, podczas gdy charakter ukazuje wnętrze człowieka. Uwzględniając osobowość i charakter, mamy bardziej rzeczywisty obraz osoby²⁸.

24. E. Rydz, R. P. Bartczuk, A. Wieradzka-Pilarczyk, *Tożsamość religijna a gotowość do wejścia w dialog międzyreligijny*, „Przegląd Religioznawczy”, 264 (2017), nr 2, s 143-156.

25. L. A. Pervin, O. P. John, *Osobowość – teoria i badania*, Kraków 2002, wyd. 8, s. 4.

26. P. K. Oleś, *Wprowadzenie do psychologii osobowości*, Warszawa 2013, s. 39.

27. *Character trait examples*, <https://examples.yourdictionary.com/character-trait-examples.html> [dostęp: 20.05.2020].

28. Por. H. Karimova, *Personality and character traits: the good, the bad and the ugly*, <https://positivepsychology.com/character-traits> [dostęp: 24.06.2020]; *Difference Between Personality and Character*, <https://keydifferences.com/difference-between-personality-and-character.html> [dostęp: 24.06.2020]; A. Lickerman, *Personality vs. character*, <https://www.psychologytoday.com/us/blog/happiness-in-world/201104/personality-vs-character> [dostęp: 24.06.2020].

Cechy charakteru chrześcijanina w dużej mierze są wynikiem religijnego wychowania i samowychowania. Procesy osobowości i kształtowania charakteru się przeplatają w tej samej osobie. Zatem interesujące jest zbadanie, czy świadomość, doświadczenie osoby wykazuje związek z rozwojem chrześcijańskich cech charakteru. Do tej eksploracji pewnego zakresu powiązań charakteru chrześcijańskiego i zmiennych osobowości wybrano funkcje psychiczne, style myślenia i uczenia się, cechy osobowości, uważność i obraz siebie.

Wg C. G. Junga w strukturze świadomości można wyróżnić cztery podstawowe funkcje psychiczne: myślenie i uczucie, postrzeganie i intuicję, działające niezależnie od chwilowych treści, jakie w świadomości się pojawiają. Te funkcje są odpowiedzialne za odbiór i przetwarzanie treści dochodzących do jednostki z zewnątrz lub z jej wnętrza.

Postrzeganie oznacza świadomą recepcję rzeczywistości dostępnej zmysłom, ujmowanie rzeczy takimi, jakimi są. Jest to poczucie rzeczywistości w pełnym tego słowa znaczeniu. Intuicja natomiast oznacza przeczucie, bez świadomego dowodu czy wiedzy, „wewnętrzne spostrzeganie” możliwości, jakie znajdują się w rzeczach, sytuacjach. Percepcja i intuicja są funkcjami irracjonalnymi (para irracjonalna), bowiem nie chodzi w nich o sądy a jedynie o spostrzeżenia.

Myślenie jest funkcją poznawczą, przy pomocy której człowiek dąży do zrozumienia świata i przystosowania się do niego na drodze abstrakcyjnych związków i logicznych następstw. Myślenie ocenia świat w kategoriach: prawdziwy – fałszywy. Uczucie natomiast oznacza zdolność wartościowania rzeczy z własnej perspektywy. Przy pomocy uczucia świat jest oceniany w kategoriach: przyjemny – nieprzyjemny. Myślenie i uczucie są funkcjami racjonalnymi (para racjonalna), którymi posługujemy się w ocenie świata, ponieważ obie posługują się wartościowaniem (ocena i interpretacja)²⁹.

Charakterystykę tę uzupełnia określenie ogólnego sposobu reagowania na doznania zewnętrzne lub wewnętrzne, które Jung określał jako dwie postawy: ekstrawersję i introwersję. Obie postawy istnieją w każdym człowieku, lecz jedna z nich jest dominująca, a druga wyraża się w mniejszym stopniu; jedna jest świadoma, a druga podświadoma. Wg Junga większość z nas nie uświadamia sobie, do jakiego typu funkcjonalnego należy. To samo odnosi się do postaw. W wyniku połączenia czterech podstawowych funkcji i dwóch postaw Jung wyróżnił 8 typów psychicznych: cztery ekstrawertywne i cztery introwertywne. Do powyższych wymiarów (ekstrawersja – introwersja, percepcja – intuicja, myślenie – uczucie) Mayer i Briggs dodały wymiar: sądenie – percepcyjność. Z połączenia tych

29. Por. J. Jacobi, *Psychologia C. G. Junga*, Warszawa 1993, s. 24-34; C. G. Jung, *Typy psychologiczne*, Warszawa 1997.

czterech skal uzyskuje się 16 typów psychologicznych³⁰. Na powiązanie typów psychologicznych z doświadczeniem religijnym wskazywał m.in. Cz. S. Nosal³¹.

Jednym z popularnych modeli osobowości jest czynnikowa teoria pięciu podstawowych cech osobowości: neurotyzmu, ekstrawersji, otwartości na doświadczenie, ugodowości i sumienności (Wielka Piątka). Jest w psychologii uważana za klarowną koncepcję ogólną, precyzyjną, opisową i wyprowadzoną z danych empirycznych³². Jedną z metod pomiaru pięciu cech jest kwestionariusz IPIP-BFM-20 opracowany przez E. Topolewską i in. Metoda ta mierzy: ekstrawersję, ugodowość, sumiennosc, stabilność emocjonalną oraz intelekt³³.

Poznawanie indywidualności człowieka dokonuje się także przez diagnozowanie cech jego umysłu. To cechy umysłu pośredniczą w sposobach uczenia się, myślenia i działaniach jednostki w otoczeniu. Style poznawcze kształtują się jako systemy funkcjonalne, integrujące temperamentalne, poznawcze i regulacyjne aspekty czynności człowieka. Metaforycznie mówiąc, styl poznawczy człowieka kształtuje się jako „kaskada interakcji” obejmująca wiele mechanizmów mózgowych odpowiedzialnych za dystrybucję energii, dostępność zasobów poznawczych uwagi i pamięci (informacja, doświadczenie) oraz wpływ schematów metapoznawania i sterowania. Na bazie danych empirycznych i teorii zostały wyodrębnione cztery względnie niezależne style uczenia się: głębokość przetwarzania, elaboracja informacji, zapamiętywanie faktów, metodyczność pracy umysłowej³⁴. Cz. Nosal i Z. Piskorz, wychodząc od stylów uczenia się, przedstawili skalę preferowanego kodu poznawczego, opracowując eksperymentalną wersję kwestionariusza „Style Uczenia się i Myślenia” (1991), która liczyła 81 pozycji tworzących pięć wymiarów.

Głębokość przetwarzania pojęciowego dotyczy wymiaru „głębokość – płytkość” przetwarzania informacji w procesie uczenia się. *Metodyczność uczenia się* informuje nas o stopniu systematyczności i skrupulatności w przebiegu uczenia się przez jednostkę. *Wypełnianie luk* dotyczy tendencji do wypełniania luk pojęciowych, transformacji nowych informacji na kategorie własnego doświadczenia. Tendencji do „personalizacji” wiedzy i wypełniania jej struktury nowymi elementami, tzn. przez wypracowanie (elaborację) jak największej liczby wewnętrznych zależności

30. Por. J. Jacobi, *Psychologia*, s. 44 n; S. Hirsch, J. Kummerow, *Typy życiowe*, Wrocław 1994.

31. C. S. Nosal, *Doświadczenie NUMINOSUM, poznanie B, różne drogi religijności*, „Roczniki Psychologiczne”, 9 (2006), nr 1 s. 22-36; 30-34; L. J. Francis, A. Village, *Psychological type and reported religious experience: an empirical enquiry among Anglican clergy and laity*, „Mental Health, Religion and Culture”, 20 (2017), nr 4, s. 367-383.

32. Por. P. Oleś, *Wprowadzenie*, s.152-173.

33. Por. E. Topolewska i in., *Krótki kwestionariusz do pomiaru Wielkiej Piątki IPIP-BFM-20*, „Roczniki Psychologiczne”, 17 (2014), nr 2, s. 365-382.

34. C. S. Nosal, *Różnice indywidualne w stylach uczenia się i myślenia*, „Przegląd Psychologiczny”, 43 (2000), nr 4, s. 469-480.

i dostosowania ich do posiadanego zasobu wiedzy. *Zapamiętywanie faktów* wiąże się z preferowaniem detalizacji i specyfikacji w przyswajaniu sobie informacji. Wyraża się stopniem koncentracji na wyrazistych i dobrze określonych jednostkach wiedzy, typu daty, reguły, klasyfikacje. *Typ kodu poznawczego* dotyczy różnych aspektów obrazowego (konkretnego) i werbalnego symbolizowania i przetwarzania informacji, na których opiera się funkcjonowanie umysłowe człowieka. Kodowanie polega na szybkim redukowaniu danych i tworzeniu abstrakcyjnych schematów³⁵.

Z perspektywy wiary chrześcijańskiej także poczucie własnej wartości jest ważnym elementem osobowości; bowiem chrześcijanin otrzymuje odkupioną przez Chrystusa tożsamość dziecka Bożego (List do Rzymian, rozdz. 7)³⁶. W. Prężyna stwierdził, że obraz siebie u człowieka pozostaje w istotnym związku z jego postawą religijną³⁷. Z własnych badań wynika, że osoby różniące się poziomem akceptacji treści doktrynalnych chrześcijaństwa (SSPR) różnią się istotnie, na poziomie 0.05, natomiast akceptacja przekonań kościelnych (PK) jest powiązana z pozytywnym obrazem siebie³⁸. Uważność z kolei dotyczy sposobu spotkania człowieka z rzeczywistością, w której żyje. Jest definiowana jako niewartościujące, nieosądzające spostrzeganie obejmujące łagodność, akceptację doświadczenia jako takiego, nieocenie, życzliwość, otwartość i zaciekawienie. Uważność jest jedną z technik medytacyjnych, stosowanych także przez chrześcijan³⁹. Systematyczne praktykowanie uważności wpływa na redukcję stresu, poprawę koncentracji uwagi, rozwój empatii, refleksyjności itp.)⁴⁰.

35. C. S. Nosal, Z. Piskorz, *Struktura, determinanty i funkcje regulacyjne typów umysłu. Wpływ na style uczenia się i orientację temporalną*, Wrocław 1991, s. 20-11.

36. Por. D. J. Engelsma, *Is good self-esteem important for a Christian, and how is it developed? Perspectives in Covenant Education*, 1990; <http://www.prca.org/resources/publications/pamphlets/item/1569-is-good-self-esteem-important-for-a-christian-and-how-is-it-developed> [dostęp: 25.05.2020].

37. Por. W. Prężyna, *Obraz siebie a intensywność postawy religijnej*, „Roczniki Filozoficzne”, 23 (1975), nr 4, s. 21; tenże, *Funkcja postawy religijnej w osobowości człowieka*, Lublin 1981, s. 135.

38. W. Chaim, *Akceptacja treści przekonań religijnych a religijne style myślenia i osobowość. Badania empiryczne studentów* (w druku).

39. Por. S. Radoń, *Uważność, czyli medytacja w edukacji: fakty i mity*, w: *Współczesne zagrożenia: fakty i mity*, red. J. Zimny, Lublin 2014, s. 299-317.

40. R. Góralaska, *Uważność: technika uczenia się czy droga wspierania (samo)rozwoju*, „Rocznik Andragogiczny”, 26 (2019), s. 109-124.

2. Problem – hipotezy – metody badań (w tym próby badawcze)

W nawiązaniu do badań wśród dorosłych *comunicantes* można zapytać o stopień „schrystianizowania” charakteru młodzieży. Następnie zbadać, jakie wymiary religijności oraz jakie aspekty osobowości wiążą się z cechami tworzącymi chrześcijański charakter. Konsekwentnie ważną byłaby informacja weryfikująca uzyskane wyniki poprzez porównanie zmiennych religijności i zmiennych osobowości u osób o odmiennych profilach charakteru.

Hipotezy:

- 1/ Dorośli winni się odznaczać wyższym poziomem cech charakteru chrześcijańskiego niż dorastająca młodzież, wchodząca w próg dorosłości.
- 2/ Istnieją istotne powiązania między wymiarami chrześcijańskiego charakteru a religijnością: wymiarami religijności, religijnymi stylami poznawczymi, stopniem akceptacji nauczania katolickiego, tożsamością religijną, biblijnym konserwatyzmem, biblijnym literalizmem, zaangażowaniem w praktyki religijne (częstotliwość, motywacja), samooceną religijności.
- 3/ Istnieją powiązania między wymiarami chrześcijańskiego charakteru a osobowością: funkcjami świadomości, stylami uczenia się i myślenia, cechami osobowości, poziomem uważności, obrazem siebie.
- 4/ Osoby o odmiennych profilach charakteru chrześcijańskiego będą się różnić w aspekcie badanych zmiennych religijności.
- 5/ Osoby o odmiennych profilach charakteru chrześcijańskiego będą się różnić w aspekcie badanych zmiennych osobowości.

Metody badań:

Do badania religijności zastosowano następujące metody:

1. *Skala Oceny Chrześcijańskiego Charakteru (Scale for Christian Character Assessment - SCCA)*. Metoda pomiaru została przygotowana przez S. Kim'a do badań w ramach kształcenia charakteru u chrześcijańskiej młodzieży akademickiej. Źródłem inspiracji dla Kim'a było Pismo Święte Nowego Testamentu. Wymiary skali uzyskano metodą analizy czynnikowej. Oryginalną skalę tworzy 39 pozycji, natomiast w polskiej wersji, w tłumaczeniu autora artykułu, zostało dodane stwierdzenie odnoszące się do roli Ducha Świętego⁴¹. W artykule metoda SCCA przyjmuje nazwę *Autoportret Chrześcijanina*. Rzetelność skali (N = 160, dorośli i młodzież) mierzona współczynnikiem α Cronbacha dla poszczególnych wynosi:
 - I. Relacja z innymi – miłość i troska (11 pozycji) = 0.88. Nr 18: „Podejmuję odpowiedzialność za moją część zadań w grupach, wspólnotach”;

41. S. Kim, *Development and validation*, s. 2. W cudzysłowie podano przykładowe twierdzenie należące do wymiaru skali.

- II. Relacja z Bogiem (10 pozycji) = 0.92. Nr 28: „Uważam, że czystość seksualna według stanu jest czymś ważnym, i z Bożą pomocą ją zachowuję”;
- III. Relacja z innymi – miłość i zaprowadzanie pokoju (6 pozycji) = 0.80. Nr 21: „Nie potępiam innych zbyt łatwo”;
- IV. Odpowiedzialność osobista (7 pozycji) = 0.81. Nr. 17: „Nie wypowiadam kłamstw, nawet wtedy, gdy korzystniej dla mnie byłoby skłamać”;
- V. Odpowiedzialność społeczna (6 pozycji) = 0.75. Nr 38: „Interesuję się sprawami politycznymi, społecznymi i gospodarczymi i zamartwiam się niesprawiedliwością”.
2. *Skala Centralności Religijności (The Centrality of Religiosity Scale – CRS-10)* skonstruowana przez S. Hubera przeznaczona jest do pomiaru natężenia pięciu głównych wymiarów religijności, reprezentatywnych dla całości życia religijnego jednostki. Są to: kult publiczny, modlitwa prywatna, doświadczenie religijne, religijne przekonania i wiedza religijna. Miara centralności religijności osoby jest sumą wyników w pięciu wymiarach skali⁴². W badaniu zastosowano wersję CRS-10 we własnym tłumaczeniu. Pozycje testu mają prawie identyczne brzmienie z odpowiadającymi im pozycjami w wersji CRS-15 w tł. i adaptacji B. Zarzyckiej⁴³. Współczynniki rzetelności α Cronbacha dla wersji CRS-10 (N=134) są następujące: centralność (0.95), zainteresowanie religią (0.79), przekonania religijne (0.83), kult publiczny (0.83), kult prywatny (0.88), doświadczenie religijne (0.93)⁴⁴.
3. *Skala Przekonań Post-krytycznych (Post-Critical Belief Scale - PCBS)*. Metoda skonstruowana przez D. Hutsebauta i współpracowników do pomiaru czterech postaw religijnych wyróżnionych przez D. M. Wulffa. PCBS składa się z czterech podskal: krytyka zewnętrzna (literalne zaprzeczanie) – 9 tw., relatywizm (symboliczne zaprzeczanie) – 8 tw., wtórna naiwność (symboliczna afirmacja) – 8 tw., oraz ortodoksja – 8 tw. Autorami polskiej adaptacji metody są R.P. Bartczuk, M.P. Wiechetek i B. Zarzycka⁴⁵. Rzetelność mierzona współczynnikiem α Cronbacha obliczona na niniejszej próbie badawczej (N=75) wynosi odpowiednio: ortodoksja (0,86); krytyka zewnętrzna (0,87); relatywizm (0,65); wtórna naiwność (0,84).

42. S. Huber, O. W. Huber, *The Centrality of Religiosity Scale (CRS)*, „Religions”, 2012, nr 3, s. 710-724.

43. Por. B. Zarzycka, *Polska adaptacja* (Zarzycka 2011).

44. W. Chaim, *Stosunek do Biblii (biblijny konserwatyzm i literalizm) a centralność religijności i typy psychologiczne* (w druku).

45. Por. D. Hutsebaut, *Post-critical belief*; J. R. J. Fontaine, B. Duriez, R. Luyten, D. Hutsebaut, *The internal structure of the Post-Critical Belief Scale*, „Personality and Individual Differences”, 35 (2003) s. 501-518; R. P. Bartczuk i inni, *Skala Przekonań Postkrytycznych*.

4. *Skala Spójności Przekonań Religijnych (SSPR-2)* służy do badania postawy wobec systemu doktrynalnego Kościoła katolickiego⁴⁶. Zastosowana, uzupełniona wersja metody liczy 50 pozycji i obejmuje wymiary wyodrębnione czynnikowo: Przekonania Podstawowe (PP) <25 tw.>, Przekonania Kościelne (PK) <13 tw.>, Przekonania Naturalne (PN) <12 tw.>. Hipotetycznym źródłem asercji dla kolejnych wymiarów jest: autorytet Boga, autorytet Kościoła oraz autorytet rozumu. Wskaźniki rzetelności obliczone na grupie 75 osób wynoszą: PP (0,98); PK (0,94); PN (0,89).
5. *Skala Tożsamości Religijnej (STR)* – A. Wieradzkiej-Pilarczyk składa się z pięciu podskal będących wymiarami tożsamości religijnej: eksploracja wszerek (EW- 4 pozycje), eksploracja w głąb (EG – 6 pozycji), eksploracja ruminacyjna, „roztrząsająca” (ER - 5 pozycji), podjęcie zobowiązania (PZ- 6 pozycji) oraz identyfikacja z zobowiązaniem (IZ - 12 pozycji). Badany przy każdej z 33 pozycji zakreśla jedną wartość na skali od 1 do 7. Współczynnik alfa Cronbacha dla poszczególnych podskal waha się od 0,78 do 0,95, również z najwyższym wynikiem dla identyfikacji z zobowiązaniem⁴⁷. Współczynniki α Cronbacha w tym badaniu (N=75) wynoszą: EW (0,74), EG (0,81), ER (0,70), PZ (0,77), IZ (0,93)
6. *Skala Konserwatywności Biblijnej (SKB)* służy do pomiaru postawy konserwatywnej bądź liberalnej w stosunku do Biblii. Jest złożona z 12 pozycji, które odnoszą się do autorytetu Biblii, jej nieomyślności, wyłączności oraz literalnej interpretacji. W badaniach wśród 404 świeckich anglikanów uzyskano wysoki współczynnik rzetelności (α Cronbacha = 0.92)⁴⁸. Alfa Cronbacha polskiej wersji SKB wynosi 0.72 (studenci, N=134)⁴⁹.
7. *Skala Literalizmu Biblijnego (SLB)* jest złożona z 10 pozycji odnoszących się do zdarzeń z Biblii Starego Testamentu (np. Mojżesz i plagi) i Nowego Testamentu (np. dziewicze poczęcie Jezusa przez Maryję, wskrzeszenie Łazarza). Badana osoba decyduje – na skali Likerta od 1 do 5 – czy jej zdaniem konkretne zdarzenie zaistniało rzeczywiście czy jest fikcją literacką. Średnie wyniki dla poszczególnych pozycji służą do oceny stopnia literalnej afirmacji poszczególnych zdarzeń; im wyższa punktacja tym bardziej literalne przekonania. Suma uzyskanych punktów stanowi miarę literalizmu biblijnego, która może wynosić od 10 do 50 punktów. SBL posiada wysoki

46. W. Chaim, *Psychologiczna analiza religijności niespójnej*, Lublin 1991.

47. Por. A. Wieradzka-Pilarczyk, *Tożsamość religijna*, s. 147-154; E. Rydz i inni, *Tożsamość religijna a gotowość*, s. 150-151.

48. Por. A. Village, *Assessing belief about the Bible: a study among Anglican laity*, „Review of Religious Research”, 46 (2005), nr 3, s. 243-254.

49. W. Chaim, *Stosunek do Biblii*.

współczynnik rzetelności wewnętrznej (0.92)⁵⁰. Alfa Cronbacha dla zastosowanej polskiej wersji SLB wynosi 0.91 (studenci, N=134).

- 8) Samoocena wiary jest rozłożona na skali: 1 - zdecydowanie niewierzący – zwalczający religię, 2 – niewierzący, 3 - raczej niewierzący, 4 – religijnie obojętny, 5 – raczej wierzący, 6 – wierzący, 7 – zdecydowanie wierzący.
- 9) Modlitwa osobista i uczestnictwo we Mszy św. oraz korzystanie z Biblii były oceniane na skali od 1 (nigdy) do 5 (prawie codziennie). Współczynnik rzetelności a Cronbacha dla całej metody wyniósł 0.71.

Do badania osobowości zastosowano metody:

1. *Skale Typu Psychologicznego i Temperamentu Emocjonalnego Francisa* (FPTETS-50) do pomiaru preferencji i typów psychologicznych. Metoda oferuje pięć skal; cztery skale, po 10 pozycji każda, w celu rozróżnienia preferencji między introwersją (I) i ekstrawersją (E), zmysłowością (S) i intuicją (N), uczuciem (F) i myśleniem (T) oraz sądzeniem (J) i perceptywnością (P), oraz pomiar niskiej emocjonalności (nE) vs wysokiej emocjonalności (wE)⁵¹. Tłumaczenie i adaptację tekstu FPTETS otrzymanego od L. J. Francisa przeprowadził autor tego artykułu. Współczynniki a Cronbacha wersji polskiej (N=134) dla skal typu psychologicznego wynoszą: E-I (0.83), S-N (0.65), T-F (0.77), J-P (0.80), natomiast dla skali emocjonalnego temperamentu: Ne-We (0.75)⁵².
2. *Style Uczenia się i Myślenia* (SUM-1) – metoda została opracowana przez Cz. S. Nosala i Zbigniewa Piskorza do diagnozy wymiarów stylu uczenia i myślenia⁵³. Zastosowana eksperymentalna wersja SUM liczy 81 pozycji, zgrupowanych w pięciu skalach:
 1. Głębokość przetwarzania (GP). Wysoki wynik wskazuje na posługiwanie się częstymi reorganizacjami struktur pojęciowych, krytycyzmem ocen, dostrzeganiem analogii, porównywaniem i kontrastowaniem informacji, wychodzeniem „poza dostarczone informacje”. Niski wynik w skali oznacza uczenie się bierne, sztywno respektujące zastane struktury, niewykraczanie poza opanowywany materiał, trudności z dostrzeganiem podobieństw między różnymi dziedzinami wiedzy oraz z formułowaniem ogólnych wniosków.

50. Por. A. Village, *Biblical literalism: a test of the compensatory schema hypothesis among Anglicans in England*, „Review of Religious Research”, (54) 2012, s. 175-196; J. Francis, *Faith and psychology. Personality, religion and the individual*, London 2005.

51. Por. L. J. Francis, Ch. L. Craig, G. Hall, *Psychological type and attitude toward Celtic Christianity among committed churchgoers in the United Kingdom: an empirical study*, „Journal of Contemporary Religion”, 23 (2008), s. 181-191.

52. Por. W. Chaim, *Stosunek do Biblii*.

53. Por. C. S. Nosal, Z. Piskorz, *Struktura, determinanty i funkcje regulacyjne typów umysłu*.

2. Metodyczność pracy umysłowej (MT). Wysoki wynik wskazuje na przywiązywanie wagi do systematyczności, skrupulatności i dbałości o szczegółowy plan. Niskie wyniki świadczą o niesystematyczności, pracy bez planu oraz zbytnej podatności na zakłócenia zewnętrzne.
3. Wypełnianie luk, elaboracja (WP). Wysoki wynik na tej skali świadczy o łatwości tworzenia schematów porządkujących materiał z osobistego punktu widzenia. Niski wynik wskazuje na mały stopień elaboracji i personalizacji asymilowanej wiedzy, przejawiający się przyswajaniem wiedzy wg zadanych reguł (schematyzm poznawczy), na niską tendencję do łączenia wiedzy pochodzącej z różnych obszarów, brak zainteresowania praktycznym znaczeniem poznawanych treści.
4. Zapamiętywanie faktów (ZF). Wysoki wynik wskazuje na preferowanie wiedzy opisowej, przejawiającej się łatwością zapamiętywania dat, definicji, wzorów itp. Charakteryzuje on osoby dbające o trwałość możliwie wiernego zapamiętywania i częste powtarzanie materiału bez większych zmian, w jednej i tej samej postaci. Niski wynik w tej skali wiąże się z trudnościami w zapamiętywaniu szczegółowych jednostek wiedzy, np. nazwisk, wzorów. Może również świadczyć o trudnościach w zapamiętywaniu z powodu przepracowania, braku snu, zakłóceń biorytmu itp.
5. Typ kodu poznawczego (KW). Wysokie wyniki świadczą o preferencji słów i pojęć jako narzędzi kodowania i przetwarzania informacji. Niskie wyniki wskazują na dominację konkretnych obrazów i zdarzeń jako sposobu symbolizowania danych. Ludzie spontanicznie i częściej posługują się kodami konkretno-obrazowymi, dążąc nawet do tego, aby struktury abstrakcyjne zastąpić „obrazkami”. Takie kodowanie sprzyjać może również fragmentaryzacji materiału i związanych z nim struktur (relacji).

Zadaniem osoby wypełniającej test jest ocena częstości swojego postępowania zgodnie z 5-stopniową skalą: 1) bardzo rzadko, 2) rzadko, 3) od czasu do czasu, 4) często, 5) bardzo często⁵⁴. Współczynniki rzetelności α Cronbacha (N=74) wynoszą kolejno: GP (0,79), MT (0,68), WP (0,64), ZF (0,69) i KW (0,67).

3. *Kwestionariusz do pomiaru Wielkiej Piątki* (IPIP-BFM-20) jest skróconą wersją kwestionariusza *Big Five Markers* M. Brent Donnellan'a i współpracowników⁵⁵. Opracowana przez Ewę Topolewską i współpracowników 20-itemowa wersja nosi nazwę IPIP-BFM-20. Kwestionariusz składa się z 20 pozycji do pomiaru pięciu cech: *Skala ekstrawersji* mierzy poziom aktywności, energii oraz towarzyskości i społecznej pewności siebie (asertywności).

54. Por. tamże; C. S. Nosal, *Różnice indywidualne w stylach uczenia się i myślenia*.

55. Por. M. B. Donnellan i in., *The Mini-IPIP scales: tiny-yet-effective measures of the Big Five Factors of personality*, „Psychological Assessment”, 18 (2006), nr 2, s. 192-203.

Skala ugodowości mierzy pozytywne (vs negatywne) nastawienie do ludzi.

Skala sumienności mierzy poziom zorganizowania, rzetelności w realizowaniu celów i zadań, a także skłonności do porządku i obowiązkowości.

Skala stabilności emocjonalnej mierzy poziom pobudliwości i zrównoważenia emocjonalnego, odporności emocjonalnej i tolerancji na frustrację.

Skala intelektu mierzy otwartość intelektualną, kreatywność i wyobraźnię⁵⁶.

Osoba badana udziela odpowiedzi według skali od 1 (całkowicie nietrafnie mnie opisuje) do 5 (całkowicie trafnie mnie opisuje)⁵⁷. Współczynniki rzetelności alfa obliczone na grupie studentów (N=74) i są następujące: ekstrawersja (0,83), ugodowość (0, 71), sumiennność (0, 63), stabilność emocjonalna (0,77) i intelekt (0,58).

4. *Pięciowymiarowy Kwestionariusz Uważności (PKU)* – w tł. i adaptacji S. Radonia. Służy do pomiaru uważności, w której podstawową rolę odgrywa świadoma obecność, nieosądzanie, niereaktywność, opisywanie i obserwacja. Składa się z 39 pozycji zgrupowanych w pięciu wymiarach⁵⁸. Współczynnik rzetelności testu α Cronbacha w badanej grupie (N = 100) wynosił kolejno: obserwowanie (0,76), opisywanie (0,79), świadome działanie (0,87), nieosądzanie (0,87) i niereaktywność (0.65).

5. *Skala Samooceny (SES)* M. Rosenberga) jest często stosowaną metodą pomiaru ogólnej samooceny, przy pomocy 10-ciu pozycji, które stanowią pomiar ogólnego poczucia własnej wartości i zadowolenia z siebie u osoby badanej. Podskala samooceny kompetencji mierzy skuteczność jednostki (poczucie bycia godnym zaufania, sprawnym, skutecznym), a podskala lubienia siebie mierzy poczucie własnej wartości (uczucie, że jestem dobry i społecznie cenny)⁵⁹. Współczynnik rzetelności testu alfa Cronbacha w badanej grupie (N = 75) wynosił 0,89.

56. Por. W. Strus, J. Ciecuch, T. Rowiński, *Polska adaptacja kwestionariusza IPIP-BFM-50 do pomiaru pięciu cech osobowości w ujęciu leksykalnym*, „Roczniki Psychologiczne”, 17 (2014), nr 2, s. 327-346.

57. Por. E. Topolewska i in., *Krótki kwestionariusz*.

58. Por. S. Radoń, *Pięciowymiarowy Kwestionariusz Uważności*, „Roczniki Psychologiczne”, 7 (2014), nr 4, s. 711-735.

59. Por. D. P. Schmitt, J. Allik, *Simultaneous administration of the Rosenberg Self-Esteem Scale in 53 nations: exploring the universal and culture-specific features of global self-esteem*, „*Journal of Personality and Social Psychology*”, 89 (2005), nr 4, s. 623-642; M. Laguna, K. Lachowicz-Tabaczek, I. Dzwonkowska, *Skala samooceny SES Morrisa Rosenberga polska adaptacja metody*, „*Psychologia Społeczna*”, 2 (2007), nr 4, s. 164-176.

3. Wyniki badań

Charakterystyka badanych osób:

Opracowane w artykule wyniki badań są efektem przeprowadzenia badań na trzech grupach osób: dorosłych uczestników mszy niedzielnej (N = 52)⁶⁰ w Zamościu, młodzieży szkół średnich, uczestniczących w lekcjach religii w szkołach w Zamościu (N = 108) przebadanej identycznym zestawem testowym (SCCA, BFM-20, Praktyki religijne). Rozkład wieku młodzieży szkół średnich (N = 108) był następujący: 17 lat (10%), 18 lat (59%), 19 lat (31%). Na kolejnym etapie przebadano studentów PWSZ w Tarnowie, poszerzonym zestawem testów⁶¹.

3.1. Badanie młodzieży szkół średnich

Religijność młodzieży była diagnozowana, tak jak u dorosłych *Autoportretem Chrześcijanina* (SCCA) i pomiarem praktyk religijnych. Obraz praktyk przedstawia się następująco: *Modlitwa*: raz w ciągu dnia lub częściej (22,2%), prawie codzienne (17,6%), parę razy w miesiącu (31,5%), rzadziej (20,4%), nigdy (8,3%). *Uczestnictwo we Mszy świętej*: (prawie) codziennie (1,8%), raz w tygodniu (51,9%), ok. raz na miesiąc (19,5%), parę razy w roku (18,5%), tylko przypadkiem (8,3%). *Korzystanie z Pisma św.*: (prawie) codziennie (0,0%), raz na tydzień (0,9%), ok. raz w miesiącu (10,1%), kilka razy w roku (37,0%), prawie nigdy (52,0%). *Motywacja praktyk pobożności*: z przyjaźni i obowiązku wobec Boga (13,9%), z wewnętrznej potrzeby (49,1%), z przyzwyczajenia (12,0%), ze względu na otoczenie (13,9%), z innego powodu (11,1%).

Tabela 1. Porównanie wyników dorosłych i młodzieży w aspekcie praktyk religijnych⁶²

Praktyki religijne	M/Me dorośli	M/Me młodzież	statystyka	p<
Modlitwa osobista	4.596/5	3.250/3	41.643	0.0001
Msza święta	4.192/4	3.204/4	41.014	0.0001
Biblia	2.692/2	1.602/1	21.646	0.0001
Motywacja praktyk	4.461/4	3.407/4	33.398	0.0001

60. Por. W. Chaim, *Charakter chrześcijanina*.

61. Bardzo dziękuję Siostrze Zofii Nowak CSNI w Zamościu za pomoc w przeprowadzeniu badań.

62. Test równoważenia położenia Kruskal-Wallisa

Dorośli uczestnicy Eucharystii niedzielnej istotnie częściej podejmowali modlitwę osobistą, brali udział we Mszy św., czytali Pismo Św. i wykazują głębszą ich motywację niż młodzież obecna na katechezie w szkole. Wśród młodzieży w zakresie częstości praktyk religijnych, a także ich motywacji nie wystąpiła istotna różnica między kobietami i mężczyznami.

Tabela 2. Porównanie wyników dorosłych i młodzieży w teście *Autoportret Chrześcijanina*

<i>Autoportret Chrześcijanina</i>	M dorośli	M młodzież	t	p<
Relacja z ludźmi - troska	44.385	39.759	4.007	0.0001
Relacja z Bogiem	42.385	33.018	6.169	0.0001
Relacja z ludźmi - pokój	22.692	19.704	4.425	0.0001
Odpowiedzialność osobista	27.519	24.926	3.833	0.0001
Odpowiedzialność społeczna	23.865	19.324	7.043	0.0001

We wszystkich wymiarach *Autoportretu Chrześcijanina* (SCCA) dorośli uzyskali wyższe wyniki na bardzo wysokim poziomie istotności (0.0001). Wśród młodzieży kobiety uzyskały istotnie wyższy wynik od mężczyzn w wymiarze Relacji z innymi – troska ($p < 0.05$) oraz Relacji z innymi – pokój ($p < 0.05$). W tej grupie dziewczęta były uformowane bardziej altruistycznie niż ich męscy rówieśnicy.

Tabela 3. Porównanie wyników dorosłych i młodzieży w aspekcie wymiarów testu BFM-20

Wymiary BFM-20	M dorośli	M młodzież	t	p<
Stabilność emocjonalna	11.038	10.611	0.952	n.i.
Ekstrawersja	12.135	13.926	-3.284	0.01
Ugodowość	15,000	14.713	0.673	n.i.
Sumienność	14.942	13.314	3.092	0.01
Intelekt	12.961	13.842	-1.931	0.055

W ekstrawersji młodzież uzyskała wynik istotnie wyższy od dorosłych (0.01), natomiast dorośli uzyskali istotnie wyższy wynik w wymiarze sumienności. Młodzież uzyskała wyższy, bliski istotności wynik (0,05) w wymiarze intelektu. W grupie młodzieży w teście wymiarów osobowości BFM-20 w wymiarze stabilności emocjonalnej mężczyźni uzyskali istotnie wyższe wyniki niż kobiety (0.0001).

Tabela 4. Współczynniki korelacji między zmiennymi charakteru chrześcijanina a religijnością (praktyki) i osobowością (wymiary BFM-20) na połączonych grupach (N=160)⁶³

Religijność/ Osobowość	Rel. z ludźmi – troska	Relacja z Bogiem	Rel. z ludźmi – pokój	Odpow. osobista	Odpow. społeczna
Modl. osobista	0.246**	0.527****	0.271**	0.100	0.272**
Msza święta	0.209*	0.448****	0.294**	0.245**	0.151
Biblia	0.183	0.251**	0.296**	0.117	0.100
Motyw. praktyk	0.380****	0.626****	0.423****	0.253**	0.328****
Stab. emocjon.	-0.070	0.008	-0.029	0.099	0.038
Ekstrawersja	0.100	0.040	-0.100	0.063	-0.001
Ugodowość	0.400****	0.201*	0.286**	0.269**	0.243**
Sumienność	0.345****	0.386****	0.214*	0.499****	0.281**
Intelekt	0.031	0.062	-0.040	0.144	0.088

p<0.05*, 0.01**, 0.001***, 0001****

Relacja z Bogiem współwystępuje z modlitwą osobistą, Eucharystią i kontaktem z Pismem św. oraz pogłębioną motywacją pobożności z jednej strony, a sumiennością i ugodowością, z drugiej strony. Relacja z innymi (troska) na poziomie istotnym koreluje z modlitwą osobistą i Eucharystią oraz uwewnętrzną ich motywacją, natomiast jeszcze silniej koreluje z cechami osobowości (ugodowość, sumienność). Relacja z innymi (pokój) współwystępuje z modlitwą osobistą, Eucharystią, kontaktem z Biblią i uwewnętrzną ich motywacją oraz z ugodowością i sumiennością. Odpowiedzialność osobista w zakresie religijności wykazuje związek jedynie z Mszą św. i motywacją praktyk, a w obszarze osobowości koreluje bardzo istotnie z sumiennością oraz z ugodowością. Z kolei, odpowiedzialność społeczna współwystępuje jedynie z praktyką modlitwy osobistej, z uwewnętrzną motywacją praktyk oraz z ugodowością i sumiennością. Te dwie cechy osobowości współwystępują ze wszystkimi wymiarami chrześcijańskiego charakteru.

Skorelowanie pozycji 28 *Autoportretu Chrześcijanina z Wielką Piątką* i z praktykami ujawniło dodatnie powiązanie troski o zachowanie czystości seksualnej z częstotliwością osobistej modlitwy (0.01), uczestnictwem we Mszy św. (0.05), z uwewnętrzną motywacją praktyk (0.0001), oraz sumiennością (0.01). Natomiast jedynie uwewnętrzniona motywacja praktyk jest dodatnio skorelowana z dwoma wymiarami osobowości: ugodowością (0.05) i sumiennością (0.01).

63. Test korelacji rangowej Spearmana. Wiek nie korelował z wymiarami *Autoportretu Chrześcijanina*.

3.2 Badania studentów

Badań wśród studentów różnych kierunków PWSZ w Tarnowie 2019 roku dokonano dwukrotnie w tej samej próbie; respondenci wykonali pierwszą część testów w ramach pierwszego badania (N=102; 55 mężczyzn i 47 kobiet), a drugą część w ramach drugiego badania (N=75; 32 mężczyzn i 43 kobiety)⁶⁴.

W profilu psychologicznym badanej grupy (n=75) wystąpiła nieznaczna preferencja introwersji (53%) nad ekstrawersją (47%), równowaga zmysłowości (51%) z intuicją (49%), nieznaczna przewaga myślenia (53%) nad uczuciem (47%) oraz zdecydowana preferencja sądenia (69%) nad perceptywnością (31%). Średnia wieku badanych w wieku 19 – 25 lat (N = 90) wynosiła 21 lat, średnia osób w wieku 26–53 (N = 12) wynosiła 38,7 lat.

Wśród badanych studentów najczęściej występują pełne typy introwertywne INTJ (12%), ISTJ (10,7%), ISFJ (9,3%) oraz ekstrawertywne ESFJ (10,7%), ENTJ (10,7%) i ESTJ (8%). W całej grupie zdiagnozowano 47% typów ekstrawertywnych i 53% typów introwertywnych. Rozkład typów dominujących jest zrównoważony: T (24%), F (24%), S (24%), N (28%).

3.2.1. Charakter chrześcijański i religijność

Tabela 5. Korelacje między wymiarami charakteru chrześcijańskiego i religijnością

Zmienne religijności	Autoportret Chrześcjanina - wymiary				
	Miłość – troska	Miłość Boga	Miłość - pokój	Odpowiedz. osobista	Odpowiedz. społeczna
CRS - centralność	0.40****	0.79****	0.41****	0.27 *	0.36 ****
CRS - zainteresow.	0.25*	0.47****	0.32**	0.27*	0.31**
CRS - przekonania	0.38 ****	0.67****	0.29**	0.19	0.36****
CRS - modlitwa	0.31**	0.75****	0.33****	0.24*	0.26*
CRS - dośw. relig.	0.27*	0.71****	0.33****	0.20	0.21
CRS - kult publ.	0.43****	0.72****	0.41****	0.27*	0.40****
PCBS- ortodoksja.	0.32**	0.70****	0.36****	0.32****	0.21
PCBS- wt. prostota	0.44****	0.71****	0.38****	0.26*	0.34****
PCBS- relatywizm	-0.05	-0.36****	-0.10	-0.18	0.03
PCBSE-kryt. zewn.	-0.35****	-0.69****	-0.36****	-0.32**	-0.21
SSPR-przek. podst. ⁶⁵	0.22	0.66****	0.25*	0.21	0.26*

64. Składam szczerze wyrazy podziękowania PT. Władzom Państwowej Wyższej Szkoły Zawodowej w Tarnowie za wyrażenie zgody na ankietowanie, Pani Mgr Magdalenie Bodniak i Współpracownikom za przeprowadzenie badań, a Studentom za włożoną pracę w wykonanie testów.

65. R Spearmana.

Zmienne religijności	Autoportret Chrześcijanina - wymiary				
	Miłość – troska	Miłość Boga	Miłość - pokój	Odpowiedz. osobista	Odpowiedz. społeczna
SSPR-przek. eklez.	0.21	0.69****	0.30**	0.18	0.25*
SSPR-przek. natur.	0.08	0.55****	0.20	0.11	0.10
SKB – konserw. bibl.	0.34****	0.69****	0.32**	0.33****	0.20
SLB – literalizm bibl.	0.20	0.70****	0.31**	0.17	0.17
BIB – częstość czyt.	0.35****	0.64****	0.42****	0.40****	0.33****
ADR- autodekl. relig.	0.38****	0.73****	0.35****	0.33****	0.28*
STR_EW-ekspl. wszerez	0.18	0.05	0.05	0.07	0.12
STR_EG- ekspl. wgłęb	0.19	0.28*	0.31**	0.16	0.16
STR_ER- ekspl. rumin.	0.16	0.24*	0.14	0.05	0.16
STR_PZ- pocz. zobow.	0.17	0.35****	0.17	0.18	0.18
STR_IZ- ident. z zob.	0.34****	0.74****	0.39****	0.34****	0.33****

p<0.05*, 0.01**, 0.001***, 0001****

Płeć badanych koreluje dodatnio z 3 wymiarami: relacja do ludzi – troska (0,34), odpowiedzialność osobista (0,30), odpowiedzialność społeczna (0, 23), tzn., że charakter kobiet częściej niż mężczyzn cechuje troska o innych i poczucie odpowiedzialności. Wiek koreluje pozytywnie z 3 wymiarami: relacja z Bogiem (0,32), relacja do ludzi – pokój (0, 36), oraz odpowiedzialność osobista (0, 23), czyli z postępem w latach zachodził „postęp w łasce u Boga i u ludzi”; w relacjach z Bogiem, harmonizowanie relacji z innymi i poczucie osobistej odpowiedzialności.

W samoopisie chrześcijańskiego charakteru najliczniejsze i najsilniejsze powiązania wystąpiły między miłością do Boga i prawie wszystkim zmiennymi religijności (z wyjątkiem eksploracji wszerez). Natomiast z relatywizmem i krytyką zewnętrzną (PCBS) korelacje te mają charakter ujemny.

W mniejszym stopniu chrześcijański charakter badanych powiązany jest z miłością ludzi – troską i pokojem. Jeszcze mniej charakter chrześcijanina koreluje z realizacją odpowiedzialności osobistej i odpowiedzialności społecznej. Z odpowiedzialnością osobistą najsilniej współwystępuje ortodoksja (PCBS), biblijny konserwatyzm (SKB), częstość korzystania z Biblii, siła deklarowanej wiary (ADR) oraz identyfikacja z zobowiązaniem (STR). Z odpowiedzialnością społeczną z kolei najwyżej dodatnio koreluje centralność religijności, przekonania religijne (SSPR), kult (CRS), wtórna prostota (PCBS), częstość korzystania z Biblii (BIB) oraz identyfikacja z zobowiązaniem (STR).

Warto zauważyć, że miłość do ludzi jako troska oraz odpowiedzialność osobista nie wykazują związku z akceptacją prawd wiary (SSPR). Natomiast miłość do ludzi jako pokój oraz odpowiedzialność społeczna koreluje w pewnym stop-

niu z uznawaniem prawd podstawowych i kościelnych. Jedynie miłość do Boga współwystępuje z wysoką akceptacją wszystkich aspektów katolickiego *credo*.

Warte podkreślenia są bardzo wyraziste pozytywne powiązania charakteru z wymiarami centralności religijnej (CRS), z ortodoksją i wtórną prostotą (PCBS), z konserwatyżmem biblijnym, korzystaniem z Pisma świętego, oceną siły swojej wiary oraz powiązanie z identyfikacją z zobowiązaniem. Kwestią do zauważenia jest stwierdzona negatywna korelacja między miłością do Boga a krytyką zewnętrzną i relatywizmem (PCBS).

3.2.2. Charakter chrześcijański i osobowość

Tabela 6. Korelacje między wymiarami charakteru chrześcijańskiego i osobowością

Zmienne osobowości	Autoportret Chrześcijanina – wymiary SCCA				
	Miłość - troska	Miłość Boga	Miłość -pokój	Odpowiedz. osobista	Odpowiedz. społeczna
FPTETS - EI ⁶⁶	-0.37****	-0.12	-0.19	-0.22	-0.28*
FPTETS - JP	-0.10	-0.37****	-0.08	-0.36****	-0.08
FPTETS - SN	-0.20	-0.34****	-0.39****	-0.29**	-0.28*
FPTETS - TF	0.16	0.10	0.36****	0.05	0.07
FPTETS - NeWe	-0.02	0.05	-0.03	0.07	-0.05
SUM - GP	0.14	-0.16	0.01	0.05	0.23*
SUM - KW	0.01	0.02	-0.10	-0.01	0.19
SUM - MT	0.27*	0.41****	0.13	0.37****	0.30**
SUM - WP	0.21	-0.11	0.10	0.04	0.41****
SUM - ZF	0.13	0.13	-0.01	0.12	0.19
BFM - ekstrawersja	0.36****	0.21	0.12	0.22	0.22
BFM - ugodowość	0.61****	0.22	0.51****	0.31**	0.39****
BFM - sumienność	0.12	0.38****	0.12	0.31**	0.16
BFM - stab. emocj.	-0.05	0.08	-0.14	0.12	-0.24*
BFM - intelekt	-0.06	-0.34****	-0.23	0.00	-0.20

p<0.05*, 0.01**, 0.001***, 0001****

W wyniku badań ustalone zostały także powiązania między charakterem chrześcijańskim i zmiennymi osobowości (FPTETS, SUM-81, BFM-20). Miłość do Boga powiązana jest z preferowaniem sądenia nad perceptywnością i preferowaniem postrzegania nad intuicją. Miłość i troska o innych koreluje bardziej z introwersją niż ekstrawersją a Miłość do ludzi i pokój z postrzeganiem bardziej

66. R. Spearmana.

niż z intuicją oraz bardziej z uczuciem niż myśleniem (z przewagą uczucia nad myśleniem). Odpowiedzialność osobista na istotnym poziomie powiązana jest z przewagą sądenia nad perceptywnością oraz przewagą postrzegania nad intuicją. Natomiast odpowiedzialność społeczna wiąże się z przewagą ekstrawersji nad introwersją i przewagą postrzegania nad intuicją. Poziom niepokoju nie wykazuje związku z wymiarami charakteru chrześcijańskiego.

W obszarze stylów uczenia się i myślenia (SUM) wystąpiły pozytywne korelacje między z miłością do Boga, odpowiedzialnością osobistą, odpowiedzialnością społeczną odpowiedzialnością i miłością do ludzi – troską a wymiarem metodyczności (MT), a także między odpowiedzialnością społeczną a wymiarem wypełniania luk (WP). Ze społeczną odpowiedzialnością koreluje w pewnym stopniu głębokość przetwarzania (GP).

W zakresie cech osobowości (BFM-20) z miłością do Boga koreluje pozytywnie sumienność a negatywnie intelekt. Z miłością do ludzi (troska) koreluje pozytywnie i wysoko ugodowość i ekstrawersja, a z miłością do ludzi (pokój) koreluje ugodowość. Z osobistą odpowiedzialnością pozytywnie koreluje ugodowość i sumienność natomiast z odpowiedzialnością społeczną pozytywnie koreluje ugodowość, a negatywnie koreluje stabilność emocjonalna.

Obraz siebie badany SES Rosenberga nie wykazuje związku z wymiarami charakteru chrześcijańskiego. Miłość do Boga koreluje dodatnio z wymiarem PKU - świadomym działaniem (0,24; $p < 0,05$), natomiast odpowiedzialność osobista koreluje ujemnie z wymiarem PKU – nieosądzaniem (0,24; $p < 0,05$).

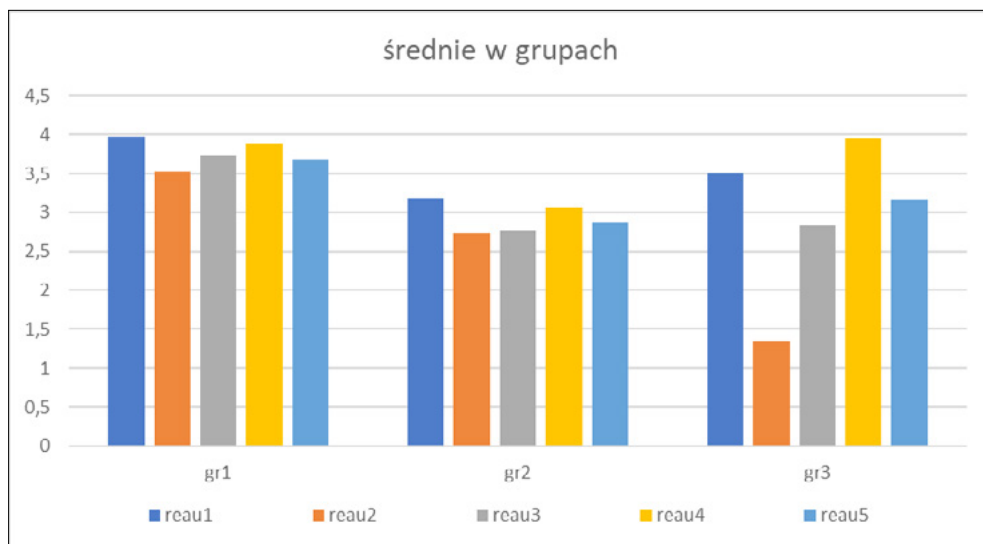
3.2.3. Profile charakteru a zmienne religijności i osobowości

W celu zidentyfikowania „typów religijnego autoportretu” – różniących się średnimi wynikami w pięciu wymiarach *Autoportretu Chrześcijanina* - zastosowano analizę skupień na grupie 74 osób: Grupa 1 (n=36), Grupa 2 (n=34), Grupa 3 (n=4). Prezentację tych grup przedstawia tabela nr 7 (średnie wyniki w poszczególnych wymiarach), tabela nr 8 (różnice między wynikami uzyskanymi w wyodrębnionych grupach) oraz wykres nr 1.

Grupa 1 uzyskała najwyższe wyniki na poziomie zbliżonym do oceny „przeważnie tak jest” (od 3.530 do 3.967). Grupa 2 z odpowiedziami na poziomie „czasem” odpowiadała na twierdzenia skali z mniejszym nasileniem (od 2.732 do 3.184). Profil 3 grupy jest rozrzucony, nierówny (wyniki wymiarów rozkładają się od 1.350 („nigdy” – miłość do Boga) do 3.964 („przeważnie” – odpowiedzialność osobista) – czyli bez odnoszenia do Boga, stąd trudno go uznać za chrześcijański. Porównanie grup między sobą (nieparametryczna ANOVA) wykazuje ich różnicowanie w zakresie wymiarów *Autoportretu Chrześcijanina*.

Tabela 7. Profile charakteru chrześcijańskiego (analiza skupień) – średnie wyniki

	Wymiary charakteru chrześcijańskiego – średnie wyniki				
	Miłość-troska (reau1)	Miłość Boga (reau2)	Miłość - pokój (reau3)	Odpowiedz. osob. (reau4)	Odpowiedz. społ. (reau5)
Grupa 1	3.967	3.530	3.736	3.873	3.680
Grupa 2	3.184	2.732	2.765	3.071	2.872
Grupa 3	3.500	1.350	2.833	3.964	1.667



Wykres 1. Układ pięciu wymiarów charakteru chrześcijańskiego (religijny autoportret): reau1, reau2, reau3, reau4, reau5

Tabela 8. Porównanie średnich wyników w zakresie wymiarów *Autoportretu chrześcijanina*

Grupy/ Wymiary	ANOVA		Grupy 1-2		Grupy 1-3		Grupy 2-3	
	Chi ²	p. i.	z	p. adj.	z	p. adj.	z	p. adj.
Miłość - troska	36.34	1.284****	6.013	5.466****	1.746	2.426	-0.980	9.816
Miłość Boga	24.26	5.383****	3.932	0.000***	3.761	0.000**	1.971	0.146
Miłość - pokój	39.55	2.585****	6.124	2.727****	2.742	1.833*	-0.037	1.000
Odp. osobista	40.74	1.423****	6.109	3.001****	-0.456	1.000	-3.219	3.857*
Odp. społeczna	37.49	7.240****	6.111	2.963****	1.710	2.618	-1.060	8.676

*P<0.05; **p<0.01; ***p<0.001; ****p<0.0001

Grupa 1 i Grupa 2 różnią się od siebie na bardzo wysokim poziomie istotności. Grupa 1 i Grupa 3 różnią się jedynie w wymiarze relacji z Bogiem i relacją z innymi (pokój), z kolei Grupę 2 i Grupę 3 niewysoko różni jedynie wymiar odpowiedzialności osobistej, na korzyść tej drugiej. Z powodu małej liczebności grupy 3, zasadna interpretacja wyników dotyczy różnic między grupą 1 i 2. Grupa 3 obejmuje osoby, które nie mają odniesienia do Boga.

3.2.3.1. Charakter chrześcijański a religijność

Grupy charakterologicznie zróżnicowane porównano w aspekcie zmiennych religijności (tabela nr 9).

Tabela 9. Różnice w obszarze zmiennych religijności u osób charakterologicznie zróżnicowanych

ACh-grupy/ Religijność	ANOVA		Grupa 1 - Grupa 2		Grupa 1- Grupa 3		Grupa 2-Grupa3	
	Chi ²	p.i.	z	p.adj.	z	p.adj.	z	p.adj.
CRS - CR	23.11	9.578****	3.773	0.000***	3.737	0.000***	2.019	0.1303
CRS - ZPR	14.48	0.000***	3.774	0.000***	1.307	0.574	-0.404	1.000
CRS - PR	18.17	0.000***	2.886	0.011**	3.696	0.000***	2.379	0.052
CRS - M	15.88	0.000***	2.599	0.028*	3.520	0.001**	2.333	0.059
CRS - DR	14.39	0.001***	2.506	0.037*	3.330	0.003**	2.185	0.086
CRS - K	23.51	7.834****	3.924	0.000***	3.644	0.001***	1.858	0.189
PCBS - ort.	16.77	0.001***	2.718	0.020*	3.587	0.001***	2.347	0.057
PCBS - wt.n.	27.16	1.265****	4.056	0.000****	4.085	0.000****	2.238	0.075
PCBS - relat.	2.73	0.255	---	---	---	---	---	---
PCBS - kr. z.	18.52	9.496****	-3.163	0.004**	-3.544	0.001**	-2.102	0.106
SSPR-ogólny	18.30	0.000****	3.002	0.008**	3.635	0.000***	2.266	0.070
SSPR -podst.	19.38	6.199****	3.121	0.005**	3.711	0.000***	2.273	0.069
SSPR-eklez.	19.03	7.388****	2.910	0.010**	3.807	0.000***	2.465	0.041*
SSPR-natur.	12.71	0.002**	1.933	0.160	3.345	0.002**	2.450	0.043*
SKB – kons.	14.55	0.000***	3.174	0.004**	2.775	0.016*	1.324	0.556
SLB – liter.	12.35	0.002**	2.058	0.119	3.233	0.003**	2.292	0.066
BIB – częst.	20.19	4.138****	3.910	0.000***	3.020	0.007**	1.242	0.642
ADR- autod.	19.29	6.506****	3.187	0.004**	3.648	0.000***	2.195	0.084
STR_EW	3.38	0.184	---	---	---	---	---	---
STR_EG	7.86	0.020*	-1.672	0.283	-2.563	0.031*	-1.799	0.216
STR_ER	5.98	0.050	---	---	---	---	---	---
STR_PZ	3.50	0.174	---	---	---	---	---	---
STR_IZ	20.85	2.97****	-3.757	0.000***	-3.359	0.002**	-1.649	0.297

*P<0.05; **p<0.01; ***p<0.001; ****p<0.0001

Badane osoby o najbardziej chrześcijańskim profilu charakteru (grupa 1) oraz osoby z dopiero wyłaniającymi się chrześcijańskimi rysami (grupa 2) różnią się swoją religijnością w obszarze centralności i jej aspektów (CRS), w zakresie stylów religijnego myślenia (PCBS) z wyjątkiem poziomu relatywizmu, stopniem akceptacji katolickiego credo (SSPR), postawą wobec przekazu Biblii (SKB, SLB) i częstością posługiwania się nią (BIB), oceną siły swojej wiary (ADR) oraz w dwóch wymiarach tożsamości religijnej (STR), co potwierdzałoby, że głównym dynamizmem charakteru jest wolna wola człowieka.

W obszarze centralności postawy religijnej grupa 1 - średnio zaawansowanych uzyskuje istotnie wyższe wyniki niż grupa 2 - charakterologicznie początkujących. Podobnie jest z akceptacją credo katolickiego (podstawowe i eklezjalne), z wymiarami myślenia religijnego (ortodoksja i wtórna prostota), z biblijnym konserwatyzmem, ubiblijnieniem oraz samooceną wiary. Grupy te nie różnią się poziomem relatywizmu (PCBS), stopniem akceptacji przekonań naturalnych (SSPR), poziomem literalizmu biblijnego, oraz w trzech wymiarach skali tożsamości religijnej (eksploracja wszerej, eksploracja ruminacyjna, podjęcie zobowiązania). I odwrotnie, grupa początkujących w dziedzinie chrześcijańskiej duchowości uzyskuje istotnie wyższe wyniki w wymiarze krytyki zewnętrznej (PCBS) oraz w identyfikacji z zobowiązaniem (STR) – wynik ujemny.

Podobne zależności stwierdzono także między grupą średnio zaawansowanych oraz nieliczną grupą osób charakterologicznie „niechrześcijańskich” (nieobecność miłości Boga), której religijność jest istotnie „słabsza” niż grupy zaawansowanych. W grupie 3 stwierdza się podobny poziom zainteresowania kwestiami religijnymi jak w grupie 1. Grupa 3 wykazuje istotnie niższy poziom akceptacji przekonań kościelnych i naturalnych niż grupa 1 i 2 oraz niższy poziom literalizmu biblijnego niż grupa 1.

3.2.3.2. Charakter chrześcijański a osobowość

Grupy charakterologicznie zróżnicowane porównano także w aspekcie zmiennych osobowości (tabela nr 10).

Porównanie profili charakteru chrześcijanina w aspekcie zmiennych osobowości wykazało, że grupy różniące się poziomem schrystianizowania charakteru, chrześcijańskiej duchowości różnią się istotnie w niewielu zmiennych osobowości. W czterech testach osobowości porównywane grupy się różnią między sobą, ale jedynie w niektórych testach. Najwyższy poziom ugodowości wykazała się grupa 1 (charakterologicznie bardziej ukształtowana). Grupa ta uzyskała także istotnie wyższy wynik od grupy 2 w wymiarze metodyczności uczenia się i myślenia, co przypomina o roli intelektu w kształtowaniu charakteru. W wymiarze intelektu

grupa 3 uzyskała wynik istotnie wyższy niż grupa 1. W teście preferencji psychologicznych FPTETS wystąpiła jedna istotna różnica w wymiarze postrzeganie – intuicja $\chi^2 = 6.964$, $df = 2$, $p < 0.05$).

Tabela 10. Różnice w poziomie zmiennych osobowości u osób różniących się charakterologicznie

ACh-grupy/ Osobowość	ANOVA		Grupa 1 - Grupa 2		Grupa 1- Grupa 3		Grupa 2-Grupa3	
	Chi ²	p.i.	z	p.adj.	z	p.adj.	z	p.adj.
BFM-ugod.	17.51	0.000****	3.675	0.000***	2.761	0.017*	1.090	0.827
BFM-sum.	6.13	0.047*	2.280	0.068	-0.437	1.000	-1.467	0.426
BFM-intel.	6.86	0.032*	-1.378	0.504	-2.477	0.040*	-1.847	0.194
SUM-MT	7.54	0.023*	2.722	0.019*	0.950	1.000	-0.284	1.000
Wiek	6.76	0.034*	2.005	0.135	2.057	0.119	1.144	0.758

* $P < 0.05$; **** $p < 0.001$

4. Podsumowanie wyników

Uwzględniając wszystkie trzy grupy badawcze, można stwierdzić, że zgodnie z doświadczeniem oraz naukowymi hipotezami chrześcijański charakter jest w dużym stopniu kształtowany w kontekście przeżywanej religijności, poprzez realizację chrześcijańskich wartości i norm moralnych wypływających z Objawienia, przy aktywności intelektualnej i wolitywnej. Poszczególne aspekty, wymiary religijności w różnym stopniu współwystępują i przenikają się z poszczególnymi wymiarami charakteru. Tylko jeden nich – eksploracja na zewnątrz nie wykazuje związku z żadnym wymiarem a jeszcze inne, nieliczne np. krytyka zewnętrzna i relatywizm w religijnym myśleniu mogą utrudniać rozwijanie chrześcijańskich cech charakteru. W ten sposób, właściwie wszystkie hipotezy dotyczące powiązania charakteru chrześcijańskiego z religijnością zostały pozytywnie zweryfikowane. W dużym stopniu zostało to także potwierdzone dzięki porównaniu religijności między wyodrębnionymi typami charakteru chrześcijańskiego.

Zdecydowana większość hipotez zakładających powiązanie cech charakteru z osobowością została zweryfikowana negatywnie. W całości dotyczy to związku charakteru z obrazem siebie oraz z uważnością. Najwięcej powiązań istnieje między charakterem i preferencjami psychologicznymi oraz cechami osobowości: ugodowością, ekstrawersją, sumiennością, kreatywnością intelektualną. Wśród stylów uczenia się i myślenia w interakcję z niektórymi wymiarami charakteru wchodzi w dużym stopniu metodyczność pracy umysłowej oraz w mniejszym

stopniu także elaboracja, personalizacja asymilowanej wiedzy i twórcze wycho-
dzenie poza dostarczane informacje. Porównanie grup o odmiennym układzie
cech charakteru podkreśliło istnienie niektórych istotnych różnic. Można zasadnie
przypuszczać, że zwiększenie liczby osób reprezentujących profile charakteru
mogłoby podwyższyć wyrazistość powiązań także w obszarze osobowości.

Wyniki badań potwierdzają opinię, że charakter chrześcijanina jest budowany
na odniesieniach do wartości transcendentnych, jest związany z treścią jego du-
chowości, rozwijanej w procesie religijnej socjalizacji, wychowania i samowychowa-
wania czyli kształtowania charakteru. Siła charakteru chrześcijańskiego wiąże się
z poziomem identyfikacji z zobowiązaniem, a więc świadomym opowiedzeniem
się na rzecz realizacji wartości, ideału religijnego, czyli dojrzałością tożsamości
religijnej, która współwystępuje z wszystkimi wymiarami charakteru, począwszy
od relacji z Bogiem. To znajduje rezonans także w pogłębianej motywacji
religijnych praktyk i ocenie siły swojej wiary. Wiąże się z tym także częstsze
korzystanie z Biblii.

Zgodnie z oczekiwaniami religijność wyrażana w modlitwie indywidualnej
oraz wspólnotowej, przekonaniach, doświadczeniu i zainteresowaniu sprawami
wiary zajmując centralne miejsce w osobowości współistnieje z chrześcijańskim
charakterem. Konserwatywizm biblijny sprzyja rozwojowi prawie wszystkich cech
charakteru biblijnego (z wyjątkiem odpowiedzialności społecznej), podczas gdy
literalizm koreluje tylko z miłością do Boga i pokojem w relacjach z innymi. Zakres
i stopień akceptacji treści wiary wiąże się silnie z miłością do Boga, w mniejszym
stopniu z wnoszeniem pokoju i odpowiedzialnością społeczną, ale już nie wykazuje
związku z miłością do ludzi w kategoriach troski ani też z odpowiedzialnością
osobistą, a zatem ma ograniczony wpływ na chrześcijańską moralność. Gdzie
leży tego przyczyna? W obszarze stylów myślenia religijnego ortodoksja i wtór-
na prostota idą w parze z poziomem rozwoju wszystkich wymiarów charakteru
chrześcijańskiego, a najbardziej miłości do Boga. Natomiast, szczególnie krytyka
zewnętrzna utrudnia, „sabotuje” kształtowanie się prawie wszystkich cech cha-
rakteru. Podobnie jest z relatywizmem historycznym (wykluczenie istnienia Boga,
względność religii), chociaż w tym przypadku dotyczy jedynie w relacji z Bogiem.

Hipotezy odnoszące się do osobowościowych korelatów charakteru chrześcijań-
skiego znalazły jedynie częściowe potwierdzenie w korelacjach. Wszystkie funkcje
psychologiczne wykazują powiązanie z jakimś wymiarem charakteru. Ugodowość
wykazuje powiązanie prawie ze wszystkimi wymiarami charakteru, poza miłością
do Boga. Ekstrawersja jako cecha osobowości jest powiązana ze stopniem miłości
do ludzi wyrażanej w trosce o nich. Cecha sumiennosci pozytywnie, a intelek-
tualna kreatywność negatywnie są skorelowane z poziomem miłości do Boga.
Wśród stylów uczenia się i myślenia metodyczność jest pozytywnie skorelowana
aż z czterema wymiarami charakteru (z wyjątkiem miłości do Boga), podczas gdy

twórcza elaboracja informacji z odpowiedzialnością społeczną. Jest to zrozumiałe, gdyż praca nad charakterem wymaga „metody” i wytrwałości.

Podążając wzdłuż kolejnych wymiarów charakteru chrześcijańskiego, warto także w nieco inny sposób zwrócić uwagę na ich powiązania z religijnością i osobowością.

1. Miłość do Boga występuje w parze z centralnością religijności w strukturze osobowej chrześcijanina, z intensywną akceptacją całości prawd wiary, z ortodoksją i wtórną prostotą w religijnym myśleniu, przyjmowaniem przekazu biblijnego raczej „konserwatywnie” i „literalnie” niż „liberalnie” i „symbolicznie”, z częstością kontaktu z Pismem świętym, pozytywną oceną swojej wiary, siłą religijnego zobowiązania oraz konsekwentnym postępowaniem. Z kolei krytyka zewnętrzna i relatywizm w myśleniu na tematy religijne przeszkadzają w kształtowaniu chrześcijańskiej relacji z Bogiem. Większy poziom miłości do Boga osobowościowo powiązany jest z preferencją postrzegania nad intuicją oraz sądzeniem nad perceptywnością (realizm i uprządkowanie), z metodycznością jako stylem myślenia i uczenia się, z cechą sumienności oraz mniejszym zainteresowaniem abstrakcyjnymi ideami.
2. Miłość to innych w aspekcie troski współwystępuje z centralnością religijności lecz z mniejszym nasileniem niż w przypadku relacji z Bogiem. Podobnie z mniejszym nasileniem współwystępuje także z ortodoksyjnością i wtórną prostotą, z poziomem konserwatyzmu biblijnego, częstością kontaktu z Biblią, oceną poziomu swej wiary oraz niższym poziomem identyfikacji z zobowiązaniem. Ten wymiar charakteru chrześcijańskiego nie wykazuje związku ze stosunkiem do prawd wiary (*credo*), z literalizmem biblijnym ani większością wymiarów tożsamości religijnej. Krytyka zewnętrzna w religijnym myśleniu nie sprzyja trosce o innych. Wyższy poziom miłości do innych, przejawianej troski o innych jest osobowościowo skorelowany z preferencją ekstrawersji nad introwersją, z metodycznym stylem myślenia i uczenia się, oraz z cechą ugodowości.
3. Miłość do innych w aspekcie wprowadzania pokoju, podobnie jak w przypadku miłości do Boga, mocno pozytywnie związana jest z centralnością religijności we wszystkich jej aspektach, z ortodoksją, wtórną prostotą religijnego myślenia, z deklarowaną siłą wiary, częstością kontaktu z Biblią oraz identyfikacją z zobowiązaniem, a także chociaż w mniejszym nasileniu, z akceptacją prawd podstawowych i kościelnych, z biblijnym konserwatyzmem i literalizmem oraz eksploracją w głąb. Ten wymiar nie ma powiązania z relatywizmem w myśleniu religijnym, z prawdami wiary przyjmowanymi głównie rozumowo ani z wymiarami tożsamości religijnej: eksploracją wszerej, eksploracją ruminacyjną i poczuciem zobowiązania. Jednak negatywnie koreluje z krytyką zewnętrzną w myśleniu religijnym.

Wyższy poziom miłości do innych w aspekcie wprowadzania pokoju osobowościowo współwystępuje z preferencją postrzegania nad intuicją oraz uczucia nad myśleniem, a także z cechą ugodowości.

4. Z odpowiedzialnością osobistą w istotny sposób pozytywnie powiązane są: ortodoksja, konserwatyzm biblijny, częstość kontaktu z Biblią, siła wiary oraz identyfikacja z zobowiązaniem. Także istotnie, ale w mniejszym stopniu związek z tym wymiarem wykazuje centralność religijności i wtórna prostota, podczas gdy krytyka zewnętrzna wykazuje związek negatywny. Większa odpowiedzialność osobista psychologicznie współwystępuje z preferencją postrzegania nad intuicją i preferencją sądzenia nad perceptywnością, z metodycznym stylem myślenia i uczenia się, z cechami ugodowości i sumienności.
5. Z odpowiedzialnością społeczną dodatnio na istotnym poziomie koreluje centralność religijności (najbardziej powiązany jest wymiar kultu publicznego i przekonań religijnych), wtórna prostota, częstość kontaktu z Biblią oraz identyfikacja z zobowiązaniem, podczas gdy w mniejszym stopniu powiązanie są także prawdy podstawowe i kościelne oraz ocena siły swojej wiary. Z tym wymiarem nie wykazują powiązania: ortodoksja, relatywizm i krytyka zewnętrzna, prawdy naturalne, biblijny konserwatyzm i biblijny literalizm, oraz prawie wszystkie wymiary tożsamości religijnej (eksploracja wszerz, eksploracja w głąb, eksploracja ruminacyjna, poczucie zobowiązania). Większa odpowiedzialność społeczna współwystępuje z preferencją ekstrawersji nad introwersją i preferencją postrzegania nad intuicją, w stylach myślenia i uczenia się - z łatwością tworzenia schematów porządkujących materiał z osobistego punktu widzenia, systematycznością i planowaniem oraz twórczym opracowywaniem informacji, oraz z cechą ugodowości.

Konkluzje

Przeprowadzone analizy ukazują, że charakter chrześcijański opisywany w badaniach nie jest tożsamy z innymi aspektami religijnego życia człowieka. Nie jest też w swojej warstwie psychologicznej zbyt mocno powiązany z osobowością. Być może włączenie do diagnozy innych cnót, zwłaszcza kardynalnych ujawniłoby więcej powiązań z osobowością. Zdaje się to przemawiać również za tym, że osobowość i charakter są dwoma różnymi strukturami indywidualności człowieka. Zastosowane metody badania osobowości oczywiście nie wyczerpują innych zmiennych, diagnozowanych przez właściwe sobie metody. Wydaje się także, że w przyszłych badaniach nad charakterem warto uwzględnić również specyfikę charakteru katolickiego, który zakresowo jest szerszy od charakteru biblijnego.

Koncepcja chrześcijańskiego charakteru, która została zoperacjonalizowana w *Autoportrecie Chrześcijanina* jest jedną z niewielu koncepcji przełożonych na metodę badań. Nie wyczerpuje ona wszystkich aspektów potrzebnych w realizacji tożsamości wynikającej z sakramentu chrztu i dokonującej się w środowisku np. Kościoła katolickiego w szerokim kontekście współczesnego życia i kultury i uwzględniającej złożoność natury człowieka.

Autor oryginalnej metody Sungwon Kim przyczynia się jednak do zainteresowania problematyką chrześcijańskiego charakteru inspirując także do naukowego badania zaniedbywanej współcześnie kwestii wychowywania tak potrzebnych dzisiaj chrześcijan, katolików z charakterem inspirowanym wiarą i miłością do Boga, do ludzi, do Polski. Ewentualne badania w przyszłości winny być liczbowo i wiekowo reprezentatywne, a ponadto uwzględniać przynajmniej w pewnym stopniu drogę (historię) życia wiary badanych osób. Od strony metodologicznej więcej informacji wniosłyby techniki pozwalające ustalać kierunek zależności. Badania nad charakterem i korzystanie z wiedzy już dostępnej i odkrywanej, uzupełnianej przez badania powinny być traktowane jako ważna pomoc w pracy wychowawczej w rodzinach, szkołach, różnych ośrodkach wychowawczych, duszpasterstwie i wychowaniu patriotycznym.

Bibliografia

- Bartczuk R. P., Wiechetek M., Zarzycka B., *Skala Przekonań Postkrytycznych D. Hutsebauta*, w: *Psychologiczny pomiar religijności*, red. M. Jarosz, Lublin 2011, s. 201-229.
- Bilczewski J., *Charakter. List pasterski*, Poznań-Warszawa. 1920.
- Chaim W., *Psychologiczna analiza religijności niespójnej*, Lublin 1991.
- Francis L. J., *Faith and psychology. Personality, religion and the individual*, London 2005.
- Francis L. J., Craig Ch. L., Hall G., *Psychological type and attitude toward Celtic Christianity among committed churchgoers in the United Kingdom: an empirical study*, „Journal of Contemporary Religion”, 2008 nr 23, s. 181-191.
- Hunter J. D., *The death of character: moral education in an age without good or evil*, New York 2001.
- Jacobi J., *Psychologia C. G. Junga*, Warszawa 1993.
- Kim S., *Development and validation of a Scale for Christian Character Assessment of university students*, „Religions”, 2017, nr 5, s. 2-10.
- Lendzion A., *Młodość a wartości charakterologiczne*, Lublin 2012.
- Lickona Th., *A comprehensive approach to character building in Catholic schools*, „Journal of Catholic Education”, 1997, nr 2 (1), s. 159-175.

- Nosal C. S., *Różnice indywidualne w stylach uczenia się i myślenia*, „Przegląd Psychologiczny”, 2000, nr 4 (43), s. 469-480.
- Oleś P. K., *Wprowadzenie do psychologii osobowości*, Warszawa 2013.
- Pastuszka J., *Charakter człowieka. Struktura - typologia. Diagnostyka psychologiczna*, Lublin 1962.
- Piasecki P., *Duchowość nowego człowieka w perspektywie tajemnicy sakramentu chrztu*, „Teologia i Moralność”, 2015, nr 1(10), s. 45-59.
- Radoń S., *Pięciowymiarowy Kwestionariusz Uważności*, „Roczniki Psychologiczne”, 2014, nr 4 (7), s. 711-735.
- Rubsam L. A., *Character building for families. Bible character studies for the Christian family and home school*, Appleton 2018.
- Topolewska E., Skimina E., Strus W., Cieciuch J., Rowiński T., *Krótki kwestionariusz do pomiaru Wielkiej Piątki IPIP-BFM-20*, „Roczniki Psychologiczne”, 2014, nr 2 (17), s. 365-382.
- Toth T., *Młodzieniec z charakterem*, Kraków 1937.
- Village A., *Biblical literalism: a test of the compensatory schema hypothesis among Anglicans in England*, „Review of Religious Research”, 2012, nr 54, s. 175-196.
- Wieradzka-Pilarczyk A., *Tożsamość religijna młodych Polaków*, Poznań 2015.
- Zarzycka B., *Polska adaptacja Skali Centralności Religijności S. Hubera*, w: *Psychologiczny pomiar religijności*, red. M. Jarosz, Lublin 2011, s. 231-261.

Streszczenie

Przedmiotem opracowania jest prezentacja powiązań między charakterem chrześcijanina a jego religijnością i osobowością. Chrześcijański charakter przejawia się w trwałych cechach umysłu, wyobraźni, woli i działania, ukształtowanych w procesie wychowania i samowychowania, które wyznaczają względnie trwałe sposoby postępowania inspirowane wartościami umocowanymi w biblijnej wierze, uaktywnianych zwłaszcza w sytuacjach trudnych i nieoczekiwanych. Celem badań było znalezienie powiązań i zależności między chrześcijańskim charakterem a szeregiem zmiennych religijności i osobowości.

Do diagnozy charakteru chrześcijanina zastosowano *Skalę Oceny Chrześcijańskiego Charakteru*. Religijność poddano badaniu przy pomocy następujących metod: *Skala Centralności Religijności*, *Skala Przekonań Post-krytycznych*, *Skala Spójności Przekonań Religijnych*, *Skala Tożsamości Religijnej*, *Skala Konserwatywności Biblijnego*, *Skala Literalizmu Biblijnego*, Samoocena wiary oraz praktyk religijnych (modlitwa osobista, uczestnictwo w Mszy świętej i korzystanie z Biblii). Osobowość zbadano metodami: *Skale Typu Psychologicznego i Temperamentu Emocjonalnego Francisa*, *Style Uczenia się i Myślenia*, *Kwestionariusz do pomiaru*

Wielkiej Piątki, Pięciowymiarowy Kwestionariusz Uważności, Skala Samooceny M. Rosenberga.

Badanymi osobami byli dorośli uczestnicy Mszy św., katechizowana młodzież ostatnich klas szkół średnich oraz studenci wyższej szkoły zawodowej. Ustalono istnienie licznych korelacji między wymiarami charakteru chrześcijanina i zdecydowaną większością zmiennych religijności, a zwłaszcza centralnością religijności, stylami myślenia religijnego, akceptacją doktryny katolickiej, biblijnym konserwatyzmem i literalizmem, ubiblijnieniem, samooceną wiary oraz mniejszym stopniu z tożsamością religijną. Stwierdzono także istnienie korelacji wymiarów charakteru z częścią preferencji psychologicznych, cech osobowości oraz stylów uczenia się i myślenia.

Uzyskane na drodze analizy czynnikowej profile charakteru porównano w aspekcie badanych zmiennych religijności i osobowości. Uzyskane istotne różnice są zgodne z wynikami uzyskanymi przy pomocy techniki korelacji. W obszarze osobowości różnice istotne statystycznie między profilami wystąpiły zasadniczo tylko w odniesieniu do cech osobowości.

W wyniku badań można stwierdzić, że zachodzą interakcje między charakterem i religijnością oraz osobowością, niemniej jednak są to trzy różne charakterystyki opisu indywidualności człowieka. Na końcu wskazano na zastosowania pastoralne badań nad charakterem chrześcijanina.

Słowa kluczowe: chrześcijański charakter, religijność, osobowość

SELF-PORTRAIT OF A CHRISTIAN CHARACTER IN RELATION TO RELIGIOSITY AND PERSONALITY

Summary

The subject of this article is the presentation of the research results on connection between Christian character and religiosity as well as personality of man. True Christian character manifests itself in the permanent personal qualities of mind and will, emotions, imagination, and actions formed in the process of upbringing and self-formation, which determine persistent ethical conduct inspired by the values empowered in biblical faith activated especially in unexpected challenging and difficult circumstances. The aim of the research was also to identify the empirical linkages between Christian character and a number of religious and personality characteristics.

For diagnosis of Christian character the *Scale for Christian Character Assessment* is used. Religiosity was examined using the following test methods: *Centrality of Religiosity Scale, Post-Critical Belief Scale, Scale of Coherence of*

Religious Convictions - 2, Religious Identity Scale, Biblical Conservatism Scale, Village Biblical Literalism Scale, faith assessment and religious practices scales (personal prayer, Bible, attending Mass). Personality however was examined with following methods: *Francis' Psychological Type and Emotional Temperament Scales, Learning and Thinking Styles (SUM-1), IPIP-Big Factors Model-20, Five Facet Mindfulness Questionnaire, Rosenberg Self Esteem Scale*. Participants of the research were adults attending Sunday Mass, high school students, and students of the University of Applied Sciences.

It was found a number of correlation between dimensions of Christian character and the vast majority dimensions of religiosity tests, in particular with centrality of religiosity, religious cognitive styles, acceptance of Catholic doctrine, biblical conservatism and literalism, Bible reading, faith self-assessment, and to a lesser extent with religious identity. It has been found correlations between dimensions of character and some aspects of psychological preferences, personality dimensions, as well as learning and thinking styles.

The three profiles (types) of Christian character obtained using factor analysis method were compared with the level achieved in religiosity and personality test results. Observed statistically significant differences between character profiles are consistent with the results obtained via the correlation coefficients. The groups compared in the area of personality generally differ statistically significant only with regard to the personality factors.

On the basis of the survey can be stated that Christian character, religiosity and personality are different characteristics of the person, which are in the interaction, although the quality of different dimensions of religious life play a decisive role for the formation of the character. At the end of the article the author points pastoral value of generated psychological-pastoral knowledge.

Key words: Christian character, religiosity, personality