

Krzysztof Zagórski

Akademia Leona Koźmińskiego¹
ORCID: 0000-0001-5810-6981

Andrzej K. Koźmiński

Akademia Leona Koźmińskiego²
ORCID: 0000-0001-7499-3699

Adam Noga

Akademia Leona Koźmińskiego³
ORCID: 0000-0002-6526-0001

Serhii Druchyn

Akademia Leona Koźmińskiego⁴
ORCID: 0000-0002-1310-4197

ROZWÓJ SPOŁECZNO-GOSPODARCZY A ZAUFANIE DO RZĄDU: POLSKA NA TLE EUROPEJSKICH PAŃSTW OECD

■ ROZWÓJ SPOŁECZNO-GOSPODARCZY – POJĘCIE I MIARY

Przedstawiona w tym artykule analiza mieści się we wzbierającym szybko w ciągu ostatniego dwudziestolecia nurcie badań nad społeczeństwem i ekonomią, znanym pod popularnym określeniem „beyond GDP”. Nurt ten odgrywa coraz większą rolę w badaniach i teorii rozwoju postrzeganego jako postęp dokonujący się jednocześnie w sferze społecznej i gospodarczej. Tak rozumiany rozwój społeczno-ekonomiczny traktowany jest jako istotniejszy od wzrostu gospodarczego, mierzonego poziomem dochodu narodowego (patrz np. Constanza i in. 2009; Bilbao-Ubillos 2013; Fleurbaey, Blanchet 2013; Stiglitz, Fitousi, Durand 2018a, 2018b). Koncentrując się na zagadnieniu szeroko pojętego rozwoju społeczno-ekonomicznego, a nie tylko wzrostu gospodarczego, czerpiemy w naszej pracy również z dorobku rozwijającej się w ostatnim okresie „ekonomii szczęścia, jakości życia i dobrobytu”, które to określenia w dużej części się pokrywają i mieszczą w szerszej koncepcji „beyond GDP” (patrz np. Veenhoven 1984, 2018; Easterlin 2002; Di Tella,

¹ E-mail: k.h.zagorski@gmail.com

² E-mail: kozmin@kozminski.edu.pl

³ E-mail: anoga@kozminski.edu.pl

⁴ E-mail: sdruchyn@kozminski.edu.pl

MacCulloch, Oswald 2003; Diener, Seligman 2004; van Praag, Ferrer-i-Carbonell 2004; Di Tella, MacCulloch 2006; Frey 2008; Carabelli, Cedrini 2011; Frey, Gallus 2013; Clark, Senik 2014; Brulé, Suter 2019). Pragniemy przy tym od razu zaznaczyć, że w naszym przypadku „beyond GDP” nie oznacza bynajmniej „apart of GDP”.

Wspomniane wyżej tendencje badawcze wyrastają z krytyki dochodu narodowego (lub produktu krajowego) jako jedynej miary rozwoju. Krytyka ta ma historię równie długą, jak całe studia nad pojmowanym w ten sposób rozwojem. Pierwsze uwagi krytyczne wyraził już w latach trzydziestych ubiegłego wieku nie kto inny jak twórca koncepcji dochodu narodowego, Simon Kuznetz (1934). Podobnie krytyczne opinie na ten temat wyrażał też dawno inny wybitny ekonomista, John Galbraith (1958), a bardziej współcześnie m.in. autorzy z zespołu ekonomistów powołanego przez ówczesnego prezydenta Francji (Stiglitz, Sen, Fitousi 2010; Stiglitz, Fitousi, Durand 2018a, 2018b). Krytycy podkreślają, że dochód narodowy jest miarą uproszczoną, jednostronną i sprawiającą różne wątpliwości metodologiczne. Z naszego punktu widzenia najważniejsza jest jednak krytyka, że pomija on społeczne aspekty rozwoju i w konsekwencji sprzyja lub wręcz powoduje traktowanie rozwoju gospodarki jako celu ostatecznego, a nie jako środka do osiągnięcia ważniejszego ostatecznego celu, którym powinno być dobre życie ludzi w dobrze funkcjonującym społeczeństwie, innymi słowy – dobrostan i szczęście ludzkości.

Tego rodzaju krytyka spowodowała wiele prób skonstruowania i zastosowania nowych złożonych wskaźników (indeksów) rozwoju, uwzględniających jego społeczne aspekty. Dobry ich przegląd oraz uzasadnienia tworzenia wskaźników złożonych (syntetycznych) przedstawiają Eduardo Bericat i María Jiménez-Rodrigo (2019). Najbardziej znanym takim wskaźnikiem wydaje się być Human Development Index (UNDP 2023; patrz też wcześniejsze raporty). Pierwszym polskim ekonomistą, który zaproponował i przekonująco uzasadnił podjęcie prac nad złożoną i interdyscyplinarną miarą rozwoju był Grzegorz W. Kołodko (2011), zdecydowany zwolennik integracji ekonomii i innych nauk społecznych w teoretycznych rozważaniach i empirycznych badaniach procesów rozwojowych. Poza wymienionymi wyżej względami podkreśla on również moralny aspekt rozwoju, wymagający badawczej integracji ekonomii i socjologii (Kołodko 2020). Podobne stanowisko zajmuje Jerzy Hausner (2020).

Warto w tym miejscu zauważyć bez zagłębiania się w szczegóły i niuansy, że starania o integrację aspektów ekonomicznych i socjologicznych, szczególnie w odniesieniu do badań rozwoju i postępu, są do tej pory bardziej wyraźne po stronie ekonomii niż socjologii. Nieco lepiej od socjologii wyglądają pod tym względem nauki polityczne, przede wszystkim w dziedzinie badań nad związkami pomiędzy różnymi aspektami demokracji i gospodarki. Ogólne zagadnienia integracji nauk społecznych na tym obszarze mogłyby stanowić przedmiot osobnego artykułu. Wykraczają jednak one poza zakres naszych obecnych zainteresowań.

Mimo prawie powszechnego już uznania konieczności uwzględniania społecznych, a nie tylko ekonomicznych aspektów rozwoju, ciągle jeszcze najpopularniejszą i bez przerwy, a nieraz i bez refleksji stosowaną jego miarą jest dochód narodowy. Stanowi on przedmiot głównej troski, analiz, a także propagandy ekonomistów, polityków i dziennikarzy. Naszym skromnym wkładem do prób przewyciężenia tej sytuacji było opracowanie złożonego indeksu rozwoju społeczno-ekonomicznego, bardziej znanego pod angielską nazwą *Balanced Development Index (BDI)*. Był on opracowany i zastosowany początkowo dla Polski (Koźmiński i in. 2014, 2016, 2017), a następnie dla europejskich państw członkowskich OECD (Koźmiński i in. 2020). Jego pierwsza polska wersja opublikowana była w tomie pod redakcją Grzegorza W. Kołodko (2014), który – jak wspomnieliśmy – wcześniej postulował używanie tego typu miar.

Na nasz złożony indeks BDI składa się ponad czterdzieści szczegółowych, obiektywnych i subiektywnych wskaźników ekonomicznych i społecznych, zgrupowanych w cztery kategorie: ekonomiczne zewnętrzne (np. dotyczące handlu zagranicznego, inwestycji zagranicznych, kursu walut), ekonomiczne wewnętrzne (np. dotyczące produktu narodowego brutto i udziału w nim akumulacji, produkcji niektórych dóbr, długu publicznego, wydatków gospodarstw domowych, opinii biznesmenów o tendencjach w różnych działach gospodarki), społeczne bieżące (np. dotyczące różnych aspektów procesów demograficznych, wydatków na cele socjalne, stanu zdrowia, społecznych ocen warunków życia, gospodarki, polityki oraz ogólnej sytuacji kraju) i społeczne przewidywania (np. dotyczące przyszłych warunków życia, gospodarki, polityki i ogólnej sytuacji kraju, oczekiwań biznesowych). Zestandaryzowane wartości tych wskaźników posłużyły do obliczenia indeksów „średniego szczebla” dla każdej z czterech grup. Średnia indeksów „średniego szczebla”, obliczona dla każdego kraju i roku traktowana była jako wartość ogólnego indeksu rozwoju społeczno-gospodarczego (BDI). Szczegółowe założenia metodologiczne, w tym uzasadnienie przypisania równych wag poszczególnym wskaźnikom szczegółowym i „średniego szczebla”, najbardziej wyczerpująco przedstawione zostały w naszej ostatniej książce (Koźmiński i in. 2020).

Można zadać sobie pytanie, po co proponować jeszcze jeden, nowy syntetyczny wskaźnik (indeks) rozwoju w sytuacji, kiedy pojawia się wiele takich propozycji. Otóż krytyka dochodu narodowego jako kryterium rozwoju i wskaźnika ogólnej sytuacji kraju doprowadziła do wpadania w drugą skrajność, mianowicie opracowywania wskaźników uwzględniających różne aspekty sytuacji społecznej, pomijających jednak całkowicie lub prawie całkowicie sytuację ekonomiczną. Powszechnie używane pojęcie rozwoju społeczno-ekonomicznego zakłada, że w jego trakcie zmieniają się w sposób wzajemnie powiązany zarówno warunki ekonomiczne, jak i społeczne. Postanowiliśmy więc zaproponować taki złożony wskaźnik, w którym te dwa aspekty traktowane są jako jednakowo ważne. Co więcej, jako tak samo ważny traktujemy każdy z czterech wyróżnionych przez nas wymiarów, dwóch

ekonomicznych i dwóch społecznych. Z tego samego powodu nie przypisujemy różnych wag różnym wskaźnikom szczegółowym wchodzącym w skład indeksów średniego szczebla. Jest to decyzja równie arbitralna jak różnicowanie wag zgodnie z jakimiś mniej lub więcej subiektywnymi założeniami badawczymi, a stosowanie kryteriów czysto statystyczne wywoływać może pewne wątpliwości metodologiczne (Koźmiński i in. 2020: 22 i 23).

■ ROZWÓJ SPOŁECZNO-GOSPODARCZY A ZAUFANIE DO RZĄDU

Jednym z kryteriów oceny wskaźnika może być jego zdolność statystycznego tłumaczenia jakiegoś zjawiska lub procesu odrębnego od tego, jaki mierzony jest przez dany wskaźnik. Naszym celem jest zbadanie, jak rozwój społeczno-gospodarczy mierzony indeksem BDI wpływa na społeczne zaufanie do rządu.

Najlepszym wprowadzeniem do problematyki zaufania politycznego jest wydany kilka lat temu „reader” (Uslaner 2018). Ludzie mają tendencję do obarczania rządu odpowiedzialnością za sytuację kraju i ich samych. Jeśli jest im źle, winią za to częściowo władze i politykę, a jeśli jest im dobrze, chwalą m.in. rząd. Najpowszechniej stosowanym kryterium dobrej i złej sytuacji ludzi, gospodarstw domowych i społeczeństw są ich warunki materialne. Arthur Miller i Ola Listaug (1990) podkreślają, że dla budowania zaufania do rządowych instytucji istotne są również względy natury moralnej. Zaufanie oznacza, że ufający widzi działania obdarzonego zaufaniem jako zgodne z przyjętymi normami, opartymi na uznanym systemie wartości. Ponadto winne one być racjonalne (Sztompka 2007), efektywne i przynoszące pozytywnie oceniane rezultaty (Levi, Stoker 2000). Kazimierz Słomczyński i Krystyna Janicka (2009) udokumentowali istotną (choć niezbyt silną), mierzoną na poziomie indywidualnym, zależność zaufania politycznego od statusu społeczno-ekonomicznego ludzi. Status ten mierzony jest w socjologii jako średnia wskaźników wykształcenia, warunków materialnych (dochodu) i prestiżu zawodowego. Nasz indeks BDI, a konkretniej jego indeksy składowe (indeksy „średniego szczebla”) dotyczące zarówno bieżącej sytuacji społecznej, jak i społecznych przewidywań, zawiera kilka szczegółowych wskaźników charakteryzujących warunki materialne i wykształcenie mierzone na poziomie krajowym. Należy też wspomnieć, że autorzy Human Development Index traktują dochód narodowy jako wskaźnik oddający dochód ludności. Choć jest to naszym zdaniem zbyt daleko idąca interpretacja, dochód narodowy z pewnością jest jednym z głównych czynników określających warunki bytu ludności. Dochód narodowy, a właściwie bardzo doń zbliżony produkt krajowy brutto stanowi też jeden ze szczegółowych komponentów Balanced Development Index. W sumie więc BDI traktować można jako bardziej uniwersalny i rozszerzony wskaźnik poziomu rozwoju, traktowanego jako „status społeczno-ekonomiczny” kraju.

Wspomnieć też należy, że zaufanie do rządu nie jest jednoznaczne z jego dobrymi ocenami. Ludzie mogą być zadowoleni z bieżących posunięć rządowych, przynoszących im doraźne korzyści, nie wierząc w ich dobre i moralnie słuszne intencje lub w kontynuację pozytywnych działań w przyszłości. Istotne są więc nie tylko rezultaty, ale i intencje rządowych działań oraz przekonanie o zdolności realizacji tych intencji. Zaufanie do rządu stanowi od wielu lat przedmiot European Social Survey (ESS). Jest ono uwzględniane w badaniach socjologicznych, prowadzonych na reprezentatywnych próbach ludności, a więc na poziomie indywidualnym. W naszych analizach używamy tego wskaźnika zagregowanego na poziomie krajowym

Wszystkie wymienione wyżej względy pozwalają na sformułowanie naszej pierwszej hipotezy.

Hipoteza 1. Poziom rozwoju społeczno-gospodarczego kraju wpływa na stopień społecznego zaufania dla rządu. Czym wyższy poziom rozwoju, tym większe zaufanie do rządu.

Ocenę wskaźnika oprzeć można m.in. na porównaniu jego zdolności wyjaśniania zewnętrznych w stosunku do niego zjawisk z podobną zdolnością innych wskaźników. Porównamy więc siłę związku pomiędzy zaufaniem do rządu a stopniem rozwoju mierzonym trzema różnymi indeksami – BDI, HDI (Human Development Index) i produkt krajowy brutto (PKB).

Human Development Index opracowany przez United Nations Development Program składa się z trzech wskaźników: długości zdrowego życia, kapitału społecznego (wykształcenia) i dochodu narodowego per capita (UNDP 2023). Ten ostatni interpretowany jest przez autorów jako pośredni wskaźnik sytuacji materialnej (dochodu) ludności. Jest to dość wątpliwa interpretacja. Wolimy ten wskaźnik traktować zgodnie z dominującą tendencją w ekonomii jako miarę sytuacji ekonomicznej kraju. Przyjmujemy więc, że HDI jest podobnie jak BDI indeksem rozwoju społeczno-ekonomicznego. Różni się jednak od BDI po pierwsze bardzo ograniczonym zakresem badanych szczegółowych aspektów sytuacji gospodarczej i społecznej, a po drugie faktem, że czynniki ekonomiczne wpływają na wartość indeksu w jednej trzeciej, a nie w jednej drugiej, jak to ma miejsce w przypadku BDI. BDI jest więc indeksem bardziej ogólnym, tzn. obejmującym więcej aspektów sytuacji społecznej i gospodarczej, a jednocześnie przypisującym sytuacji ekonomicznej taką samą wagę, jak społecznej. Dotyczy też nie tylko warunków obiektywnych, ale i subiektywnych ocen i przewidywań.

Zgodnie ze sformułowaną przez Alberta Hirschmana (1981) teorią (lub raczej metaforą) „wypadku w tunelu” optymistyczne przewidywania przyszłości mogą w trudnych sytuacjach stanowić silniejszą determinantę politycznej legitymizacji niż oceny bieżącej sytuacji. Empiryczne analizy wskazują, że teoria

ta sprawdza się w Polsce (Zagórski 1994a, 1994b). Możliwe jest więc następująca hipoteza.

Hipoteza 2. Przewidywania przyszłej sytuacji społecznej, mierzone przez indeks składowy (średniego szczebla) BDI wpływa silniej na zaufanie do rządu niż bieżąca sytuacja społeczna, mierzona przez drugi indeks średniego szczebla BDI.

W ekonomii od dawna przyjmuje się za empirycznie potwierdzony pewnik, że wpływ dochodu narodowego, a także dochodów ludzi i gospodarstw domowych, wywierany na zachowania ekonomiczne, postawy, oceny i różne procesy gospodarcze, ma charakter krzywolinijski. Jest on silniejszy na niższych poziomach dochodu i słabnie wraz z jego wzrostem. Dlatego nawet ekonomiści dokonujący analiz ekonometrycznych używają w swych równaniach powszechnie, a przynajmniej o wiele częściej, logarytmu dochodu niż jego wartości bezwzględnej. Ponieważ BDI interpretować można jako miarę kondycji społeczeństwa, sformułować możemy następującą hipotezę.

Hipoteza 3. Wpływ poziomu rozwoju społeczno-gospodarczego na zaufanie do rządu ma charakter krzywolinijski.

Trzy indeksy używane w naszych analizach różnią się stopniem ogólności. PKB dotyczy tylko gospodarki i ma nieco ograniczone znaczenie. HDI jest też ograniczony zakresowo, bowiem składa na niego PKB oraz tylko dwa wskaźniki społeczne. Najbardziej wyczerpujący zakresowo jest BDI. Jeśli przyjmiemy, że mają one na celu mierzenie w mniej lub bardziej doskonały sposób kondycji poszczególnych krajów, przypuszczać należy, że mają pod tym względem zróżnicowaną wartość, zupełnie niezależną od ich zróżnicowanej popularności. Prowadzi to do naszej ostatniej hipotezy.

Hipoteza 4. Zaufanie do rządu wykazuje najsilniejszą korelację z BDI a najsłabszą – choć też pozytywną – z PKB, podczas gdy HDI zajmuje pod tym względem pozycję pośrednią.

Rankingi i zmiany

Różnice pomiędzy krajami europejskimi pod względem poziomu rozwoju społeczno-gospodarczego oraz zaufania do rządu omówimy na podstawie porównań krajowych średnich każdego z czterech złożonych wskaźników, obliczonych dla całego badanego okresu, tzn. prawie ćwierćwiecza 1999–2022, czyli 24 lat. Jest to podejście bardzo upraszczające ze względu na duże zmiany dokonujące się w czasie, niemniej stanowi dobrą podstawę porównań międzynarodowych.

Tabela 1. Uszeregowanie krajów pod względem zaufania do rządu i rozwoju społeczno-gospodarczego. Europejskie państwa członkowskie OECD, 1999–2022^a

Zaufanie do rządu		PKB per capita ^b		HDI		BDI	
Luksemburg	2,69	Luksemburg	3,54	Niemcy	1,04	Szwecja	0,57
Finlandia	1,18	Irlandia	1,13	Szwecja	1,02	Irlandia	0,55
Dania	0,90	Dania	0,50	Dania	0,98	Dania	0,53
Holandia	0,78	Holandia	0,47	Holandia	0,91	Luksemburg	0,41
Szwecja	0,74	Austria	0,45	Irlandia	0,83	Finlandia	0,27
Estonia	0,47	Niemcy	0,27	Belgia	0,72	Holandia	0,25
Austria	0,37	Szwecja	0,25	Finlandia	0,70	Estonia	0,07
Niemcy	0,09	Belgia	0,25	Wielka Brytania	0,70	Wielka Brytania	0,02
Belgia	-0,15	Finlandia	0,13	Estonia	0,70	Austria	0,01
Węgry	-0,16	Wlk. Brytania	0,01	Luksemburg	0,40	Słowenia	-0,03
Irlandia	-0,27	Włochy	-0,02	Austria	0,27	Francja	-0,04
Portugalia	-0,31	Francja	-0,02	Francja	0,22	Niemcy	-0,06
Hiszpania	-0,49	Hiszpania	-0,28	Słowenia	0,08	Słowacja	-0,13
Słowacja	-0,53	Czechy	-0,49	Włochy	-0,10	Belgia	-0,14
Wielka Brytania	-0,59	Słowenia	-0,50	Hiszpania	-0,19	Czechy	0,04
Francja	-0,63	Portugalia	-0,57	Czechy	-0,39	Łotwa	-0,15
Grecja	-0,63	Grecja	-0,61	Grecja	-0,51	Hiszpania	-0,20
Słowenia	-0,66	Estonia	-0,75	Polska	-0,93	Włochy	-0,31
Czechy	-0,68	Węgry	-0,87	Portugalia	-1,17	Portugalia	-0,35
Łotwa	-0,69	Słowacja	-0,93	Słowacja	-1,19	Polska	-0,40
Włochy	-0,70	Polska	-0,95	Węgry	-1,26	Węgry	-0,43
Polska	-0,72	Łotwa	-1,01	Łotwa	-1,41	Grecja	-0,50

a) Średnie rocznych wskaźników po ich zestandaryzowaniu, b) USD w cenach stałych p.p.p.

Z naszego punktu widzenia najistotniejsze wydaje się być stwierdzenie, że trzy porównywane wskaźniki rozwoju w dość odmienny sposób szeregują porównywalne kraje. Pod względem przeciętnej wysokości PKB w latach 1999–2022 na pierwszym miejscu lokuje się Luksemburg, stanowiący mimo swej małej wielkości jeden z głównych europejskich „hubów” finansowych i administracyjnych. Jeśli jednak

poza aspektami czysto ekonomicznymi uwzględnimy także warunki społeczne, zajmuje on dopiero czwarte miejsce pod względem BDI, który równorzędnie traktuje sytuację gospodarczą i społeczną, oraz aż dziesiąte miejsce pod względem HDI, na wartość którego czynniki społeczne wpływają dwa razy silniej, niż ekonomiczne. Wyraźnie wyższe pozycje pod względem poziomu rozwoju gospodarczego niż społeczno-gospodarczego zajmują też Hiszpania (trzynaste miejsce określone wartością PKB, piętnaste pod względem HDI i siedemnaste pod względem BDI) oraz Włochy (jedenaste z punktu widzenia PKB, czternaste pod względem HDI i aż osiemnaste z punktu widzenia BDI).

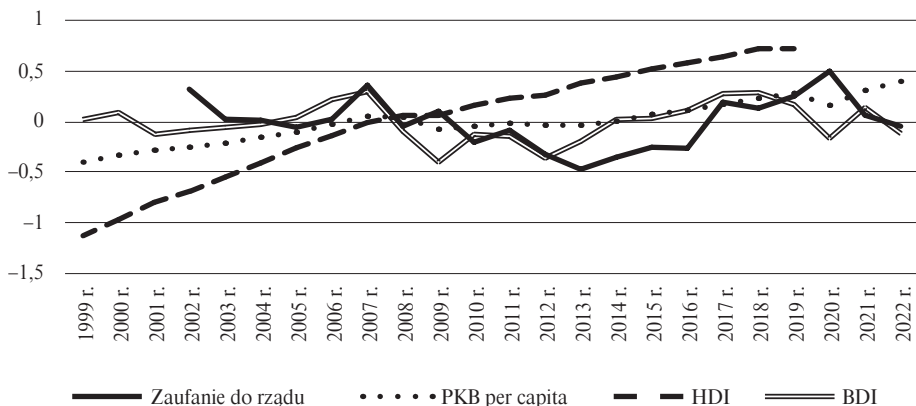
Te trzy wymienione kraje oraz podobne im, tzn. zajmujące wyższą pozycję na skali dochodu narodowego niż na skalach społeczno-ekonomicznych, określić można jako prowadzące mało skuteczną, niewystarczającą politykę państwa dobrobytu (*welfare state*). Przeciwną tendencję wykazują np. Szwecja i Finlandia, których pozycja określona przez PKB jest nieco gorsza niż określona poziomem HDI i znacznie gorsza od określonej przez BDI. Łącznie z wysoko notowaną pod tymi względami Danią są to państwa realizujące bardzo rozwiniętą politykę społeczną. Podobnie wygląda sytuacja w Polsce, która z punktu widzenia PKB zajmuje przedostatnie miejsce wśród europejskich państw OECD, ale piąte od końca z punktu widzenia HDI i trzecie od końca pod względem BDI.

Najwyższym zaufaniem cieszą się rządy bogatego Luksemburga, krajów skandynawskich i Holandii. Polska charakteryzuje się najniższym wśród wszystkich badanych krajów poziomem zaufania do rządu. Nasze dane o bardzo niskim zaufaniu w Polsce w porównaniu z innymi krajami europejskimi zgodne są z wieloma wcześniejszymi stwierdzeniami na ten temat. Przypuszczać należy, że znaczną rolę odgrywają tu czynniki polityczne i ideologiczne.

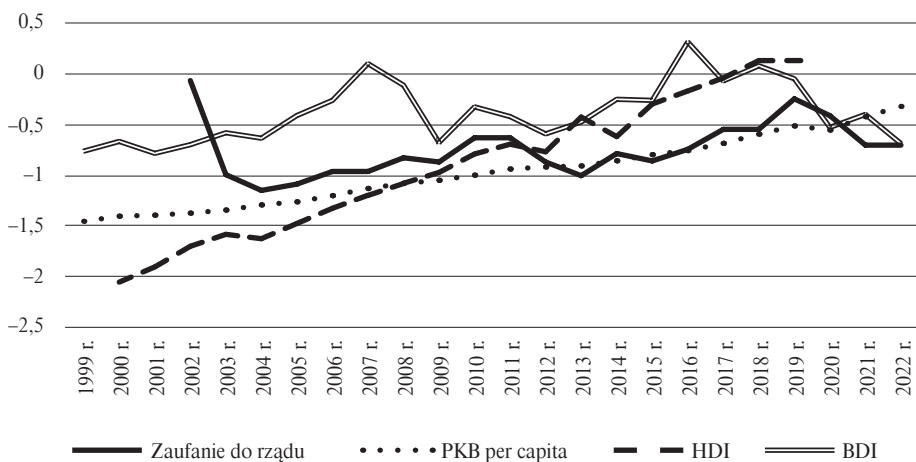
Trudno jest na podstawie prostego rangowania zidentyfikować jakieś prawidłowości w międzynarodowych różnicach poziomu rozwoju i zaufania. Wrócimy do tego tematu później, omawiając zależności statystyczne. Najpierw jednak popatrzmy na dynamikę zmian pod tymi względami.

Warto zauważyć, że wartość PKB na mieszkańca we wszystkich europejskich państwach członkowskich OECD wykazuje znacznie mniejsze zmiany niż wskaźniki rozwoju społeczno-gospodarczego. Średni europejski PKB per capita wykazał się w badanych okresie niewielkim wzrostem, od poziomu nieco ponad $-0,5$ do nieco poniżej $+0,5$ (są to wartości wystandaryzowane, których przeciętna dla wszystkich krajów i lat wynosi $0,0$). Wykazywał przy tym tylko nieznaczny, prawie niezauważalny, spadek w okresie kryzysu finansowego (2007–2009) i pandemii (2020). W tym samym czasie Human Development Index rósł stosunkowo szybko, od wartości poniżej -1 do około $+0,75$. Co dziwne, uwidocznił tylko spowolnienie tego wzrostu w obu okresach kryzysowych, ale nie spadek. Spadki w czasie kryzysu finansowego i pandemii wykazał natomiast wyraźnie opracowany przez

nas Balanced Development Index, który na dodatek nie wzrósł istotnie w ciągu badanego dwudziestolecia, a w ciągu ostatniego pięciolecia dwukrotnie uległ nawet zmniejszeniu. Co jednak ważniejsze dla głównego tematu tego artykułu, zmiany BDI najbardziej z analizowanych wskaźników rozwoju społeczno-gospodarczego współgrają ze zmianami zaufania do rządu. Zaufanie to spadło w czasie kryzysu finansowego, zaczęło wzrastać z małym (rocznym) opóźnieniem w stosunku do PKB w czasie pokryzysowym i z takim samym opóźnieniem spadło w czasie pandemii.



Rycina 1. Zmiany zaufania do rządów i wskaźników rozwoju, 1999–2022 (przeciętnie dla europejskich państw członkowskich OECD)



Rycina 2. Zmiany zaufania do rządów i wskaźników rozwoju, Polska, 1999–2022

Zmiany wszystkich czterech wskaźników przebiegały w Polsce podobnie do zmian w pozostałych krajach Europy. Polski PKB wzrastał przy tym szybciej niż przeciętnie w Europie i podobnie jak europejski nie wykazywał istotnych wahań spowodowanych kryzysem finansowym. Nic więc dziwnego, że Polska określana była w czasie kryzysu mianem „zielonej wyspy”. Gorzej przedstawiała się sytuacja pod względem rozwoju społeczno-gospodarczego. Związane z sytuacjami kryzysowymi zmiany BDI były w Polsce widoczne wyraźniej niż przeciętnie w krajach europejskich. Stopień zaufania do polskiego rządu zmieniał się przy tym, podobnie jak w innych krajach, zgodnie ze zmianami BDI, choć na poziomie relatywnie niższym niż BDI.

■ ROZWÓJ SPOŁECZNO-GOSPODARCZY JAKO DETERMINANTA ZAUFIANIA DO RZĄDU

Postawy tego rodzaju jak zaufanie do rządu, nie mówiąc już o szerszych poglądach politycznych, stanowią rezultat procesu formowania ocen i uogólnień szeregu osobistych doświadczeń różnych aspektów sytuacji społecznej i gospodarczej oraz otrzymywanych informacji. Jest to oczywiście proces wymagający pewnego czasu, w niektórych przypadkach krótkiego, w innych dłuższego. Można więc przypuszczać, że złożone indeksy poziomu rozwoju społeczno-gospodarczego, a także dochodu narodowego, dotyczące wielu aspektów rzeczywistości, wpływają na zaufanie do rządu z pewnym opóźnieniem.

Tabela 2. Korelacje zaufania do rządu z indeksami rozwoju. Europejskie państwa członkowskie OECD, 1999–2022 („r Pearsona”)

	PKB per capita		HDI		BDI	
	w tym samym czasie	PKB mierzone rok wcześniej	w tym samym czasie	HDI mierzone rok wcześniej	w tym samym czasie	BDI mierzone rok wcześniej
Zaufanie do rządu	0,648	0,653	0,283	0,304	0,525	0,541

Zgodnie z naszymi przewidywaniami zaufanie do rządu nieco silniej skorelowane jest z indeksami rozwoju mierzonego rok wcześniej, niż w tym samym czasie. Wprawdzie różnice są bardzo niewielkie, ale widoczne w odniesieniu do wszystkich trzech indeksów.

Wbrew naszym przewidywaniam korelacja zaufania do rządu najsilniejsza jest z PKB na mieszkańca. Natomiast zgodnie z przewidywaniami silna (powyżej 0,50) jest również jego korelacja z naszym wskaźnikiem BDI, a o wiele słabsza (choć

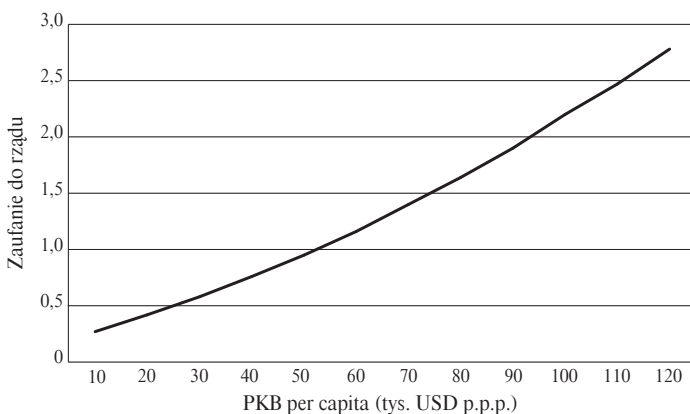
istotna) ze wskaźnikiem HDI, co uznać można za potwierdzenie większej trafności i – co za tym idzie – użyteczności BDI.

Współczynniki korelacji nie mogą być interpretowane jako wskazujące kierunki zależności (przyczynowość). Fakt, że poziom rozwoju skorelowany jest nieco silniej z zaufaniem do rządu w następnym niż w bieżącym roku uznać można za usprawiedliwienie traktowania indeksów PKB, HDI i BDI jako wyprzedzających (*leading indices*) zaufania. Innymi słowy uznać je można za zmienne niezależne w równaniach regresji, których zmienną zależną jest zaufanie do rządu.

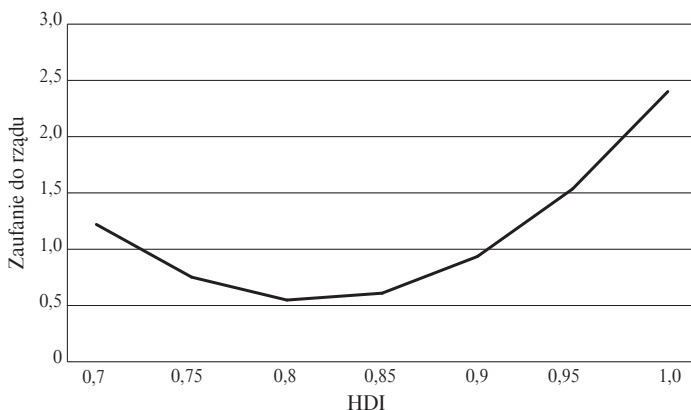
W równaniach regresji pragniemy zawrzeć również element krzywoliniowości. Poza wartościami zmiennych niezależnych uwzględniamy więc też ich wielkość podniesioną do kwadratu. Ze względu na wysokie korelacje pomiędzy trzema wskaźnikami rozwoju niemożliwe było porównanie ich siły oddziaływania na zaufanie do rządu, włączając je wszystkie do jednego równania regresji jako trzy zmienne niezależne (hipotetyczne determinanty). Obliczyliśmy więc trzy równania, osobno dla każdego wskaźnika rozwoju. Wpływ każdego z tych wskaźników na zaufanie do rządu określamy na podstawie tłumaczonej przez nich części wariancji zaufania (R^2). Trzy równania regresji mają więc tę samą formę, różniąc się tylko zastosowanym wskaźnikiem rozwoju społeczno-gospodarczego:

$$\text{wskaźnik zaufania do rządu} = \text{stała} + \text{wskaźnik rozwoju} + \text{wskaźnik rozwoju}^2$$

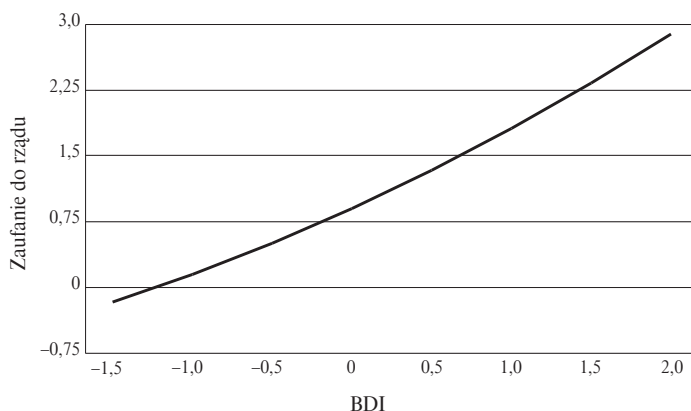
Wyniki analizy regresji podobne są oczywiście do wyników analizy korelacji. Wbrew naszym oczekiwaniom najsilniejszą determinantą zaufania do rządu okazał się PKB ($R^2 = 0,427$). Następny w kolejności jest nasz Balanced Development Index ($R^2 = 0,277$), a najsłabszym predyktorem okazał się Human Development Index ($R^2 =$ tylko 0,088).



Rycina 3. Zależność zaufania do rządu od produktu krajowego brutto, europejskie państwa członkowskie OECD, 1999–2022 (regresja liniowa o.l.c., $R^2 = 0,427$)



Rycina 4. Zależność zaufania do rządu od poziomu rozwoju społeczno-gospodarczego (HDI), europejskie państwa członkowskie OECD, 1999–2022 (regresja liniowa o.l.c., $R^2 = 0,088$)



Rycina 5. Zależność zaufania do rządu od poziomu rozwoju społeczno-gospodarczego (BDI), europejskie kraje członkowskie OECD, 1999–2022 (regresja liniowa o.l.c., $R^2 = 0,277$)

Wszystkie trzy równania regresji wskazują na krzywoliniowość badanych zależności, jednak ich natura jest niezgodna z przyjętymi przez nas założeniami (a właściwie hipotezą). Czym wyższy jest bowiem poziom rozwoju mierzony przez PKB, HDI lub BDI, tym silniejszy a nie słabszy staje się jego wpływ na zaufanie do rządu. Krzywoliniowość ta jest jednak bardzo słabo widoczna w przypadku wskaźników PKB i BDI, natomiast jest bardzo silna w przypadku HDI, którego wpływ na zaufanie do rządu jest bardzo słaby a omawiana zależność jest nawet negatywna na niskich poziomach HDI.

■ KONKLUZJE

Uszeregowania krajów pod względem zaufania do rządu różnią się od uszeregowania z punktu widzenia poziomu rozwoju tych krajów. Różnice te są jednak mniej istotne od podobieństw, bowiem zgodnie z naszą pierwszą hipotezą poziom rozwoju społeczno-gospodarczego kraju wpływa w stopniu statystycznie istotnym na stopień społecznego zaufania dla rządu. Czym wyższy poziom rozwoju, tym większe to zaufanie.

Nie sprawdziła się natomiast nasza druga hipoteza, że przewidywania przyszłej sytuacji społecznej, mierzone przez indeks składowy (średniego szczebla) BDI wpływa silniej na zaufanie do rządu niż bieżąca sytuacja społeczna. Ponieważ rezultaty analizy wpływu bieżącej sytuacji na polityczne zaufanie nie były zbyt interesujące, dla oszczędności miejsca nie zostały przedstawione w artykule.

Prawdziwą okazała się trzecia postawiona przez nas hipoteza, że wpływ poziomu rozwoju społeczno-gospodarczego na zaufanie do rządu ma charakter krzywoliniowy. Krzywoliniowość ta jest jednak różna od powszechnie przyjętej przez ekonomistów i opartej na ogromnym materiale empirycznym wiedzy, że wpływ dochodów ludności i dochodu narodowego na wiele postaw, zachowań i procesów ekonomicznych oraz poczucia zadowolenia zmniejsza się wraz z poprawą sytuacji materialnej, choć cały czas oczywiście pozostaje pozytywny. Zaufanie do rządu wzrasta bowiem szybciej na wyższych niż na niższych poziomach rozwoju.

Tylko częściowo prawdziwa okazała się hipoteza czwarta. Nieprawdziwe jest bowiem przypuszczenie, że wskaźniki rozwoju dotyczące łącznie jego społecznych i gospodarczych aspektów silniej oddziałują na poziom zaufania do rządu niż czysto ekonomiczna miara PKB. Wskaźnik PKB, bliski pojęciowo dochodowi narodowemu, jest bowiem istotnie silniej skorelowany z zaufaniem, niż społeczno-ekonomiczny indeks BDI oraz szczególnie HDI. Analiza wykazała w tej mierze wyższość BDI nad HDI, co zakładaliśmy w naszej hipotezie. BDI wpływa na zaufanie do rządu około trzy razy silniej, a PKB około pięć razy silniej niż popularna miara, jaką jest HDI. Wykazane pod tym względem różnice pomiędzy poziomem rozwoju gospodarczego a dwoma bardziej ogólnymi wskaźnikami społeczno-gospodarczymi wymagają dalszych badań.

Polska zajmuje bardzo niską pozycję wśród europejskich państw OECD pod względem zaufania do rządu i stosunkowo niską pod względem poziomu rozwoju. Pozycja ta jest jednak lepsza, kiedy analizowane są łącznie ekonomiczne i społeczne aspekty rozwoju niż wtedy, kiedy mierzony jest on tylko ekonomiczną miarą produktu krajowego.

Istotnym rezultatem naszych analiz jest stwierdzenie, że wszystkie państwa o rozwiniętej polityce społecznej (*welfare state*) zajmują wyższe miejsca w rankingu pod względem wskaźników społeczno-gospodarczych (BDI i HDI) niż pod względem PKB, czyli wskaźnika zbliżonego do dochodu narodowego, a więc ograniczonego tylko do sfery ekonomicznej. Świadczy to o konieczności uwzględniania łącznie społecznych i ekonomicznych aspektów rozwoju narodów.

LITERATURA PRZYWOŁANA

- Bericat Eduardo, Jiménez-Rodrigo María L. (2019), *The quality of European societies*, Cham: Springer.
- Bilbao-Ubillos Javier (2013), *Another approach to measuring human development: the composite dynamics of human development index*, „Social Indicators Research”, 111 (2), s. 473–484.
- Burulé Gaël, Suter Christian (2019), *Wealth and Subjective Well-being*, Cham: Springer.
- Carabelli Anna, Cedrini Mario (2011), *The economic problems of happiness: Keynes on happiness and economics*, „Forum for Social Economics”, 40 (3), s. 335–359.
- Clark Andrew E., Senik Claudia (red.) (2014), *Happiness and Economic Growth: Lessons from developing countries*, Oxford: Oxford University Press.
- Constanza Robert, Hart Maureen, Talberth John, Posner Stephen (2009), *Beyond GDP: the need for new measures of progress*, „The Pardee Papers”, 4, Boston: Pardee Center for the Study of the Longer-Range Future.
- Di Tella Rafael, MacCulloch Robert J. (2006), *Some uses of happiness data in economics*, „Journal of Economic Perspectives”, 20 (1), s. 25–46.
- Di Tella R., MacCulloch Robert J., Oswald Andrew J. (2003), *The macroeconomics of happiness*, „Review of Economic Statistics”, 85 (4), s. 809–827.
- Diener Ed, Seligman Martin E. (2004), *Beyond money: Toward an economy of well-being*, „Psychological Science in the Public Interest”, 5 (1), s. 1–31.
- Easterlin Richard A. (red.) (2002), *Happiness in economics*, Cheltenham: Edward Elgar Publishing.
- Fleurbaey Marc, Blanchet Didier (2013), *Beyond GDP: Measuring welfare and assessing sustainability*, Oxford: Oxford University Press.
- Frey Bruno S. (2008), *Happiness: a revolution in economics*, Cambridge, MA: MIT Press.
- Frey Bruno S., Gallus Jana (2013), *Political economy of happiness*, „Applied Economics”, 45 (30), s. 4205–4211.
- Galbraith John (1958), *The affluent society*, Boston, MA: Houghton Mifflin.
- Hausner Jerzy (2020), *Ekonomia i społeczne imaginarium*, „Ekonomista”, nr 2, s. 167–180.
- Hirschman Albert O. (1981), *Essays in Trespassing: Economics and politics and beyond*, Oxford: Oxford University Press.
- Kolodko Grzegorz W. (2011), *Truth, errors and lies: Politics and economics in a volatile world*, New York: Columbia University Press.
- Kolodko Grzegorz W. (2020), *Ekonomia nowego pragmatyzmu: tożsamość, cele, metoda*, „Ekonomista”, nr 2, s. 181–205.
- Koźmiński Andrzej K., Noga Adam, Piotrowska Katarzyna, Zagórski Krzysztof (2014), *Koźmiński University index of balanced economic and social development*, w: Grzegorz W. Kolodko (red.), *Management and economic policy for development*, New York: Nova Science Publishers, s. 251–217.
- Koźmiński Andrzej K., Noga Adam, Piotrowska Katarzyna, Zagórski Krzysztof (2015), *Operationalization and estimation of balanced socio-economic index for Poland*, „Statistics in Transition”, 16 (1).
- Koźmiński Andrzej K., Noga Adam, Piotrowska Katarzyna, Zagórski Krzysztof (2016), *The balanced development index: its construction and application in times of uncertainty*, „Polish Sociological Review”, 3 (95), s. 267–289.
- Koźmiński Andrzej K., Noga Adam, Piotrowska Katarzyna, Zagórski Krzysztof (2020), *The balanced development index for Europe's OECD Countries, 1999–2017*, Cham: Springer.

- Kuznetz Simon (1934), *National Income 1929–32: a report to the U.S. senate. 73rd congress, 2nd session*, Washington: U.S. Government Printing Office.
- Levi Margaret, Stoker Laura (2000), *Political trust and trustworthiness*, „Annual Review of political science”, 3, s. 475–507.
- Miller Arthur, Listhaug Ola (1990), *Political parties and confidence in government: A comparison of Norway, Sweden and the United States*, „British Journal of Political Science”, 20 (3), s. 357–386.
- Praag Bernard M. van, Ferrer-i-Carbonell Ada (2004), *Happiness quantified: a satisfaction calculus approach*, Oxford: Oxford University Press.
- Słomczyński Kazimierz M., Janicka Krystyna (2009), *Structural determinants of trust in public institutions: Significant but weak*, „International Journal of Sociology”, 39 (1), s. 8–29.
- Stiglitz Joseph E., Fitoussi Jean-Paul, Durand Martine (red.) (2018a), *Beyond GDP – measuring what counts for economic and social performance*, Paris: OECD.
- Stiglitz Joseph E., Fitoussi Jean-Paul, Durand Martine (red.) (2018b), *For good measure – advancing research on well-being metrics beyond GDP*, Paris: OECD.
- Stiglitz Joseph E., Sen Amartya, Fitoussi Jean-Paul (2010), *Mismeasuring our lives: Why GDP doesn't add up?* New York: The New Press.
- Sztompka Piotr (2007), *Zaufanie – Fundament Społeczeństwa*, Warszawa: Znak.
- UNDP (2023), Human Development Index, <https://hdr.undp.org/data-center/human-development-index#/indicies/HDI>
- Uslaner Eric M. (2018), *The Oxford Handbook of Social and Political Trust*, Oxford: Oxford University Press.
- Veenhoven Ruut (1984), *Conditions of happiness*, Dordrecht: D. Reidel.
- Veenhoven Ruut (2018), *Co-development of happiness research: Addition to 'fifty years after the social indicators movement'*, „Social Indicators Research”, 135 (3), s. 1001–1007.
- Zagórski Krzysztof (1994a), *Hope factor, inequality and legitimacy of systemic transformation*, „Communist and Post-communist Studies”, 27 (4), s. 357–376.
- Zagórski Krzysztof (1994b), *Nadzieja, nierówność i poparcie dla transformacji ustrojowej*, w: Elżbieta Tarkowska (red.), *Kontynuacje i powroty*, Warszawa: IFiS PAN, s. 96–116.

Krzysztof Zagórski, Andrzej K. Koźmiński, Adam Noga, Serhii Druchyn

SOCIO-ECONOMIC DEVELOPMENT AND TRUST IN GOVERNMENT: POLAND AND OECD EUROPEAN STATES

The paper presents conceptualization and construction of a composite Balanced Development Index (BDI). Ranking of European OECD member states by BDI are then compared to rankings by Human Development Index (HDI) and Gross Domestic Product (GDP). Significant influences of all these indices on trust in government are subsequently proved and described. Trust in government is influenced by BDI much stronger than by HDI. Poland shows very low trust in government relative to other analyzed states and relative to the level of development. The necessity to use composite indices of socio-economic development instead of purely economic measures like the national income or the gross domestic product, or in addition to them at least, is proved. The analysis shows particular usefulness of a Balanced Development Index in this respect.

Słowa kluczowe: rozwój społeczno-gospodarczy; rozwój ekonomiczny; zaufanie do rządu; złożone wskaźniki (indeksy)

Keywords: socio-economic development; economic development; trust in government; composite indicators (indices)